



**HAL**  
open science

## Qualité de vie du littoral estuarien de la Gironde

Sandrine Lyser, Mbolatiana Rambonilaza

► **To cite this version:**

Sandrine Lyser, Mbolatiana Rambonilaza. Qualité de vie du littoral estuarien de la Gironde. 2015, pp.4. hal-02601388

**HAL Id: hal-02601388**

**<https://hal.inrae.fr/hal-02601388v1>**

Submitted on 16 May 2020

**HAL** is a multi-disciplinary open access archive for the deposit and dissemination of scientific research documents, whether they are published or not. The documents may come from teaching and research institutions in France or abroad, or from public or private research centers.

L'archive ouverte pluridisciplinaire **HAL**, est destinée au dépôt et à la diffusion de documents scientifiques de niveau recherche, publiés ou non, émanant des établissements d'enseignement et de recherche français ou étrangers, des laboratoires publics ou privés.

## Qualité de vie du littoral estuarien de la Gironde

Le rapport sur la mesure des performances économiques et du progrès social remis en septembre 2009 par la commission Stiglitz-Sen-Fitoussi a permis de recenser les indicateurs de bien-être susceptibles de compléter le PIB, considéré comme indicateur de performance économique et de progrès social. La qualité de vie perçue constitue un indicateur synthétique de la satisfaction d'un ensemble de besoins matériels et immatériels telle qu'elle est ressentie par chaque individu selon ses objectifs et surtout ses expériences. L'enjeu de cette étude a consisté à comprendre les perceptions relatives aux différentes composantes de la qualité de vie des habitants à l'échelle de leur territoire de vie.

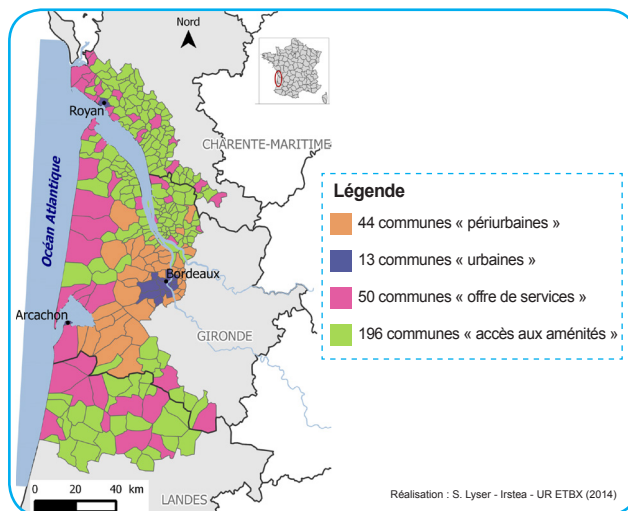
### Une enquête inédite sur le complexe litto-estuarien de la Gironde

La mesure de la qualité de vie ressentie à l'échelle du complexe litto-estuarien de la Gironde repose sur une enquête par questionnaire. Elle interroge sur le ressenti vis-à-vis de la qualité globale de la vie et de ses différentes composantes.

L'enquête a été réalisée par l'institut Cohda et Sphinx Institute du 24 juin au 8 juillet 2014, pour l'Unité de Recherche ETBX d'Irstea-Centre de Bordeaux, auprès d'un échantillon de 956 personnes de 18 ans ou plus représentatif de la zone d'étude. La représentativité de l'échantillon est assurée par la méthode des quotas (âge, sexe) après une stratification selon notre propre typologie de communes. Cette typologie établie à partir de cinq indicateurs synthétiques de conditions de vie, distingue les communes urbaines et périurbaines des communes rurales, divisées entre « offre de services » et « accès aux aménités ». Les questionnaires ont été renseignés par téléphone et en ligne.

#### Le saviez-vous ?

Les **aménités** sont des : « Attributs naturels ou façonnés par l'homme, liés à un espace ou à un territoire et qui le différencient des autres territoires qui en sont dépourvus ». *Source OCDE (1999)*



Le complexe litto-estuarien de la Gironde

### Les composantes de la qualité de vie

#### NIVEAU PERSONNEL

Éducation  
Travail  
Participation à la vie politique  
Logement  
Emploi  
Santé  
Loisirs  
Relations sociales

#### NIVEAU COLLECTIF

Environnement naturel  
Environnement social  
Insécurité physique  
Insécurité économique



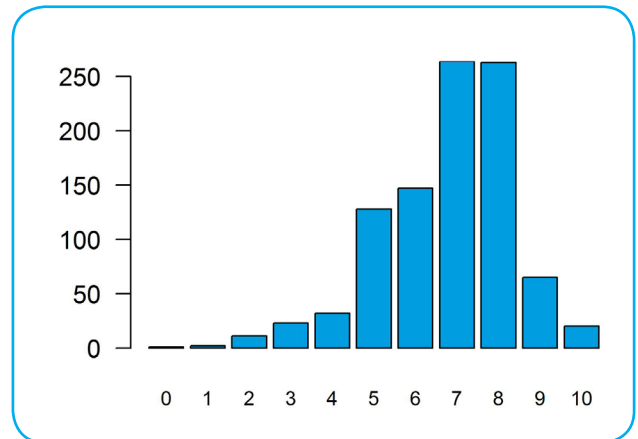
Qualité de vie

## Comment les résidents apprécient-ils leur qualité de vie ?

### Quel niveau de qualité de vie ?

Notée sur une échelle de 0 à 10, la qualité de vie globale est plutôt bien évaluée ; la majorité des réponses se trouve dans la partie haute de l'échelle et ce, quelle que soit la catégorie de communes. En moyenne, la qualité de vie globale est estimée à 6,78 sur 10. Et parmi les 92,79 % d'individus qui donnent une note supérieure ou égale à 5, 61,93 % ont un niveau de satisfaction compris entre 7 et 9.

Plus le niveau de diplôme est élevé et meilleure est évaluée la qualité de vie. L'effet des ressources financières est identique : un meilleur revenu améliore le niveau de qualité de vie.



Sur une note de 0 à 10, comment évaluez-vous la qualité globale de votre vie ?

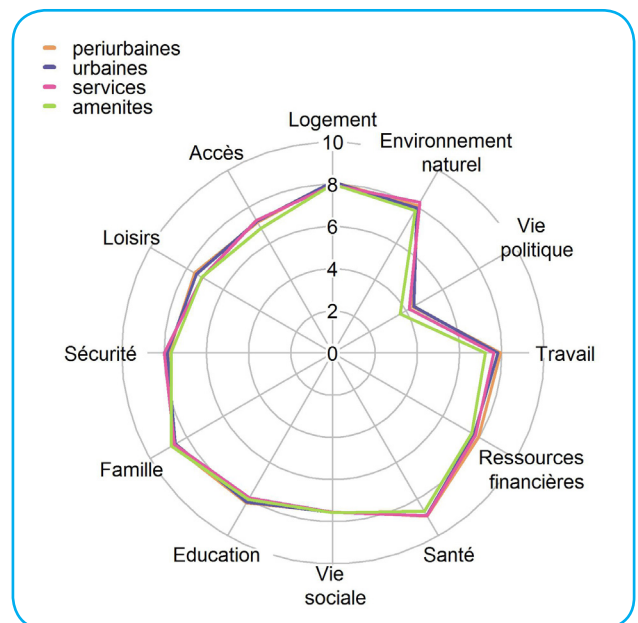
### C'est quoi une bonne qualité de vie ?

Pour les résidents du complexe litto-estuarien de la Gironde, ce sont la santé (8,88 sur 10) et la famille (8,69 sur 10) qui sont les conditions les plus importantes pour une bonne qualité de vie.

La participation à la vie politique est assez mal notée (4,29) : c'est le seul item dont la valeur moyenne est inférieure à 5, 69 % des répondants lui donnant une note inférieure à 5.

Concernant les autres énoncés, on notera que l'éducation, le logement mais aussi l'environnement naturel ont une note proche de 8.

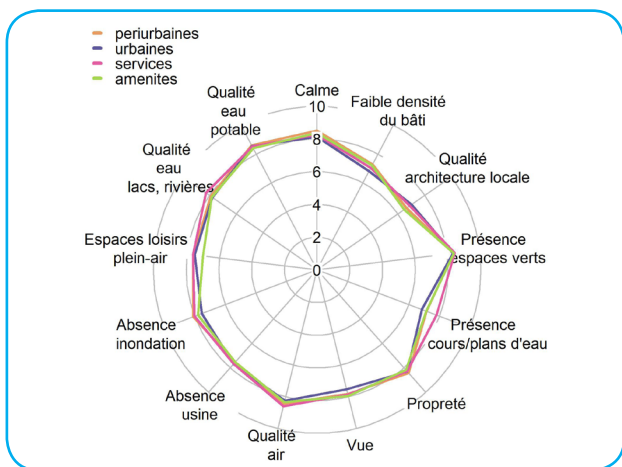
Les notes données à la vie politique, au travail et aux loisirs sont statistiquement différentes selon les catégories de communes. On observe un gradient décroissant des communes les plus urbaines aux plus rurales pour la note donnée à la vie politique. Le travail et les loisirs sont également des conditions plus importantes pour les communes périurbaines et urbaines, alors qu'elles sont respectivement moins importantes pour les communes « accès aux aménités » et les communes « offre de services ».



Quelle importance accordez-vous aux conditions suivantes pour une bonne qualité de vie ?

# HABITER LES TERRITOIRES ESTUARIENS

## Résultats d'enquête



Pour votre environnement immédiat, quelle importance accordez-vous aux éléments suivants?

### Nature versus patrimoine bâti

Les individus interrogés dans le complexe litto-estuarien de la Gironde attribuent une note assez bonne à la qualité de l'environnement à l'échelle de leur commune, mais n'accordent pas la même importance à tous les éléments qui les entourent.

Les trois éléments qui obtiennent la meilleure note sont la qualité de l'eau potable (8,53 sur 10) ou de l'air (8,35) et la présence d'espaces verts, d'arbres, de végétation (8,39).

Les éléments les moins importants sont quant à eux relatifs au bâti, tant pour la qualité (6,84) que pour la quantité (7) ou à la présence de cours d'eau ou de plans d'eau (7,1). Ce dernier item est plus important pour les riverains des communes « services », qui sont pour la plupart des communes littorales. Pour ces communes l'absence d'inondation et la qualité de l'eau des lacs et des rivières semblent également plus importantes que pour les autres catégories.

Enfin, les espaces de loisirs de plein air sont moins importants pour les communes « aménités », qui sont celles qui offrent justement un accès plus important aux paysages ruraux, agricoles.

### La qualité environnementale est aussi bien notée que la qualité de vie globale

La note donnée par les résidents à la qualité environnementale à l'échelle communale est assez proche de la note donnée à la qualité de vie globale et se situe elle aussi dans la partie haute de l'échelle (6,91 sur 10).

La distribution de la note est semblable dans chacune des quatre classes de la typologie selon les conditions de vie, bien que la note donnée par les résidents des communes « aménités » soit légèrement inférieure à celle donnée par les résidents des autres catégories de communes.

### Qui a répondu à l'enquête ?

#### Genre



58% sont des femmes

#### Niveau d'études



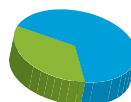
53% ont un niveau d'études > au bac

#### Age



Age moyen 46 ans

#### Situation familiale



67% sont en couple

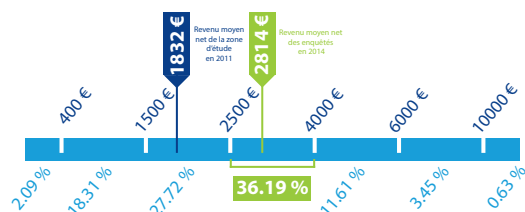
#### Catégories Socioprofessionnelles

Employés 31%

Retraités 21%

Cadres 15%

#### Ressources mensuelles



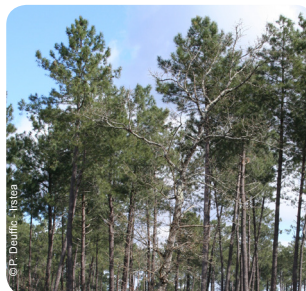
# HABITER LES TERRITOIRES ESTUARIENS

## Résultats d'enquête

En 2014, la qualité de vie globale et de l'environnement à l'échelle communale du complexe litto-estuarien de la Gironde est plutôt bonne. Si l'influence des caractéristiques individuelles est vérifiée, les catégories de communes (établies selon les conditions de vie des populations qui y résident) ne semblent pas avoir un effet notable sur l'appréciation de la qualité de vie ressentie, bien que la note donnée par les résidents des communes rurales « accès aux aménités » soient en moyenne moins élevée. Les différentes dimensions qui composent la qualité de vie sont diversement évaluées, en fonction des caractéristiques individuelles et des classes de communes. La santé et la vie de famille sont des conditions importantes pour une bonne qualité de vie, quand la vie politique l'est beaucoup moins. La qualité de vie est donc bien un concept multifacettes qui dépend à la fois du profil sociodémographique mais aussi du lieu de vie. Les résidents du complexe litto-estuarien de la Gironde ne sont pas sensibles aux mêmes dimensions selon leur lieu de vie, mais il existe une complémentarité entre évaluation des conditions de vie du lieu de résidence et évaluation de la situation individuelle et cette dernière semble la plus importante.

### Pour en savoir plus...

- Kuentz-Simonet V., Labenne A., Rambonilaza T., 2015, La méthode ClustOfVar pour mesurer les conditions de vie à l'échelle communale. Le complexe littoral / estuaire de la Gironde, XIIe Journées de Méthodologie Statistique de l'Insee (JMS), 31 mars - 2 avril 2015, Paris.
- Lyser S., 2014, Qualité de vie sur le littoral : quelles aménités pour quelles populations ?, 26èmes Journées Scientifiques de la SEH, Habiter le littoral. Enjeux écologiques et humains contemporains, 16-18 octobre 2014, Marseille.
- Noll, H.-H., 2002, Towards a European System of Social Indicators : Theoretical Framework and System Architecture, Social Indicators Research, 58(1-3) : 47– 87.
- Reynard R., Vialette, P., 2014, Une approche de la qualité de vie dans les territoires, INSEE Première, 1519, octobre 2014.



### Pour citer ce document

LYSER Sandrine et RAMBONILAZA Tina (2015). Qualité de vie du littoral estuarien de la Gironde, Projet Vulnérabilité de l'Estuaire de la Gironde et Gouvernance des Aménagements (VEGGA), Programme Eaux et Territoires, 4p.

Le rapport complet est disponible sur le site [Irstea Publications](http://www.eaux-et-territoires.com/)



En savoir plus

<http://www.eaux-et-territoires.com/>



« Ne jetez pas ce document : triez-le pour qu'il puisse être recyclé ! »

Institut national de recherche en sciences et technologies pour l'environnement et l'agriculture

### Contacts Scientifiques :

Sandrine Lyser – [sandrine.lyser@irstea.fr](mailto:sandrine.lyser@irstea.fr)  
Tina Rambonilaza – [Tina.Rambonilaza@irstea.fr](mailto:Tina.Rambonilaza@irstea.fr)  
UR Environnement, territoires et infrastructures  
Irstea – centre de Bordeaux  
50 avenue de Verdun – 33612 CESTAS CEDEX  
tél. +33(0)5 57 89 08 00  
[www.irstea.fr](http://www.irstea.fr)

