



HAL
open science

Guide technique sur la gestion de la processionnaire du pin

Anne Sophie Brinquin

► To cite this version:

Anne Sophie Brinquin. Guide technique sur la gestion de la processionnaire du pin. Nuisibles et Parasites Information, 2015, 88, pp.22-25. <hal-02638018>

HAL Id: hal-02638018

<https://hal.inrae.fr/hal-02638018v1>

Submitted on 28 May 2020

HAL is a multi-disciplinary open access archive for the deposit and dissemination of scientific research documents, whether they are published or not. The documents may come from teaching and research institutions in France or abroad, or from public or private research centers.

L'archive ouverte pluridisciplinaire HAL, est destinée au dépôt et à la diffusion de documents scientifiques de niveau recherche, publiés ou non, émanant des établissements d'enseignement et de recherche français ou étrangers, des laboratoires publics ou privés.



HAL Authorization

GUIDE TECHNIQUE sur la gestion de la processionnaire du pin

La processionnaire du pin, *Thaumetopoea pityocampa*, est un lépidoptère originaire du Bassin Méditerranéen, qui pose de véritables problèmes sanitaires sur les peuplements végétaux et sur les populations humaines et animales.

En effet, les chenilles se nourrissent essentiellement d'aiguilles de pins et de cèdres et sont ainsi responsables de la défoliation des arbres sur lesquels elles ont tissé leurs nids (figure 1). Ces défoliations se traduisent essentiellement par une fragilisation des arbres et un ralentissement de leur croissance, sans entraîner pour autant leur mort. Néanmoins, ils deviennent beaucoup plus sensibles aux attaques d'autres insectes xylophages ainsi qu'aux stress hydriques et thermiques. De plus, les chenilles libèrent, lors des derniers stades larvaires, des poils urticants très allergènes pouvant provoquer de violentes réactions

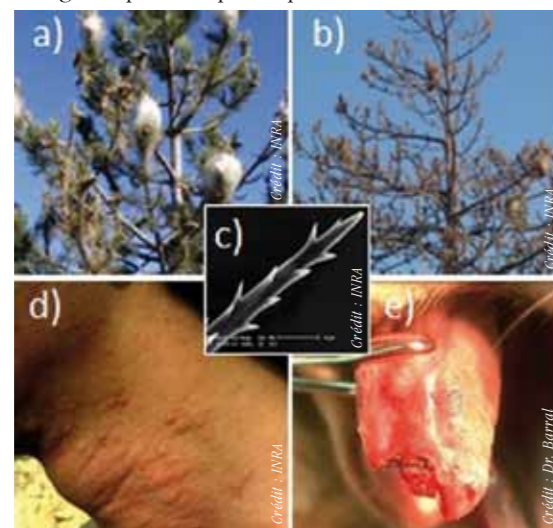


Figure 1 :

- a) pin infesté par des nids de processionnaires du pin;
- b) pin défolié par les chenilles;
- c) poil urticant de la processionnaire du pin;
- d) problèmes allergènes dus aux poils urticants;
- e) nécrose de la langue d'un chien en contact avec des chenilles.

chez l'homme et chez les animaux. Ces réactions se traduisent par des atteintes cutanées, oculaires ou respiratoires. La processionnaire du pin est donc une réelle problématique à laquelle doivent faire face les gestionnaires d'espaces verts en milieu urbain.

Des protocoles de lutte alternative

Le Grenelle de l'Environnement, initié en 2008, a conduit à la mise en place du Plan Ecophyto, qui vise à réduire de 50% l'usage des produits phytosanitaires sur le territoire. Ce plan tend à encourager les gestionnaires d'espaces verts à privilégier les techniques de lutte alternative plus respectueuses de l'environnement plutôt que l'utilisation de produits chimiques. De nombreuses études réalisées par l'INRA ont permis de mettre au point des protocoles de lutte alternative de plus en plus efficaces. Parmi les solutions proposées, les techniques de piégeage des papillons mâles (figure 2) combiné au piégeage des chenilles (figure 3) ont déjà fait leurs preuves en milieu forestier grâce aux avancées techniques

Figure 2 :

Piège à phéromone installé au sein du parc départemental du Conseil général des Alpes Maritimes.



obtenues par l'INRA. Les performances du piégeage à grande échelle ont permis de dégager des perspectives intéressantes pour la gestion de la processionnaire du pin en milieu urbain.

Afin de faire un état des lieux des différentes pratiques de lutte entreprises par les communautés territoriales, une enquête en ligne a été réalisée par l'INRA et Plante&Cité en 2012 auprès des 36 000 communes de France. Cette enquête a permis d'obtenir des informations précieuses concernant l'utilisation des différentes techniques utilisées, et sur les besoins des communes dans l'amélioration de la lutte contre la processionnaire du pin au sein de leur territoire. Ainsi, d'après les résultats de l'enquête, 62% des communes infestées entreprennent des actions de lutte (figure 4). Les 38% qui ne luttent pas considèrent ne pas avoir assez de connaissances sur les techniques de lutte, et déplorent le peu de moyens humains et financiers leur permettant de s'investir dans cette lutte.

Un guide indispensable

Ainsi, le poster ci-après (pages 24 et 25) propose une aide efficace et adaptée aux gestionnaires d'espaces verts dans la lutte contre ce bioagresseur, avec un descriptif complet des points positifs et négatifs de chaque technique, des préconisations d'utilisation, et enfin les périodes les plus adaptées pour mettre en place les différents moyens de lutte.

Il est important de noter que chacune de ces techniques de lutte vise des stades précis dans le cycle de vie de la processionnaire du pin, et que plusieurs techniques peuvent être combinées au cours d'une même année, afin d'optimiser l'efficacité de la lutte.

Une application signée INRA

Un autre outil a été mis au point par l'INRA, en partenariat avec l'UMR Santé et Agroécologie du Vignoble de Bordeaux. Il s'agit de l'application nomade Android et Iphone « AGIIR » : A : alerter; G : gérer; I : les insectes; I : invasifs; R : et/ou ravageurs. Cette application a un double enjeu. En effet, elle permet tout d'abord de transmettre au public un certain nombre d'informations sur la processionnaire du pin afin de mieux la faire connaître (sa biologie, son cycle par région, ses ennemis naturels, son aire de présence, les risques et bon gestes à avoir lorsqu'on se trouve en sa présence, les fiches techniques de lutte). Par le biais d'un outil d'aide à la reconnaissance par l'image, cette application devient une aide à la décision en termes de gestion en fonction du stade de développement observé et



Figure 3 :
Piège à chenilles installé autour du tronc d'arbre.



Figure 4 :
Proportion des communes menant des actions de lutte ou non parmi celles où la processionnaire du pin est présente.

en fonction de la saison. Ensuite, l'application AGIIR permet au public de signaler et de déclarer à tout moment sur le terrain la présence de la processionnaire du pin en un lieu géoréférencé, en remplissant un questionnaire succinct et en réalisant des photos associées. Ce deuxième enjeu est très important car il viendra compléter le travail de l'INRA sur l'expansion de l'aire de répartition de ce ravageur et permettra de valider ou corriger l'outil d'aide et de l'adapter à chaque situation climatique pour la gestion de la processionnaire du pin mais aussi pour d'autres espèces comme la pyrale du buis.

Anne-Sophie Brinquin

INRA Unité Expérimentale entomologie et Forêt Méditerranéenne (UEFM)
Domaine Saint-Paul, Site Agroparc - Avignon

L'application est déjà téléchargeable gratuitement sur Google Play et sur Apple Store.



Google Play



App Store

