



HAL
open science

Abonder une base EndNote avec un formulaire web et un courriel

Sabine Julien, Jacques Maratray

► **To cite this version:**

Sabine Julien, Jacques Maratray. Abonder une base EndNote avec un formulaire web et un courriel. Cahier des Techniques de l'INRA, 2011, 73, pp.37-42. hal-02645264

HAL Id: hal-02645264

<https://hal.inrae.fr/hal-02645264v1>

Submitted on 4 Jul 2024

HAL is a multi-disciplinary open access archive for the deposit and dissemination of scientific research documents, whether they are published or not. The documents may come from teaching and research institutions in France or abroad, or from public or private research centers.

L'archive ouverte pluridisciplinaire **HAL**, est destinée au dépôt et à la diffusion de documents scientifiques de niveau recherche, publiés ou non, émanant des établissements d'enseignement et de recherche français ou étrangers, des laboratoires publics ou privés.



Distributed under a Creative Commons Attribution - ShareAlike 4.0 International License

Abonder une base EndNote avec un formulaire web et un courriel

¹ Sabine Julien et Jacques Maratray

Résumé : Cet article présente une façon originale d'abonder une base EndNote en limitant le nombre d'erreurs et les doubles saisies. Cette procédure permet d'utiliser un canal unique et d'avoir les informations utiles à leur exploitation. La saisie s'effectue via un formulaire disponible sur l'intranet de l'unité, les données sont intégrées dans un fichier XML et envoyées par courriel à la documentaliste avec éventuellement une pièce attachée pour intégration directe à la base avec la fonction import d'EndNote.

Mots clés : EndNote, bibliographie, XML, courriel, mail

Introduction

L'abondement d'une base EndNote centralisée, se fait souvent par des canaux multiples et variés et souvent des informations manquent ; ces informations peuvent cependant s'avérer indispensables, comme par exemple, dans le cas d'une édition en vue du dossier d'évaluation de l'AERES. Ces divers canaux entraînent des saisies multiples et/ou de nombreux copier/coller toujours sources d'erreurs d'où notre idée d'abonder la base via un canal unique sous la forme d'un formulaire avec des saisies obligatoires pour les champs indispensables.

1. Le formulaire

Ce formulaire est écrit en langage PHP et comporte des fonctions javascript pour sa validation. Il faut d'abord choisir un type de référence EndNote puis modifier les libellés de saisie des autres champs ; selon le type de référence choisi, certains champs deviennent obligatoires : leur non renseignement empêche l'envoi du formulaire. Nous avons sélectionné 16 types de références EndNote, mais bien entendu, il est possible d'en ajouter ou d'en retirer. Ces 16 types sont les suivants :

- Book : livre, ouvrage écrit par un ou plusieurs auteurs ;
- Book Section : contribution (article, chapitre...) dans un ouvrage ou congrès ;
- Computer Program : programme informatique, logiciel ;
- Conference Paper : communication, rapport de conférence ;
- Conference Proceedings : actes de congrès ;
- Edited Book : ouvrage collectif d'un ou plusieurs éditeurs scientifiques ou n° spécial d'une revue ;
- Film or Broadcast : document cinématographique, film, ou radiophonique ;
- Generic : type propre à EndNote, reprend tous les champs descriptifs ;
- Journal Article : article dans une publication en série (revue, périodique) ;
- Magazine Article : article dans un magazine ;
- Online Multimedia : œuvre multimedia en ligne ;
- Patent : brevet ;
- Report : rapport ;
- Thesis : thèses, HDR
- Unpublished Work : ouvrage non publié ;
- Web Page : site (page) web ou ftp.

¹ UMR1324 CSGA (Centre des sciences, du goût et de l'alimentation) INRA F-21065 Dijon cedex
✉ Sabine.Julien@dijon.inra.fr (Documentation) ✉ Jacques.Maratray@dijon.inra.fr (Informatique)

Pour la suite, nous allons considérer que nous avons choisi le type Journal Article.

<p>ACL (Articles dans des revues internationales ou nationales avec comité de lecture repertoriées par l'AERES ou dans les bases de données internationales (ISI, Web of Knowledge, Pub Med...))</p> <p>ACLN (Articles dans des revues avec comité de lecture non repertoriées dans des bases de données internationales)</p> <p>ASCL (Articles dans des revues sans comité de lecture)</p> <p>INV (Conférences données à l'invitation du comité d'organisation dans un congrès national ou international)</p> <p>ACTI (Communications avec actes dans un congrès international)</p> <p>ACTN (Communications avec actes dans un congrès national)</p> <p>COM (Communications orales sans actes dans un congrès international ou national)</p> <p>AFF (Communications par affiche dans un congrès international ou national)</p> <p>OS (Ouvrages scientifiques (ou chapitres de ces ouvrages))</p> <p>OV (Ouvrages de vulgarisation (ou chapitres de ces ouvrages))</p> <p>DO (Directions d'ouvrages ou de revues)</p> <p>AP (Autres productions (bases de données, logiciels enregistrés, traductions, comptes rendus d'ouvrages, rapports de fouilles, guides techniques, catalogues d'exposition, rapports intermédiaires de grands projets internationaux, etc.))</p>	<p>X Auteurs Un par ligne avec le format suivant Nom, Prénom complet</p> <p>Julien, Sabine Maratray, Jacques</p>	
	<p>Coordinateur</p>	
	<p>X Titre</p>	Abonnement d'une base EndNote à l'aide d'un formulaire web et du mail
	<p>X Mots clés</p>	XML EndNote Bibliographie Mail
	<p>X Année</p>	2010
	<p>Date</p>	
	<p>X Nom du journal</p>	Le Cahier des Techniques de l'INRA
	<p>X Nom abrégé du journal</p>	Le Cahier des Techniques de l'INRA
	<p>X Volume</p>	10
	<p>Numéro</p>	5
	<p>X Pages</p>	23-26
	<p>Ville</p>	
	<p>Editeur</p>	
	<p>Edition</p>	
	<p>Type de travail</p>	
<p>X Thématique (1)</p>	Equipe 2	
<p>Thématique (2)</p>	--Sélectionnez--	
<p>Thématique (3)</p>	--Sélectionnez--	
<p>Thématique (4)</p>	--Sélectionnez--	
<p>X Codification des publications et productions scientifiques</p>	AP	
<p>Langage</p>	Français	
<p>X Contact</p>	en, INRA, UMR CSGA, 17 rue Sully 21065	
<p>Localisation</p>		
<p>X Fichier</p>	C:\Publication_cahier_des_techiques.pdf Parcourir...	
<p>Valider la référence</p>		

CSGA © 2010

Figure 1 : aperçu du formulaire pour le type Journal Article avec l'information sur la codification des publications.

Dès que ce choix est fait, des champs deviennent obligatoires et les libellés de saisie se modifient. Comme nous pouvons le voir sur la **figure 1**, les champs obligatoires sont notés **x** et des bulles infos **i** donnent à l'utilisateur des renseignements comme l'explication de la codification des publications et des productions scientifiques.

Le type choisi détermine également s'il faut fournir un document avec la référence. Comme pour notre exemple, l'utilisateur devra joindre un fichier à la référence.

Lorsque tous les champs obligatoires ont été saisis, le bouton de validation de la référence apparaît et l'utilisateur n'a plus qu'à cliquer dessus.

Si tout se déroule correctement, l'utilisateur obtiendra la confirmation de l'envoi (**figure 2**). Les problèmes peuvent survenir si le volume du fichier joint est trop lourd. Par défaut, le volume maximal est fixé à 5 Mo. Si le fichier n'a pas pu être envoyé, cela lui est indiqué dans la confirmation de l'envoi et deux solutions lui sont proposées :

- soit l'envoi par courriel séparé ;
- soit si vraiment le volume est lourd (broadcast, vidéo...) l'utilisation de l'utilitaire FileX.

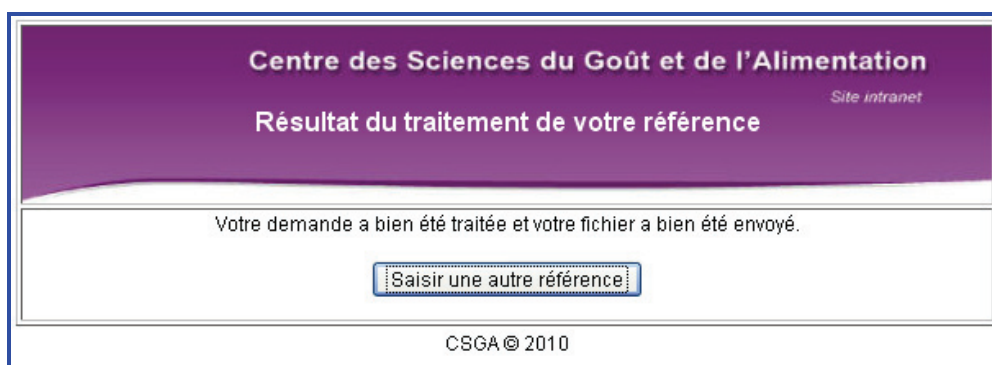


Figure 2 : confirmation de l'envoi du formulaire.

2. Le traitement du formulaire

Entre la validation du formulaire et la confirmation de l'envoi, les données ont été traitées. Les données du formulaire ont été incluses dans un fichier XML et envoyées avec le fichier téléchargé à la documentaliste qui est chargée d'abonder la base.

Le filtre d'importation XML d'EndNote est assez restrictif. La première restriction est qu'il ne doit y avoir aucun caractère (espace, retour chariot...) entre les différentes balises. Tout doit être écrit sur la même ligne. La seconde restriction, plus gênante, est que si vous ne créez pas un fichier XML avec le codage de caractères UTF-8, tous les caractères non ASCII doivent être encodés en hexadécimal. Tous les caractères accentués par exemple devront être transformés. Ainsi à devra être converti en **à** et é en **é**. Il est donc indispensable de créer une fonction convertissant tous les caractères non ASCII d'une chaîne par leur équivalent en hexadécimal. De même, le cas de l'apostrophe doit être traité. Si l'apostrophe normal codé **'** ne pose pas de problème, celui codé **´** provoque une erreur à la lecture du fichier XML.

☞ Si ces règles ne sont pas respectées, l'importation dans EndNote ne fonctionne pas et ne donne aucune indication d'erreur lors de son exécution.

Une fois le fichier traité, on obtient le fichier XML suivant, présenté en séparant les balises pour le rendre plus visible.

```

<xml>
  <records>
    <record>
      <rec-number>1</rec-number>
      <ref-type name="Journal article">17</ref-type>
      <contributors>
        <authors>
          <author><style face="normal" font="default" size="100%">Julien, Sabine</style></author>
          <author><style face="normal" font="default" size="100%">Maratray, Jacques</style></author>
        </authors>
      </contributors>
      <titles>
        <title><style face="normal" font="default" size="100%">Abondement d'une base EndNote à l'aide
d'un formulaire web et du mail</style></title>
        <secondary-title><style face="normal" font="default" size="100%">Le Cahier des Techniques de
l'INRA</style></secondary-title>
        <alt-title><style face="normal" font="default" size="100%">Le Cahier des Techniques de
l'INRA</style></alt-title>
      </titles>
      <keywords>
        <keyword><style face="normal" font="default" size="100%">XML ; EndNote ; Bibliographie ;
Mail</style></keyword>
      </keywords>
      <dates>
        <year><style face="normal" font="default" size="100%">2010</style></year>
      </dates>
      <pages><style face="normal" font="default" size="100%">23-26</style></pages>
      <volume><style face="normal" font="default" size="100%">10</style></volume>
      <number><style face="normal" font="default" size="100%">5</style></number>
      <auth-address><style face="normal" font="default" size="100%">Sabine Julien, INRA, UMR CSGA,
17 rue Sully 21065 Dijon Cedex</style></auth-address>
      <custom2><style face="normal" font="default" size="100%">AP (Autres productions (bases de
donnees, logiciels enregistrés, traductions, comptes rendus d'ouvrages, rapports de fouilles, guides techniques,
catalogues d'exposition, rapports intermediaires de grands projets internationaux, etc.))</style></custom2>
      <custom3><style face="normal" font="default" size="100%">Diffusion interne</style></custom3>
      <custom5><style face="normal" font="default" size="100%">2</style></custom5>
      <language><style face="normal" font="default" size="100%">FRE</style></language>
      <remote-database-name><style face="normal" font="default"
size="100%">publi_csga.enl</style></remote-database-name>
    </record>
  </records>
</xml>

```

Ce fichier créé sur le serveur est ensuite envoyé avec le document joint à l'adresse électronique de la documentaliste. Les noms de fichier sont composés de l'adresse IP de la machine émettrice, de la date et de l'heure de l'envoi. À la **figure 3**, on constate bien que le courriel est notamment constitué de deux fichiers attachés, le fichier XML créé et le fichier pdf choisi lors de la saisie du formulaire. Il suffit ensuite d'enregistrer les pièces attachées et d'importer la référence dans EndNote.

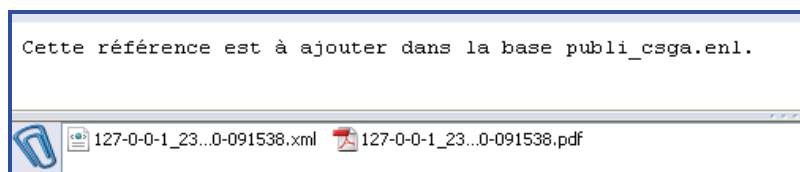


Figure 3 : *exemple du courriel reçu*

3. Importation dans EndNote

Après avoir ouvert la base dans EndNote, il suffit de choisir l'option File – Import et de sélectionner le fichier et l'option EndNote generated XML comme option d'importation comme on peut le voir à la **figure 4**.

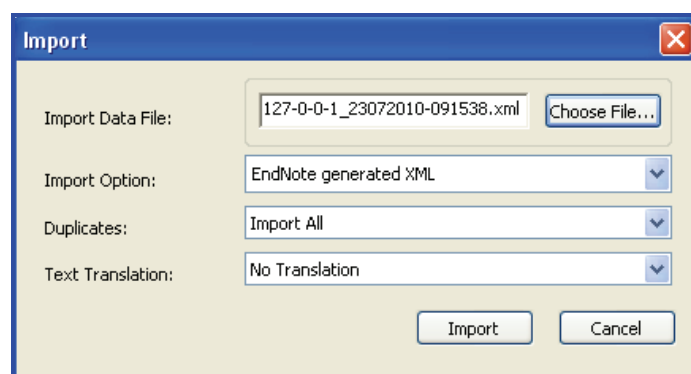


Figure 4 : *importation de la référence dans EndNote*

On clique sur le bouton Import et la référence est incluse dans la base comme on peut le constater à la **figure 5**.

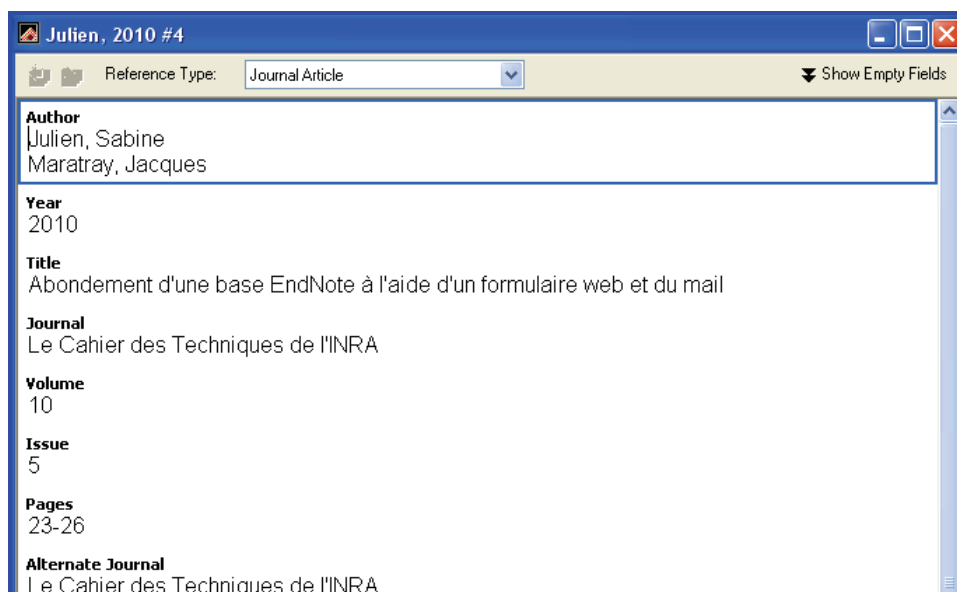


Figure 5 : *la référence incluse dans la base.*

Il reste cependant une manipulation à effectuer : la création du lien dans la référence vers le fichier joint. Il serait possible de le réaliser automatiquement mais dans notre mode de fonctionnement, le fichier joint est toujours renommé avec comme suffixe le record number de sa référence EndNote (ex : publi_1275.pdf), ce que l'on ne peut pas connaître à l'avance.

Conclusion et perspectives

Cette procédure, avec une source d'abondement unique et pré formatée donne une base homogène avec tous les champs nécessaires en vue d'éditions pour les évaluations. Cela évite également des doubles saisies et/ou des copier/coller toujours sources d'erreurs provenant de différentes origines (bases EndNote personnelles souvent incomplètes, fichiers divers...). Actuellement le formulaire ne traite pas toutes les informations pouvant être saisies dans une référence EndNote mais il peut évoluer sans remettre en cause le fonctionnement général de la méthode.

Bibliographie :

Julien S. et Maratray J. (2010) Utilisation et traitement des données saisies sous EndNote avec des scripts PHP/MySQL, Le Cahier des Techniques de l'Inra, 70 : 47-53