



**HAL**  
open science

## Contribution à l'inventaire des Cerambycidae (Insecta, Coleoptera) du Parc naturel régional du Perche

Olivier Denux

► **To cite this version:**

Olivier Denux. Contribution à l'inventaire des Cerambycidae (Insecta, Coleoptera) du Parc naturel régional du Perche. *L'Entomologiste*, 2005, 61 (5), pp.227-237. hal-02675822

**HAL Id: hal-02675822**

**<https://hal.inrae.fr/hal-02675822>**

Submitted on 31 May 2020

**HAL** is a multi-disciplinary open access archive for the deposit and dissemination of scientific research documents, whether they are published or not. The documents may come from teaching and research institutions in France or abroad, or from public or private research centers.

L'archive ouverte pluridisciplinaire **HAL**, est destinée au dépôt et à la diffusion de documents scientifiques de niveau recherche, publiés ou non, émanant des établissements d'enseignement et de recherche français ou étrangers, des laboratoires publics ou privés.

**Contribution à l'inventaire des Cerambycidae  
(Insecta, Coleoptera) du Parc naturel régional du Perche**

par Olivier DENUX

6, rue du Verger, 61340 Berd'huis  
olivier@insectes-france.com

---

**Résumé :** Cet article présente l'inventaire commenté des 50 espèces de Coléoptères Cerambycidae que j'ai répertoriées entre 1997 et 2004 sur le territoire du Parc naturel régional du Perche.

**Mots-Clés :** Coléoptères, Cerambycidae, inventaire, Parc naturel régional du Perche, Orne, Eure-et-Loir.

**Summary :** **Contribution to the Cerambycidae inventory (Insecta, Coleoptera) of the Parc naturel régional du Perche.** This article presents the list of the 50 species of Cerambycidae beetles that I have recorded between 1997 and 2004 on the Parc naturel régional du Perche area.

**Key-Words :** beetles, Cerambycidae, inventory, Parc naturel régional du Perche, Orne, Eure-et-Loir.

---

#### PRÉSENTATION DU TERRITOIRE ÉTUDIÉ

Le Parc naturel régional du Perche, situé sur les départements de l'Orne et de l'Eure-et-Loir, couvre une superficie d'environ 180 000 hectares. Pays de transition entre le Vendômois, le Maine et la Beauce, le Perche présente de vastes forêts liées à un réseau bocager relativement bien conservé.

Ces milieux offrent de bonnes potentialités d'accueil à l'entomofaune xylophage et saproxylophage et plus particulièrement aux Coléoptères Cerambycidae, communément appelés Longicornes.

#### LES ESPÈCES PRÉSENTES SUR LE PARC

Les différentes prospections que j'ai menées entre les années 1997 et 2004, m'ont permis de couvrir une grande partie du territoire du Parc et d'y référencer 50 espèces de Cerambycidae.

Les Longicornes ont été répertoriés par différentes techniques (à vue, piège lumineux, battage, fauchage, élevage) pour obtenir un échantillonnage le plus représentatif possible de l'entomofaune présente. Si certaines espèces se sont révélées très communes et sans grand intérêt régional, quelques captures ont été assez surprenantes et ont montré l'attrait

entomologique de cette région naturelle. Il m'a paru utile de formuler pour chaque espèce un « *niveau d'intérêt pour le Parc naturel régional du Perche* ». Celui-ci est basé sur une appréciation de la rareté de l'espèce et de son écologie et doit aider les gestionnaires d'espaces naturels, locaux, dans leur prise en compte de cette faune (Tableau 1). Chaque espèce se voit donc attribuée une notation variant de une à quatre étoiles.

**Tableau 1 : Les différents niveaux d'intérêts de l'entomofaune Cerambycidae et leurs significations pour le territoire du Parc naturel régional du Perche**

Niveau d'intérêt pour le Parc naturel régional du Perche	
*	<b>Peu d'intérêt</b> : Espèce banale sans importance d'un point de vue écologique, se développant dans de nombreux biotopes.
**	<b>Intérêt moyen</b> : Espèce partiellement liée à un milieu donné. Espèce relativement commune.
***	<b>Intérêt important</b> : Espèce caractéristique d'un biotope et nécessitant parfois des mesures de gestion. Espèce assez rare sur le Parc.
****	<b>Très grand intérêt</b> : Espèce remarquable dont la survie ne peut se faire qu'avec des mesures de gestion à <b>long terme</b> bien appropriées. Espèce rare à très rare, spécifique de certains biotopes. Espèce qui peut être jugée comme bioindicatrice dans le Perche.

La taxonomie et l'ordre systématique des espèces citées suivent le schéma établi dans le catalogue des Vesperidae et des Cerambycidae de la Faune de France (BRUSTEL *et al.*, 2002).

*Aegosoma scabricorne* (Scopoli, 1763) \*\*\*\*

Ce grand longicorne est de toute évidence très rare dans le Perche. Je ne l'ai trouvé qu'une seule fois, par hasard et avec beaucoup de surprise, à l'état de larve (au stade L3) dans un vieux tronc décomposé de hêtre durant le printemps 2004 en forêt de Bellême. Sa rareté dans le Perche peut s'expliquer, en zone humide, par le manque de vieux troncs pourrissants de hêtre ou de peuplier.

*Prionus coriarius* (Linné, 1758) \*\*\*

L'espèce est relativement commune dans le Perche même si elle est assez discrète. Elle se rencontre aussi bien en milieu forestier qu'en zone bocagère. Les captures ont été faites par individu isolé. Forêt de Bellême : piège lumineux, le 25-VIII-01 et au pied d'une souche de chêne le 30-VIII-04 ; Bois de Condeau en fin de journée au vol

le 5-VIII-98 ; Nogent-le-Rotrou le 13-VIII-00 ; Ceton le 11-VIII-04 au pied d'un chêne dans une prairie pâturée. La conservation des vieilles souches de feuillus et des arbres sénescents est indispensable au développement larvaire de cette espèce.

***Rhagium (Hagrium) bifasciatum*** Fabricius, 1775 \*\*

Très commun dans les bois décomposés de résineux dans tout le Perche. Cette espèce semble plus facile à trouver en logette, directement dans les bûches à demi décomposées, en chasse d'hiver. Saint-Pierre-la-Bruyère le 24-X-98 en logette, forêt de Réno-Valdieu le 30-VI-01, forêt de Bellême le 07-VI-99, Longny-au-Perche le 16-XI-02.

***Rhagium (Rhagium) inquisitor*** (Linné, 1758) \*\*

Ce *Rhagium* est peu fréquent. Je l'ai trouvé dans le Bois de Condeau, le 12-VI-99 et en forêt de Perche-Trappe, le 07-VII-00.

***Rhagium (Megarhagium) mordax*** (Degeer, 1775) \*\*

L'espèce est très commune sur les vieux massifs où le hêtre est présent. Forêt de Bellême le 29-XII-02, de Réno-Valdieu le 18-XI-00, de Longny-au-Perche le 27.I.02 [où un adulte a été trouvé en logette avec le Coléoptère Carabidae *Cychrus caraboides* (L.) !]. Les pontes ont lieu sur les grumes et les souches de hêtre.

***Rhagium (Megarhagium) sycophanta*** (Schrank, 1781) \*\*

Assez commun sur les grumes de chêne en mai et juin essentiellement en milieu forestier. Forêt de Bellême le 21-V-99, de Réno-Valdieu le 12-VI-01, de Perche-Trappe le 21-VI-01.

***Cortodera humeralis*** (Schaller, 1783) \*\*\*

Une seule capture faite le 28-V-01 au battage dans la forêt de Bellême. Cette espèce de répartition européenne centro-méridionale semble atteindre dans le Perche la limite occidentale de son aire de répartition.

***Grammoptera abdominalis*** (Stephens, 1831) \*\*\*

Un individu capturé par battage le 28-V-01 en forêt de Bellême, sur des branches basses de hêtre bien exposées au soleil. Sa rareté est probablement la résultante de son éthologie qui amène les adultes dans les hautes branches.

***Grammoptera ruficornis* (Fabricius, 1781) \***

L'espèce est très banale en mai-juin et se trouve aussi bien en milieu forestier que bocager. Quelques localités : Nogent-le-Rotrou le 17-VI-99, forêt de Bellême le 08-VI-00, Moutiers-au-Perche le 02-VII-02.

***Leptura aurulenta* Fabricius, 1792 \*\***

Elle se trouve dans la plupart des forêts percheronnes de la fin juin à la mi-août sur les troncs bien exposés. Les pontes ont lieu sur les troncs et les souches de hêtre et de chêne. Quelques localités : forêt de Bellême le 30-VIII-04, bois de Vorré le 28-VII-02.

***Stictoleptura fulva* (Degeer, 1775) \***

Cette lepture abonde sur les fruticées en fleur de la mi-juin à fin juillet. Quelques localités : Nogent le Rotrou le 29-VI-00, Saint-Pierre-la-Bruyère le 18-VII-98, le Mage le 4-VII-04, Moutiers au Perche le 20-VII-04, Bretoncelles le 21-VI-04, Frétigny le 17-VII-04.

***Stictoleptura rubra* (Linné, 1758) \***

L'espèce est commune un peu partout. Quelques localités : Bois de Condeau le 07-VIII-98, le Mage le 27-VII-99, Bizou le 28-VII-04.

***Stictoleptura scutellata* (Fabricius, 1781) \*\*\***

Ce longicorne est peu commun dans le Perche et très discret. Bois de Condeau, un individu le 18-VII-98 sur un tas de bûche ; Forêt de Bellême le 17-VI-2002 au vol.

***Anoplodera sexguttata* (Fabricius, 1775) \*\***

Cette lepture est assez discrète. Elle affectionne les arbustes en fleurs le long des chemins forestiers bien ensoleillés. Forêt de Bellême le 11-VI-01, Longny-au-Perche le 16-V-03, Bois de Vorré le 18-VI-03, Bretoncelles le 21-VI-04.

***Pachytodes cerambyciformis* (Schranck, 1781) \***

L'espèce est très commune dans le Perche. Quelques localités : Forêt de Bellême le 17-VI-99, forêt de Réno-Valdieu le 11-VI-01, Nogent-le-Rotrou le 22-VI-00, la Loupe le 17-VI-00, St-Victor-de-Buthon le 16-VI-04.

***Alosterna tabacicolor*** (Degeer, 1775) \*

Cette lepture est présente dans tout le Perche. Quelques localités : Forêt de Bellême le 07-VI-99, Nogent-le-Rotrou le 19-V-00, Bizou le 02-VII-04.

***Pseudovadonia livida*** (Fabricius, 1776) \*

Cette espèce est très commune en milieu bocager mais semble peu fréquente en forêt. Quelques localités : Nogent-le-Rotrou le 17-VI-99, Condé-sur-Huisne le 03-VII-01, Bretoncelles le 21-VI-04.

***Rutpela maculata*** (Poda, 1761) \*

C'est une des espèces les plus banales du Perche. Quelques localités : Nogent-le-Rotrou le 17-VI-02, Saint-Pierre-la-Bruyère le 18-VII-98, Bois de Vorré le 03-VI-03, Longny-au-Perche le 16-VII-04, forêt de Bellême le 22-VII-01, forêt de Perche-Trappe le 28-VI-00, tourbière de la Commeauche le 19-VI-04.

***Stenurella bifasciata*** (Müller, 1776) \*\*\*

Un mâle trouvé au sud du Parc, sur la commune de la Chapelle-Guillaume le 12-VII-04. L'adulte étant floricole et facile à identifier à vue (du moins pour le mâle), sa distribution semble donc se limiter au sud du territoire.

***Stenurella melanura*** (Linné, 1758) \*

Elle est fréquente sur tout le territoire du Parc. Quelques localités : forêt de Bellême le 06-VI-99, bois de Condeau le 22-VI-00, la Perrière le 29-VI-04.

***Stenurella nigra*** (Linné, 1758) \*\*

Ce longicorne semble relativement localisé. On l'observe sur les ombellifères à la mi-juin. Quelques localités : Saint-Pierre-la-Bruyère le 13-VI-01, forêt de Bellême le 30-VI-01, St-Victor-de-Buthon le 03-VII-02 et le 16-VI-04.

***Tetropium fuscum*** (Fabricius, 1787) \*\*\*

Une seule donnée : forêt de Bellême au vol le 8-VI-00. L'espèce est rare de par la nature de ses mœurs crépusculaires et nocturnes qui l'a rend très discrète.

***Arhopalus rusticus* (Linné, 1758) \*\*\***

L'espèce paraît peu commune, probablement par le faible nombre de résineux sur le territoire du Perche. Elle se rencontre toujours sur de grosses grumes, forêt de Bellême sous une écorce déhiscente le 23-VII-00 puis à nouveau le 24-VII-04.

***Obrium cantharinum* (Linné, 1767) \*\*\***

Un individu pris le 11-VI-01 au battage dans la forêt de Bellême. Sa rareté en fait un élément intéressant pour le Perche.

***Glaphyra umbellatarum* (Schreber, 1759) \*\*\*\***

Cette espèce, floricole, est très rare dans le Perche. Une seule localité est connue, en lisière du bois de Condeau entre Nogent-le-Rotrou et Saint-Pierre-la-Bruyère (côté ornais), où plusieurs individus se trouvaient sur des petites ombellifères à l'ombre en zone fraîche le 12-VI-01. Le biotope est maintenant détruit !

***Stenopterus rufus* (Linné, 1767) \***

Ce longicorne est très abondant sur les ombellifères. Quelques localités : Berd'huis, le 16-VI-03, Nogent-le-Rotrou le 29-VI-00, la Lande-sur-Eure le 02-VII-04, Tourouvre le 05-VII-04, Vaunoise le 28-VI-04.

***Ropalopus femoratus* (Linné, 1758) \*\*\***

Une capture réalisée sur des hautes herbes dans une prairie humide en bordure de l'Huisne à Nogent-le-Rotrou le 27-V-00.

***Pyrrhidium sanguineum* (Linné, 1758) \***

Une des espèces les plus précoces. Les adultes peuvent être très communs sur les écorces de chêne au mois de mai. Quelques localités : Forêt de Bellême le 18-V-01, Frétigny le 07-V-03, Nogent-le-Rotrou le 03-VI-04.

***Phymatodes testaceus* (Linné, 1758) \***

L'espèce est très commune. Quelques localités : forêt de Bellême le 15-VI-00, Berd'huis le 29-VI-00, Boissy-Maugis le 18-VI-04.

***Poecilium alni* (Linné, 1767) \*\***

Les adultes se rencontrent sur les troncs de chêne où il est assez difficile de les repérer. Forêt de Bellême le 28-V-01 et le 04-VI-01, forêt de Réno-Valdieu le 16-V-03.

***Xylotrechus rusticus* (Linné, 1758) \*\***

Assez commun dans les peupleraies. Périphérie de la forêt de Bellême le 04-VI-01, Nogent-le-Rotrou le 16-VI-02, Condeau le 12-VI-03.

***Clytus arietis* (Linné, 1758) \***

L'espèce est très fréquente sur les branches et les troncs de hêtre au soleil. Quelques localités : Frétigny le 06-VI-04, forêt de Bellême le 01-VI-01, bois de Condeau le 20-VI-02, forêt de Perche-Trappe et de Réno-Valdieu le 29-V-98.

***Plagionotus arcuatus* (Linné, 1758) \*\***

Abondant sur les grumes de chêne au soleil à la fin juin et en juillet. Quelques localités : Forêt de Bellême le 11-VII-99, de Réno-Valdieu le 17-VII-99, de Perche-Trappe le 14-VII-02, commune de Frétigny le 16-VII-04.

***Plagionotus detritus* (Linné, 1758) \*\***

Il est assez commun en forêt de Bellême (seule localité connue mais pas réellement recherché ailleurs) : le 03-VII-99, le 10-VII-00 et le 16-VII-02. Ses effectifs semblent varier d'une année sur l'autre. Les adultes s'observent sur les grumes de chêne bien exposées au soleil, conjointement avec *P. arcuatus*.

***Chlorophorus figuratus* (Scopoli, 1763) \*\*\***

Cette espèce se rencontre durant la période de floraison de l'aubépine, de la mi-juin à début juillet. Sa nette présence dans le Perche est peut-être un signe de son expansion vers le nord-ouest de la France. Nogent-le-Rotrou le 20-V-01, Saint-Pierre-la-Bruyère le 22-V-01, Condé-sur-Huisne le 30-V-01, le Mage le 02-VII-04.

***Chlorophorus sartor* (Müller, 1766) \*\*\*\***

Une seule localité connue à Saint-Pierre-la-Bruyère en lisière du bois de Condeau où un adulte a été capturé le 18-VII-98 sur une ombellifère.



L'espèce est probablement en limite nord-ouest de répartition dans le Perche.

***Agapanthia cardui*** (Linné, 1767) \*\*

L'espèce paraît commune dans le Perche. Forêt de Bellême le 24-VI-02, Bretoncelles le 02-VII-02, Nogent-le-Rotrou le 16-VI-03, Marchainville le 08-V-04.

***Agapanthia villosoviridescens*** (Degeer, 1775) \*\*

L'espèce est relativement commune, notamment dans les clairières ou les lisières forestières en friche. Saint-Pierre-la-Bruyère le 13-VI-01, forêt de Bellême le 28-V-01, Nogent-le-Rotrou le 04-VI-04.

***Lamia textor*** (Linné, 1758) \*\*\*\*

Un individu a été trouvé non loin d'une peupleraie abandonnée sur la commune de Moutiers-au-Perche le 11-IX-04. Tout comme *Aegosoma scabricorne*, la raréfaction des ripisylves avec des vieilles trognons de saules et de peupliers est une des causes possibles pour expliquer cette unique donnée.

***Anaesthetis testacea*** (Fabricius, 1781) \*\*\*

Un seul individu capturé en lisière du bois de Condeau, en battant des châtaigniers le 3-VII-00.

***Pogonocherus decoratus*** (Fairmaire, 1855) \*\*

L'espèce se trouve en forêt de Bellême, le 31-V-01 et le 05-VI-01. Sa répartition assez discontinue dans le nord de la France donne un intérêt local à ce longicorne.

***Pogonocherus hispidulus*** (Piller & Mitterpacher, 1783) \*\*

Ce longicorne est relativement commun en forêt de Bellême au battage, le 31-V-01 et le 12-VI-04.

***Pogonocherus hispidus*** (Linné, 1758) \*\*\*

Une seule localité : Bois de Condeau le 13-VI-01 au battage.

***Leiopus nebulosus* (Linné, 1758) \***

L'espèce est très commune sur les branches mortes. Quelques localités : forêt de Bellême le 31-V-01, Nogent-le-Rotrou le 02-VI-02, Tourouvre le 16-VI-04.

***Exocentrus punctipennis* Mulsant et Guillebeau, 1856 \***

Ce petit longicorne vient très facilement aux lumières en juin le soir dans les vieux massifs forestiers. Forêt de Bellême le 27-VII-02 et forêt de Réno-Valdieu le 17-VI-99.

***Saperda carcharias* (Linné, 1758) \*\*\***

Une seule capture dans le Perche, lors d'une chasse de nuit aux lumières en forêt de Réno-Valdieu le 14-VIII-01, sur une zone bien éloignée des premiers peupliers et saules. La disparition des ripisylves est peut-être là aussi un élément déterminant dans la raréfaction de l'espèce.

***Saperda populnea* (Linné, 1758) \*\***

L'espèce est relativement fréquente dans les zones humides. En forêt de Bellême un individu est venu sur le drap d'un piège lumineux le 17-VI-02. Une récente capture de plusieurs larves a été faite dans des rameaux de saule au bord de l'Huisne à Nogent-le-Rotrou au printemps 2004. L'espèce se trouve également sur les jeunes rameaux de tremble dans les tourbières et les marécages, tourbière de la Commeauche le 19-VI-04.

***Oberea oculata* (Linné, 1758) \*\*\***

L'espèce se développe sur les jeunes rameaux de saule (moins de trois cm de diamètre) le long de l'Huisne près de Nogent-le-Rotrou, le 07-VII-04 (élevage).

***Oberea pupillata* (Gyllenhal, 1817) \*\*\*\***

Un seul individu a été trouvé en battant des branches basses de châtaignier jouxtant un massif de chèvrefeuille le 17-VI-00, sur le même site de capture, désormais détruit (coupe rase), que *Glaphyra umbellatarum*, *Chlorophorus sartor* et *Anaesthetis testacea*. Mes nombreux passages le long de massifs de chèvrefeuille en différents lieux du Perche ne m'ont jamais permis de retrouver cette espèce. Le gyro-broyage des haies le long des routes en est peut-être la cause.

***Tetrops praeustus* (Linné, 1758) \***

Ce petit longicorne est habituel dès la mi-mai sur les fleurs et les rameaux de prunier. L'espèce voisine, *T. starkii* Chevrolat, n'a pas été trouvée, mais les rameaux de frêne n'ont pas été beaucoup visités par mes soins.

## DISCUSSION

Cet inventaire des Cerambycidae montre, avec 50 espèces, la diversité entomologique du Parc naturel régional du Perche. La structure paysagère du Perche avec ses importants massifs forestiers et son réseau bocager sont indéniablement un facteur déterminant dans la richesse spécifique rencontrée. Gallou (1986) et Porcher (2003) ont dénombré respectivement 60 espèces pour la faune de l'Eure-et-Loir et 51 espèces pour l'Orne. Le territoire du Perche renferme une richesse spécifique globalement comparable à la faune de ces deux départements.

Cette liste permet de compléter les données recueillies par Porcher, en incluant la présence d'*Aegosoma scabricorne*, *Rhagium inquisitor*, *Cortodera humeralis*, *Arhopalus rusticus*, *Obrium cantharinum*, *Pogonocherus decoratus*, *Exocentrus punctipennis* et *Agapanthia cardui* sur le Perche ornais. Le travail accompli sur le Perche d'Eure-et-Loir n'apporte que très peu de données nouvelles par rapport aux travaux de Gallou. Seules *Rhagium bifasciatum*, *R. inquisitor* et *Chlorophorus figuratus* sont des espèces nouvellement recensées, sur des secteurs qui semblent avoir été oubliées des entomologistes comme le signale Gallou.

Mes différentes sorties sur le terrain se sont assez souvent déroulées sur des secteurs privilégiés et notamment les environs de Bellême et de Nogent-le-Rotrou. La potentialité de capturer de nouvelles espèces, de retrouver des espèces jugées rares ou localisées est assez importante. En effet de nombreux sites intéressants non pas encore étaient explorés.

Des prospections à venir devraient révéler l'existence d'espèces non floricoles plus difficiles à trouver, ainsi que la présence des grandes espèces comme *Cerambyx cerdo* L. et *Rosalia alpina* (L.) autrefois rencontrées ou se trouvant non loin de la région d'étude.

## LE PERCHE, UN TERRITOIRE À PROTÉGER

Mais cette richesse risque de décroître dans les années futures. Les espèces les plus remarquables du Perche se trouvent souvent sur des sites de quelques hectares largement isolés les uns des autres, ce qui les fragilise face aux multiples agressions que peut rencontrer cette faune. Les principales menaces qui pèsent sur ce groupe sont la destruction du réseau bocager et des zones humides. Les fruticées, notamment celles situées sur les collines calcaires, se raréfient également au profit de la culture et de l'élevage.

## RÉFÉRENCES

- BRUSTEL (H.), BERGER (P.), COCQUEMOT (C.), 2002. — Catalogue des Vesperidae et des Cerambycidae de la faune de France (Coleoptera). — *Ann. Soc. entomol. Fr. (n. s.)*, 38 (4) : 443-461.
- DENUX (O.), 2004. — Inventaire entomologique en FD de Bellême 1997-2002. — *Rapport ONF Basse Normandie*, 72 p.
- DUTERTRE (A.), 1988. — Un Coléoptère Longicorne nouveau pour le Perche d'Eure-et-Loir : *Rosalia alpina* L. — *Bull. de la SAMNEL*, n° 7 : 15-17.
- GALLOU (P.), 1986. — Contribution à l'inventaire entomologique d'Eure et Loir Coléoptères Cerambycidae. — *Bull. de la SAMNEL*, n° 4 (suppl.) : 16 p.
- KEITH (D.), 2000. — Contribution à un inventaire entomologique de l'Eure-et-Loir : données intéressantes pour l'année 2000. — *Symbioses*, n° 3 : 33-34.
- PORCHER (J.), 2003. — Les coléoptères longicornes. — *Le Petit Liseron (Bull. de liaison de l'Association Faune et Flore de l'Orne)*, n° 4 : 7-8.
- VILLIERS (A.), 1978. — *Faune des Coléoptères de France. Tome 1 — Cerambycidae.* — Editions Lechevalier, France, 611 p.

## VOUS DÉSIREZ PARTICIPER

FAVORISER LA RESTAURATION DE  
L'HARMAS, LA CONSERVATION  
ET L'ENRICHISSEMENT DE CE  
PATRIMOINE EXCEPTIONNEL



VENEZ REJOINDRE

« LES COMPAGNONS  
DE L'HARMAS DE  
JEAN-HENRI FABRE »

Les Compagnons de l'Harmas  
B.P. 12  
84830 SÉRIGNAN DU COMTAT

## Faune de France

### Adresse postale :

Faune de France  
Résidence Pré d'Hermès, bât C-D, 95 rue Pomier Layrargues  
F-34070 Montpellier, France

### Courriel :

faunedefrance@laposte.net

**Près de 50 références disponibles, catalogue  
sur simple demande par mail ou courrier**

CAUSSANEL Cl. et ALBOUY V., 1990 — Dermaptères (Perce-oreilles). 245 p., 74 fig.	38 €
PERICART J., 1983 — Hémiptères <i>Tingidae</i> euro-méditerranéens. 618 p., 250 fig., 70 cartes	78 €
VALA J.C., 1989 — Diptères <i>Sciomyzidae</i> euro-méditerranéens. 300 p., 133 pl., 36 cartes	55 €
BARAUD J., 1992 — Coléoptères <i>Scarabaeoidea</i> d'Europe. 856 p., 950 fig., 11 pl. h.t. (réimp. 2001)	91 €
JEANNEL R., 1950 — Coléoptères Psélaphides. 422 p., 169 fig.	38 €



## S.A.R.L. CHAMINADE

ACHAT - VENTE - ECHANGE

E-mail : [chaminade@toulon.pacwan.net](mailto:chaminade@toulon.pacwan.net)



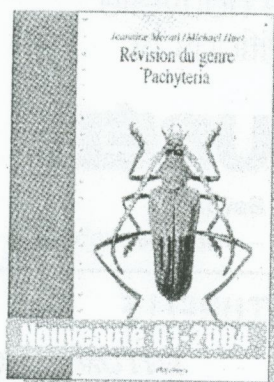
Insectes et Arachnides de toutes Provenances  
Catalogue général sur demande, ou,  
Listes personnalisées en fonction de vos spécialités.



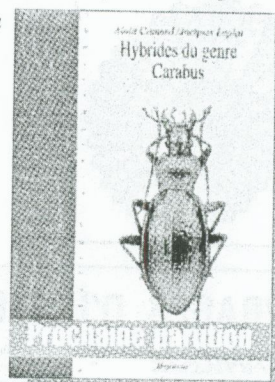
( Vente par correspondance et sur rendez-vous )

49, Impasse Véronique, Chemin de la Baou, F-83110 SANARY / MER  
Tél : (33) 04 94 74 35 36 - Fax : (33) 04 94 74 57 52

**MAGELLANES** Publications entomologiques <http://www.magellanes.com>



10, rue de la  
gare.  
F-78570  
ANDRESY



#### Collection systématique

n° 9 « Révision du genre Pachyteria », par Jeanine Morati et Michaël Huet, 147 pages, nombreux dessins et cartes, huit planches couleurs offset, un travail de fond sur ce genre magnifique. 38€.

n° 10 « Hybrides du genre Carabus » par Alain Camard et Jacques Leplat, 90 pages, 18 planches couleur offset, indispensable pour les amateurs de carabes. 45€.

Et toujours les « Cahiers Magellanes » dédiés aux Cerambycidae, plus de 30 numéros parus.



## ATELIER LA TROUVAILLE

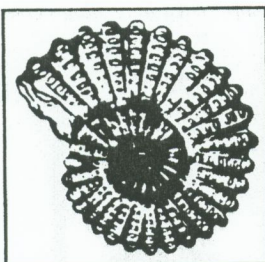
Robert & Christophe Geuljans  
4 Rue Lieutenant Colonel Broche  
BP 48  
30210 REMOULINS

Tel: 04.66.37.07.65  
Fax: 04.66.37.40.69  
E-mail : [La.Trouvaille@wanadoo.fr](mailto:La.Trouvaille@wanadoo.fr)  
Site Internet : [www.atelierlatrouvaille.com](http://www.atelierlatrouvaille.com)

MICROSCOPES, BINOCULAIRES ET LOUPES

Binoculaires avec éclairage à partir de 200.00 €

Vente par correspondance et Internet



société nouvelle  
des éditions N.

**BOUBÉE**

9, rue de Savoie

75006 Paris — Téléphone : 46 33 00 30

**OUVRAGES D'HISTOIRE NATURELLE**

**BOTANIQUE - ECOLOGIE - ENTOMOLOGIE**  
**GÉOLOGIE - ORNITHOLOGIE - ZOOLOGIE**

*Coll. « L'Homme et ses origines »*

*Coll. « Faunes et Flores préhistoriques »*

*Atlas d'Entomologie*

**CATALOGUE SUR DEMANDE**

**HILLSIDE BOOKS - LYDIE RIGOUT**

1 Hillside Avenue CANTERBURY Kent CT2 8ET ROYAUME-UNI

Téléphone : + (44) 1227 769924 - Fax : + (44) 1227 456013

e-mail : [lr@insects.demon.co.uk](mailto:lr@insects.demon.co.uk)

site internet : <http://www.insects.demon.co.uk>

**Livres d'entomologie**

**Editions :**

- Nouveaux volumes de la série des Coléoptères du Monde
- Continuation de l'œuvre de J.-Cl. Weiss sur l'étude des *Parnassius* du Globe
- Co-éditeur avec Goecke & Evers de la nouvelle série des « Butterflies of the World »

**Librairie moderne :** tous les livres d'entomologie dans toutes les langues

**Librairie ancienne :** ouvrages épuisés ou ouvrages anciens

**Littérature de travail :** tirés à part et separata

Notre site internet : [www.insects.demon.co.uk/books.html](http://www.insects.demon.co.uk/books.html)

donne la liste des 14 000 références disponibles (livres, tités-à-part et separata)

La revue *Coleoptera* est diffusée par Hillside Books, la liste des articles parus est adressée sur simple demande, elle est également consultable sur le site :

[www.insects.demon.co.uk/revuecoleopteres.html](http://www.insects.demon.co.uk/revuecoleopteres.html)

**Écrire ou téléphoner en Français - règlement par chèque en Euros**