



HAL
open science

Revenus et systèmes de production. Les exploitations bovines des Pays-de-la-Loire

Francois Colson, Vincent Chatellier, D. Desarmenien

► **To cite this version:**

Francois Colson, Vincent Chatellier, D. Desarmenien. Revenus et systèmes de production. Les exploitations bovines des Pays-de-la-Loire. INRA sciences sociales, INRA - Institut national de la recherche agronomique, 1992, 5 (6), pp.1-2. hal-02709229

HAL Id: hal-02709229

<https://hal.inrae.fr/hal-02709229>

Submitted on 1 Jun 2020

HAL is a multi-disciplinary open access archive for the deposit and dissemination of scientific research documents, whether they are published or not. The documents may come from teaching and research institutions in France or abroad, or from public or private research centers.

L'archive ouverte pluridisciplinaire **HAL**, est destinée au dépôt et à la diffusion de documents scientifiques de niveau recherche, publiés ou non, émanant des établissements d'enseignement et de recherche français ou étrangers, des laboratoires publics ou privés.

REVENUS ET SYSTEMES DE PRODUCTION les exploitations bovines des Pays de la Loire

Première région française productrice de viande bovine, les Pays de la Loire se caractérisent par une grande diversité des systèmes de production. Les simulations des conséquences de la réforme de la PAC sur le revenu des producteurs de viande bovine ont été réalisées pour 400 exploitations de l'échantillon RICA représentatives des 44 000 exploitations productrices de viande bovine dans la région, réparties en sept systèmes techniques.

Une évolution moyenne favorable

L'application de la réforme du 21 mai 1992 laisse prévoir, par rapport à une situation de référence (1991) une légère augmentation du revenu (11%). Cette évolution moyenne, faisant suite à une très forte dégradation de 1989 à 1991 (-27%), ne permet cependant pas aux éleveurs de retrouver -à structure et à productivité constantes- les revenus de 1989 (tableau 1). Cette évolution favorable s'observe pour six des sept systèmes techniques étudiés. Seul le système "taurillon" connaît une nouvelle baisse de ses revenus (- 15%) sur la période, ces derniers se situant en 1996 au tiers de leur valeur de 1989.

Tableau 1 - Evolution du revenu moyen* des éleveurs

	1989	1991	1996
Naisseur-Engraisseurs	66,9	37,5	42,2
Naisseur	25,8	11,0	20,8
Mixtes	65,2	48,3	54,5
Lait-Maïs-Bovin	88,4	70,2	76,5
Lait-Maïs	75,8	63,5	68,0
Lait-Herbe	36,0	27,9	29,8
Taurillons	95,1	40,6	34,4
Ensemble des éleveurs	62,5	45,4	50,5

*RNE/UTAF, en milliers de F.

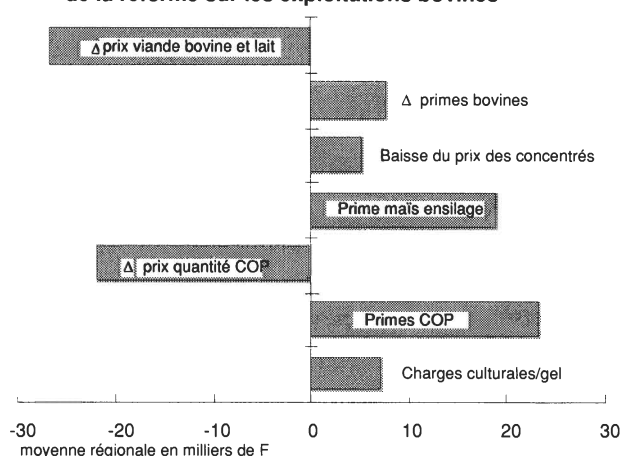
Les conséquences de la réforme se révèlent beaucoup plus favorables que les propositions initiales de la Commission présentées par Mac Sharry en 1991. La prime au maïs ensilage, l'écèlement des aides bovines pour les forts changements (au lieu de l'exclusion), la faible baisse du prix du lait et la suppression du projet de prime vache laitière, sont trois décisions importantes du Conseil de la CEE, qui avantagent globalement les élevages intensifs, notamment laitiers, de l'Ouest de la France.

La part croissante des aides dans le revenu

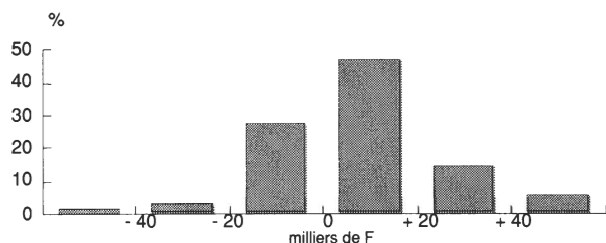
L'évolution moyenne favorable du revenu s'explique par la très forte augmentation des aides attribuées en compensation des baisses de prix des céréales et des viandes (graphique 1). En passant en moyenne de 12 800 F par exploitation bovine en 1989 à 58 400 F après réforme, les aides voient leur part s'accroître de 2 à 12% du produit brut et de 13 à 72% du revenu.

L'augmentation des aides directes est déterminante pour la pérennité des exploitations spécialisées en viande bovine. Ces compléments de prix représentent en effet, après réforme, environ 50 % de l'EBE et plus de 150 % du revenu moyen des exploitations "naisseur", naisseur-engraisseur" et "taurillon".

Graphique 1 - Les effets positifs et négatifs de la réforme sur les exploitations bovines



Graphique 2 - Répartition des exploitations selon leur variation de revenu de 1991 à 1996



L'augmentation des aides aux animaux de viande (vaches allaitantes et bovins mâles) n'est pas suffisante pour compenser la totalité de la perte de produit induite par la baisse du prix de la viande bovine prévue par la réforme (- 15%). En revanche, ce manque à gagner est, en moyenne, largement rééquilibré par la prime au maïs ensilage et celle aux céréales intra-consommées par les herbivores (respectivement 19 100 F et 4 100 F en moyenne par exploitation).

La faible contrainte du gel

La très grande majorité des éleveurs de la région a intérêt à déclarer le maïs ensilage dans la sole céréalière afin de bénéficier de la prime au maïs (environ 2 000 F/ha). De plus, la faible surface moyenne de la sole de référence (20,4 ha, y compris maïs ensilage) ne contraint qu'un éleveur sur deux à geler des surfaces en céréales. Selon nos hypothèses, donnant priorité à l'alimentation autoproduite sur l'exploitation, les surfaces gelées concerneront pour l'essentiel des céréales, oléagineux et protéagineux de vente (80 à 90 000 ha).

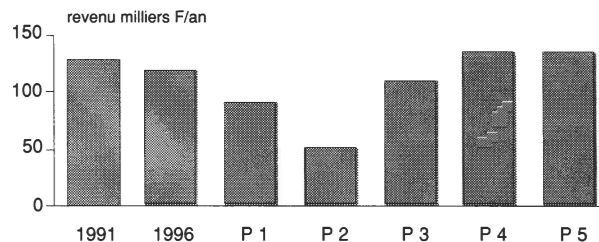
Méthodologie

Les simulations s'effectuent pour chaque exploitation, à structure et à productivité constante. Elles portent sur les revenus de 1991 et de 1996 avec et sans aide compensatoire. Les hypothèses de la réforme s'appuient sur des références de rendement régionaux et ne prennent pas en compte les mesures d'accompagnement de juillet 1992. Le maïs ensilage est affecté en totalité à la surface en céréales. L'étude des stratégies d'adaptation a été conduite à partir de simulations sur des exploitations du réseau EBD (Éleveur Bovin Demain) sans et avec agrandissement de surface.

Des situations contrastées

Favorables pour trois exploitations sur quatre, la réforme laisse présager des évolutions de revenu divergentes dans chaque système technique. Elles sont plutôt défavorables pour les exploitations fortement spécialisées en viande bovine avec des chargements élevés et, de façon atténuée pour les élevages "laitiers" et les élevages "mixtes" assurant la nourriture des animaux à partir de l'herbe. En revanche, la

Graphique 3 - Intérêt de différentes stratégies d'adaptation d'un naisseur-engraisseur



1991 : année de référence
 1996 : effets mécaniques de la réforme sur le revenu
 P 1 : projet 1, stratégie d'extensification à surface constante
 P 2 : projet 2, passage naisseur, à surface constante
 P 3 : projet 3, location de 10 ha pour faire des céréales
 P 4 : projet 4, extensification par agrandissement (+10ha)
 P 5 : projet 5, agrandissement (+10ha) et intensification

réforme conforte les exploitations des systèmes laitiers spécialisés, utilisant du maïs ensilage, et celles des systèmes allaitants au chargement pas trop élevé (moins de 2 UGB et plus particulièrement moins de 1,4 UGB par hectare de SFP), notamment celles qui ont réalisé une diversification vers les cultures de ventes ou vers l'élevage hors-sol (graphique 2).

Les calculs prévisionnels de simulation des effets de la réforme de la PAC apportent peu de modification à la hiérarchie des revenus entre éleveurs. La dimension économique de l'exploitation et la productivité des facteurs de production restent des déterminants essentiels des revenus agricoles les plus élevés.

Des stratégies d'adaptation à mettre en oeuvre

L'analyse des marges de manoeuvre offertes à des exploitations type de la région montre l'intérêt d'une étude individuelle, pour chaque éleveur. Les stratégies d'adaptation à mettre en oeuvre dépendent non seulement des seuils de surface pour le gel obligatoire et de chargement pour l'attribution des aides bovines, mais aussi du potentiel agronomique des sols et bien sûr des projets de chaque agriculteur (graphique 3).

La réforme incite fortement les éleveurs de bovins viande les plus intensifs à augmenter leurs surfaces fourragères pour diminuer leur chargement et accroître ainsi leurs aides bovines. L'intérêt d'un agrandissement est par contre très limité (en terme de primes) pour les éleveurs laitiers intensifs, très nombreux dans l'Ouest de la France.

F. Colson, V. Chatellier, D. Desarmenien
 INRA - ESR, Nantes

Pour en savoir plus

- F. Colson, D. Desarmenien, *L'avenir des exploitations productrices de viande bovine des Pays de la Loire*, INRA Nantes, 1991, 33p.
 - F. Colson et al., *Les exploitations bovines de la région des Pays de la Loire face à la réforme de la Politique Agricole Commune*, Rapport de synthèse, 1992, Ministère de l'Agriculture, INRA, 28 p.

Diffusion, abonnement : INRA Editions, route de Saint-Cyr, 78026 Versailles Cedex France.

Tel : (1) 30 83 34 06. Télécopie : (1) 30 83 34 49.

Abonnement d'un an (6 numéros) : France 130 F ; Etranger 160 F. Paiement à l'ordre du Régisseur des Publications.

Dépôt légal : 4ème trimestre 1992. Commission Paritaire n° 2147 ADEP.

Réalisation : Texto! 59800 Lille. Impression : Imprimerie Artésienne ZI-62800 Liévin.