



HAL
open science

Incidence des mammites cliniques dans des élevages français bon notateurs à très bas et moyens scores cellulaires du lait au travers du Programme Objectif Zero Mammite.

Severine Bord, M. Chassagne, S. Bazin, M. Le Guenic, Didier Boichard, Jacques Barnouin

► To cite this version:

Severine Bord, M. Chassagne, S. Bazin, M. Le Guenic, Didier Boichard, et al.. Incidence des mammites cliniques dans des élevages français bon notateurs à très bas et moyens scores cellulaires du lait au travers du Programme Objectif Zero Mammite.. 10èmes Rencontres Recherches Ruminants, 34 décembre 2003, Dec 2003, Paris, France. hal-02760524

HAL Id: hal-02760524

<https://hal.inrae.fr/hal-02760524v1>

Submitted on 4 Jun 2020

HAL is a multi-disciplinary open access archive for the deposit and dissemination of scientific research documents, whether they are published or not. The documents may come from teaching and research institutions in France or abroad, or from public or private research centers.

L'archive ouverte pluridisciplinaire **HAL**, est destinée au dépôt et à la diffusion de documents scientifiques de niveau recherche, publiés ou non, émanant des établissements d'enseignement et de recherche français ou étrangers, des laboratoires publics ou privés.

Incidence des mammites cliniques dans des élevages français "bons notateurs" à très bas et moyens scores cellulaires du lait au travers du Programme "Objectif Zéro Mammite"

Clinical mastitis incidence in very low and average milk SCC "high-quality recorder" dairy herds in France through the "Objective Zero Mastitis" program

S.BORD (1), M.CHASSAGNE (1), S.BAZIN (2), M. LE GUENIC (3), D.BOICHARD (4), J.BARNOUIN (1)

(1) Unité d'Epidémiologie Animale, INRA, 63122 St Genès Champanelle, France

(2) France Contrôle Laitier, 167 rue du Chevaleret, 75013 Paris

(3) EDE de Bretagne, BP 77, 56002 Vannes Cedex

(4) Station de Génétique Quantitative et Appliquée, INRA, Domaine de Vilvert, 78352 Jouy en Josas Cedex

INTRODUCTION

Le programme "Objectif Zéro Mammite" précise les pratiques des élevages à risque mammite tendant vers zéro (Chassagne *et al.*, 2003). L'enregistrement standardisé (Gasqui et Barnouin, 1998) et contrôlé (en continu et a posteriori) des mammites cliniques (MC) a permis une bonne évaluation de l'incidence de MC dans les élevages suivis (à très bas / moyen score cellulaire du lait ou SCL).

1. MATERIEL ET METHODES

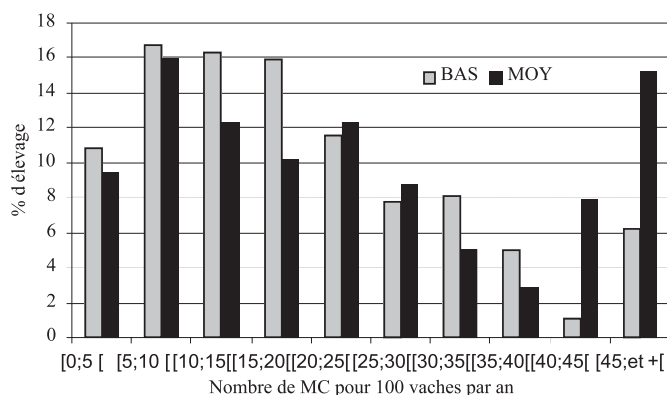
7441 cas de MC ont été observés dans 395 élevages (41 départements) inscrits au Contrôle Laitier "bons notateurs" (257 à SCL BAS et 138 à SCL MOYen) entre février 1999 et juin 2001. Les récives à moins de 7 jours n'ont pas été prises en compte (IDF, 1997). L'incidence (MC pour 100 vaches par an) a été calculée à partir du nombre de jours à risque (période à risque : 15 jours avant vêlage au tarissement).

2. RESULTATS

2.1. INCIDENCE DES MAMMITES CLINIQUES

En moyenne, 21,97 MC ont été enregistrées pour 100 vaches par (0 à 116 cas par élevage). Le 1er quartile des élevages a observé moins de 10 cas de MC par an, alors que le dernier en a observé plus de 30 (figure 1).

Figure 1 : Répartition des élevages selon le nombre de MC pour 100 vaches par an et selon le SCL



L'incidence a varié de 16,02 cas pour 100 vaches pour les productions < 6500 kg de lait à 33,6 pour celles > 8500 kg (tableau 1), à relier à la race (13,65 cas : Montbéliarde vs. 26,04 : Holstein) (Barnouin et Chassagne, 1999).

Tableau 1 : MC pour 100 vaches et production laitière (kg)

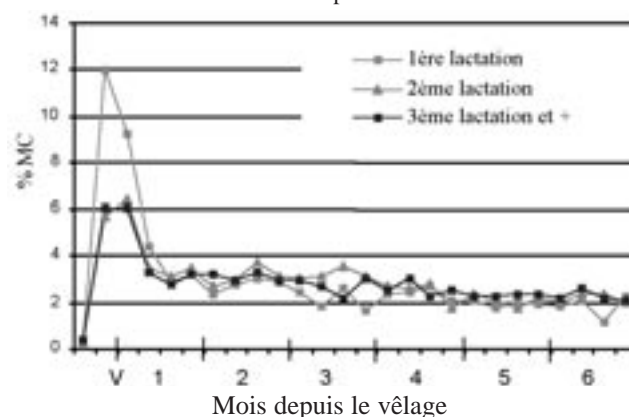
| Production laitière | MC pour 100 vaches par an |
|---------------------|---------------------------|
| < 6500 | 16,02 |
| de 6500 à 7000 | 19,80 |
| de 7000 à 7500 | 23,63 |
| de 7500 à 8000 | 22,84 |
| de 8000 à 8500 | 23,54 |
| > 8500 | 33,60 |

De plus, il y a une forte variation d'incidence selon la saison, le maximum étant observé de décembre à février (30,25) et le minimum étant de juin à août (14,09), avec une bonne répétitivité entre années.

2.2. CARACTERISTIQUES DES MAMMITES CLINIQUES

10,65 % des primipares ont eu au moins une MC dans la lactation, contre 12,42 % pour les 2^{èmes} et 13,6 % pour les 3^{èmes} lactations. Une récive dans la lactation a été notée dans 12,58 % des cas. Par ailleurs, 24,38 % des MC sont notées dans la période 15 derniers jours de gestation - 1^{er} mois de production, la proportion variant selon le rang de lactation (fig.2), avec un pic élevé chez les primipares (résultat cohérent avec Barkema et Schukken 1998).

Figure 2 : Répartition des MC selon le stade et le numéro de lactation au cours des 6 premiers mois de lactation



Barkema H.W., Schukken Y.H., 1998. J. Dairy Sci., 81, 411-419.

Barnouin J., Chassagne M., 1999. Renc. Rech. Ruminants, 6, 199-202.

Chassagne M., *et al* 2003. Renc. Rech. Ruminants, 10.

Gasqui P., Barnouin J., 1998. Renc. Rech. Ruminants, 5, 346.

IDF (International Dairy Federation), 1997, n° 321.