



HAL
open science

Comportements alimentaires des jeunes enfants : liens avec les pratiques éducatives maternelles et paternelles ?

Kaat Philippe, Claire Chabanet, Sylvie Issanchou, Sandrine Monnery Patris

► To cite this version:

Kaat Philippe, Claire Chabanet, Sylvie Issanchou, Sandrine Monnery Patris. Comportements alimentaires des jeunes enfants : liens avec les pratiques éducatives maternelles et paternelles ?. Voeding-en Gezondheidscongres, 2019, Bruxelles, Belgique. 1 p., 2019. hal-02785934

HAL Id: hal-02785934

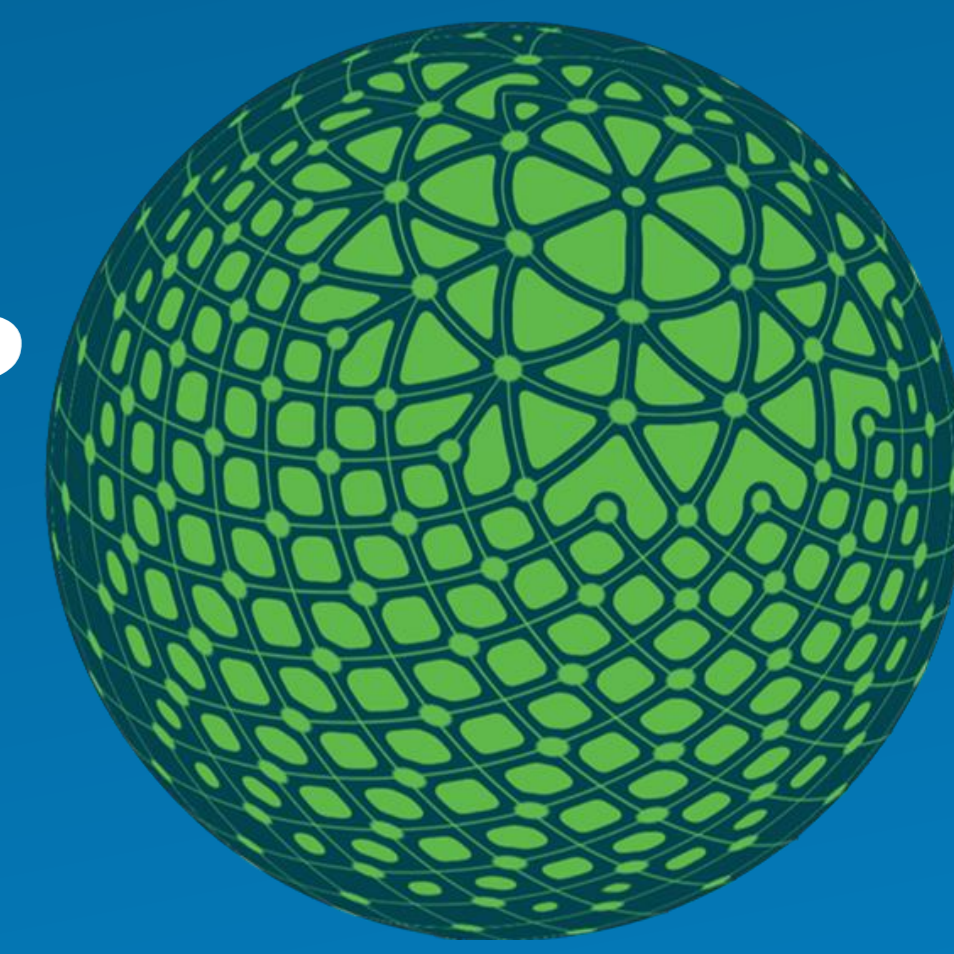
<https://hal.inrae.fr/hal-02785934>

Submitted on 4 Jun 2020

HAL is a multi-disciplinary open access archive for the deposit and dissemination of scientific research documents, whether they are published or not. The documents may come from teaching and research institutions in France or abroad, or from public or private research centers.

L'archive ouverte pluridisciplinaire **HAL**, est destinée au dépôt et à la diffusion de documents scientifiques de niveau recherche, publiés ou non, émanant des établissements d'enseignement et de recherche français ou étrangers, des laboratoires publics ou privés.

Comportements alimentaires des jeunes enfants : liens avec les pratiques éducatives maternelles et paternelles ?



Kaat Philippe, Claire Chabanet, Sylvie Issanchou, Sandrine Monnery-Patris

Centre des Sciences du Goût et de l'Alimentation, AgroSup Dijon, CNRS, INRA, Université Bourgogne Franche-Comté, F-21000 Dijon, France.

Introduction

Les pratiques éducatives des parents en matière d'alimentation peuvent favoriser une alimentation saine chez l'enfant dès le plus jeune âge.^{1,2} Une évaluation précise de l'effet de ces pratiques sur les dimensions qualitatives (ex. sélectivité alimentaire) et quantitatives (ex. autorégulation de la consommation) du comportement alimentaire de l'enfant est nécessaire en raison de l'effet potentiellement ambivalent de ces pratiques selon la dimension comportementale considérée. Par ailleurs, peu d'études intègrent le rôle des pères dans l'alimentation de l'enfant.³

Objectifs

1. Evaluer l'**impact des pratiques alimentaires parentales** sur les comportements alimentaires (les dimensions qualitatives et quantitatives) et sur l'IMC de l'enfant
2. Evaluer le **rôle des facteurs individuels** des parents (ex. néophobie alimentaire) et de l'enfant (contrôle inhibiteur) sur les pratiques parentales, le comportement alimentaire de l'enfant et son IMC
3. Evaluer les **différences** et les similitudes entre les pratiques alimentaires **maternelles et paternelles**

Matériel et méthodes

PARTICIPANTS ET RECRUTEMENT

- **Mères et pères d'enfants âgés de 2-6 ans** ont rempli un questionnaire, version « papier » ou en ligne



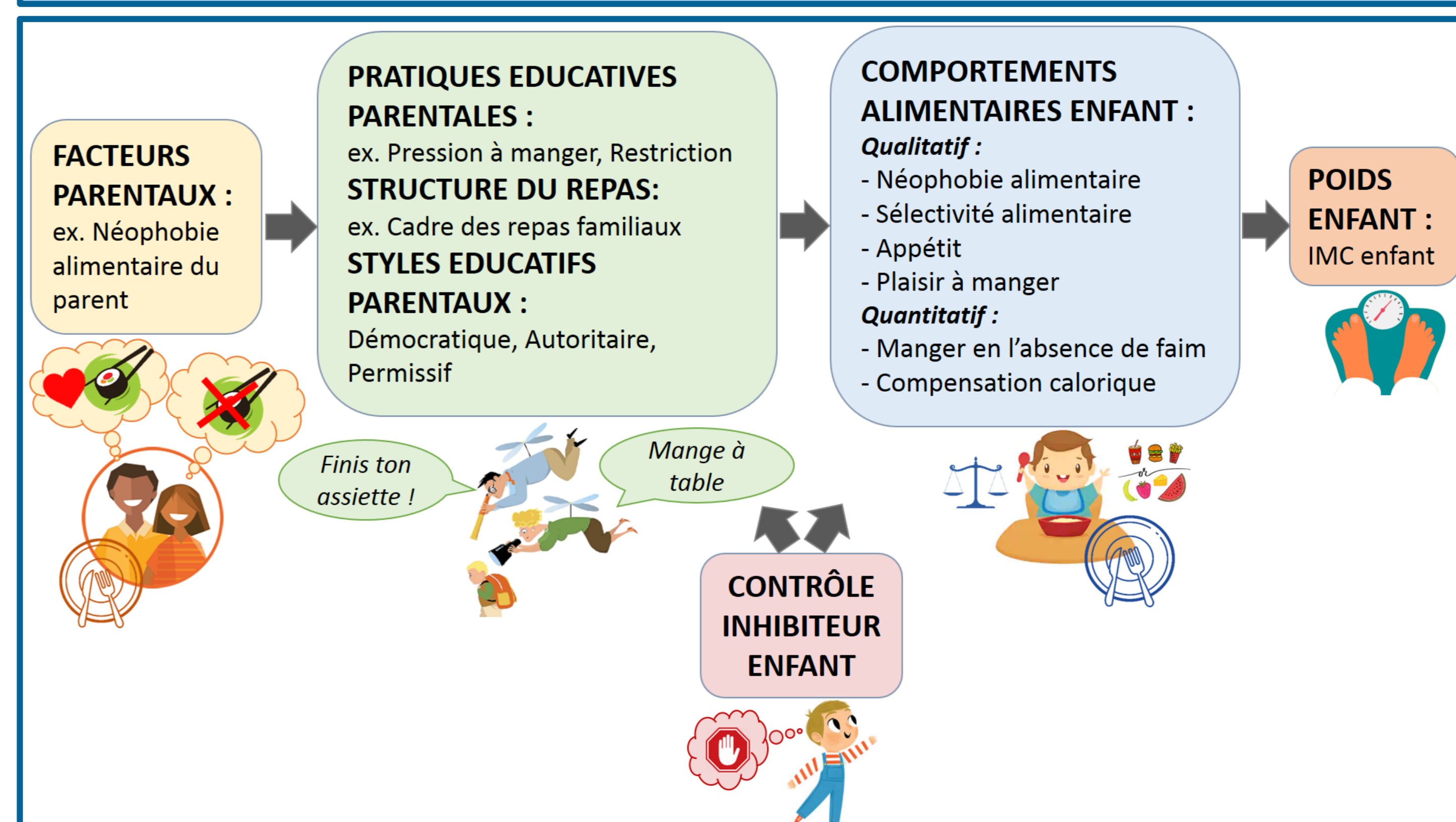
- Collecte des données en **France** (Juin - Décembre 2019)



- **Participants** pour les analyses préliminaires :

	Sexe F/M	Age Mean (Min/Max) (n=305)	zIMC Mean (Min/Max) (n=256)
Enfants	157/148 (n=305)	4,2 (2,0/6,9) (n=305)	-0,3 (-4,9/5,6) (n=256)
Mères	305/0 (n=305)	35,7 (22,0/50,0) (n=305)	1,08 (-2,0/4,3) (n=285)

QUESTIONNAIRE



Résultats préliminaires

- **Analyses factorielles confirmatoires** : bon ajustement (Cronbach's α entre 0,60-0,89, sauf pour Cadre des repas familiaux : $\alpha = 0,44$)

- **Corrélations de Spearman significatives** :

	Appétit	Plaisir à manger	Néophobie alimentaire	Sélectivité alimentaire	Compensation calorique	Manger en l'absence de faim	zIMC enfant
Pression à manger	-0,48	-0,46	0,27	0,24			-0,14
Restriction pour la santé			0,22	0,14	0,17	0,39	0,16
Restriction pour le poids	0,15			-0,15			0,21
Récompense alimentaire			0,12	0,13		0,25	0,14
Flexibilité/ Snacking				0,13			
Régularité des horaires de repas		0,14					
Cadre des repas familiaux	0,12	0,15					
Partage des repas familiaux		0,17	-0,19	-0,17			
Style démocratique					0,14		
Style autoritaire			0,17		0,17	0,15	
zIMC enfant	0,22	0,14				0,11	
Contrôle inhibiteur enfant		0,12				-0,15	-0,13

En rouge : les effets néfastes possibles des pratiques parentales sur l'enfant ; en vert : les effets bénéfiques possibles

Discussion et conclusions préliminaires

- Il pourrait bien exister des effets ambivalents des pratiques éducatives sur les comportements alimentaires de l'enfant (les lignes en jaune). Si de tels effets se confirment (avec des modèles de type *Structural Equation Modeling (SEM)*), cela pourrait conduire à une **interprétation plus nuancée des effets des pratiques éducatives parentales** sur les comportements alimentaires et l'IMC de l'enfant.
- Une exploration des modèles étudiant l'influence des comportements des enfants sur les pratiques parentales pourrait aussi être pertinente.

Références

¹ DiSantis, K. I., Hodges, E. A., Johnson, S. L., & Fisher, J. O. (2011). International journal of obesity, 35(4), 480.

² Askie, L. M., Baur, L. A., Campbell, K., Daniels, L. A., Hesketh, K., Magarey, A., ... & Taylor, R. (2010). BMC public health, 10(1), 728.

³ Khandpur, N., Blaine, R. E., Fisher, J. O., & Davison, K. K. (2014). Appetite, 78, 110-121.



Contact person:
Paula Varela,
Senior Scientist, Nofima
paula.varela@nofima.no
+47 64 97 01 25
+47 4542 6026



This project has received funding from the European Union's Horizon 2020 research and innovation programme under the Marie Skłodowska-Curie grant agreement No 764985



ÉCOLE DOCTORALE
Environnements - Santé
Bourgogne | Franche-Comté



Contact:
kaat.philippe@inra.fr
+ 33 380 693701