



HAL
open science

Diagnostic et caractérisation des circuits courts dans l'ouest des Vosges

Alicia Tretout

► **To cite this version:**

Alicia Tretout. Diagnostic et caractérisation des circuits courts dans l'ouest des Vosges : Partie II : Caractéristiques du-de la chef-fe d'exploitation et de la main d'œuvre. [Stage] France. AgroParisTech, FRA.; France. Université de Lorraine (UL), FRA. 2018, 49 p. hal-02791786

HAL Id: hal-02791786

<https://hal.inrae.fr/hal-02791786>

Submitted on 5 Jun 2020

HAL is a multi-disciplinary open access archive for the deposit and dissemination of scientific research documents, whether they are published or not. The documents may come from teaching and research institutions in France or abroad, or from public or private research centers.

L'archive ouverte pluridisciplinaire **HAL**, est destinée au dépôt et à la diffusion de documents scientifiques de niveau recherche, publiés ou non, émanant des établissements d'enseignement et de recherche français ou étrangers, des laboratoires publics ou privés.

Mémoire de stage de Master 1 Forêt Agronomie Gestion des Ecosystèmes

Alicia TRETOUT

Diagnostic et caractérisation des circuits courts dans l'ouest des Vosges

Partie II : Caractéristiques du-de la chef-fe d'exploitation et de
la main d'œuvre

Tutrice de stage : Céline Schott

Unité INRA SAD-ASTER de Mirecourt (88)

Période de stage : Du 9 au 27 avril et du 22 mai au 22 juin 2018

Table des matières

Remerciements.....	2
Résumé	2
Abstract	2
Listes des sigles.....	2
1. INTRODUCTION	1
1.1. L'INRA et les circuits courts	1
1.2. Etat des lieux des circuits courts en France.....	2
1.3. Contexte actuel au niveau régional et départemental.....	3
2. MATERIEL ET METHODES :	4
2.1. Le questionnaire	4
2.2. L'échantillon	5
2.3. Les enquêtes.....	6
2.4. La base de données	7
2.5. Analyses.....	7
3. RESULTATS.....	9
3.1. Caractéristiques générales de l'échantillon	9
3.2. Typologies.....	10
4. DISCUSSION :	13
5. CONCLUSION :	14
Références bibliographiques	15
Annexes	17
Annexe 1 : Poster de présentation globale du projet (réalisé par Céline Schott).....	17
Annexe 2 : Questionnaire	17
Annexe 3 : Tableaux de données.....	40
Annexe 4 : Exemple de résultats obtenus par analyses monovariées	43
Annexe 5 : Typologie 3 « Caractéristiques du-de la chef-fe d'exploitation ».....	44

Remerciements

Je tiens à remercier toutes les personnes qui ont participé au bon déroulement de mon stage. Un grand merci à Céline Schott ma tutrice de stage pour son accompagnement tout au long du stage, un grand merci à Thomas Puech également pour son aide lors des analyses statistiques ainsi que pour leur relecture et leurs conseils pour la rédaction de mon rapport et ma soutenance orale. Je remercie vivement Maxime Duby en tant que binôme de stage. J'adresse mes remerciements à tou-te-s les agriculteurs et agricultrices qui ont accepté de participer aux enquêtes et pour les discussions très enrichissantes que nous avons pu avoir au cours des entretiens. Je tiens enfin à remercier toute l'équipe de l'unité pour leur agréable compagnie.

Résumé

Bien qu'étant des modes de vente existant depuis toujours, les circuits courts suscitent un intérêt croissant de nos jours de par les vertus sociales, économiques et environnementales qu'on leur porte. Depuis 2013, de nombreux Projets Alimentaires Territoriaux naissent un peu partout en France afin d'orienter les territoires ruraux et urbains vers une autonomie alimentaire et une alimentation saine et responsable. C'est dans ce contexte qu'un projet est né au sein de l'INRA de Mirecourt (88) afin de caractériser les circuits courts présents dans l'ouest des Vosges et favoriser leur développement. Une première série d'enquêtes auprès d'agriculteurs-trices commercialisant leurs productions en circuits courts sur le territoire de Mirecourt a permis de dégager de premiers résultats quant au fonctionnement de ces fermes. Ce rapport présentera une typologie des fermes enquêtées en fonction du profil des chef-fes d'exploitation.

Abstract

Although beign historical modes of sale, the interest for food short supply chains is increasing nowadays because of the social, economic and environmental benefits we carry them. Since 2013, numerous Territorial Food Projects (PAT) grow everywere in France to direct rural and urban territories to a food autonomy and a healthy and responsible diet. In this context, a project was born in the station INRA of Mirecourt (88) in the aim of describing the food short supply chains existing in the west of Vosges and promote their development. The first series of inquiries with agricultors selling their production by food short supply chains in Mirecourt's territory made possible starting to describe the functioning of these farms. This report shows a typology of the profils of the enquested farms managers.

Listes des sigles

CC : Circuit(s) Court(s)

VD : Vente Directe

ETP : Equivalent Temps Plein

VI : Vente à un intermédiaire

RA : Recensement Agricole

FL : Filière Longue

SAU : Surface Agricole Utile

ACP : Analyse en Composantes Principales

UTH : Unité de travail humain

AFCM: Analyse Factorielle des
Correspondances Multiples

1. INTRODUCTION

1.1.L'INRA et les circuits courts

L'INRA (Institut National pour la recherche Agronomique) est un établissement français public de recherche dans les domaines de l'alimentation, l'agriculture et l'environnement. L'Unité de Recherche SAD-ASTER (AgroSystèmes Territoires Ressources) de Mirecourt (88), dans laquelle j'ai effectué mon stage, fait partie du département SAD (Sciences pour l'Action et le Développement) et est rattachée au centre INRA de Nancy. Son projet de recherche s'articule autour de deux grands champs de travaux portant sur : i) les savoirs d'acteurs et la construction de dispositifs d'accompagnement au changement ; ii) la diversité et la diversification des systèmes agricoles pour la durabilité des territoires ruraux. Mon stage s'intègre dans ce deuxième champ de recherche.

Cette unité de recherche a la particularité d'être dotée d'une installation expérimentale constituée d'une exploitation d'élevage bovin laitier, intégralement convertie à l'agriculture biologique en 2004. Depuis 2016, avec la diversification des productions, les travaux de recherche d'une partie de l'unité se sont infléchis pour se centrer sur la thématique de l'autonomie alimentaire en travaillant sur les territoires proches de Mirecourt, dans le cadre du projet TEASER-LAB (TErritoire pour une Alimentation Saine et l'Emploi en milieu Rural). L'installation expérimentale s'inscrit également dans cette transition, depuis 2016 en cherchant à participer à l'autonomie alimentaire du territoire grâce à la mise en place d'un système herbager afin que les productions végétales soient destinées exclusivement à la consommation humaine, la diversification vers des productions légumières depuis 2018 et la co-construction de réseaux de distribution des produits pour la restauration collective locale.

Par ailleurs, la période récente a vu également l'émergence d'un collectif d'acteurs citoyens fortement engagés vers une transition alimentaire sur le territoire de Mirecourt et souhaitant travailler sur un Projet Alimentaire territorial (PAT)¹ visant une meilleure connexion entre l'offre et la demande alimentaire locale dans un territoire rural défavorisé économiquement et face à un déclin démographique.

¹ Prévus dans la loi d'avenir pour l'agriculture, l'alimentation et la forêt du 13 octobre 2014, les PAT sont élaborés de manière concertée à l'initiative de l'ensemble des acteurs d'un territoire. Ils s'appuient sur un diagnostic partagé faisant un état des lieux de la production agricole locale et du besoin alimentaire exprimé au niveau d'un bassin de vie ou de consommation, aussi bien en termes de consommation individuelle que de restauration collective. <http://agriculture.gouv.fr/comment-construire-son-projet-alimentaire-territorial>

Ainsi, l'étude présentée ici s'inscrit dans cette double-dynamique et vise à contribuer directement au projet ASIMOV (Analyse des Systèmes AgrI-aliMentaires dans l'Ouest Vosgien) initié en 2017. Les objectifs de ce projet sont :

- Contribuer aux travaux de recherche de l'INRA sur les circuits courts (repérer les innovations locales, caractériser le fonctionnement des exploitations en circuits courts dans leurs dimensions spatiale et temporelle) ;
- Contribuer au développement des circuits courts dans l'Ouest vosgien en fournissant un diagnostic partagé sur l'offre alimentaire locale, les freins et les leviers pour la développer.

Mon stage s'est inscrit dans la première phase de diagnostic de la production commercialisée en circuit court dans le territoire de Mirecourt et a conduit à réaliser une série d'enquêtes auprès de producteurs de l'Ouest vosgien dont je vais vous présenter les premiers résultats obtenus.

1.2. Etat des lieux des circuits courts en France

Bien qu'étant une pratique ancienne, la vente en circuits courts suscite actuellement un intérêt croissant dans notre société française remuée par des remises en question sociales, économiques et sanitaires. Cet intérêt remontant jusqu'aux institutions publiques, les circuits courts ont fait l'objet d'une étude en 2009² qui a abouti entre autres à définir officiellement un circuit court alimentaire comme « **un mode de commercialisation des produits agricoles qui s'exerce soit par la vente directe du producteur au consommateur, soit par la vente indirecte à condition qu'il n'y ait qu'un seul intermédiaire** ». Derrière cette définition se réunit une diversité de modes de commercialisation qu'ils soient innovants (magasins de producteurs, vente en paniers, points de dépôt, vente en tournée...) ou traditionnels et majoritaires (vente à la ferme, marchés, commerçants détaillants...).

Malgré un essor évident, en 2010, seules 19% des exploitations françaises commercialisaient au moins une partie de leur production en circuit court (Recensement Agricole 2010). De plus, les circuits courts ne touchent pas de la même manière l'ensemble des régions et des productions : les zones spécialisées dans un certain type de production seront moins susceptibles de voir se développer les circuits courts en raison du poids des filières longues, ceux-ci se développent ainsi plus facilement dans des régions à production diversifiée et pour les productions plus « marginales » (RA 2010).

² Etude commandée par le Ministère chargé de l'agriculture pour dresser un état des lieux des CC et élaborer un plan d'actions afin de favoriser le développement des CC.

1.3. Contexte actuel au niveau régional et départemental

En 2010, 13 % des exploitations agricoles lorraines³ soit 1041 commercialisaient leurs produits via un circuit court (Agreste Lorraine, 2011). Les Vosges est le département lorrain où ce mode de commercialisation est le plus développé, soit 17% des fermes vosgiennes de moyenne et grande taille utilisaient les circuits courts en 2011 (mais 21% de l'ensemble des exploitations, ce qui est légèrement supérieur à la moyenne nationale). On observe cependant un gradient entre l'est et l'ouest du département : les circuits courts (CC) sont bien moins développés dans la Plaine des Vosges que dans les Vosges montagneuses. Ceci peut s'expliquer par le maintien de petites exploitations plus nombreuses en montagne, pratiquant une agriculture diversifiée et plus de transformation (petits fruits, herbes aromatiques, fromages...), et la vente directe renforcée par le tourisme (fermes-auberges etc.).

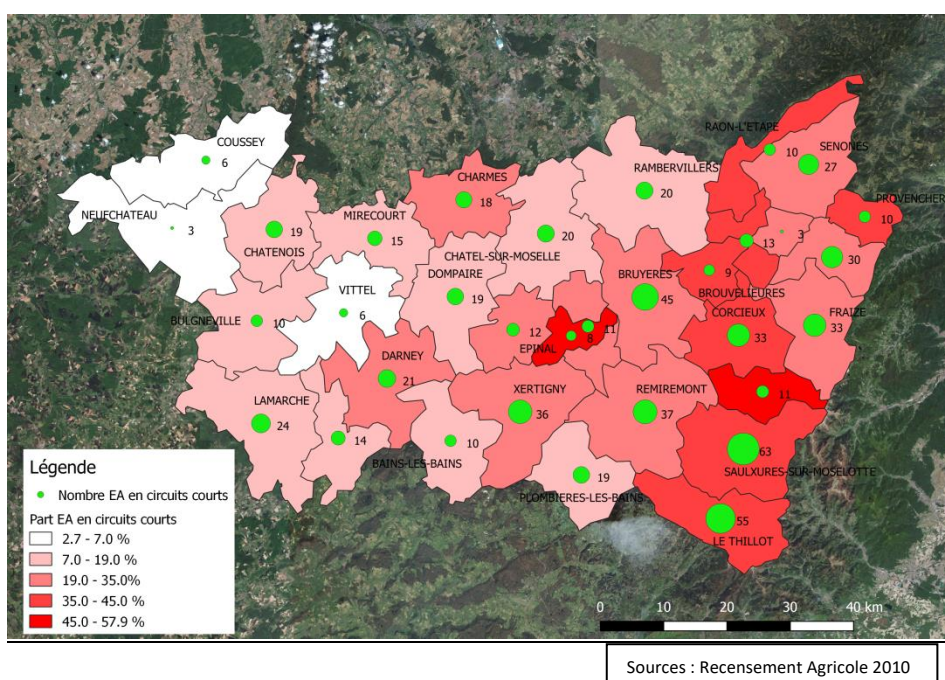


Figure 1 : Répartition des fermes en circuit court dans les Vosges

Sur l'ensemble du département, les productions animales (produits laitiers, œufs et volailles, produits carnés, miel) sont plus nombreuses que les productions végétales (légumes, fruits). Il en va de même pour la répartition des exploitations travaillant en circuit court : les exploitations animales sont majoritaires et sur-représentées par rapport à la moyenne nationale. Il demeure que les fermes en production animale en CC restent en proportion très faible par rapport à l'ensemble des exploitations sur le même type de production : par ex. seulement 6% des fermes produisant des produits laitiers sont en CC dans les Vosges (contre 8% au niveau national) (RA 2010) et ce, malgré une importante culture de la transformation

³ De moyenne et grande taille.

fromagère. En revanche, les productions végétales (fruits et légumes) sont largement sous-représentées par rapport à la moyenne française car les exploitations concernées sont moitié moins fréquentes que dans le reste du pays. Ainsi, du fait de la rareté de la production, les exploitations maraîchères commercialisent pour une grande majorité leur production en circuit court (à 90%) alors que la moyenne nationale est de 50%.

Cet état des lieux nous amène à nous demander quels sont les leviers à activer pour permettre un développement des circuits courts dans l'ouest des Vosges et leur installation durable dans les pratiques et le territoire. Quelles sont leurs caractéristiques ? Comment développer les productions manquantes dans le territoire ?

Pour répondre à ces questions, il nous a été demandé à Maxime Duby et à moi-même lors de ce stage, d'approfondir les connaissances sur le mode de fonctionnement des exploitations agricoles en CC dans l'Ouest Vosgien en suivant la méthodologie qui sera présentée dans ce rapport.

2. MATERIEL ET METHODES :

La problématique des CC est très récente au sein des recherches de l'unité de Mirecourt. Il s'agissait donc pour nous de mener une étude « exploratoire » sur le territoire en lien avec les chercheurs de l'unité, dans laquelle les variables d'étude et leurs modalités, les outils de collecte et d'analyse des données ont été construits « chemin faisant » et ont nécessité des remises en question et adaptations constantes.

2.1. Le questionnaire

Le questionnaire que nous avons utilisé comme support de nos enquêtes s'est construit à partir de recherches bibliographiques permettant de recenser des études similaires sur des sujets proches (Gauche et al., 2011) et du recensement agricole national qui, en 2010, consacrait de nombreuses questions aux CC⁴. Lors de séances de travail en amont du stage, nous avons participé au développement de ce questionnaire, élaboré au préalable par ma tutrice Céline Schott, en faisant un choix sur les multiples questions à intégrer tout en restant vigilants sur la durée abordable de celui-ci. Nous avons souhaité que ce questionnaire intègre un panel de variables permettant de caractériser le plus finement possible une ferme

⁴ http://agreste.agriculture.gouv.fr/IMG/pdf_questionnairemetropole.pdf

travaillant en circuits courts et le système dans lequel elle est imbriquée à la fois au niveau productif, commercial et social, en termes de :

- Caractéristiques générales de l'exploitation
- Production et transformation (ateliers végétaux et/ou animaux, nature et volumes des productions, intrants importés etc.)
- commercialisation (modes de vente, trajets, prix, clientèle)
- réseaux professionnels et sociaux dans lesquels elle s'intègre.

Avant le début des enquêtes, une 1^{ère} version du questionnaire a été testée auprès de deux salariés de l'INRA (l'un en tant qu'ancien producteur de fromages de chèvre et l'autre en tant que chef de l'Installation Expérimentale) afin d'en obtenir une version finale à la fin de la première semaine du stage (Annexe 1). Cependant, une remise en question de ce guide d'entretien en termes de formulation des questions, d'unités utilisées et autres a été constante à partir des retours des personnes enquêtées et de nos ressentis en tant qu'enquêteur-trice-s tout autant qu'une remise en question de notre posture.

2.2.L'échantillon

La construction de l'échantillon de personnes à enquêter s'est faite de manière empirique. Une 1^{ère} sélection des personnes à enquêter a été faite au sein de la base de données des exploitations en CC dans le département des Vosges, construite par Céline Schott, en recensant ceux qui vendent une partie de leur production sur le territoire de Mirecourt. Comme l'enquête est encore en phase de test, nous nous sommes en priorité adressés à des partenaires de l'INRA plus susceptibles de nous accueillir favorablement en cette période peu propice pour eux compte-tenu de la durée de l'enquête (autour de 2h30 d'entretien) et de nous donner un retour bienveillant ou leur ressenti sur le questionnaire.

Nous n'avons donc pas cherché à construire un échantillon statistiquement représentatif des exploitations agricoles de l'ouest vosgien. Cependant nous avons souhaité obtenir autant de fermes en production animale que végétale pour les besoins d'analyses séparées entre les deux stages. Notre objectif était d'obtenir une vingtaine d'enquêtes, nous l'avons presque atteint (19 enquêtes). Les exploitations enquêtées se répartissent sur trois petites régions agricoles : la Plateau lorrain, la Vôge, le Chatenois. L'ensemble de l'échantillon représente environ 7% des exploitations présentes en 2010 sur ces trois petites régions agricoles.

2.3. Les enquêtes

Les enquêtes ont été menées en binôme avec mon collègue de stage Maxime Duby. Un travail de prise de rendez-vous, d'envoi de documents et de démarches administratives était nécessaire avant chaque entretien. En début d'entretien, nous faisons signer des documents réglementaires concernant la confidentialité des données recueillies afin d'être en règle vis-à-vis de la CNIL (Commission Nationale de l'Informatique et des Libertés) et nous présentions le contexte de l'enquête. Etant en binôme, nous avons pu nous répartir les tâches pendant l'entretien en anticipant le travail de traitement de données séparé que nous allions effectuer : lorsqu'il s'agissait de fermes dont la production était majoritairement végétale, Maxime menait l'enquête et je remplissais le questionnaire, et vice et versa lorsqu'il s'agissait de productions majoritairement animales. La durée variable des enquêtes (entre 2h et 4h) dépendait de la complexité des systèmes de production et de commercialisation ainsi que de la disponibilité des personnes. De ce fait, les questionnaires n'ont pas toujours été remplis dans leur totalité du fait de manque de temps ou de données non connues. A la fin de chaque entretien, nous veillions à demander un retour des personnes enquêtées en ce qui concernait les questions posées et la manière dont nous menions l'entretien.

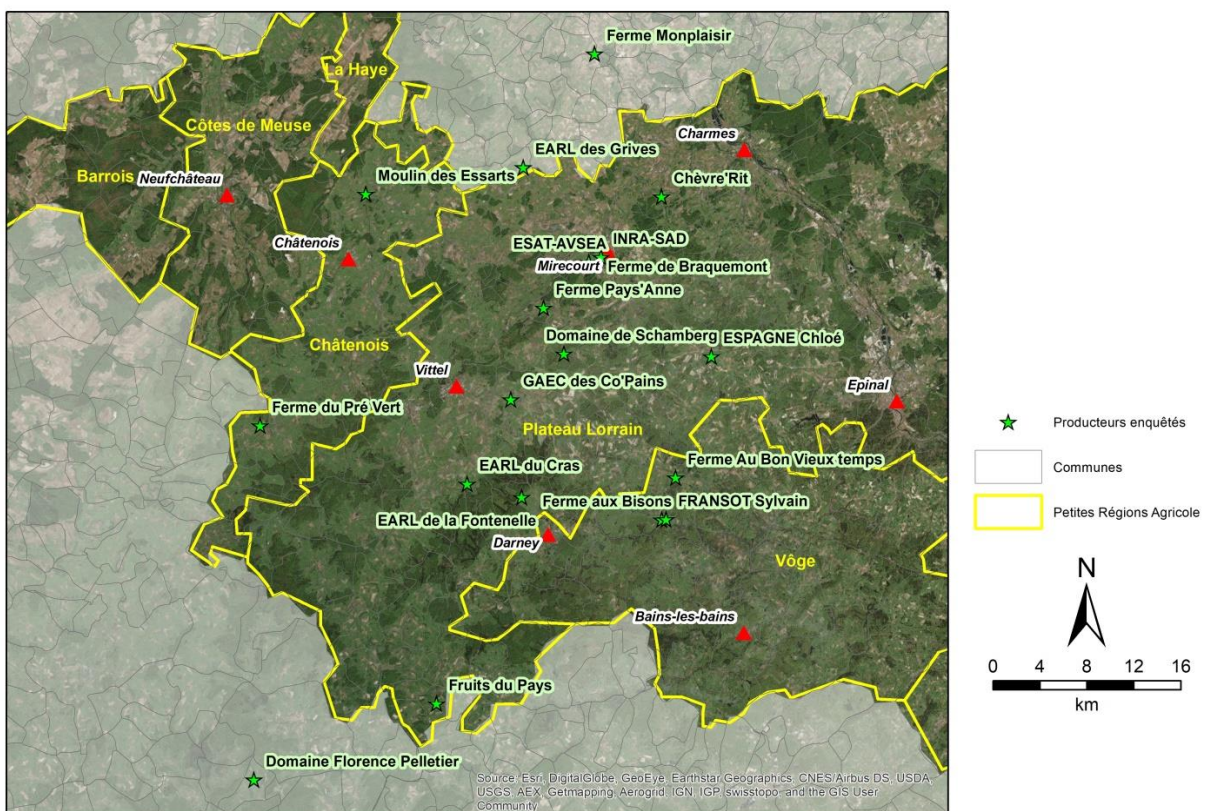


Figure 3 : Localisation des exploitations enquêtées

2.4. La base de données

En parallèle des stages de Maxime et moi-même, un autre stage était consacré à la construction de la base de données pour saisir les données émanant des entretiens. La charge de travail étant plus importante que prévue, l'interface de saisie des informations sur la base de données n'était pas finalisée au moment où nous devions commencer la saisie des informations. La saisie a donc été faite de manière provisoire sur des fichiers Excel sous forme de tableaux distincts (cf. Annexe 3). Nous avons donc dû redéfinir la manière dont nous allions compiler les données et les analyser. Nous avons ségrégué les questions qualitatives des quantitatives car elles appellent à des analyses différentes (Annexe 2). Certaines questions ont été laissées de côté par manque d'intérêt immédiat pour ces variables dans les analyses que nous allions effectuer pour notre stage ou bien à cause de données incomplètes.

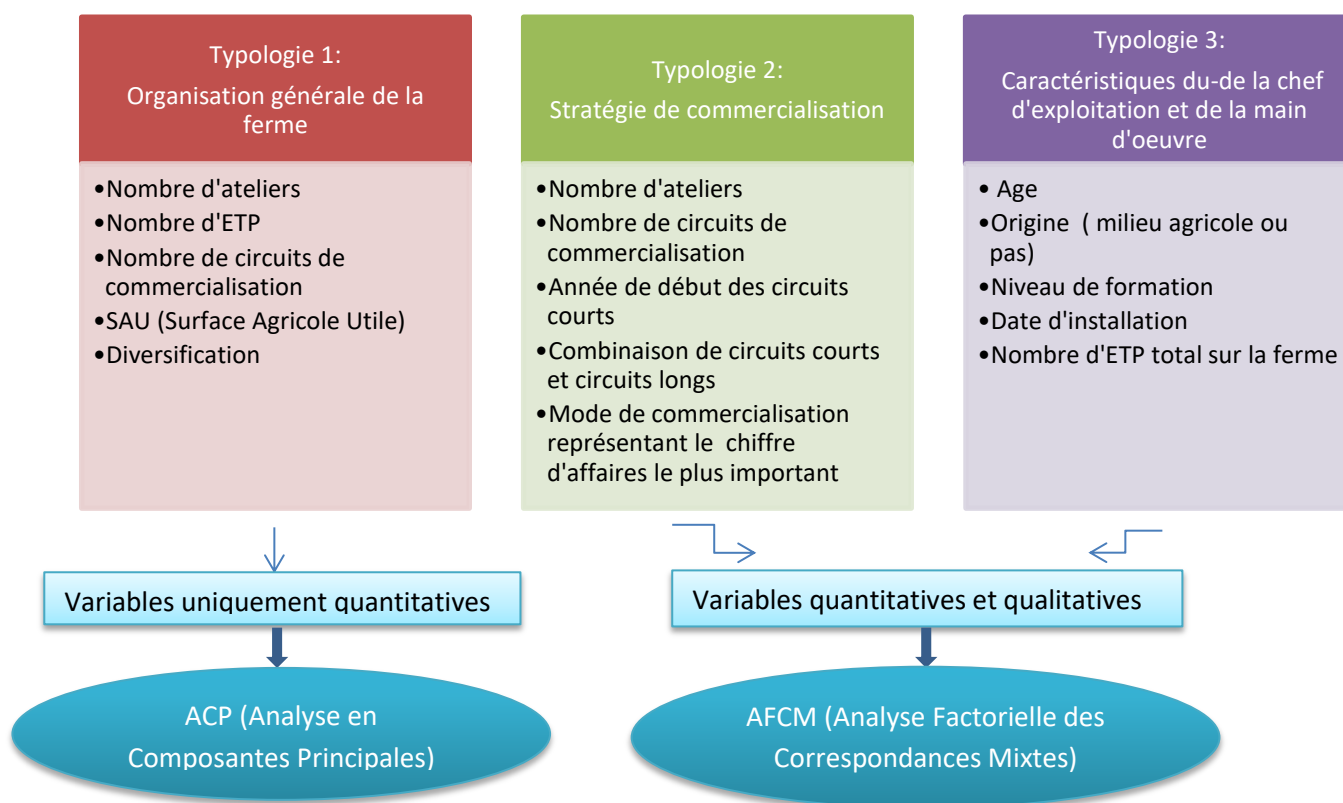
2.5. Les analyses

Le traitement des données a permis de : i) décrire notre échantillon grâce à des analyses monovariées (moyenne, médiane) sous Excel et de le comparer à d'autres sources d'information⁵(cf. Annexe 4), ii) à partir des variables les plus discriminantes, créer des typologies de fermes permettant de rendre compte de leur diversité selon les objectifs du projet.

Des variables indicatrices de l'organisation globale de la ferme, la stratégie de commercialisation et les caractéristiques du-de la chef d'exploitation et main d'œuvre ont été retenues pour construire trois grandes typologies (Figure 4). Ces variables sont dites principales. Les typologies ont été faites à l'aide du package FactoMineR sur le logiciel R (cf. Annexe 5). Un certain nombre de variables supplémentaires (nombre circuits de commercialisation, circuit principal, nombre d'heures de travail, etc.) ont été ajoutées à l'analyse afin de caractériser plus finement chacun des clusters selon les critères intéressants pour notre étude, à l'aide d'un tableau croisé dynamique (cf. Annexe 5). Les typologies 1 et 3 ont finalement été retenues pour l'analyse du fait de la clarté des résultats. La typologie 2 n'a pas été retenue par le manque de caractérisation des clusters selon le nombre de groupes choisis ; cela est sûrement dû à une diversité des stratégies de commercialisation.

⁵ Notamment le RA 2010 qui reste la principale référence même si les données sont à présent anciennes et les échantillons difficilement comparables (Agreste 2011 utilise les données sur les moyennes et grandes exploitations)

Figure 4 : Construction des trois typologies



Maxime et moi avons fait l'analyse des résultats en commun, mais nous avons fait le choix de centrer chacun de nos rapports sur une seule typologie du fait de la quantité d'informations obtenues pour chacune : mon rapport traitera de la typologie 3 « Caractéristiques du-de la chef-fe d'exploitation⁶ et de la main d'œuvre » obtenue par une Analyse Factorielle des Correspondances Multiples (AFCM). L'AFCM nécessite des variables qualitatives, nous avons donc dû transformer certaines variables quantitatives (âge, date d'installation, nombre d'ETP total sur la ferme) en qualitatives en les organisant sous forme de classes d'effectifs à peu près équilibrés.

Figure 5 : Modalités de chaque variable principale de l'AFCM 3

Variable	Age (ans)			Origine		Niveau de Formation				Nombre d'ETP				Date d'installation (années)			
	30 à 39	40 à 49	50 et +	Milieu agricole (MA)	Hors milieu agricole (HMA)	< BAC	BAC	BAC+2 à BAC+4	BAC+5 et +	≤ 1	2-3	4-5	>5	1980 à 1999	1999 à 2007	2008 à 2012	2013 à 2018
Modalité																	

⁶ Il est intéressant de noter que le terme de chef d'exploitation n'est pas employé par toutes les personnes interrogées. En effet, il renvoie à une conception de l'agriculture qui ne correspond pas forcément à l'appartenance syndicale d'une partie de ces producteurs-trices.

3. RESULTATS

3.1. Caractéristiques générales de l'échantillon

Notre échantillon est constitué de 16% de fermes en production 100% végétale (maraîchage, arboriculture, petits fruits)⁷, 37% de fermes en production 100% animale (vaches allaitantes, laitières, chèvres laitières, bisons)⁸ et 47 % de fermes mixtes (ateliers végétaux et animaux)⁹. Comme nous l'avons vu en introduction, ce déséquilibre en termes de productions est représentatif du territoire vosgien. Les producteurs-trices enquêtés ont bien identifié ces manques de production légumière et fruitière sur le territoire, malgré un important mouvement d'installation en maraîchage. Une grande majorité (84%) des fermes de l'échantillon est en production biologique (label AB et Déméter), 2 sont mixtes (ateliers labellisés bio et non labellisés sur la même ferme), 1 est en production conventionnelle. Cette proportion d'agriculture biologique est loin d'être représentative de la moyenne des productions dans les Vosges (seul 4.6 % de l'ensemble des exploitations en 2010¹⁰) cependant elle est moins éloignée que la proportion des fermes qui travaillent en circuits courts (45% sont en bio¹¹). Les fermes étudiées utilisent en moyenne 6.6 modes de commercialisation différents avec un minimum de 1 et un maximum de 11, indépendamment des types de production. Les modes de commercialisation les plus utilisés sont, par ordre décroissant, la vente à la ferme, les marchés et les commerçants détaillants.¹² Il en va de même pour la majorité des exploitations en circuit court dans les Vosges (Agreste, 2011). Les fermes étudiées privilégient ainsi le contact direct avec leurs clients.

Les valeurs des variables utilisées pour la typologie 3 permettent de caractériser l'échantillon et d'éclairer en partie la typologie qui sera présentée :

⁷ Exploitations 100% végétales : Fruits du pays, Chloé Espagne, l'ESAT-AVSEA

⁸ Exploitations 100% animales : EARL du Cras, EARL de la Fontenelle, Sylvain Fransot, La ferme aux bisons, La ferme Monplaisir, La Chèvre'rit, Ferme de Braquemont

⁹ Exploitations mixtes : Ferme du Pré vert, GAEC des Co'Pains, EARL des Grives, Ferme au bon vieux temps, Domaine de Schamberg, Domaine Florence Pelletier, Moulin des Essarts, IE INRA-ASTER, La ferme Pays'Anne

¹⁰ Moyennes et grandes exploitations

¹¹ Moyennes et grandes exploitations.

¹² Certains modes de commercialisation n'ont jamais été utilisés dans notre échantillon : la vente via une autre entité juridique, par distributeurs automatiques, et le stand bord de route

Figure 6 : Valeurs des variables utilisées dans la typologie 3

Variable	Moyenne échantillon
Age	43.7 ans
Niveau de formation	53 % niveau BAC ou BAC+5/ 16% niveau <BAC
ETP	3.8
Origine	Milieu agricole: 53 % / Hors milieu agricole : 47%
Date d'installation	2004

La population enquêtée est plus jeune que la population travaillant en circuits courts dans les Vosges (45.6 ans), qui est elle-même plus jeune que la moyenne des exploitant-es en général dans les Vosges (46.6 ans) (Agreste 2011)¹³. Le niveau d'étude des exploitant-es est assez hétérogène et la moitié des exploitants interrogés vient du milieu agricole. Les fermes que nous avons étudiées emploient en moyenne plus de main d'œuvre que la moyenne des fermes en circuits courts dans les Vosges (2.5 ETP), qui est elle-même légèrement supérieure à la moyenne de la main d'œuvre dans les fermes en général dans le département (2.2 ETP) (Agreste 2011)¹⁴. Les fermes étudiées ont en moyenne 15 ans d'existence mais il est à noter que 50% des exploitations ont été créées à partir de 2007.

3.2. Typologies

Les résultats de la typologie 3 « Caractéristiques du-de la chef-fe d'exploitation » permettent de dégager trois types de fermes dans notre échantillon.

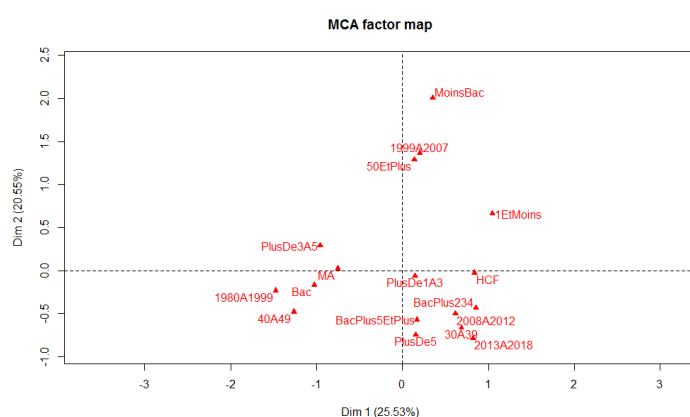


Figure 5 : Projection des modalités des variables de la typologie 3 selon les axes factoriels 1 et 2

On observe ici que certaines modalités sont corrélées selon la projection faite sur les axes factoriels 1 et 2. On peut retrouver ainsi les différentes modalités qui permettent de ségréger les trois groupes de la typologie.

¹³ Petites et moyennes exploitations.

¹⁴ Petites et moyennes exploitations.

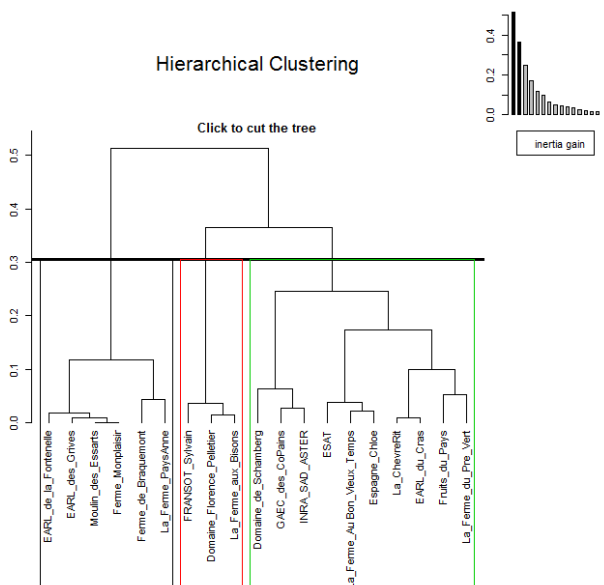
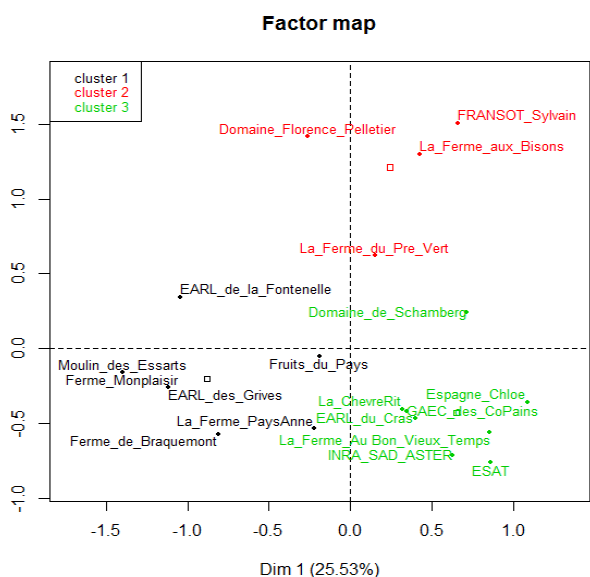


Figure 6 : Projection des fermes selon les axes factoriels 1 et 2

Figure 7 : Dendrogramme présentant les clusters obtenus

Nous observons que les coordonnées de chaque ferme selon la projection sur les axes 1 et 2 (Figure 6) permettent d’observer trois groupes. Selon la classification hiérarchique (Figure 7) nous avons choisi de ségréger trois groupes car le logiciel a considéré ce nombre de groupes comme le plus optimal.

Figure 8 : Moyenne des modalités par variable pour les trois groupes de la typologie selon l’AFCM 3

	Age	Origine	Niveau de formation	Date d’installation	Nombre d’ETP
Cluster 1	45 ans	Milieu agricole	BAC	1996	5
Cluster 2	56 ans	Milieu agricole ou non	< BAC	2001	2
Cluster 3	35 ans	Hors milieu agricole	BAC+2 à BAC+5	2001	4

Les fermes du premier groupe (cluster 1) paraissent caractéristiques du milieu agricole dit « traditionnel »; en effet, les chef-fes d’exploitation sont pour une grande majorité des hommes, leur niveau de formation plutôt faible s’explique par le fait qu’ils reprennent tôt la ferme familiale et qu’ils n’ont donc pas besoin de formation spécifique pour ce métier. En prenant en compte les variables supplémentaires, nous observons que ces fermes ont également une grande surface (115 ha de SAU moyenne), avec un grand nombre d’ateliers (en moyenne 4.3) ce qui explique la nombreuse main d’œuvre nécessaire souvent familiale. Elles se sont intégrées dans les réseaux de circuits courts plusieurs années après leur installation et utilisent un grand nombre de circuits (en moyenne 8) combinant en général la vente directe, vente à un intermédiaire et la filière longue qui se sont ajoutés successivement au cours de

l'histoire de la ferme (moyenne début des CC 2001). Les modes de commercialisation sont variés mais ce n'est jamais la vente à la ferme qui représente leur plus grosse part du chiffre d'affaires, contrairement aux autres catégories. Il est également intéressant de noter que le temps de travail total (incluant le temps de vente et de déplacement) est le plus élevé des trois groupes ; ceci peut être représentatif de la culture du travail dans le milieu agricole, d'une pression familiale de la réussite mais cela peut être également le fait de la taille de la ferme et du nombre de modes de commercialisation.

Les fermes du deuxième groupe (cluster 2) sont pour la plupart des fermes créées par des personnes ayant exercé des activités antérieures à leur installation et s'étant reconverties autour de 35 ans. Les variables supplémentaires nous indiquent que les fermes sont de taille moyenne (65 ha de SAU moyenne) avec un nombre d'ateliers réduit (1.25 en moyenne). Les modes de commercialisation sont peu nombreux (en moyenne 4, minimum 1), certains n'utilisant que de la vente directe et d'autres combinant les trois filières. La commercialisation en CC a commencé dès l'installation ou rapidement après. Le temps de travail moyen est plus faible que dans la catégorie précédente, la surface et le nombre de circuits de commercialisation étant plus réduits, ce qui peut traduire une volonté de changer de rythme de vie par rapport à des métiers antérieurs chronophages.

Dans le troisième groupe (cluster 3), les fermes semblent être fondées en majorité par des personnes ayant choisi de se reconvertir dans le milieu agricole assez jeunes, ce qui est représentatif de la tendance actuelle de « retour à la terre ». Il existe une grande disparité dans la taille des structures avec 3 ateliers en moyenne. Les circuits courts apparaissent comme une volonté dans le projet initial car ceux-ci ont commencé dès l'installation ou très peu de temps après. Le nombre de circuits moyen étant de 6, les combinaisons de circuits sont variées et les circuits principaux également (avec une majorité dans la catégorie commerçants détaillants-filière longue et peu de points de dépôt-livraison). Le temps de travail (vente et déplacement compris) est également faible du fait de la taille des exploitations, ce qui traduit une volonté de « se laisser du temps pour vivre ».

4. DISCUSSION :

Si l'on compare avec les résultats obtenus avec l'analyse par ACP (cf. rapport de Maxime Duby) et l'AFCM2, il est intéressant de noter que les groupes obtenus ne sont pas exactement les mêmes. Ceux obtenus avec l'analyse selon l'organisation globale de la ferme paraissent se superposer mieux aux groupes issus de l'analyse par les stratégies de commercialisation. Nous pouvons supposer que la stratégie de commercialisation choisie est plus directement dépendante de l'organisation générale de la ferme que du seul profil de la personne en charge de la ferme. Il est également intéressant de noter que certaines variables supplémentaires ne sont pas structurantes dans l'analyse présentée ici, ce ne sont donc pas des variables très corrélées aux variables principales étudiées. Selon les trois analyses choisies, certaines variables peuvent être plus ou moins structurantes.

La typologie présentée ici est intéressante dans le fait qu'elle permet d'appréhender les différents profils des paysan-nes commercialisant en circuit courts sur le territoire en discriminant trois profils types d'exploitant-e-s présent-e-s dans notre échantillon. Cependant, l'arbitrage des groupes peut être discutable car les trois groupes ne sont pas homogènes du fait de la grande diversité des fermes dans un échantillon de taille restreinte. Il est également à noter que la représentativité des résultats par rapport à l'ensemble des fermes en circuit court dans l'ouest des Vosges est limitée de par la taille et la construction de l'échantillon.

Par ailleurs, il est important de noter que l'exactitude d'une grande partie des données chiffrées est limitée. En effet, la comptabilité étant assez hétérogène entre les fermes, il était difficile d'obtenir des valeurs exactes pour certaines variables (par exemple : les distances parcourues pour la commercialisation et la transformation en une année, la part du chiffre d'affaire que représentait un mode de commercialisation, la part de la production totale qui part dans un certain circuit, le nombre d'ETP...). Les données obtenues sont souvent des ordres de grandeur et certains calculs ont dû être faits avec des valeurs approximatives. Il aurait été nécessaire de définir clairement certains termes et variables utilisés dans le questionnaire afin de ne pas laisser les confusions s'installer pendant les entretiens et lors de la saisie des données.

Enfin, cette typologie ne permet pas de répondre complètement à la problématique du projet centrée sur la production présente sur le territoire et les réseaux de circuits courts. Une analyse par type de production aurait également été pertinente pour répondre à la

problématique mais encore une fois l'échantillon actuellement trop faible ne le permet pas. Dans la suite du projet, il sera nécessaire d'étudier une plus large gamme de productions (entre autres le miel). Dans notre analyse, il aurait également été intéressant d'intégrer un plus grand nombre de variables et les mettre en résonance avec les données qualitatives obtenues afin de caractériser l'insertion des paysans dans les réseaux commerciaux et sociaux, mais la classification assez complexe en modalités n'a pas été possible par manque de temps et des données incomplètes. De ce fait, l'élément principal qui a limité la qualité de l'échantillon et des analyses a été le temps. Un stage d'une plus longue durée aurait permis de faire ressortir des résultats plus intéressants à exploiter pour le projet. La poursuite des enquêtes afin de sonder un échantillon plus important permettra de faire un réel état des lieux de la production et des réseaux existant sur le territoire, de modéliser leur répartition spatiale, et de dégager des conclusions qui permettront de mettre en œuvre des actions concrètes afin de favoriser l'accès de la population aux productions alimentaires locales.

5. CONCLUSION :

Le travail effectué par mon binôme et moi-même pendant le stage a constitué une première étape dans le diagnostic des circuits courts dans le secteur de Mirecourt dans le cadre du projet ASIMOV. Malgré le nombre restreint d'enquêtes menées, des typologies de profils d'exploitant-es, de structuration d'exploitations et de stratégies de commercialisation ont pu être produites. Ces typologies permettent une première approche descriptive de la diversité des fermes sur le territoire, en attendant une phase d'analyse et de description de la structuration des réseaux de production et commercialisation sur le territoire. L'avis des personnes enquêtées nous encourage quant à la pertinence de ce projet et la nécessité de faire émerger des outils concrets d'accompagnement au développement de ces circuits courts dans leur ensemble sur l'ouest vosgien. Les échanges avec les paysan-nes enquêtées au cours de ce stage ont été pour moi très enrichissants et me permettent d'approfondir mes connaissances sur le milieu agricole et les enjeux de la production alimentaire et me confortent ainsi dans mon désir de poursuivre dans cette voie. Les réflexions constantes sur notre démarche et la remise en question constante par moi-même de notre travail me permettent de me rendre compte de mes points forts et les points à améliorer.

Références bibliographiques

Ministère de l'Agriculture et de l'Alimentation. Construire votre projet alimentaire territorial, 4 p. http://agriculture.gouv.fr/sites/minagri/files/1411_al_projalimterr_cle0d96a5_0.pdf

Agreste Lorraine, Premiers résultats sur la commercialisation en circuit court en Lorraine : La vente à la ferme : le circuit court privilégié. n°02/RA, Novembre 2011, 4 p.

Agreste Limousin, L'hétérogénéité des circuits courts : un défi pour le soutien institutionnel N°96, Mai 2013, 4 p.

GAUCHE A., CHIFFOLEAU Y., OLLIVIER D., DE MEREDIEU E. *Elaboration d'un référentiel technico-économique dans le domaine des circuits courts de commercialisation : Impacts sociaux des circuits courts alimentaires sur les exploitations agricoles, diversité des modèles et analyses croisées.* 23 pages. 2011-2013. ISBN : 978-2-36343-456-2

GAUCHE A., CHIFFOLEAU Y., PREVOST B., TOUZARD J-M., TOZANLI S. *Elaboration d'un référentiel technico-économique dans le domaine des circuits courts de commercialisation, Partie 3 : Productions maraîchères en circuits courts : diversité des modèles et approche des performances.* 159 pages. Août 2011.

CAPT D., CHIFFOLEAU Y., GAUCHE A. *Elaboration d'un référentiel technico-économique dans le domaine des circuits courts de commercialisation, Partie 1 : Cadre d'analyse, méthodologie et synthèse des résultats : Légumes et produits laitiers en circuits courts.* 54 pages. Octobre 2011.

CHEVALLIER M., DELLIER J., PLUMECOCQ G., Richard F. *Dynamiques et structuration des circuits courts agroalimentaires en Limousin : distance institutionnelle, proximités spatiale et relationnelle.* 35 pages. 2013. <hal-00921140>

SALEILLES S., HERAULT-FOURNIER C., POISSON M. et PRIGENT-SIMONIN AH. *Projet LIPROCO, Liens PROducteurs Consommateurs, Grand Ouest et Rhône-alpes, Série Les 4 pages PSDR3.* 2011.

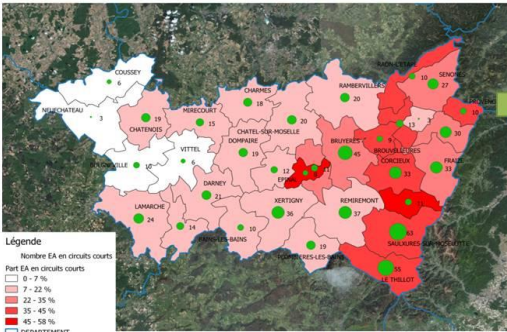
Sources d'information : Agreste (données en ligne) : <https://stats.agriculture.gouv.fr/disar-web/disaron/%21searchurl/searchUiid/search.disar>

Annexes

Annexe 1 : Poster de présentation globale du projet (réalisé par Céline Schott).....	17
Annexe 2 : Questionnaire.....	17
Annexe 3 : Tableaux de données.....	40
Annexe 4 : Exemple de résultats obtenus par analyses monovariées.....	43
Annexe 5 : Typologie 3 « Caractéristiques du-de la chef-fe d'exploitation ».....	44

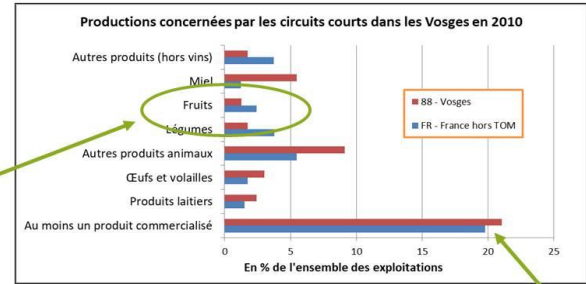
Contexte

- Un recentrage du projet scientifique de l'unité autour de la relocalisation d'une alimentation saine, locale et créatrice d'emploi sur le territoire (projet Teaser-Lab).
- L'émergence d'un collectif d'acteurs citoyens fortement engagés vers une transition alimentaire sur le territoire de Mirecourt et souhaitant s'engager vers un **Projet Alimentaire territorial (PAT)**.
- Un contexte local peu favorable aux circuits courts, gouvernement peu développés dans l'Ouest vosgien et fortement tournés vers les productions animales.
- Depuis l'état des lieux du groupe Barnier (2009), une émergence des travaux de recherche sur les circuits courts (CC) mais aucun portant sur leurs formes d'organisation spatiale dans les territoires.



Des exploitations en CC surtout présentes dans la montagne vosgienne et la périphérie d'Epinal

Surreprésentation des productions animales et sous-représentation des productions végétales en CC dans les Vosges

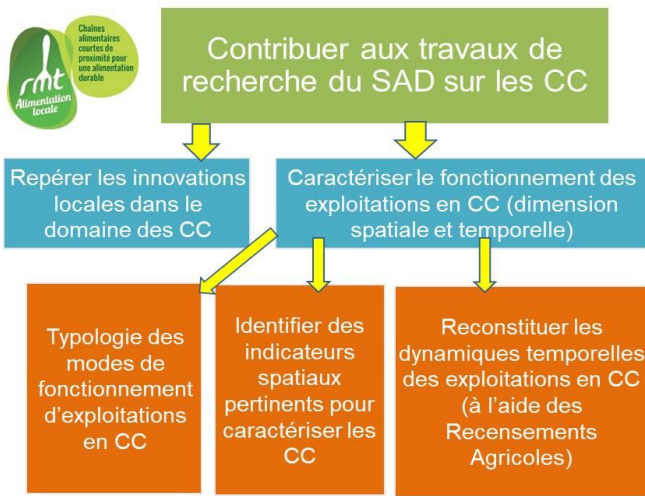


Le département des Vosges se situe dans la moyenne nationale en termes de % d'exploitations concernées par les CC

Projet de recherche

Analyse des Systèmes Agrali-alimentaires dans l'Ouest Vosgien (ASIMOV)

→ Conception d'une géodatabase permettant de caractériser les circuits courts alimentant le territoire de Mirecourt dans leur dimension spatiale et temporelle par une série d'enquêtes auprès de producteurs, transformateurs et distributeurs du territoire

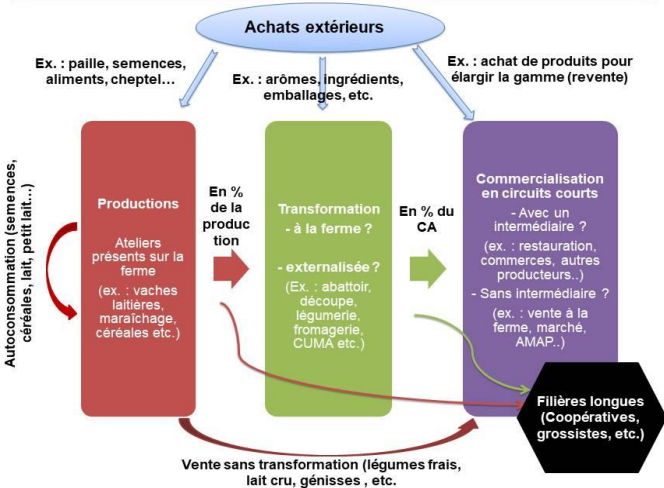


Objectifs

Contribuer au développement des CC dans l'Ouest Vosgien

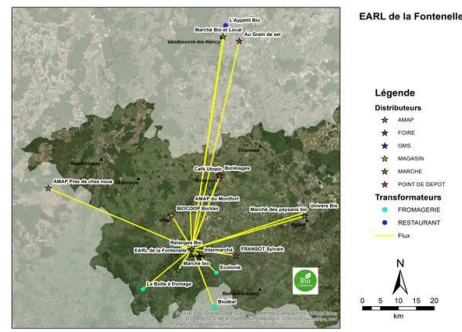


Modélisation des principaux flux enquêtés pour caractériser le fonctionnement d'une ferme en circuit court



Exemple de résultat

Le cas d'une ferme en production laitière et transformation fromagère (120 ha, 4 ETP, 50 VL)



- Schéma de transformation et de distribution très complexe sur un territoire étendu
- Transformation partielle à la ferme + sous-traitance chez 3 partenaires
- Revente de produits issus d'autres exploitations pour élargir la gamme
- Circuits de commercialisation très diversifiés et étendus (revendeurs jusqu'à Paris) avec une forte emprise de l'agglomération nancéenne (40% du CA sur l'agglomération nancéenne)
- Objectifs : création d'emploi sur la ferme et transmissibilité





Questionnaire « Circuits courts »

Enquête réalisée le : Par :

Identification

Nom de l'exploitation :

Nom Prénom du contact :

Adresse du siège d'exploitation :

No téléphone fixe : _ _ _ _ _ N° téléphone portable : _ _ _ _ _

Courriel :

Web

Disposez-vous d'un support de communication papier (flyer, plaquette ?) : oui non

(Si oui, merci de nous en fournir un exemplaire)

No SIRET : |_|_|_| |_|_|_| |_|_|_| |_|_|_| |_|_| ou PACAGE : |_|_|_| |_|_|_| |_|_|_|

Statut juridique :

Exploitant individuel	<input type="checkbox"/>	Autre société civile (SCEA,...)	<input type="checkbox"/>
GAEC (hors GAEC laitier)	<input type="checkbox"/>	Sté commerciale ou coop (SA, SARL,...)	<input type="checkbox"/>
EARL	<input type="checkbox"/>	Société d'assolement en commun	<input type="checkbox"/>
Groupement de fait	<input type="checkbox"/>	Etablissement public (étab.d'enseig., hôpital,...)	<input type="checkbox"/>
SCL (Société civile laitière)	<input type="checkbox"/>	Autre personne physique	<input type="checkbox"/>
GAEC laitier	<input type="checkbox"/>	Association loi 1901	<input type="checkbox"/>

Présentation de l'exploitation

Date d'installation : Reprise de la ferme familiale Hors cadre familial

Êtes-vous issu du milieu agricole? Oui Non

Considérez-vous cela comme un avantage ou un inconvénient ? Pourquoi ?

.....

.....

.....

.....

.....

.....
.....

Quelles ont été les grandes lignes directrices de la conduite de votre exploitation au moment de votre installation?.....

.....
.....
.....
.....
.....
.....
.....
.....
.....
.....
.....
.....
.....
.....
.....
.....
.....
.....
.....

En quelques mots, les grandes étapes de votre exploitation (y.c. formation et emplois précédents) :

.....
.....
.....
.....
.....
.....
.....
.....
.....
.....
.....
.....
.....
.....
.....
.....
.....
.....
.....
.....

Depuis quand travaillez-vous en circuits courts?

- Existaient à la reprise Volonté à la création Orientation post création

Année de départ de la vente en circuits courts (si après création ou reprise) :.....

La commercialisation en circuit court représente quelle part de votre activité ?

- En % du chiffre d'affaires total de l'exploitation :
10% et moins plus de 10 à 50% plus de 50 à 75% plus de 75%

Transformez-vous vos productions ? Oui Non

- Si oui, quelles productions ?.....
- Depuis quand ?.....

Cette activité de transformation :

Existait à la reprise Volonté à la création Orientation post création

Bénéficiez-vous d'un dispositif d'installation progressive ? Oui Non

Si nous devons qualifier l'espace de votre exploitation, s'agit-il ?

- de milieu rural isolé de périurbain d'une zone résidentielle

Main d'œuvre/ emploi

Nombre total d'ETP (Equivalent temps plein) en 2017 :

Désignation	Nb ETP	Statut	Double-actif ? (oui/non)	Niveau de formation	Age	Ancienneté	Tâches principales (quel(s) atelier(s) ? quelle fonction (production /transfo/ commercialisation) ?)

Statut : TS = Salarié TNS = Non Salarié TNR = Non rémunéré

Désignation : Enquêté, Conjoint, Associé, Saisonniers/CDD, Salariés autres, Autres membres de la famille, Sous-traitance, Bénévole

Note : Ne pas oublier la question du travail familial non rémunéré

Votre activité en circuits courts a-t-elle permis :

- de maintenir de l'emploi ? Oui Non
- Si oui, combien (en équivalent temps plein) :
- créer de l'emploi : Oui Non
- Si Oui, combien (en équivalent temps plein) :

Estimez-vous avoir : Trop Pas assez Juste comme il faut de main d'œuvre pour la conduite de l'exploitation avec votre activité en circuits courts ?

Combien d'heures par semaine, sur l'ensemble de la ferme, travaillez-vous, en période pleine pour les circuits courts ? :

- Dont :pour la préparation (administratif inclus),
- : pour les déplacements,
- : pour la vente (en % d'ETP sur la ferme)

Y a-t-il des moments où vous vous sentez surchargé, débordé ? Oui Non

- Si oui : quelle période ?.....
- Expliquer la cause :
.....
.....
.....
.....
.....
.....
.....
.....
.....
- Comment vous y faites face ?
.....
.....
.....
.....
.....
.....
.....
.....

.....
.....

Parcellaire

SAU totale : ha a dont.....en propriété

- Evolution récente du parcellaire (extension, réduction, modification) :
.....
.....
.....
.....
.....
.....
.....
.....

Pouvez-vous nous fournir une carte de votre parcellaire tel qu'il figure sur la dernière déclaration PAC (un seul îlot peut suffire) ? Oui Non

Avez-vous bénéficié d'un dispositif d'aide d'accès au foncier type Groupement Foncier Agricole, Terres de Liens, Couveuse Agricole ? Oui Non

Si vous n'êtes pas propriétaire de la totalité des terres : la situation est-elle stable ? (baux ou accords verbaux) :
 Oui Non

Cheptel et assolement

Cultures : Relever les surfaces PAC des principales cultures récoltées en 2017 (sinon fournir la déclaration de surfaces de l'année 2017)

Cultures non fourragères	Surface (ha)	Cultures non fourragères	Surface (ha)	Cultures non fourragères	Surface (ha)

Surfaces fourragères	ha	Surfaces fourragères	ha	Surfaces fourragères	ha
Prairies Naturelles		Maïs ensilage		Autres cultures fourragères	
Prairies Temporaires		Légumineuses		Autres (Surfaces pastorales...)	

Animaux : Relever les effectifs moyens de TOUS les animaux adultes présents sur l'exploitation en 2017

Espèce et Race				
Effectif adultes				
Effectifs totaux				

Mode de production

Quel est votre **mode de production** ?

- Conventionnel Raisonné Intégré Sans intrant
- AB (y c. en cours de conversion) Mixte Autre ? (précisez) :.....

Si certification AB :

- Date de conversion à l'AB :

- Sous quelle marque de certification ?     

Si vous n'êtes pas certifié AB, avez-vous un projet de conversion à l'AB au cours des 5 prochaines années ?

oui non

Certaines de vos productions agricoles sont-elles sous signes de qualité ? oui non

- Si oui, lesquels (Label Rouge, IGP, AOC-AOP, etc. ?) :
- Depuis quand ?.....

Pour quelles raisons avez-vous adopté ces signes de qualité/certifications biologiques ?

- Différenciation Soutien commercial Aides perçues Valorisation économique
- Lien au terroir Respect environnement Autres :.....

Commentaires :

.....

.....

.....

.....

- Si vous n'avez pas adopté de signes de qualité, pourquoi ?.....

Réseaux professionnels

Disposez-vous d'un **accompagnement technique**? Oui Non

- Si oui, lequel? Chambre d'Agriculture GAB / FRAB Civam Technico-commercial
Contrôle laitier Syndicat de produit (AOC...) Autre :.....
- Dans quel domaine ? Production Transformation Commercialisation
- Si non, pour quelle raison?.....
- Si oui, avez-vous des attentes particulières ?

Disposez-vous d'un suivi économique ? Oui Non

- Centre de gestion Cabinet comptable Association (AFOG...) Autre :.....

Suivez-vous des formations? Oui Non

- Si oui, de quelle nature ?.....

Si salariés, votre personnel suit-il des formations ? Oui Non

- Si oui, de quelle nature?.....

Etes-vous impliqué dans des démarches collectives avec d'autres agriculteurs ? Oui Non

(ex. Bienvenue à la ferme, Groupement de producteurs, Cuma, coop., Gpt d'employeurs, Saveurs paysannes, Agrilocal, Bios du Coin, Ruches, Syndicats (hors mandat)...)

1. :
2. :
3. :
4. :

Quel est pour vous l'intérêt de ce type de démarche ?

.....
.....
.....
.....
.....
.....
.....
.....
.....

Si recours à une CUMA ou un groupement d'employeurs, montant de la charge annuelle (comptes prestations extérieures ou charges de personnel) :

Organismes professionnels agricoles

Exercez-vous ou avez-vous exercé (vous ou un autre membre de votre entreprise) un ou plusieurs mandats dans des organismes professionnels agricoles (syndicats, chambre d'agriculture, coopératives...) ou dans la vie locale (municipalité, assoc,...) ? Si oui précisez les dates.

1. (organisme et fonction) :
2. (organisme et fonction) :
3. (organisme et fonction) :
4. (organisme et fonction) :

Quel est pour vous l'intérêt de ce type de démarche ?

.....

.....

.....

.....

.....

Diversification

Pratiquez-vous dans le cadre de votre exploitation une activité de diversification (hors transformation)?

oui non

Production d'énergies renouvelables	<input type="checkbox"/>	Artisanat	<input type="checkbox"/>
Hébergement	<input type="checkbox"/>	Restauration	<input type="checkbox"/>
Accueil pédagogique/formation	<input type="checkbox"/>	Activités de loisirs	<input type="checkbox"/>
Sylviculture	<input type="checkbox"/>	Travail à Façon	<input type="checkbox"/>
Transformation de bois	<input type="checkbox"/>	Autre : _____	<input type="checkbox"/>
Aquaculture	<input type="checkbox"/>	Autre : _____	<input type="checkbox"/>

Les activités de diversification (en-dehors de la transformation) représentent quelle part de votre activité ?

- En % du chiffre d'affaires total de l'exploitation :

10% et moins plus de 10 à 50% plus de 50 à 75% plus de 75%
- En % du temps de travail :

10% et moins plus de 10 à 50% plus de 50 à 75% plus de 75%

Envisagez-vous une diversification au cours des prochaines années, pour quelles raisons ?

.....
.....

Ateliers de production

Quels ont été les ateliers présents sur votre ferme en 2017 ?

Ateliers	Certification AB (oui/non)	Signes de qualité	% du Chiffre d'affaire total ¹⁵	% du temps de travail total	Circuits courts (oui/non)	Surface (ha)
Vaches laitières	<input type="checkbox"/>	<input type="checkbox"/>			<input type="checkbox"/>	
Vaches allaitantes	<input type="checkbox"/>	<input type="checkbox"/>			<input type="checkbox"/>	
Brebis laitières	<input type="checkbox"/>	<input type="checkbox"/>			<input type="checkbox"/>	
Brebis allaitantes	<input type="checkbox"/>	<input type="checkbox"/>			<input type="checkbox"/>	
Chèvres laitières	<input type="checkbox"/>	<input type="checkbox"/>			<input type="checkbox"/>	
Porcs naisseur	<input type="checkbox"/>	<input type="checkbox"/>			<input type="checkbox"/>	
Porcs engraisseur	<input type="checkbox"/>	<input type="checkbox"/>			<input type="checkbox"/>	
Poules pondeuses	<input type="checkbox"/>	<input type="checkbox"/>			<input type="checkbox"/>	
Poulets de chair	<input type="checkbox"/>	<input type="checkbox"/>			<input type="checkbox"/>	
Volailles de chair (canards, oies, pintades...)	<input type="checkbox"/>	<input type="checkbox"/>			<input type="checkbox"/>	
Lapins	<input type="checkbox"/>	<input type="checkbox"/>			<input type="checkbox"/>	
Apiculture	<input type="checkbox"/>	<input type="checkbox"/>			<input type="checkbox"/>	
Pisciculture	<input type="checkbox"/>	<input type="checkbox"/>			<input type="checkbox"/>	
Autres (escargots, grenouilles, ...)	<input type="checkbox"/>	<input type="checkbox"/>			<input type="checkbox"/>	
Autres animaux pour la viande (bisons, cerfs...)	<input type="checkbox"/>	<input type="checkbox"/>			<input type="checkbox"/>	
Grandes cultures	<input type="checkbox"/>	<input type="checkbox"/>			<input type="checkbox"/>	
Céréales	<input type="checkbox"/>	<input type="checkbox"/>			<input type="checkbox"/>	
Oléoprotagineux	<input type="checkbox"/>	<input type="checkbox"/>			<input type="checkbox"/>	
Légumes de plein champ	<input type="checkbox"/>	<input type="checkbox"/>			<input type="checkbox"/>	
Maraîchage	<input type="checkbox"/>	<input type="checkbox"/>			<input type="checkbox"/>	
Maraîchage diversifié	<input type="checkbox"/>	<input type="checkbox"/>			<input type="checkbox"/>	
Maraîchage spécialisé	<input type="checkbox"/>	<input type="checkbox"/>			<input type="checkbox"/>	
Petits fruits	<input type="checkbox"/>	<input type="checkbox"/>			<input type="checkbox"/>	
Arboriculture (fruits à noyau, à pépin, à coque...)	<input type="checkbox"/>	<input type="checkbox"/>			<input type="checkbox"/>	
Viticulture	<input type="checkbox"/>	<input type="checkbox"/>			<input type="checkbox"/>	

Aromates/herbes médicinales	<input type="checkbox"/>	<input type="checkbox"/>			<input type="checkbox"/>	
	<input type="checkbox"/>	<input type="checkbox"/>			<input type="checkbox"/>	

Production

Tableau annexe production

Transformation

Tableau annexe transformation

Commercialisation

Pouvez-vous décrire vos circuits de commercialisation ?

Tableau annexe commercialisation

Préciser en quelques mots les raisons du choix de ces circuits de distribution

.....
.....
.....
.....
.....
.....
.....
.....
.....
.....
.....
.....
.....
.....
.....
.....

Tenez-vous un fichier de vos clients en Ventes Directes ? Oui Non

- Si oui, pourquoi ? :
.....

Pouvez-vous préciser combien de clients environ (Par bassin de vie ou lieu de distribution) ?

Lieu de distribution ou bassin de vie	Nb clients	Nb clients réguliers	Caractéristiques particulières ?

Y a-t-il eu des évolutions importantes dans vos circuits de commercialisation (arrêt/augmentation) ? Oui
 Non

- Si oui lesquelles ?

.....

Souhaitez vous développer de nouveaux modes de commercialisation ? Pourquoi ?

.....

Y a-t-il à proximité de nombreux lieux de commercialisation en circuits courts ? oui non

Pouvez-vous accéder facilement à ces lieux (place sur les marchés disponible ?) oui non

Pouvez-vous dire ce qui vous paraît manquer dans le territoire en termes de lieux de commercialisation ?

.....

Vendez-vous des produits que vous ne produisez pas ? oui non

Produits	Origine	% CA	Envisagez-vous de les produire vous-même ?	Pourquoi ?
			Oui <input type="checkbox"/> Non <input type="checkbox"/>	
			Oui <input type="checkbox"/> Non <input type="checkbox"/>	
			Oui <input type="checkbox"/> Non <input type="checkbox"/>	
			Oui <input type="checkbox"/> Non <input type="checkbox"/>	
			Oui <input type="checkbox"/> Non <input type="checkbox"/>	

Clientèle

Effectuez-vous des démarches pour trouver de nouveaux clients? Oui Non

- Si oui : Volonté de développement D'indépendance Diversification du portefeuille clients Autre : Lesquelles ?

.....
.....

- Si non : Suffisamment d'activité Pas besoin de démarche particulière

- Autre :

Vous considérerez-vous dans une zone favorable pour la vente aux consommateurs ?

- du point de vue de la demande : NON OUI

Précisez :

- du point de vue de la concurrence : NON OUI

Précisez :

La demande varie-t-elle au cours de l'année ? NON Si OUI, pourquoi ?

.....
.....
.....

A quelle période la demande est-elle maximale ?

.....
.....

A quelle période la demande est-elle minimale ?

.....

Y-a-t-il des différences selon les circuits de commercialisation ? NON Si OUI , pourquoi ?

.....
.....

Quelles adaptations mettez-vous en place face aux variations de la demande au cours de l'année ?

.....
.....
.....
.....

Relancez-vous vos clients ? Non Si oui, par quels moyens ? A quelle fréquence ? Quel temps passé ?

.....
.....
.....

Mutualisez-vous votre fichier clients avec d'autres producteurs ? Oui Non

Si, oui, lesquels ? :

.....
.....

Comment communiquez-vous sur votre activité pour vous faire connaître ? Trouver de nouveaux marchés ?

- Aucun Signalétique Presse Site Internet personnel Radios Locales
Mailing Bouche-à-oreilles Portes ouvertes d'évènements à la ferme
Affiches Dépliant individuel Adhésion à un réseau :.....
Autres :.....

• Quels sont ceux que vous utilisez le plus régulièrement ? Classer dans l'ordre décroissant :

1.
2.
3.
4.

Quels besoins identifiez-vous en termes de communication au niveau des circuits courts ?

.....
.....
.....
.....
.....
.....

En-dehors des AMAP, avez-vous des contrats avec certains clients ? NON Si OUI, avec quels types de clients ? Pour chacun, précisez sur quoi portent ces contrats : définition des prix ? des volumes ?

1.
.....
2.
.....
3.
.....
4.
.....

Si vous vendez une partie de votre production en restauration collective (cf. page précédente), pouvez-vous détailler ?

- A qui ?.....
- Via une plate-forme web (agrilocal88) ? :
- Depuis combien de temps ?.....
- Quelles productions ? (quantité et/ou fréquence) :.....
- Y a-t-il une forme de contractualisation avec l'acheteur ?.....
- Quels sont pour vous les avantages ?
- Quels sont pour vous les inconvénients ? :.....

Si vous ne vendez pas en restauration collective :

- Avez-vous déjà été sollicité ? Oui Non Par qui ? :
.....
- Avez-vous déjà une expérience ? Oui Non Avec qui ? :
.....
- Quels sont pour vous les inconvénients/ les freins qui vous en empêchent ? :
.....
.....
.....
- Quelles seraient les aides ou solutions qui pourraient vous inciter à vendre à la restauration collective ? :.....
.....
.....

Trajets

Quel est le nombre de kilomètres parcourus sur une année pour transformer/commercialiser vos produits ?

.....

- Dont pour la commercialisation.....Pour la transformation.....

Avez-vous acquis un véhicule spécifique (camion frigorifique etc.) ?.....

Quel pourcentage de votre temps de travail ces trajets prennent-ils ?

2% et moins plus de 2% à 5% plus de 5 à 10% plus de 10%

Jugez-vous cette charge de travail « improductif » acceptable ? Trop lourde ?

- Pourquoi ?.....
.....
.....

Seriez-vous favorable à relocaliser votre clientèle à proximité de votre lieu de production ? Oui Non

- Pourquoi ?.....
.....
.....

Seriez-vous favorable à un outil web permettant de mutualiser les trajets de livraison avec d'autres producteurs ?

Oui Non

- Pourquoi ?.....
.....
.....
.....

Fixation des prix

Comment définiriez-vous votre niveau de prix par rapport à la moyenne?

- Plutôt bas Moyen Plus haut que la moyenne
- Des raisons particulières vous obligent à ce positionnement?
.....
.....

Par rapport à quel(s) critère(s) déterminez-vous vos prix de vente?

- Prix voisins Prix GMS Coût de production Autre :.....

Vos prix varient-ils en fonction de :

- vos circuits de distribution Lieu de vente Saison / Primeur Autres critères

Comment procédez-vous pour les fixer ?

.....
.....

Tenez-vous compte de vos frais de livraison pour déterminer vos prix de vente ? Oui Non

- Si oui : de quelle manière ?
.....
.....

Motivations / perspectives

Pour quelles raisons développez-vous les circuits courts? (3 réponses possibles – Classer de 1 à 3 par ordre d'importance)

- Recherche d'une meilleure valorisation économique |_|
- Recherche de trésorerie |_|
- Souhait d'une reconnaissance du travail et des produits |_|
- Goût pour le contact client |_|
- Volonté d'indépendance |_|
- Diversité des débouchés |_|
- Respect de l'environnement |_|
- Contribution au développement local |_|
- Autre :..... |_|

Selon vous, les bénéfices attendus sont-ils atteints ? Oui Non

- Pourquoi ?

.....

Avez-vous été confronté à des difficultés/facilités non attendues ? Oui Non

- A l'installation :

.....
.....
.....
.....

- En termes de travail et d'organisation :

.....
.....
.....
.....

- Au niveau technique :

.....
.....
.....
.....
.....

- Au niveau économique :

.....
.....
.....
.....

- En ce qui concerne la commercialisation :

.....
.....
.....
.....

- En ce qui concerne la transformation si existante :

.....
.....
.....
.....

- Pour la reprise de l'exploitation :

.....
.....
.....

- Si autres, précisez :

.....
.....
.....
.....
.....

Selon vous, dans votre zone, la demande de la part des consommateurs pour vos produits est-elle

- stable en augmentation en baisse

Globalement, comment percevez-vous la demande des clients concernant les produits bio et/ou locaux ?

- stable en augmentation en baisse

Selon vous, quels sont les produits pour lesquels la demande locale n'est pas encore satisfaite ?

.....
.....
.....

Si + de 50 ans, avez-vous des perspectives de reprise ? Oui Non

- Pour quelles raisons ?

.....
.....
.....

Si vous deviez identifier les conditions favorables à la réussite d'un projet, quelles seraient-elles ?

- Conditions d'environnement (situation, accès au marché, etc...) :

.....
.....

- Conditions spécifiques à l'EA

.....
.....

Quelles sont selon vous les conditions qui ont abouti à la réussite (ou l'échec) de votre projet ?

.....
.....

Quelles sont pour l'avenir les grandes lignes directrices de la conduite de votre exploitation ?.....

Quels conseils donneriez-vous à un futur installé ? Quels points de vigilance avoir sur un dossier d'installation ?

.....
.....
.....

Production (annexe)

Atelier :

Intrants			Produits et sous-produits			Destination du produit brut (en % de la production et/ou unités)				Commentaires
Nature	Quantité	Origine	Nature des produits et des sous-produits	Quantités produites (hors autoconsommation)	Unité (t/têtes)	Autoconsommation	Vente en filière longue	Vente en circuits courts	Transformation	

Au niveau de la **production**, quels sont les besoins que vous identifiez qui vous aideraient dans votre activité ?.....

Quelles perspectives d'évolution au sein de cet atelier ? (agrandissement/investissement ?) :.....

Transformation (annexe)

Atelier :

Produits finis			Transformation à la ferme % ou qqté	Transformation à l'extérieur (y.c. abattage) % ou qqté	Type de transformation réalisée Nom et adresse du / des opérateurs	Intrants extérieurs achetés pour la transformation (ex. confiture dans yaourts aux fruits)		Destination (en % ou unités)			Commentaires	
Nature et quantité de produit brut entrant	Nature des produits (et des sous-produits)	Quantités produites par an				Nature	Origine	Autoconsommation	Vente en filière longue	Vente en circuits courts (y.c. ferme auberge)		

Au niveau de la **transformation**, quels sont les besoins que vous identifiez qui vous aideraient dans votre activité ?.....

Quelles perspectives d'évolution au sein de cet atelier ? (agrandissement/investissement) :.....

Commercialisation (annexe)

Type de vente		Quel opérateur ? (nom et lieu)	Quels produits et quantités (% de la production ou unités)?	% du CA annuel total (PAC incluse) de la ferme	Fréquence ? saison ?	Année de démarrage	Commentaires
Filière	Mode de commercialisation						

Vente directe (VD) : Vente sur les marchés, Vente en point de vente collectif (magasin de producteurs), Vente via une autre entité juridique, Vente à la ferme, , Vente en tournée, Vente à domicile, Vente par correspondance (drive, point de dépôt), Vente par panier (type AMAP), Vente en salons et foires, Distributeurs automatiques, Stand bord de route,...

Vente indirecte avec un seul intermédiaire (VI) : Vente via d'autres producteurs, « Ruches », Grandes et moyennes surfaces, Commerçant détaillant, Restauration collective, Restauration commerciale,...

Filière longue (FL) : coopérative, centrale d'achat, grossiste, affineur, laiterie,...

Vente à d'autres agriculteurs (VA)

Annexe 3 : Tableaux de données

Extraits des tableaux utilisés pour la saisie des données

Figure A : Tableau de données générales

Présentation de l'exploitation																Date de début d'exploitation et/ou personnes			
Date installation	Reprise (V) hors cadre familial (F)	Origine agricole	Existaient à la reprise	Volonté à la création	Orientation post-crédation	Part CA représentée par commercialisation en CC				Transformation des productions	Existaient à la reprise	Volonté à la création	Orientation post-crédation	Année début transfo	Nb ETP en 2017	Age	Niveau de formation	Nb	
						Année début CC	10% et moins	10 à 50%	50 à 75%										plus de 75%
2005 (titre se	<input type="checkbox"/> FAUX	<input checked="" type="checkbox"/> VRAI	<input type="checkbox"/>	<input type="checkbox"/>	<input checked="" type="checkbox"/> VRAI	2007	<input type="checkbox"/>	<input type="checkbox"/>	<input type="checkbox"/>	<input checked="" type="checkbox"/> VRAI	<input type="checkbox"/>	<input checked="" type="checkbox"/> VRAI	<input type="checkbox"/>	2005	9	35	Bac pro		
2011	<input type="checkbox"/> FAUX	<input type="checkbox"/> FAUX	<input type="checkbox"/>	<input type="checkbox"/>	<input checked="" type="checkbox"/> VRAI	2017	<input checked="" type="checkbox"/> VRAI	<input type="checkbox"/>	<input type="checkbox"/>	<input type="checkbox"/> FAUX	<input type="checkbox"/>	<input type="checkbox"/>	<input type="checkbox"/>		10	34	Ingénieur ag		
obtention SI	<input type="checkbox"/> FAUX	<input type="checkbox"/> FAUX	<input type="checkbox"/>	<input checked="" type="checkbox"/> VRAI	<input type="checkbox"/>	2017	<input type="checkbox"/>	<input type="checkbox"/>	<input type="checkbox"/>	<input checked="" type="checkbox"/> VRAI	<input checked="" type="checkbox"/> VRAI	<input type="checkbox"/>	<input checked="" type="checkbox"/> VRAI	2017	2	30	BTS tourisme		
1981	<input checked="" type="checkbox"/> VRAI	<input checked="" type="checkbox"/> VRAI	<input checked="" type="checkbox"/> VRAI	<input type="checkbox"/>	<input type="checkbox"/>	1980	<input type="checkbox"/>	<input type="checkbox"/>	<input checked="" type="checkbox"/> VRAI	<input type="checkbox"/>	<input checked="" type="checkbox"/> VRAI	<input type="checkbox"/>	<input type="checkbox"/>	1983	3,8	57	BTA		
1972	<input checked="" type="checkbox"/> VRAI	<input checked="" type="checkbox"/> VRAI	<input type="checkbox"/>	<input type="checkbox"/>	<input checked="" type="checkbox"/> VRAI	2000	<input type="checkbox"/>	<input checked="" type="checkbox"/> VRAI	<input type="checkbox"/>	<input checked="" type="checkbox"/> VRAI	<input checked="" type="checkbox"/> VRAI	<input type="checkbox"/>	<input checked="" type="checkbox"/> VRAI	2011	9,3	46	Ingénieur		
2014	<input type="checkbox"/> FAUX	<input type="checkbox"/> FAUX	<input type="checkbox"/>	<input checked="" type="checkbox"/> VRAI	<input type="checkbox"/>	2014	<input type="checkbox"/>	<input type="checkbox"/>	<input type="checkbox"/>	<input checked="" type="checkbox"/> VRAI	<input checked="" type="checkbox"/> VRAI	<input type="checkbox"/>	<input type="checkbox"/> FAUX	<input checked="" type="checkbox"/> VRAI	2016	8,44 (=13 UTH	30	licence pro a	
2008	<input type="checkbox"/> FAUX	<input type="checkbox"/> FAUX	<input type="checkbox"/>	<input checked="" type="checkbox"/> VRAI	<input type="checkbox"/>	2008	<input type="checkbox"/>	<input type="checkbox"/>	<input type="checkbox"/>	<input checked="" type="checkbox"/> VRAI	<input checked="" type="checkbox"/> VRAI	<input type="checkbox"/>	<input checked="" type="checkbox"/> VRAI	2008	3,3		bac +5		
2003	<input type="checkbox"/> FAUX	<input type="checkbox"/> FAUX	<input type="checkbox"/>	<input checked="" type="checkbox"/> VRAI	<input type="checkbox"/>	2003	<input type="checkbox"/>	<input type="checkbox"/>	<input type="checkbox"/>	<input checked="" type="checkbox"/> VRAI	<input checked="" type="checkbox"/> VRAI	<input type="checkbox"/>	<input checked="" type="checkbox"/> VRAI	2003	2	55	BPA		
2013 (titre se	<input type="checkbox"/> FAUX	<input checked="" type="checkbox"/> VRAI	<input type="checkbox"/>	<input checked="" type="checkbox"/> VRAI	<input type="checkbox"/>	2013	<input type="checkbox"/>	<input type="checkbox"/>	<input type="checkbox"/>	<input checked="" type="checkbox"/> VRAI	<input checked="" type="checkbox"/> VRAI	<input type="checkbox"/>	<input checked="" type="checkbox"/> VRAI	2013	1,5	44	Bac + 5		
1990	<input checked="" type="checkbox"/> VRAI	<input checked="" type="checkbox"/> VRAI	<input type="checkbox"/>	<input type="checkbox"/>	<input checked="" type="checkbox"/> VRAI	2011	<input type="checkbox"/>	<input type="checkbox"/>	<input type="checkbox"/>	<input checked="" type="checkbox"/> VRAI	<input checked="" type="checkbox"/> VRAI	<input type="checkbox"/>	<input checked="" type="checkbox"/> VRAI	2011	2,5	49	BTA		
2012	<input checked="" type="checkbox"/> VRAI	<input checked="" type="checkbox"/> VRAI	<input type="checkbox"/>	<input checked="" type="checkbox"/> VRAI	<input type="checkbox"/>	2013	<input type="checkbox"/>	<input type="checkbox"/>	<input type="checkbox"/>	<input checked="" type="checkbox"/> VRAI	<input checked="" type="checkbox"/> VRAI	<input type="checkbox"/>	<input checked="" type="checkbox"/> VRAI		3	35	BTS commer		
2006	<input checked="" type="checkbox"/> VRAI	<input checked="" type="checkbox"/> VRAI	<input type="checkbox"/>	<input checked="" type="checkbox"/> VRAI	<input type="checkbox"/>	2006	<input type="checkbox"/>	<input type="checkbox"/>	<input type="checkbox"/>	<input checked="" type="checkbox"/> VRAI	<input checked="" type="checkbox"/> VRAI	<input type="checkbox"/>	<input checked="" type="checkbox"/> VRAI	2006	2,3	56	Bac+3 en MF		
2010	<input type="checkbox"/> FAUX	<input type="checkbox"/> FAUX	<input type="checkbox"/>	<input checked="" type="checkbox"/> VRAI	<input type="checkbox"/>	2012	<input type="checkbox"/>	<input type="checkbox"/>	<input type="checkbox"/>	<input checked="" type="checkbox"/> VRAI	<input checked="" type="checkbox"/> VRAI	<input type="checkbox"/>	<input checked="" type="checkbox"/> VRAI	2013	1,5	35	Bac pro		
2013	<input type="checkbox"/> FAUX	<input type="checkbox"/> FAUX	<input type="checkbox"/>	<input checked="" type="checkbox"/> VRAI	<input type="checkbox"/>	2013	<input type="checkbox"/>	<input type="checkbox"/>	<input type="checkbox"/>	<input checked="" type="checkbox"/> VRAI	<input type="checkbox"/> FAUX	<input type="checkbox"/>	<input type="checkbox"/>		0,1	38	Bac+4		
2009	<input type="checkbox"/> FAUX	<input type="checkbox"/> FAUX	<input type="checkbox"/>	<input type="checkbox"/>	<input type="checkbox"/>	<input checked="" type="checkbox"/> VRAI	<input type="checkbox"/>	<input type="checkbox"/>	<input type="checkbox"/>	<input checked="" type="checkbox"/> VRAI	<input checked="" type="checkbox"/> VRAI	<input type="checkbox"/>	<input type="checkbox"/>	2005	1				
1996	<input checked="" type="checkbox"/> VRAI	<input checked="" type="checkbox"/> VRAI	<input type="checkbox"/>	<input checked="" type="checkbox"/> VRAI	<input type="checkbox"/>	1996	<input type="checkbox"/>	<input type="checkbox"/>	<input type="checkbox"/>	<input checked="" type="checkbox"/> VRAI	<input checked="" type="checkbox"/> VRAI	<input checked="" type="checkbox"/> VRAI	<input type="checkbox"/> FAUX	<input checked="" type="checkbox"/> VRAI	1996 viande	4,5	45		
1999	<input type="checkbox"/> FAUX	<input checked="" type="checkbox"/> VRAI	<input type="checkbox"/>	<input checked="" type="checkbox"/> VRAI	<input type="checkbox"/>	2000	<input type="checkbox"/>	<input type="checkbox"/>	<input type="checkbox"/>	<input checked="" type="checkbox"/> VRAI	<input checked="" type="checkbox"/> VRAI	<input type="checkbox"/>	<input checked="" type="checkbox"/> VRAI		4,5	54	BEPA		
1999	<input type="checkbox"/> FAUX	<input type="checkbox"/> FAUX	<input type="checkbox"/>	<input checked="" type="checkbox"/> VRAI	<input type="checkbox"/>	1999	<input type="checkbox"/>	<input type="checkbox"/>	<input type="checkbox"/>	<input checked="" type="checkbox"/> VRAI	<input type="checkbox"/> FAUX	<input type="checkbox"/>	<input type="checkbox"/>		0,5	59	CAP, BP et B		
1997	<input checked="" type="checkbox"/> VRAI	<input checked="" type="checkbox"/> VRAI	<input type="checkbox"/>	<input checked="" type="checkbox"/> VRAI	<input type="checkbox"/>	2001	<input type="checkbox"/>	<input type="checkbox"/>	<input checked="" type="checkbox"/> VRAI	<input type="checkbox"/>	<input checked="" type="checkbox"/> VRAI	<input type="checkbox"/>	<input checked="" type="checkbox"/> VRAI	1997	3,1	44	BTA		
	<input type="checkbox"/>	<input type="checkbox"/>	<input type="checkbox"/>	<input type="checkbox"/>	<input type="checkbox"/>	<input type="checkbox"/>	<input type="checkbox"/>	<input type="checkbox"/>	<input type="checkbox"/>	<input type="checkbox"/>	<input type="checkbox"/>	<input type="checkbox"/>	<input type="checkbox"/>						
	<input type="checkbox"/>	<input type="checkbox"/>	<input type="checkbox"/>	<input checked="" type="checkbox"/>	<input type="checkbox"/>	<input type="checkbox"/>	<input type="checkbox"/>	<input type="checkbox"/>	<input type="checkbox"/>	<input checked="" type="checkbox"/>	<input type="checkbox"/>	<input type="checkbox"/>	<input type="checkbox"/>						
	<input checked="" type="checkbox"/>	<input checked="" type="checkbox"/>	<input type="checkbox"/>	<input checked="" type="checkbox"/>	<input type="checkbox"/>	<input type="checkbox"/>	<input type="checkbox"/>	<input type="checkbox"/>	<input type="checkbox"/>	<input type="checkbox"/>	<input checked="" type="checkbox"/>	<input type="checkbox"/>	<input type="checkbox"/>						
	18	19	19	18	18	18	18	19	19	19	19	19	19	19	19	19	17	17	

Figure B: Tableau de données production-transformation

Enquête	Identification	Filière longue			Vente indirecte avec un seul intermédiaire														
		Filière	Oui/non	Lieu(x)	CA (%)	Restauration commerciale			Restauration collective			Commerçant détaillant			Grandes et moyennes surfaces				
n° enquête	NOM_FERME	FAUX			Vente indirecte avec un seul intermédiaire	Lieu(x)	CA (%)	Oui/non	Lieu(x)	CA (%)	Oui/non	Lieu(x)	CA (%)	Oui/non	Lieu(x)	CA (%)	Oui/non	Lieu(x)	CA (%)
	Fruits du Pays	<input checked="" type="checkbox"/> VRAI	Pomona	20,0	<input type="checkbox"/> FAUX			<input checked="" type="checkbox"/> VRAI	via Agrilocal	1,0	<input checked="" type="checkbox"/> VRAI	Bio-vair (ss Vitte) / Biocep (21)	25,0	<input checked="" type="checkbox"/> VRAI	Leclerc (Chaumont 53)	5,0	<input checked="" type="checkbox"/> VRAI		
	Unité expérimentale INRA-SAD ASTER	<input checked="" type="checkbox"/> VRAI	ONEBIO, Biolait, Desbiolait	76,6	<input type="checkbox"/>			<input checked="" type="checkbox"/> VRAI	Institut du Beau Joly	0,0	<input checked="" type="checkbox"/> VRAI	Boucherie Ferdinand	1,0	<input type="checkbox"/>			<input type="checkbox"/>		
	La Ferme Au Bon Vieux Temps	<input type="checkbox"/>			<input type="checkbox"/>			<input type="checkbox"/>			<input type="checkbox"/>			<input type="checkbox"/>			<input type="checkbox"/>		
	EARL de la Fontenelle	<input checked="" type="checkbox"/> VRAI	Biolait	29,4	<input checked="" type="checkbox"/> VRAI	Apetit bio, Foodtruck (Monsi Esbio)	9,7	<input type="checkbox"/> FAUX			<input checked="" type="checkbox"/> VRAI	BioVair (Vittel), Boucherie Ferdinand (Vittel)	9,6	<input checked="" type="checkbox"/> VRAI	Intermarché Darney	2,4	<input checked="" type="checkbox"/> VRAI		
	Ferme de Braquemont	<input checked="" type="checkbox"/> VRAI	ermitage, EMC2	24,0	<input type="checkbox"/>			<input checked="" type="checkbox"/> VRAI	Agrilocal	5,0	<input checked="" type="checkbox"/> VRAI	Boucherie Ferdinand (Vittel)	6,0	<input type="checkbox"/>			<input type="checkbox"/>		
	ESAT - Maraîchage / Horticulture	<input type="checkbox"/>			<input type="checkbox"/>			<input checked="" type="checkbox"/> VRAI	foyers (Mirecourt, Epinal) / insitut du Beau Joly	2,0	<input checked="" type="checkbox"/> VRAI	BioVosges Mirecourt	12,5	<input type="checkbox"/>			<input type="checkbox"/>		
	GAEC des Co'Pains	<input type="checkbox"/>			<input checked="" type="checkbox"/> VRAI	Orée du bois (Norroy sur vair), Les commis		<input checked="" type="checkbox"/> VRAI	colleges de Bruyères, Mathieux sur		<input checked="" type="checkbox"/> VRAI	Boucherie Ferdinand (Vittel)		<input checked="" type="checkbox"/> VRAI	Intermarchés de Contrevaux		<input checked="" type="checkbox"/> VRAI		
	La Ferme aux Bisons	<input type="checkbox"/>			<input type="checkbox"/>			<input type="checkbox"/>			<input type="checkbox"/>			<input type="checkbox"/>			<input type="checkbox"/>		
	La Ferme Pays'Anne	<input checked="" type="checkbox"/> VRAI	Unebio / Sommer (laine)	5,5	<input type="checkbox"/>			<input type="checkbox"/>			<input checked="" type="checkbox"/> VRAI	Boucherie (lieux?) / Bio-vair	6,0	<input type="checkbox"/>			<input type="checkbox"/>		

Figure C : Tableau de données qualitatives (de discours)

	A	B	C	D	E
1	Liste des exploitations	productions	Gestion générale		
2			Gestion générale		
3			Lignes directrices de l'exploitation à l'installation	historique	difficultés/facilités rencontrées
4	Fruits du Pays	verger / petits fruits	recréer une exploitation familiale avec son père (son grand-père était maraicher mais il avait dû revendre son exploitation)	2005 installation à titre secondaire: plantation de 3ha de vergers, travail en système coopérative, 2007 conversion une partie en bio, 2012 installation en JA à titre principal, reprise de la part de l'exploitation qui appartenait à son père, évolution progressive, début de la vente directe, plantation de vergers pour arriver à 15ha	DIFFICULTES : à l'installation: gros problèmes techniques / niveau technique : passage compliqué trop de temps de travail / économique : compliqué car pas de revenus dégagés pendant 3 ans / commercialisation : trop longtemps à trouver une clientèle (10 ans)
5	ESAT Le Relais AVSEA	maraichage / horticulture	permettre un autre choix de carrière aux travailleurs-euses handicapé-es que le seul travail industriel proposé par l'AVSEA avant, valorisation de leur travail car suivent le produit de la production à la commercialisation	janvier 2014 reprise des serres de l'hôpital de Ravenel à l'abandon, remises en état d'utilisation	DIFFICULTES : à faire venir le public FACILITES : à trouver des clients car vendeurs travailleurs de l'ESAT fichier client détaillé
6	Chloé Espagne	fraises	essai de production de quelques fraises pour éventuellement aller plus loin, idée de s'installer à plein temps mais finalement prend des précautions et reste à mi-temps	terrains trouvés par hasard sur leboncoin.fr, préemption par la SAFER, achat en 2012, pas d'évolutions depuis	DIFFICULTES : niveau technique : qualité insuffisante difficile à obtenir, problèmes de magnésium limite l'absorption des oligo-éléments économique : rendement pas assez élevé / commercialisation : très saisonnière mais demande constante livraison doivent se faire à la suite / travail : difficile à concilier les deux activités professionnelles
	Domaine Florence Pelletier	vin	projet du père de replanter des vignes pour redynamiser la vie locale	lui était exploitant dans une structure collective laitière, son épouse non issue du milieu agricole a fait une formation et s'est installée seule en viticulture, maintien de 2 structures vaches laitières et vin qui au début était juste de la diversification, en 2007 arrêt des vaches laitières viticulture activité principale	DIFFICULTES : économiques : 3 ans de vignes produisent et pouvoir obtenir le produit en bouteille de vin / travail : trop de temps de travail / technique : difficultés avec aléas climatiques / commercialisation : au début en convention avec un distributeur

Annexe 4 : Exemple de résultats obtenus par analyses monovariées

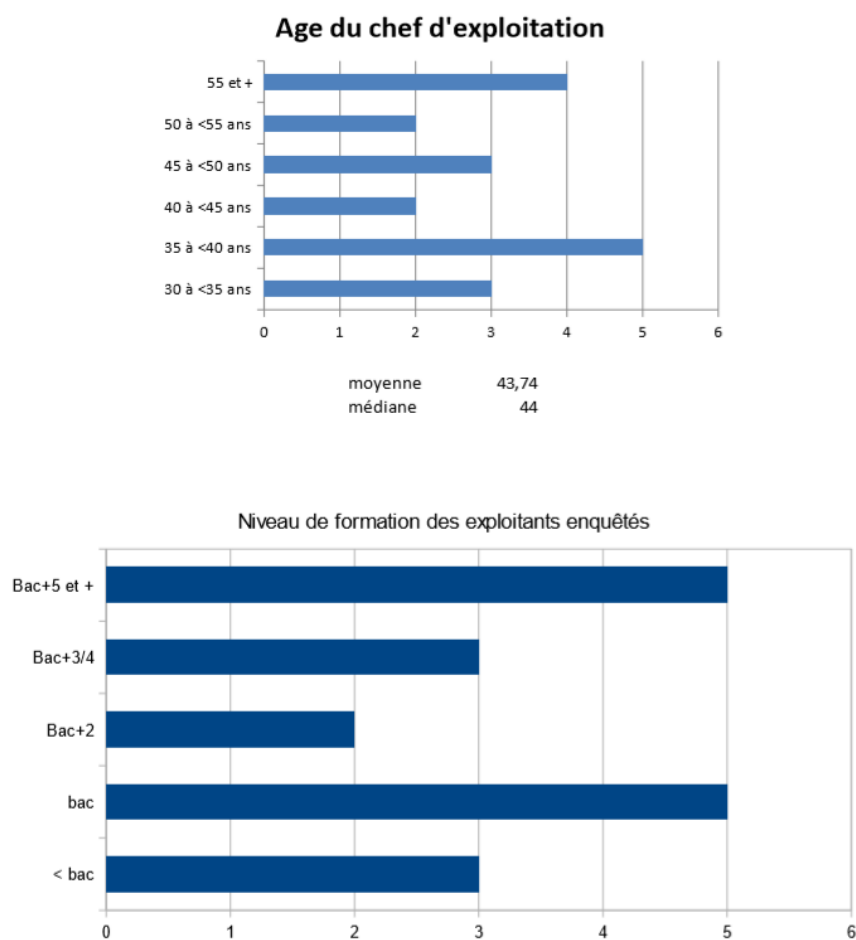


Figure D : Représentation graphique de la répartition des variables âge et niveau de formation des chefs d'exploitation

Annexe 5 : Typologie 3 « Caractéristiques du-de la chef-fe d'exploitation »

Figure E : Script R pour l'AFCM 3 (typologie 3)

```
library(FactoMineR)

setwd("C:/Users/utilisateur/Desktop/script R et graphiques/Typo3")
donnees_import=data.frame(read.csv("tableauPourAnalyse.csv", header = TRUE, sep = ";"))
rownames(donnees_import)=donnees_import[,1]
donnees_import=donnees_import[,-c(1:11)]

setwd("C:/Users/utilisateur/Desktop/script R et graphiques/Typo3")

res.MCA=MCA(donnees_import)

inertie_cumulee=c(res.MCA$eig[1,2])
for ( i in 2:length(res.MCA$eig[,2])) {inertie_cumulee=c(inertie_cumulee,inertie_cumulee[i-1]+res.MCA$eig[i,2])}

barplot(inertie_cumulee, names.arg=rownames(res.MCA$eig), main="Histogramme cumulé
de l'inertie expliquée par les axes de l'AFCM", xlab="Axes", ylab="Pourcentage d'inertie
cumulée", cex.axis=0.8, cex=0.8, col="Orange",las=2)
barplot(res.MCA$eig[,2], names.arg=rownames(res.MCA$eig), main="Histogramme de
l'inertie expliquée par les axes de l'AFCM", xlab="Axes", ylab="Pourcentage d'inertie",
cex.axis=0.8, cex=0.8, col="Orange",las=2)

res.HCPC=HCPC(res.MCA, graph=TRUE)

dev.print(device = png, file = "HCPC_individus.png", width = 600)
write.table(res.HCPC$call$X,file="HCPC_coordonnees_individus.csv",row.names = TRUE,
sep=";")
res.HCPC$desc.ind$para
res.HCPC$desc.ind$dist
```

Figure F : Inertie des axes de l'AFCM 3

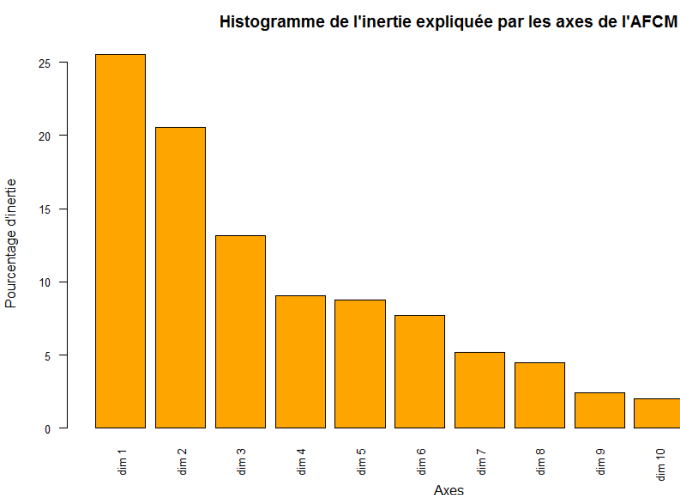
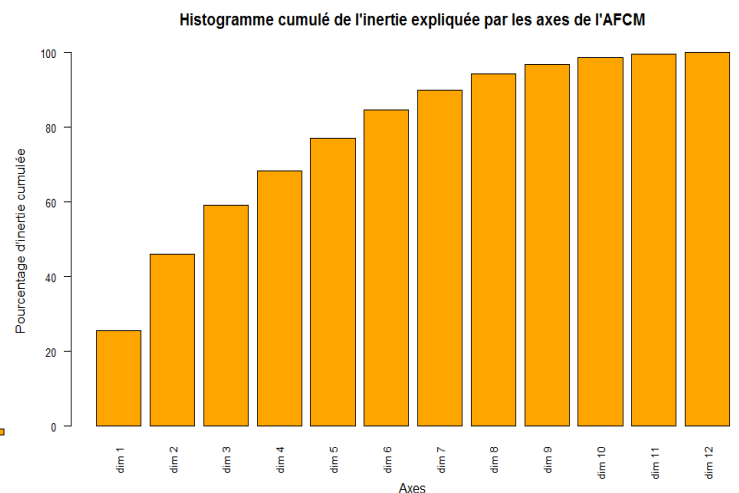
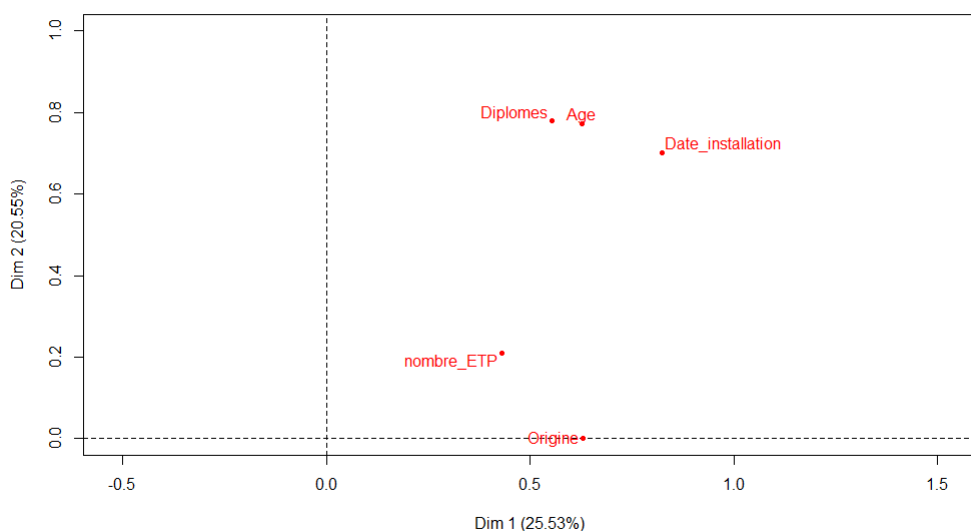


Figure G : Inertie cumulée des axes de l'AFCM 3



Pour cette AFCM, le choix a été fait de représenter les résultats selon les dimensions 1 et 2 qui expliquent à elles deux 45 % de l'inertie. Il faut 5 dimensions pour atteindre 75 % de l'inertie, de ce fait la significativité des deux premiers axes est limitée.

Figure 1 : Corrélations entre les modalités des variables de la typologie 3



On observe que les projections de la date d'installation sur les axes 1 et 2 est corrélée aux projections sur ces axes de l'âge du chef d'exploitation et à sa formation, ces deux dernières étant très corrélées. En revanche, les

projections du nombre d'ETP et l'origine ne sont pas corrélées aux autres variables sur les axes factoriels 1 et 2.

Table A : Tableau des coordonnées de chaque ferme sur les axes factoriels 1 et 2 d'après l'analyse sous R

	Dim 1	Dim 2	Cluster
Moulin_des_Essarts	-1.400	-0.161	1
Ferme_Monplaisir	-1.400	-0.161	1
EARL_des_Grives	-1.117	-0.262	1
EARL_de_la_Fontenelle	-1.041	0.342	1
Ferme_de_Braquemont	-0.809	-0.571	1
Domaine_Florence_Pelletier	-0.261	1.416	2
La_Ferme_PaysAnne	-0.225	-0.535	1
Fruits_du_Pays	-0.188	-0.054	1
La_Ferme_du_Pre_Vert	0.150	0.621	2
La_ChevreRit	0.321	-0.406	3
GAEC_des_CoPains	0.344	-0.420	3
EARL_du_Cras	0.396	-0.467	3
La_Ferme_aux_Bisons	0.428	1.302	2
INRA_SAD_ASTER	0.629	-0.715	3
FRANSOT_Sylvain	0.658	1.508	2

Domaine_de_Schamberg	0.717	0.242	3
La_Ferme_Au Bon_Vieux_Temps	0.855	-0.563	3
ESAT	0.857	-0.758	3
Espagne_Chloe	1.085	-0.356	3

Ces coordonnées sont celles qui ont permis au logiciel de produire la figure 6.

Le tableau croisé dynamique nous a permis de caractériser plus en détail les trois groupes obtenus selon des variables supplémentaires non incluses dans l'analyse sous R.

Typologie C	Moyenne - nombre_ ateliers	Min - Nombre_ ETP	Moyenne - diversifica tion	Moyenne - SAU_ totale	Moyenne - NbModes Com	Moyenne - Date_CC	Moyenne - Age
1	4,285714 286	9	1,428571 429	115,1428 571	8,142857 143	2001,142 857	45,71428 571
2	2,75	2	1,25	65,66666 667	4,25	2002	56
3	3	1	1,125	73,25714 286	6,375	2012,875	35,875
Total Résultat	3,421052 632	1	1,263157 895	89,16470 588	6,578947 368	2006,263 158	43,73684 211

Figure M : Extrait du tableau croisé dynamique de certaines variables supplémentaires pour la typologie 3