



**HAL**  
open science

## Le vison d'Amérique : une menace pour les oiseaux de l'île Tomé et l'archipel des Sept-Îles (Côtes d'Armor)

- Bredin, M., Olivier Lorvelec, P. Provost, A. Deniau, S. Riallin

### ► To cite this version:

- Bredin, M., Olivier Lorvelec, P. Provost, A. Deniau, S. Riallin. Le vison d'Amérique : une menace pour les oiseaux de l'île Tomé et l'archipel des Sept-Îles (Côtes d'Armor). 11. Festival Natur'armor, Mar 2016, Pleumeur-Bodou, France. 2016. hal-02792364

**HAL Id: hal-02792364**

**<https://hal.inrae.fr/hal-02792364v1>**

Submitted on 5 Jun 2020

**HAL** is a multi-disciplinary open access archive for the deposit and dissemination of scientific research documents, whether they are published or not. The documents may come from teaching and research institutions in France or abroad, or from public or private research centers.

L'archive ouverte pluridisciplinaire **HAL**, est destinée au dépôt et à la diffusion de documents scientifiques de niveau recherche, publiés ou non, émanant des établissements d'enseignement et de recherche français ou étrangers, des laboratoires publics ou privés.

# Le Vison d'Amérique : une menace pour les oiseaux de l'île Tomé et l'archipel des Sept-Îles (Côtes d'Armor)

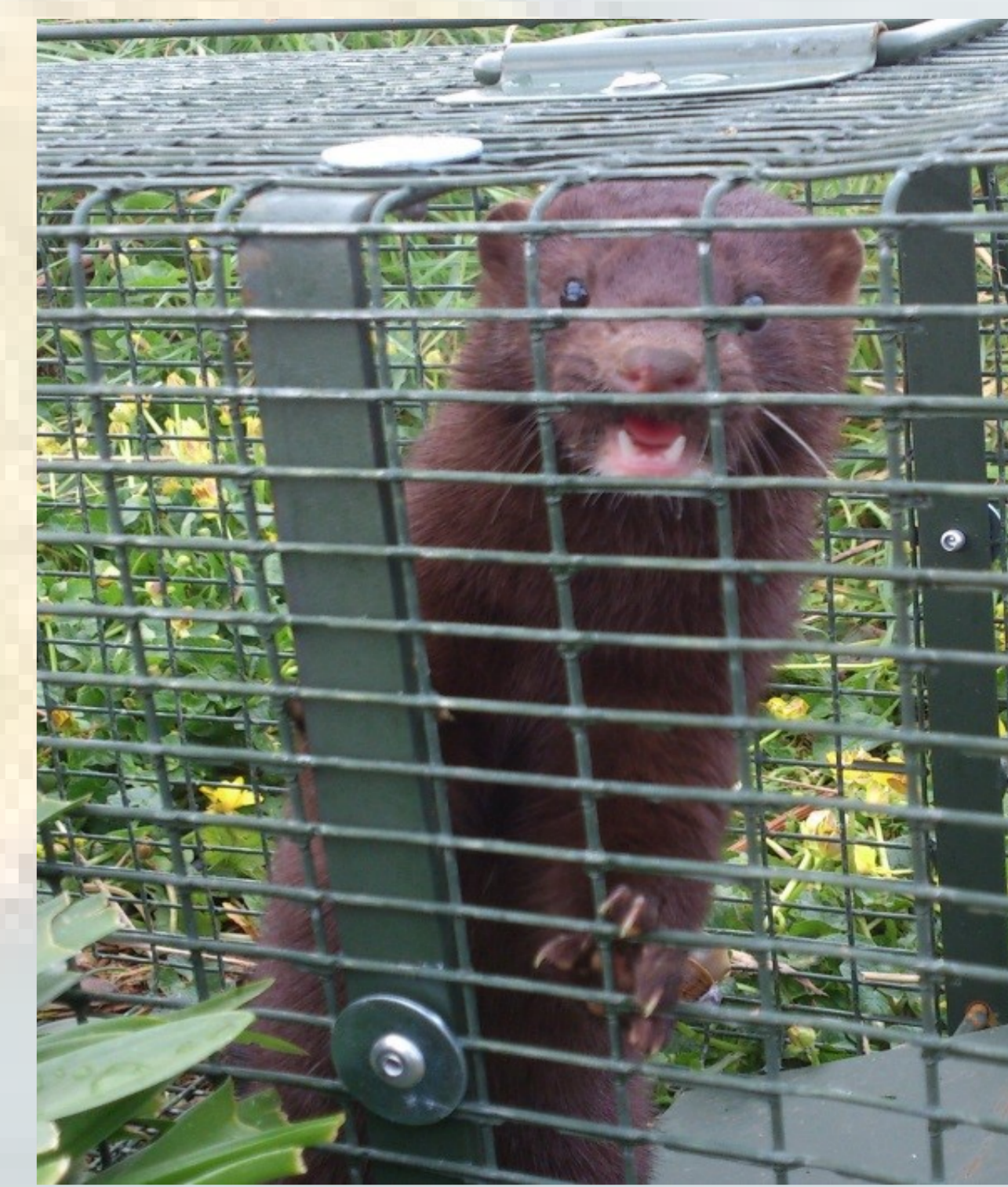
M. Bredin<sup>1</sup>, O. Lorvelec<sup>2</sup>, P. Provost<sup>3</sup>, A. Deniau<sup>3</sup>, S. Riallin<sup>4</sup>.

<sup>1</sup>Fédération des Chasseurs des Côtes d'Armor, Programme Trégor-Gestion-Vison. La prunelle, B.P. 214, 22192 Plérin Cedex. e-mail : fdc22@wanadoo.fr

<sup>2</sup>INRA, UMR 0985 INRA / Agrocampus Ouest : Ecologie et Santé des Ecosystèmes, Equipe : Ecologie des Invasions Biologiques, campus de Beaulieu, 35042 Rennes Cedex. e-mail : olivier.lorvelec@rennes.inra.fr

<sup>3</sup>Ligue pour la Protection des Oiseaux, Réserve Naturelle Nationale des Sept-Îles, 22560 Pleumeur Bodou. e-mail : pascal.provost@lpo.fr

<sup>4</sup>Conservatoire du littoral. 8 quai Gabriel Péri, 22190 Plérin. e-mail : s.riallin@conservatoire-du-littoral.fr



Vison d'Amérique piégé sur l'île Tomé  
© M.BREDIN



Situation géographique de l'île Tomé et des Sept-Îles

## Contexte environnemental et géographique :

Voisine méconnue de l'archipel des Sept-Îles, l'île Tomé, d'une surface de 35 ha, comptait pourtant dans les années 1980 plus d'oiseaux nicheurs que l'ensemble des Sept-Îles avec 12258 couples, principalement des goélands. Après avoir constaté un déclin des effectifs d'oiseaux nicheurs attribué à la présence du Rat surmulot (*Rattus norvegicus*), le Conservatoire du littoral, propriétaire de l'île, réussit en 2002 l'éradication du rongeur.

Une nouvelle menace est constatée en 2012, la présence du Vison d'Amérique (*Neovison vison*), une autre espèce de mammifère prédateur.

## Le Vison d'Amérique, une menace pour la biodiversité :

■ Mustélide originaire d'Amérique du Nord et introduit en Europe pour sa fourrure, le Vison d'Amérique fait partie des **100 espèces exotiques envahissantes parmi les plus néfastes au monde** selon l'Union Internationale pour la Conservation de la Nature (UICN) (Lowe et al, 2000).

■ Distant **seulement de 6 km** de l'île Tomé comme du continent, l'archipel des Sept-Îles qui héberge aujourd'hui **11% des effectifs d'oiseaux marins nicheurs** de France métropolitaine (GISOM, Cadiou et al, 2014) est potentiellement exposé à l'arrivée du Vison d'Amérique qui se révèle être un **excellent nageur**.

## Le programme Trégor-Gestion-Vison :

Piloté par le Conservatoire du littoral, le programme Trégor-Gestion-Vison (TGV) a vu le jour en 2014 et regroupe 10 partenaires. Il a pour principal objectif d'**éradiquer le Vison d'Amérique** de l'île Tomé. En parallèle, des opérations d'échantillonnage sur les populations de Vison d'Amérique des zones continentales proches visent à essayer de **comprendre les liens entre ces populations** et celle de l'île Tomé et potentiellement prévenir les **risques de réinfestation**.

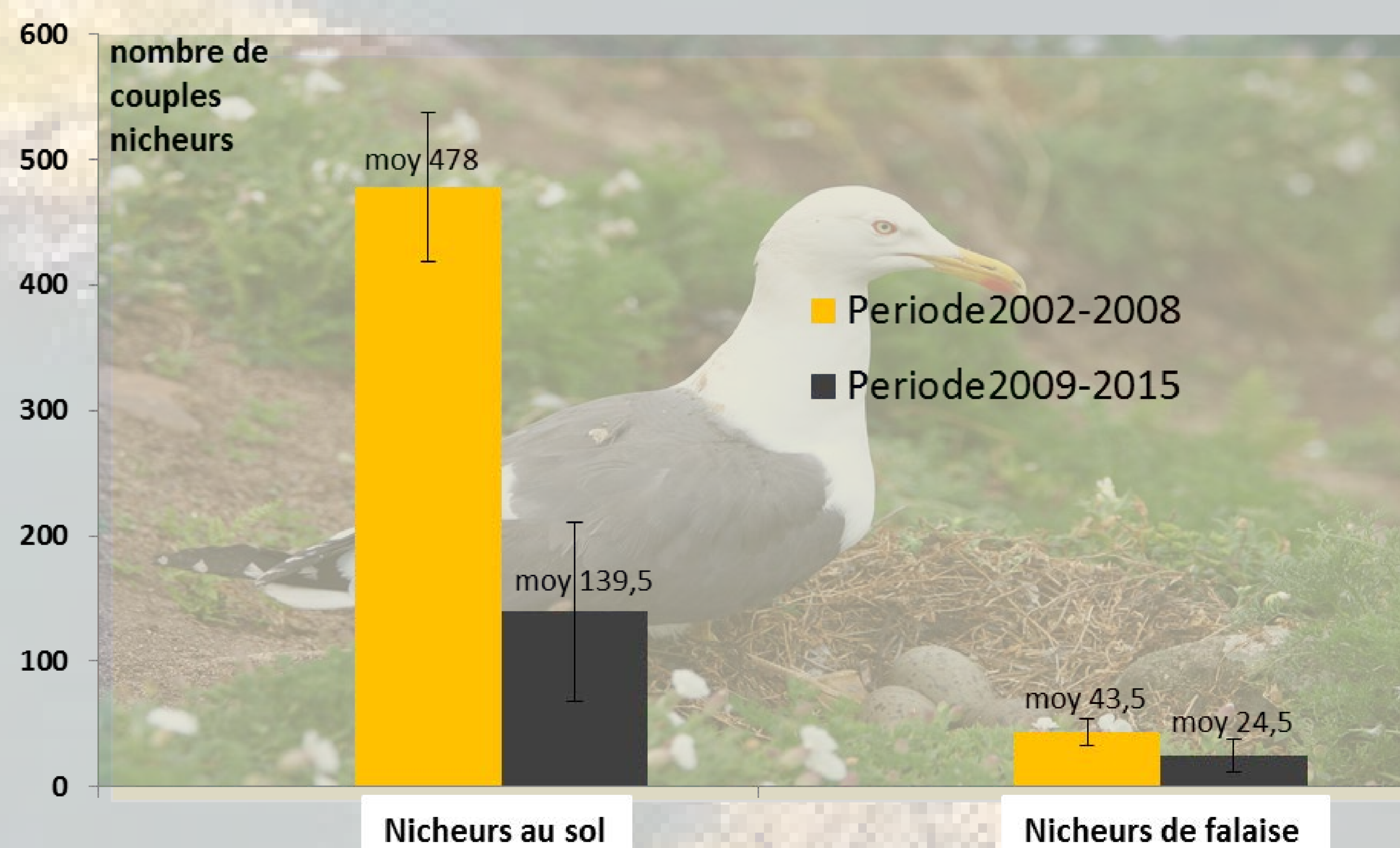
Le protocole de piégeage est inspiré de celui utilisé par le Scottish Natural Heritage dans le cadre du Hebridean Mink Project sur l'archipel des Hébrides extérieures en Ecosse.

## Premiers résultats :

■ Sur la période 2009 à 2014, les effectifs d'oiseaux nicheurs se sont effondrés sur l'île Tomé alors que ceux de la Réserve Naturelle des Sept-Îles étaient stables. Les effectifs de goélands de Tomé sont ainsi passés de 535 couples en 2002 à 82 en 2015. La présence du Vison d'Amérique sur l'île de Tomé peut expliquer cette **désertion significative de l'avifaune nicheuse**.

■ Les opérations de piégeage de **2014 et 2015** sur l'île Tomé ont permis la **capture de 13 visons**. Elles se sont poursuivies en 2016.

Le consortium TGV a permis de mener des actions de conservation de la biodiversité en cohérence avec les politiques de préservation existant sur le territoire du Trégor - Côte de Granit Rose.



Effectifs d'oiseaux nicheurs au sol et de falaise de l'île Tomé sur la période 2002-2008 et 2009-2015; effectif moyen et écart type standard. Goéland brun © A.DENIAU

Nicheur au sol : 3 espèces de Goélands et Huîtrier pie

Nicheur de falaise : Cormoran huppé et Fulmar boréal