



HAL
open science

Impact des manifestations équestres en territoire

Celine Vial

► **To cite this version:**

Celine Vial. Impact des manifestations équestres en territoire. 7. Journée du Réseau Économique de la Filière Équine, REFERENCEs, Feb 2014, Paris, France. 17 p. hal-02793735

HAL Id: hal-02793735

<https://hal.inrae.fr/hal-02793735>

Submitted on 5 Jun 2020

HAL is a multi-disciplinary open access archive for the deposit and dissemination of scientific research documents, whether they are published or not. The documents may come from teaching and research institutions in France or abroad, or from public or private research centers.

L'archive ouverte pluridisciplinaire **HAL**, est destinée au dépôt et à la diffusion de documents scientifiques de niveau recherche, publiés ou non, émanant des établissements d'enseignement et de recherche français ou étrangers, des laboratoires publics ou privés.

*Optimiser ses pratiques pour s'adapter
à la conjoncture en production équine*

7^e journée du Réseau Économique de la Filière Équine - 04 février 2014

Impact des manifestations équestres en territoire

Céline VIAL

ifce |  | 
institut français
du **cheval**
et de l'**équitation**

 **INRA**
SCIENCE & IMPACT

Réseau Économique de la Filière Équine



les Haras
nationaux
ifce



INSTITUT DE
L'ÉLEVAGE



AGRICULTURES
& TERRITOIRES
CHAMBRES D'AGRICULTURE



Fédération Nationale
des Conseils des Chevaux
et des Équidés de France

Fonds Éperon



Contexte institutionnel

Programme de recherche IFCE-INRA :

« cheval et territoire : de l'organisation et de l'importance territoriale des activités équestres à leurs impacts sur le développement des territoires »



Volet sur l'impact des manifestations équestres : 2011-2016

Groupe de travail :



Pourquoi une étude d'impact des manifestations équestres ?

Développement des sports et loisirs équestres



Augmentation du nombre de manifestations équestres



Besoin de montrer l'importance de l'événementiel équestre pour les territoires

Valorisation de l'image des manifestations équestres



Sensibilisation des territoires à l'accueil d'événements équestres

Quels sont les objectifs et originalités de l'étude ?

Objectif : construire une méthode d'évaluation des impacts économiques, sociaux et environnementaux des événements équestres sportifs

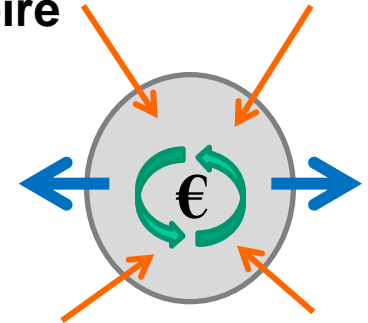
Originalités :

- application au domaine de l'équitation
- étude d'événements sportifs de petite et moyenne envergure
- conduite d'une étude associant les trois piliers du développement durable

Méthodologie théorique

I- Impact économique :

- Evaluation **injection brute** : argent qui entre sur le territoire grâce à la manifestation et provenant de l'extérieur
- Injection nette = injection brute - **fuites**
- Impact total = injection nette X **multiplicateur** (prise en compte des effets d'entraînement à moyen terme)



II- Impact social :

- Description qualitative des externalités
- Monétarisation de la valeur attribuée à l'événement

III- Impact environnemental :

- Evaluation des postes impactant (ressources consommées, émissions)
- Analyse qualitative des externalités et des actions écoresponsables

Méthodologie pratique

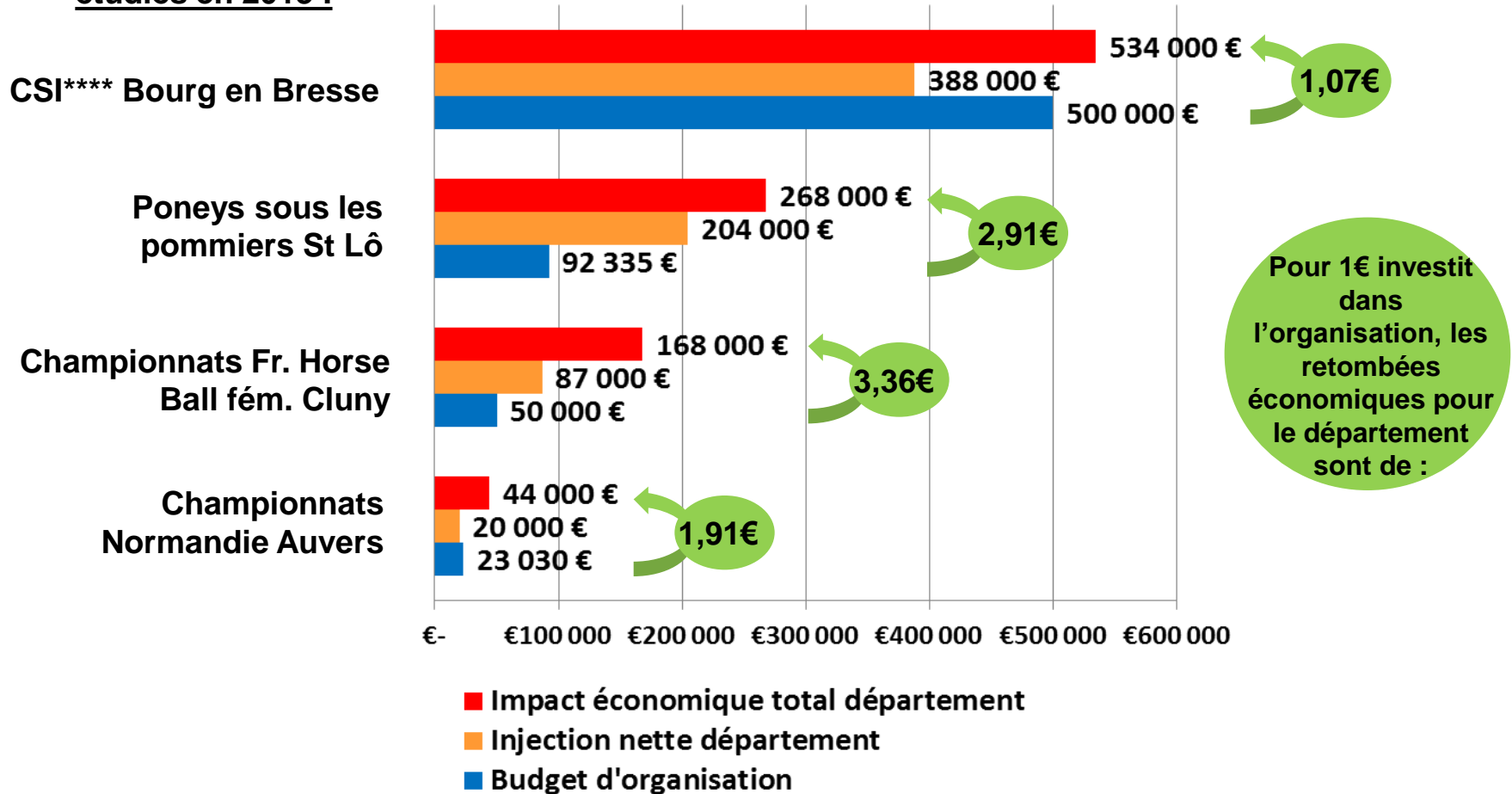
- **Etude de la comptabilité** de l'événement
- **Enquêtes pendant l'événement** : participants/ accompagnateurs ; spectateurs ; exposants / restaurateurs/employés/bénévoles
- **Comptages des publics** (spectateurs et accompagnateurs) si milieu ouvert
- **Enquêtes population**
- **Enquêtes experts**
- **Relevés de terrain** avant, pendant et après la manifestation

Etapes de la construction de la méthode

		Typo/ méthodo g ^{ale}	Impact éco	Impact social	Impact env
2011	Pompadour 2011	X			
	Le Pin 2011	X			
2012	Le Pin 2012		X		
	Cluny 2012			X	
	Rosières 2012			X	
	Pompadour 2012				X
2013	Pompadour 2013				X
	Poneys sous les Pommiers, St Lô 2013		X	X	
	Championnats de Normandie, Auvers 2013		X	X	
	Championnats de France de Horse Ball féminin, Cluny 2013		X	X	
	CSI****, Bourg en Bresse 2013		X	X	
	Finales endurances jeunes chevaux, Uzès 2013		X	X	X

Résultats : impact économique

Exemples d'événements étudiés en 2013 :



Rentabilité sociale : aspects qualitatifs



Rentabilité sociale : monétarisation

Exemple des finales nationales endurance jeunes chevaux, Uzès 2013

	Définition	Sources	Résultats
Valeur d'usage des spectateurs	Valeur monétaire représentant la satisfaction des spectateurs d'assister à la manifestation	126 enquêtes/ 403 spectateurs présents	53 000 €
Valeur de non-usage de la population	Valeur monétaire représentant la satisfaction des habitants de savoir que la manifestation se déroule sur leur territoire	61 enquêtes dans la ville d'Uzès	76% des personnes interrogées prêtes à payer 2 € d'impôts supplémentaires/an Moyenne du consentement à payer : 17,2€

Impact environnemental : les postes impactant

Exemple des finales nationales endurance jeunes chevaux, Uzès 2013



Electricité
2800 kWh d'électricité
= 1 ménage de 2 pers /1 an



Eau
162 m³
= 1 bain/cheval



Carburant
60 000L -> 674 000 km
= 17 fois le tour de la terre



Papier
177 kg



Alimentation humaine
11 500 repas dont 2 100 chez le restaurateur du concours -> 15% produits bio + produits maraîchers locaux



Alimentation animale
42 000 kg foin
17 000 kg paille
17 000 L granulés

Consommation de ressources



Fumier
21,4 tonnes



Déchets
3 tonnes



Effluents
???

Emissions

Nuisances pour les publics :

Très peu ont été relevées
2 à 6% des personnes gênées par bruit/odeurs

Nuisances

Impact environnemental : aspects qualitatifs

Exemple des finales nationales endurance jeunes chevaux, Uzès 2013

Aspects positifs :

- Valorisation des paysages
- Entretien des pistes et des chemins

Aspects négatifs :

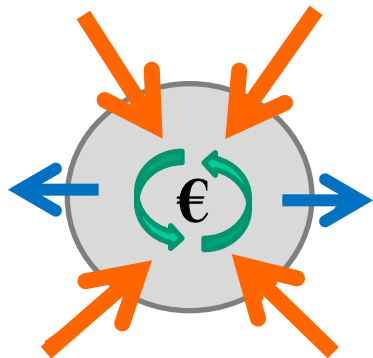
Sur le site du Haras national...

- Entretien : pelouses, chemins
- Casse : boxes, barrières, lisses de dressage
- Saleté, déchets

Bilan des action éco-responsables/sensibilisation :

- Toilettes sèches
- Fosse de vidange de toilettes chimiques pour camping-cars/camions + affichage
- Brumisateurs
- Tri sélectif + affichage
- Gobelets écologiques réutilisables
- Trottinette & quad électriques
- Stand IFCE développement durable
- Exposition de 22 panneaux « Le développement durable pourquoi ? » de la fondation Good Planet de Yann Arthus Bertrand

Préconisations : maximisation de l'impact économique



- **Budget d'organisation :**
 - Attirer un maximum de financements extérieurs
 - Dépenser localement : faire appel à des fournisseurs, prestataires et partenaires locaux (restaurateurs, exposants, employés, fournisseurs alimentation équine...)
- **Spectateurs/participants/accompagnateurs : attirer + de monde, les faire rester + longtemps et dépenser +**
 - Améliorer la communication autour de l'événement (office du tourisme, affiches sur lieux touristiques, sites internet de la région/office du tourisme...)
 - Promouvoir le tourisme dans la région (site internet de la manifestation, partenariats avec hôtels/restaurants/office du tourisme, proposer des activités/sorties/visites touristiques aux accompagnateurs...).

Préconisations : maximisation de l'impact social

- **Impliquer la population locale** : faire connaître l'événement (affiches, articles dans la presse locale, stand sur le marché local...)
- **Attirer des néophytes** : adapter les supports de publicité pour l'événement (supports accessibles à tous et précisant le caractère grand public de l'événement)
- **Adapter l'événement aux néophytes** : rendre la discipline compréhensible et intéressante (affiches ou documents explicatifs sur la discipline), proposer des animations adaptées : animations enfants, balades en calèches...
- **Donner envie aux néophytes de pratiquer l'équitation** : promouvoir la démocratisation et le développement de l'équitation, proposer des baptêmes à poney/cheval, présenter les différentes disciplines...
- **Promouvoir le territoire local**, ses atouts et son image (expositions, produits locaux...)
- Mettre en place des actions pour **limiter les nuisances** pour la population locale (encombrement, sécurité, bruit, odeurs...) et pour **faciliter la circulation**

Préconisations : minimisation de l'impact environnemental

- **Emissions** : organiser le recueil, optimiser le devenir et vérifier que les infrastructures locales sont en mesure de supporter le surplus lié à l'événement
- **Eau et électricité** : penser à des solutions limitant la consommation
- **Alimentation humaine et animale** : inciter à l'utilisation de produits bio/équitables/locaux
- **Papier et autres matériaux** : utiliser au maximum des prestataires et produits locaux et minimiser les quantités utilisées
- **Nuisances** : veiller à minimiser les nuisances sonores et olfactives pour les publics et à faciliter la circulation entre et dans les différents espaces
- **Sensibilisation** : stands/expositions... sur le développement durable

Suite du projet

- **Manifestations de petite et moyenne envergure :**

- Valorisation : articles, colloques...
- 1 stage 6 mois en 2014 sur l'aspect environnemental
- Finalisation de la méthode
- Projet d'ouvrage édité par l'IFCE

- **Manifestation de grande envergure : travail sur les JEM 2014**



Impacts économiques, sociaux et environnementaux de court terme
+ **impacts de long terme** sur le tissu entrepreneurial local

Merci de votre attention!

Manifestations étudiées jusqu'à présent :

Résumés des résultats disponibles sur :

<http://www.haras-nationaux.fr/information/statistiques-et-donnees/publications/references-en-territoires.html>