



HAL
open science

Mycena fuscoubilicata

Giovanni Robich, Hervé H. Cochard

► **To cite this version:**

Giovanni Robich, Hervé H. Cochard. *Mycena fuscoubilicata*. *Mycena d'Europa*, 2, Associazione Micologica Bresadola, 800 p., 2016. hal-02794041

HAL Id: hal-02794041

<https://hal.inrae.fr/hal-02794041v1>

Submitted on 5 Jun 2020

HAL is a multi-disciplinary open access archive for the deposit and dissemination of scientific research documents, whether they are published or not. The documents may come from teaching and research institutions in France or abroad, or from public or private research centers.

L'archive ouverte pluridisciplinaire **HAL**, est destinée au dépôt et à la diffusion de documents scientifiques de niveau recherche, publiés ou non, émanant des établissements d'enseignement et de recherche français ou étrangers, des laboratoires publics ou privés.

Giovanni Robich



MYCENA D'EUROPA

Volume 2

A.M.B.

Fondazione

Centro Studi Micologici

MYCENA D'EUROPA VOLUME 2

Editore:

ASSOCIAZIONE MICOLOGICA BRESADOLA - Via A. Volta, 46 - 38138 TRENTO

a cura della

FONDAZIONE CENTRO STUDI MICOLOGICI DELL'A.M.B.

All right reserved. No part of this publication may be reproduced or transmitted in any form or by any means, electronic or mechanical, including photocopy, recording or any information storage and retrieval system, without permission from the publisher.

Progetto grafico: CARLO PAPETTI

Impaginazione, selezioni e pellicole: DI LENA FOTOMECCANICA - Brescia

Stampa: GRAFICA SETTE - Bagnolo Mella (Brescia)

Finito di stampare: maggio 2016

Indirizzo dell'Autore:

Giovanni Robich - Via Orlanda, 141/c - 30173 Campalto (VE)

Sezione ADORNATAE Maas Geest. & de Meijer

Mycenae paranaenses: 140, 1977

Basidioma piccolo. **Cappello** secco, grigio-bruno pallido. **Lamelle** sottili, arcuate, bianche, orlo concolore. **Carne** priva di odore. **Gambo** fragile, secco, pruinoso, scuro, pallido in alto, insitizio.

Spore ellissoidali, lisce, amiloidi. **Basidi** 4-sp., claviformi, con giunti a fibbia. **Cheilocistidi** claviformi, fibulati, nella zona apicale con escrescenze grossolane. **Pleurocistidi** assenti. **Ife della trama delle lamelle** pseudoamiloidi (bruno-vinoso). **Ife dell'epicute** fibulate, lisce, immerse in uno strato di materia gelatinosa. **Pileocistidi** allargati in alto e diverticolati. **Ife esterne del gambo** fibulate, non immerse in uno strato di materia gelatinosa, lisce; **caulocistidi** lisci, fusiformi (non osservati in *M. subericola*). **Habitat**: su foglie.

Attualmente la Sez. *Adornatae* annovera tre specie: *M. adornata* Maas Geest. & de Meijer, *M. fuscoubilicata* Robich & H. Cochard e *M. subericola* Robich.

CHIAVE DELLE SPECIE

1. Spore lunghe 8,2-10 (10,5) μm :
 2. Spore larghe 3,8-4,5 μm . Pileocistidi lunghi 14,5-36 μm . Caulocistidi fusiformi, lisci, 5,5-13,5 \times 8-54 μm . Gambo pallido ocraceo vicino all'apice, bruno-rosso scuro in basso. Crescita nella densa foresta del Paranà a 1200 m s.l.m. ***M. adornata***
 2. Spore larghe (4) 5,6 (7,5) μm . Pileocistidi lunghi fino a 55 μm . Caulocistidi assenti. Gambo bianco ialino con piccolo ingrossamento basale formato da piccoli peli bianchi, radiali. Crescita su foglie (*Quercus suber*) al suolo ***M. subericola***
1. Spore lunghe (8,5) 9-12 μm . Cappello 4-9 mm, bruno, bruno-nerastro. Gambo largo 1,3-1,8 mm, bruno-acquoso, più scuro in basso. Cheilocistidi 8-20 \times 32-60 μm . Ife dell'epicute larghe 2-6 μm . Pileocistidi cilindracei, con grossolane escrescenze, 3-6 \times -14 μm . Caulocistidi lunghi fino a 95 μm , con escrescenze irregolari, digitiformi, curve, flessuose. Crescita su tronco morto di conifera (*Abies alba*) al suolo ***M. fuscoubilicata***

Basidioma small. **Pileus** dry, pale grey-brown. **Lamellae** tender, arcuate, white, edge concolorous. **Flesh** without odour. **Stipe** fragile, dry, pruinose, dark, pale above, insititious.

Spores ellipsoid, smooth, amyloid. **Basidia** 4-spored, claviform, clamped. **Cheilocystidia** clavate, clamped, apically with coarse excrescences. **Pleurocystidia** absent. **Lamellar trama** pseudoamyloid (brown vinescent). **Hyphae of the pileipellis** clamped, smooth, embedded in a layer of gelatinous matter. **Pileocystidia** widened above and diverticulate. **Hyphae of the cortex of the stipe** clamped, not embedded in a layer of gelatinous matter, smooth; caulocystidia smooth, fusiform (not observed in *M. subericola*). **Habitat**: on leaves.

Currently the Sect. *Adornatae* contains three species: *M. adornata* Maas Geest. & de Meijer, *M. fuscoubilicata* Robich & H. Cochard and *M. subericola* Robich.

KEY TO THE SPECIES

1. Spores up to 8.2-10 (10,5) μm long:
 2. Spores 3.8-4.5 μm wide. Pileocystidia 14.5-36 μm long. Caulocystidia fusiform, smooth, 5.5-13.5 \times 8-54 μm . Stipe pale ochraceous near the apex, dark brown-red below. Growth in dense Paranà forest (Brazil) at 1200 m ***M. adornata***
 2. Spores (4) 5.6 (7.5) μm wide. Pileocystidia up to 55 μm long. Caulocystidia absent. Stipe hyaline white with small whorl of radiating mycelial hyphae. Growth on leaves (*Quercus suber*) on the ground ***M. subericola***
1. Spores (8.5) 9-12 μm long. Pileus brown, blackish brown, 4-9 mm broad. Stipe 1.3-1.8 mm broad,

watery brown and dark watery brown below. Cheilocystidia 8-20 \times 32-60 μm . Hyphae of the pileipellis 2-6 μm wide. Pileocystidia cylindrical with coarse excrescences, 3-6 \times -14 μm . Caulocystidia up to 95 μm long, with irregular, finger-like, curved, flexuous excrescences. Growth on dead trunks of conifers (*Abies alba*) on the ground ***M. fuscoubilicata***

MYCENA FUSCOUMBILICATA

Robich & Cochard sp. nov.

Etimologia: per il colore bruno scuro ("fuscum") del cappello e la depressione ("umbilicus") centrale.

Diagnosi originale

Pileus circiter 4-9 mm latus, conicus, hemisphaericus-inconditus, leviter depressus in centro, siccus, levis, brunneus, brunneus nigriculus. Lamellae 12-17 cum lamellulis, latae, arcuatae (o curvae?), adnatae; albae cinerascetes.

Caro tenuis: odor paulum nitrosus. Stipes 1,3-1,8 \times 5-9 mm circiter; siccus, sursum cum pruina alba, brunneus aquose; basis haud inserta. Habitatio: super coniferae (*Abies alba*) truncum mortum in solo. Sporae 6-7,5 (8) \times (8,5) 9-12 μm , ellipsoideae late ellipsoideae, amyloideae. Basidia 8-10 \times 27-33 μm , 4-sp., clavata. Cheilocystidia 8-20 \times 32-60 μm , clavaeformia, fusioidea, utriformia, cum uno, duobus aut tribus tumoribus apicalibus 3-8 \times -22 μm crassis, flexuosis subcylindraceutis inconditis. Pleurocystidia non inspecta. Epicutis hyphae 2-6 μm latae, multum

Mycena fuscoubilicata Robich & Cochard



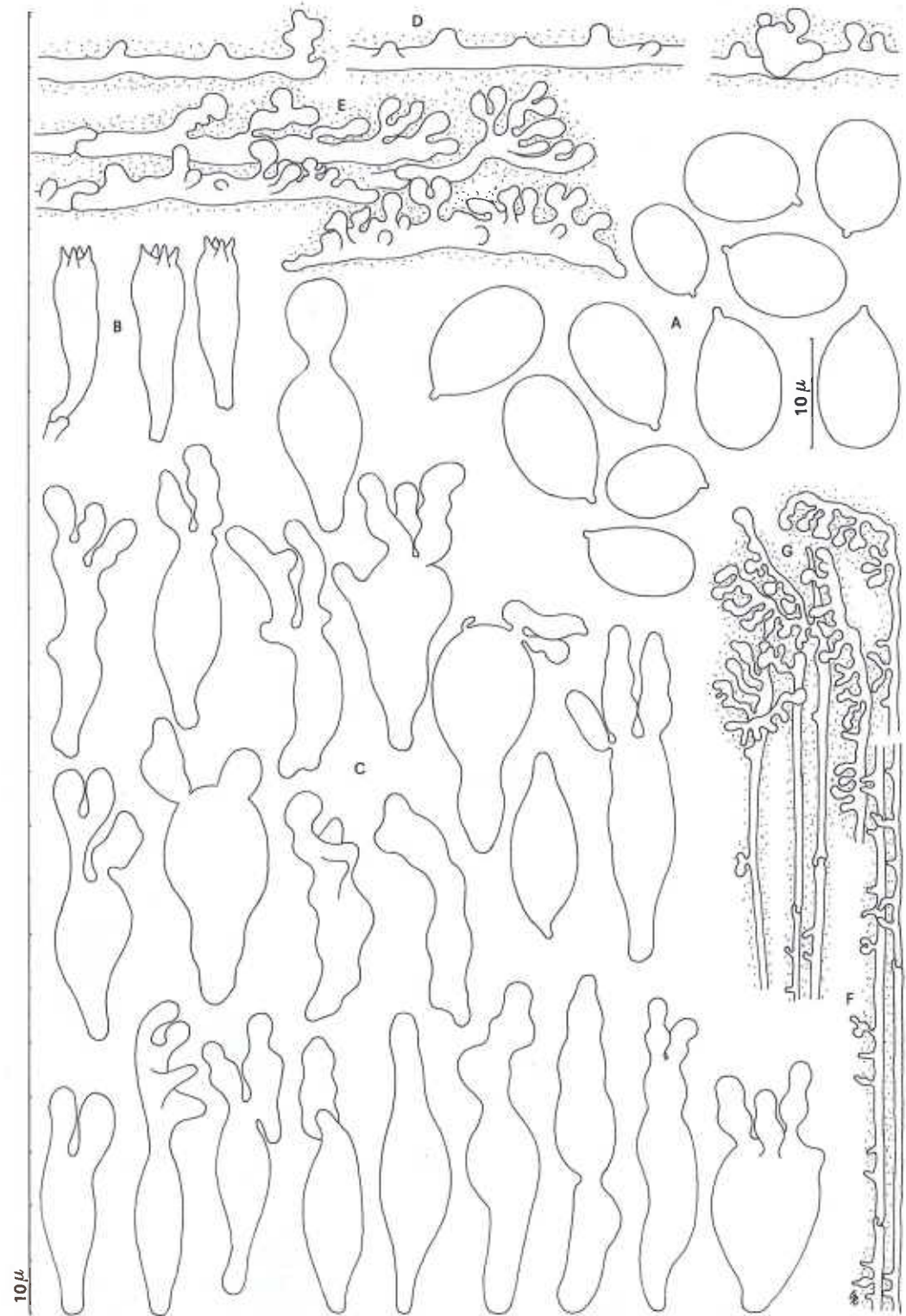
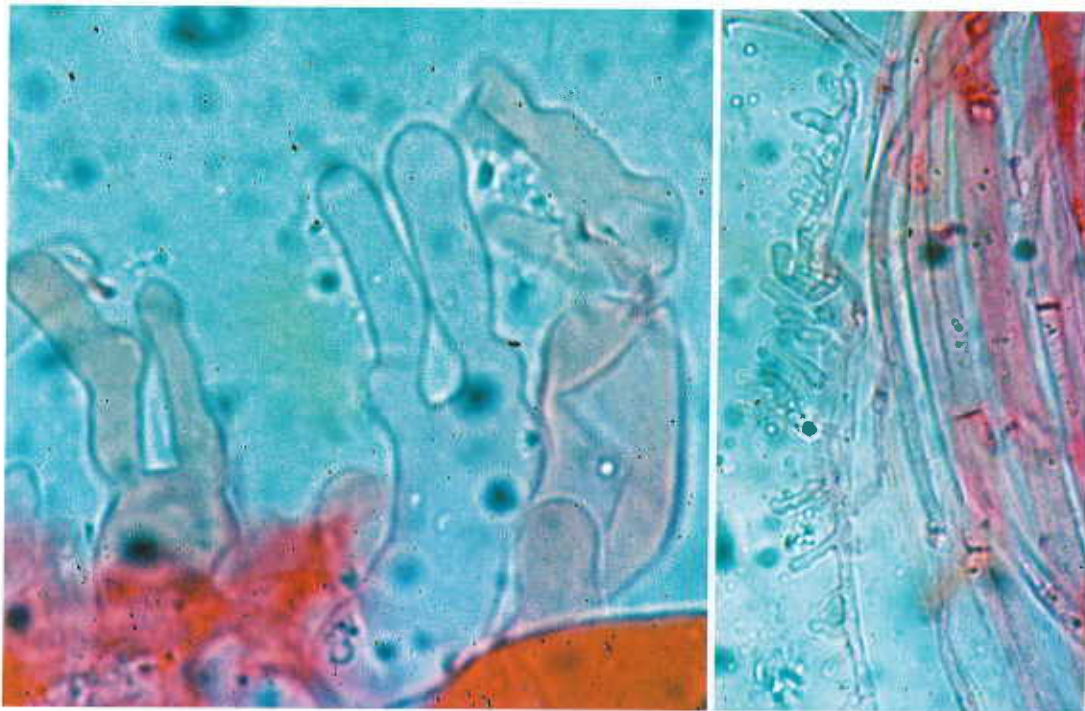
concrecentes, leves per lineamenta longa, postea cum tumoribus distantibus, 3-6 (10) × 2-12 μm, his ultimis tectis strato subtili materiae gelatinosae. Pileocystidia cylindracea, subclavata, decumbentia, usque ad 65 μm longa, cum tumoribus inconditis, 3-6 × 14 μm. Stipitis hyphae e×ternae 1,5-3 μm latae, paulum concrecentes, leves per lineamenta longa postea cum tumoribus distantibus, 1-2 × 1-6 μm. Caulocystidia velut hyphae lata, usque ad 95 μm longa, cum tumoribus inconditis, digitaliformibus, curvis, flexuosis, 1-3 × 1-8 μm. Fibulae adsunt. Holotypus MCVE 22596. Leg. H. Cochand, 06.10.2007, Gorges de L'Artière, Ceyrat, F. (MB 804200)

Descrizione

Cappello largo circa 4-9 mm, conico, emisferico-irregolare, leggermente depresso al centro, secco, liscio, privo di strie o scanalature; uniformemente bruno, bruno-nerastro, orlo concolore o poco più pallido; margine biancastro. **Lamelle** 12-17 con lamellule (1 L = 0-1 lam.), spaziate, larghe, arcuate, largamente adnate o poco decorrenti per un piccolo dentino; bianco-grigiastre con orlo concolore. **Carne** esigua; colore e sapore non accertati; odore un poco nitroso. **Gambo** 1,3-1,8 × 5-9 mm circa, tende a restringersi debolmente dal basso in alto, curvo, cavo, secco; con pruina biancastra in alto, poi bruno-acquoso, più scuro in basso; base non innestata.

Spore (A) 6-7,5 (8) × (8,5) 9-12 μm, da ellissoidali a largamente ellissoidali, amiloidi. **Basidi** (B) 8-10 × 27-33 μm, 4-sp., clavati. **Cheilocistidi** (C) 8-20 × 32-60 μm, claviformi, fusoidi, otriformi, con una, due o tre escrescenze apicali grosse, flessuose, subcilindriche, irregolari, 3-8 × 22 μm, disposti sull'intero orlo lamellare. **Pleurocistidi** assenti. **Ife dell'epicute** (D) larghe 2-6 μm, molto gelatinizzate, lisce per lunghi tratti, poi con distanziate escrescenze, 3-6 (10) × 2-12 μm, a loro volta ricoperte di un sottile strato di materia gelatinosa; terminano in **pileocistidi** (E) cilindracei, subclavati, coricati, larghi come le ife e lunghi fino a 65 μm, coper-

Mycena fuscoubilicata: a sinistra, cheilocistidi; a destra, ife esterne del gambo



ti di grossolane escrescenze, $3-6 \times -14 \mu\text{m}$. **Ife esterne del gambo** (F) larghe $1,5-3 \mu\text{m}$, poco gelatinizzate, per lunghi tratti lisce, poi con escrescenze più o meno distanziate, $1-2 \times 1-6 \mu\text{m}$; terminano in **caulocistidi** (G) larghi come le ife, lunghi fino a $95 \mu\text{m}$, con escrescenze irregolari, digitiformi, curve, flessuose, $1-3 \times 1-8 \mu\text{m}$. **Ife delle trame del cappello e delle lamelle pseudoamiloidi** (vinoso e bruno-vinoso); **ife interne del gambo pseudoamiloidi** (vinoso) e non metacromatiche (viola). **Giunti a fibbia** presenti.

Habitat: su tronco marcescente di conifera (*Abies alba*) al suolo.

Osservazioni

La descrizione macroscopica è stata rilevata da brevi note redatte dal raccogliitore (H.C.) al momento del ritrovamento, da una immagine e da osservazioni effettuate su materiale di erbario; i caratteri microscopici sono stati osservati (G.R.) su materiale di erbario.

M. fuscoubilicata possiede spore amiloidi e ife pseudoamiloidi; cappello che si mostra secco, ma al microscopio si presenta con ife coperte da un sottile strato di materia gelatinosa; orlo delle lamelle concolore; gambo non viscido; cheilocistidi con grossolane escrescenze apicali, non immersi in uno strato di materia gelatinosa. La presenza di questi caratteri e l'assenza di pleurocistidi consente la collocazione di questa specie nella Sez. *Adornatae* Maas Geest. & de Meijer (1997a: 140), a cui finora erano assegnate solo *M. adornata* Maas Geest. & de Meijer (loc. cit.: 141) e *M. subericola* Robich.

M. adornata si differenzia da *M. fuscoubilicata* per il cappello giallo-grigiastro pallido con centro bianco-giallastro, largo fino a $3,5 \text{ mm}$, carne priva di odore; $11-14$ lamelle; gambo lungo $10-50 \text{ mm}$; basidi lunghi circa $20 \mu\text{m}$; cheilocistidi di misure minori, $7-12,5 \times 14,5-30 \mu\text{m}$; ife dell'epicute larghe $1,8-3,5 \mu\text{m}$, che producono pileocistidi non coricati, lunghi $14,5-36 \mu\text{m}$; caulocistidi lisci, fusiformi, $5,5-13,5 \times 8-54 \mu\text{m}$, e per la crescita su foglie in ambiente tropicale.

M. subericola Robich si differenzia per il cappello largo 4 mm , biancastro, con centro biancastro-acquoso soffuso di grigio-giallastro-verdastro molto chiaro; lamelle bianche, formanti uno pseudocollarium; gambo largo $0,2 \text{ mm}$, bianco ialino per tutta la lunghezza, con un piccolo ingrossamento basale largo 1 mm ; formato da piccoli peli bianchi radiali rialzati al margine, spore ellissoidali o subcilindracee, lunghe $8,5-10 (10,5) \mu\text{m}$; cheilocistidi lunghi $18-32 \mu\text{m}$; ife dell'epicute larghe $1,5-3 \mu\text{m}$, con pileocistidi più o meno clavati, $4-9 \times -55 \mu\text{m}$, parzialmente ma fittamente coperti di escrescenze sottili, $0,5 \times 0,5-2 \mu\text{m}$; caulocistidi non osservati e crescita su foglia (*Quercus suber*) in decomposizione al suolo.

Per i caratteri accertati *M. fuscoubilicata* è collocata nella Sez. *Adornatae* vicino a *M. adornata* e *M. subericola*.

Exsiccata

MCVE 22596. Leg. H. Cochard, 06.10.2007. Gorges de L'Artière, Ceyrat, F.

Bibliografia: MAAS GEESTERANUS ET AL., 1997a: 140-143.