



HAL
open science

Le système alimentaire territorialisé Kayambi (Equateur) : Nestlé, malbouffe et paysannat dans la capitale mondiale des roses

Paola Roman, Pierre Gasselin

► To cite this version:

Paola Roman, Pierre Gasselin. Le système alimentaire territorialisé Kayambi (Equateur) : Nestlé, malbouffe et paysannat dans la capitale mondiale des roses. Séminaire FORMAT du métaprogramme INRA-CIRAD GloFoodS "Combinaison des formes d'agricultures et des systèmes alimentaires à différentes échelles territoriales : coexistence, confrontation ou hybridation des modèles?", May 2016, Montpellier, France. pp.34 vues. hal-02801277

HAL Id: hal-02801277

<https://hal.inrae.fr/hal-02801277>

Submitted on 5 Jun 2020

HAL is a multi-disciplinary open access archive for the deposit and dissemination of scientific research documents, whether they are published or not. The documents may come from teaching and research institutions in France or abroad, or from public or private research centers.

L'archive ouverte pluridisciplinaire **HAL**, est destinée au dépôt et à la diffusion de documents scientifiques de niveau recherche, publiés ou non, émanant des établissements d'enseignement et de recherche français ou étrangers, des laboratoires publics ou privés.

Le système alimentaire territorialisé Kayambi (Equateur) : Nestlé, malbouffe et paysannat dans la capitale mondiale des roses

Paola Román – Pierre Gasselin

Université de Montpellier 3 / UMR Innovation (INRA)



Plan

Introduction

1. Question de recherche
2. Les concepts d'alimentation et de système alimentaire territorialisé
3. Méthodologie
4. Une agriculture paysanne andine aux portes de la capitale
5. Différenciation historique des formes d'agriculture Kayambi : aux extrêmes mondiaux
6. Les acteurs du système alimentaire Kayambi entre agroécologie, capitalisme et industrialisation
7. La conventionalisation de l'alimentation paysanne dans les interaction productives territoriales

Conclusion : les recompositions de l'autonomie paysanne

Brève introduction du contexte de thèse

Comment la culture alimentaire nationale/territoriale et un capitalisme agraire massif maintiennent les paysans dans une faible valorisation (symbolique et économique) de leur fonction alimentaire ?

- Trois niveaux d'analyse de l'autonomie (alimentaire et productive) des paysans
 - Différenciation historique des systèmes de production et des modèles alimentaires
 - **Dynamiques contemporaines du système alimentaire territorialisé**
 - Pratiques agricoles et alimentaires chez les familles paysannes

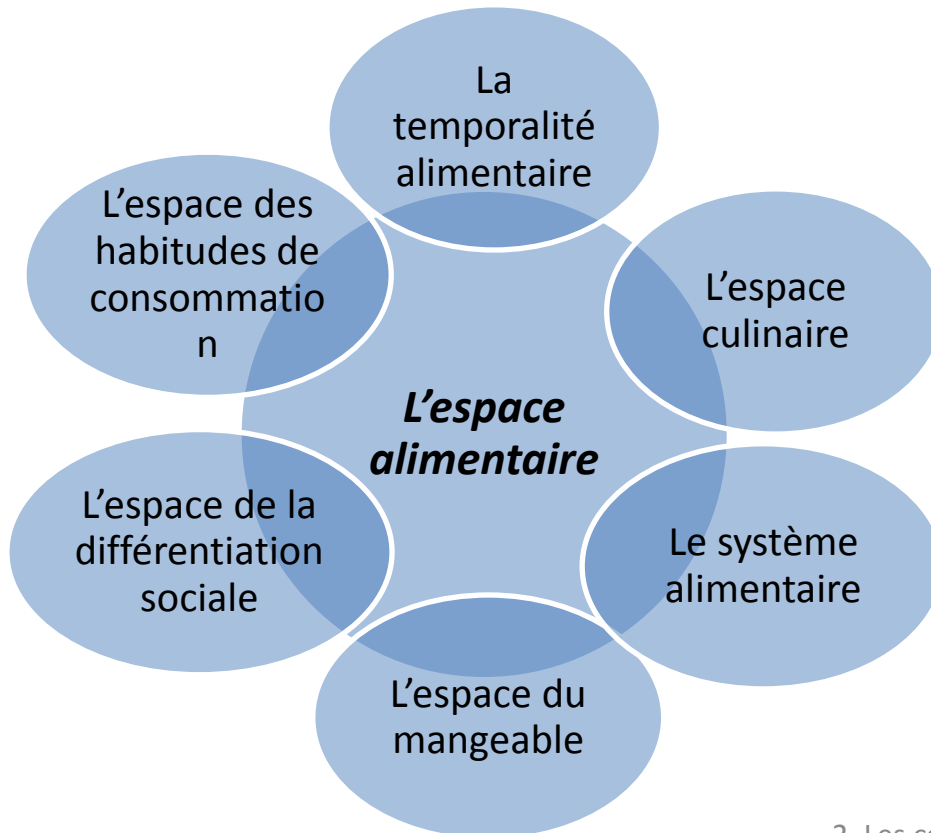
1. La Question de recherche

- Comment les paysans reconfigurent leurs activités productives et alimentaires dans un scénario de coexistence entre acteurs très contrastés (par leurs logiques, leurs pratiques et leurs caractéristiques structurelles) du système alimentaire territorialisé Kayambi?
 - Paysan « récemment né » (50 ans)
 - Paysan producteur et mangeur

2. Les concepts d'alimentation et de système alimentaire territorialisé

L'alimentation un **phénomène** multidimensionnel

• *Poulain (2002), au niveau de l'individu, parle « d'espace alimentaire » qui comprend les dimensions suivantes :*



Un phénomène qui a des dimensions:

- Ecologique
- Economico-technologique
 - Production, circuits de distribution et consommation
- Socio-politique
 - Les relations qui conditionnent l'accès (aides, échanges)
- Culturelle
 - Contribution à définir ce qui se mange ou non

(Aguirre, 2004)

Le système alimentaire territorialisé

- Utilisé comme cadre analytique
- Prend en compte une diversité d'acteurs (stratégies, pratiques techniques et organisationnelles)
 - Production
 - Commercialisation
 - Consommation
- Est le résultat de :
 - Une trajectoire et d'interactions
 - Une relation entre le local et le global
- Le territoire
 - Le substrat de l'évolution du système (ressources, accords institutionnels)
- Un concept qui s'intéresse au **processus** car il permet l'action

Fournier S. et Touzard J-M 2014 ; Rastoin J-L 2014

2. La Méthodologie

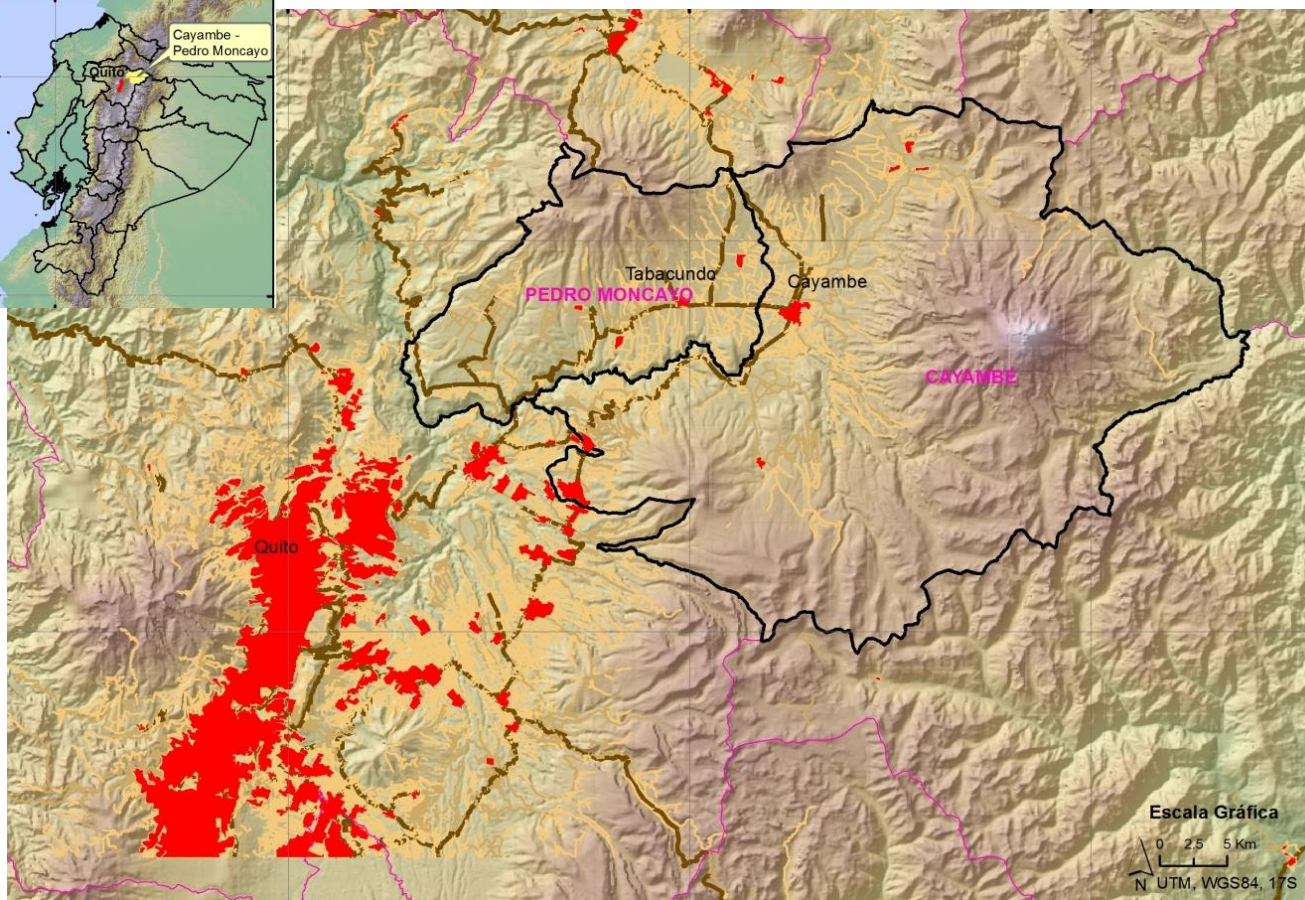
- **67 études des cas « paysans »**
 - entretiens compréhensifs en 3 à 5 passages, observations participatives
- **37 entretiens auprès d'autres acteurs**
 - Industries laitières (4)
 - Plantations de fleurs (8)
 - Organisations paysannes (10)
 - ONGs (5)
 - Acteurs publics (10)
- **5 ateliers avec des paysans**

Aspects abordés

- ✓ Histoire productive et alimentaire du territoire
- ✓ Les systèmes de production et commercialisation
- ✓ Les pratiques et les motivations alimentaires
- ✓ Changements alimentaires et productives



4. Une agriculture paysanne andine aux portes de la capitale



Localisation

- Entre les deux cordillères des Andes
- À proximité de la capitale équatorienne
- Traversée par d'importantes voies de communication

Condition de milieu:

- Equatorial de montagne
- Des températures constantes et tempérées
- Deux saisons des pluies
- Des sols volcaniques
- Un gradient altitudinal entre 1500 – 5800 mètres



4. Une agriculture paysanne andine



Étage chaud 1500 – 2400 m



Étage tempéré 2400 – 3200 m



Étage froid à partir de 3200 m

4. Différenciation historique des formes d'agriculture Kayambi : aux extrêmes mondiaux

Différenciation historique des formes d'agriculture

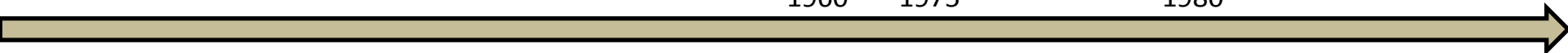
XVII^e

Réformes agraires

Politiques libérales

1960 - 1975

1980



Hacienda précapitaliste

Hacienda capitaliste

Spécialisé production laitier

Hacienda capitaliste

Plantations de fleurs

Paysannerie en partie prolétarisée

Paysannerie en partie prolétarisée

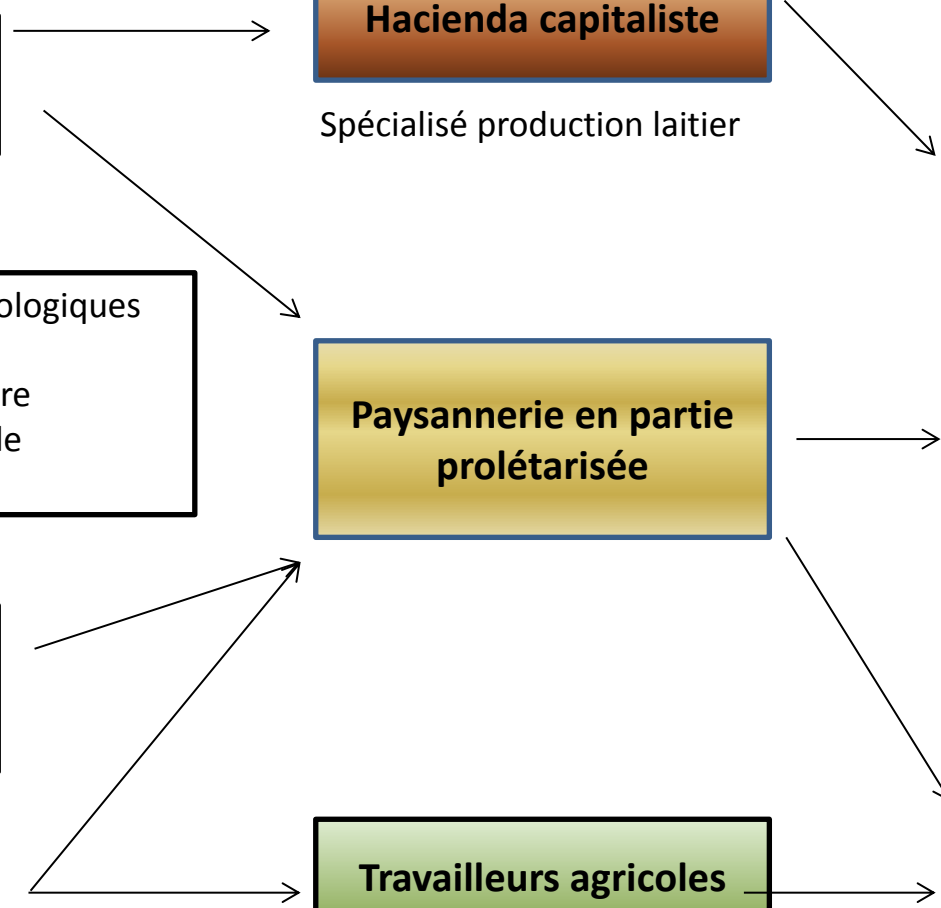
Paysannerie indigène libre, très minoritaire

Travailleurs agricoles sans terre

Travailleurs agricoles sans terre

Travailleurs agricoles sans terre¹⁵

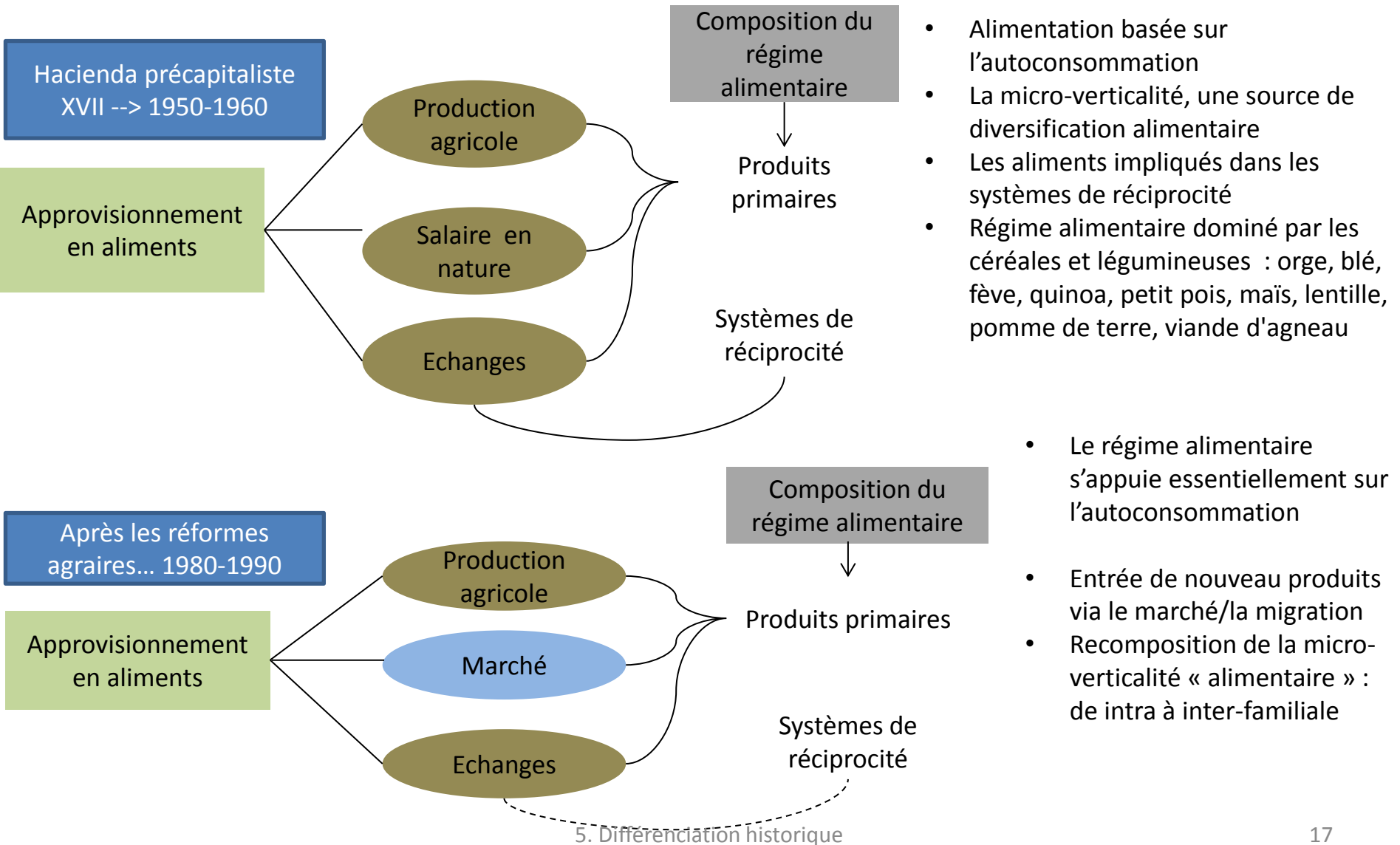
- Utilisation des différents étages écologiques
- Polyculture-élevage
- *Autonomie* productive et alimentaire
- Main d'oeuvre indigène semi-servile "huasipungo"



Le Paysan des Andes: de qui parle-t-on ?

- Appartenance à un espace communautaire où s'établissent des relations de solidarité et de réciprocité, qui contribuent à sa reproduction
- Composante identitaire « indigène », ferment identitaire et organisationnel
- Pluriactivité très fréquente, souvent inscrite dans des mobilités spatiales séculaires
- Marginalisation dans l'accès au foncier à l'irrigation, au marché, à technologie et dans les politiques
- La terre et les autres moyens de productions appartiennent, au moins pour partie, à la famille (depuis 1960-1970)
- Une main-d'œuvre essentiellement familiale pour la production
- La production est orientée vers le marché et l'autoconsommation familiale

Une alimentation paysanne basée sur les ressources sociales et naturelles du territoire

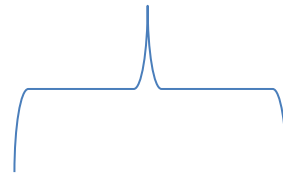


6. Les acteurs du système alimentaire Kayambi entre agroécologie, capitalisme et industrialisation

Un monde paysan divers – typologie



Paysans moyens diversifiés



Critères

Types de cultures

Vente de main d'oeuvre

Degré d'autoconsommation



Paysan spécialisé



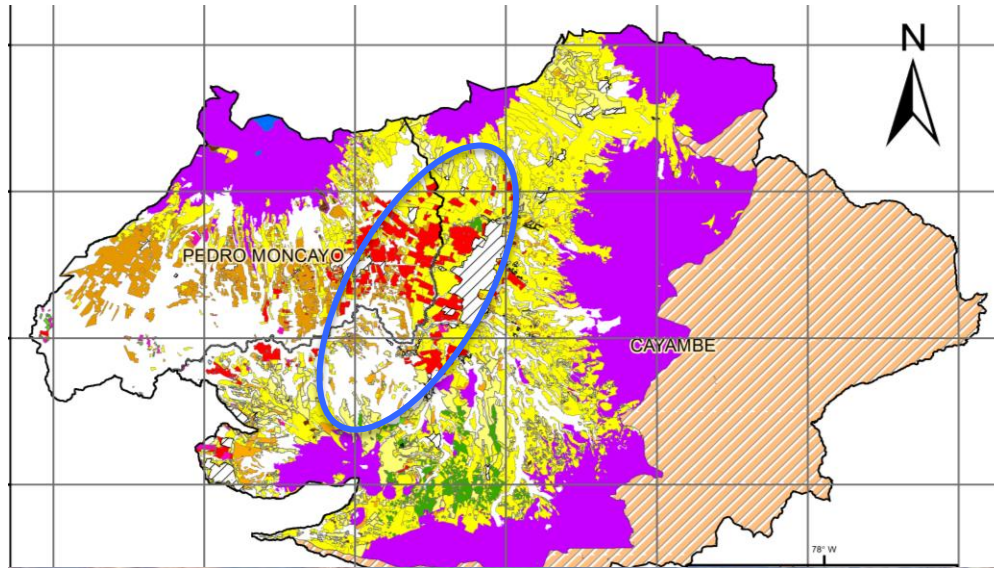
Paysan semi-prolétaire



Paysans « agroécologiques »



Les plantations de fleurs : un acteur « non alimentaire »



Une production caractérisée par :

- Utilisation d'une technologie spécialisée et une grande quantité d'intrants chimiques
- Une grande consommation d'eau
- Une forte demande de main-d'œuvre (13-18 salariés/ha)
- Investissements de 250 – 500 000 \$/ha
- Insertion dans les marchés internationaux
- Gestion déléguée aux professionnels spécialisés

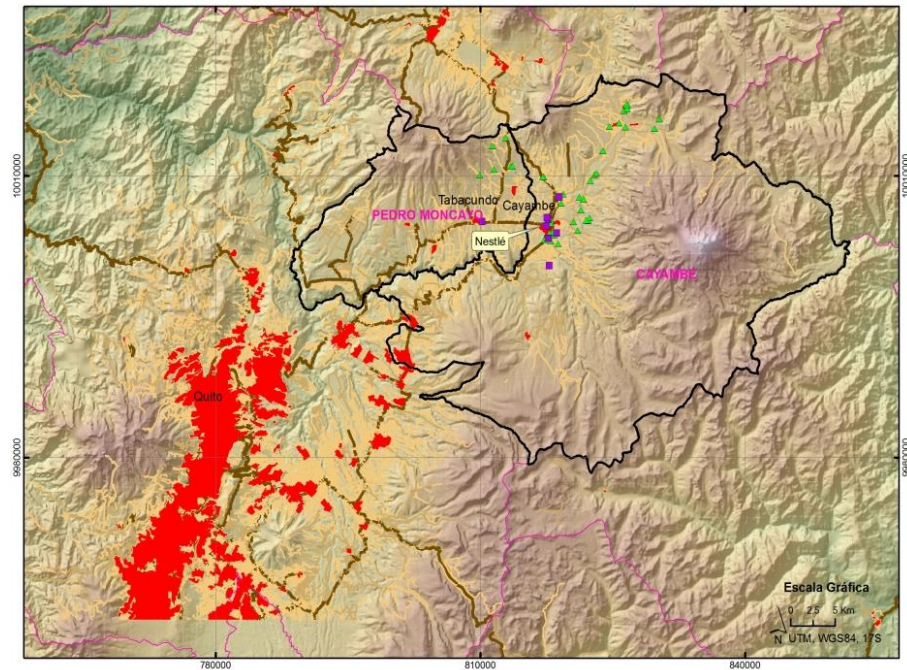
Une industrie laitière qui détermine les pratiques de production

Nestlé depuis 1950 + autres

- Principaux acheteurs du lait
- Soutiennent la production

Crédits

Assistance technique



Fuente de información: 1) IGM (2011), 2) INEC (2012), 3) Inventario agroindustrias 1:50.000 MAGAPCGSIN.

Un mouvement agroécologique qui naît d'une motivation alimentaire

Principes généraux:

- Production sans intrants chimiques de synthèse
- Vente directe au consommateur
- L'acteur central est le paysan



Les “mangeurs” non paysans du territoire *Kayambi*

- Une culture alimentaire qui perd de son identité
 - Dans les restaurants : disparition de la cuisine traditionnelle et développement rapide et important de la restauration rapide
- Des motivations économiques qui prévalent
 - Efficience économique et dans l’utilisation du temps
 - Absence de signes de qualité d’origine ou de process



Les supermarchés, le symbole de la « modernité alimentaire »

- Un acteur récent du territoire
- Stratégies pour attirer les consommateurs
 - Localisation stratégique
 - Horaires d'ouverture
 - Promotions
 - Alliances avec des acteurs publics et privés

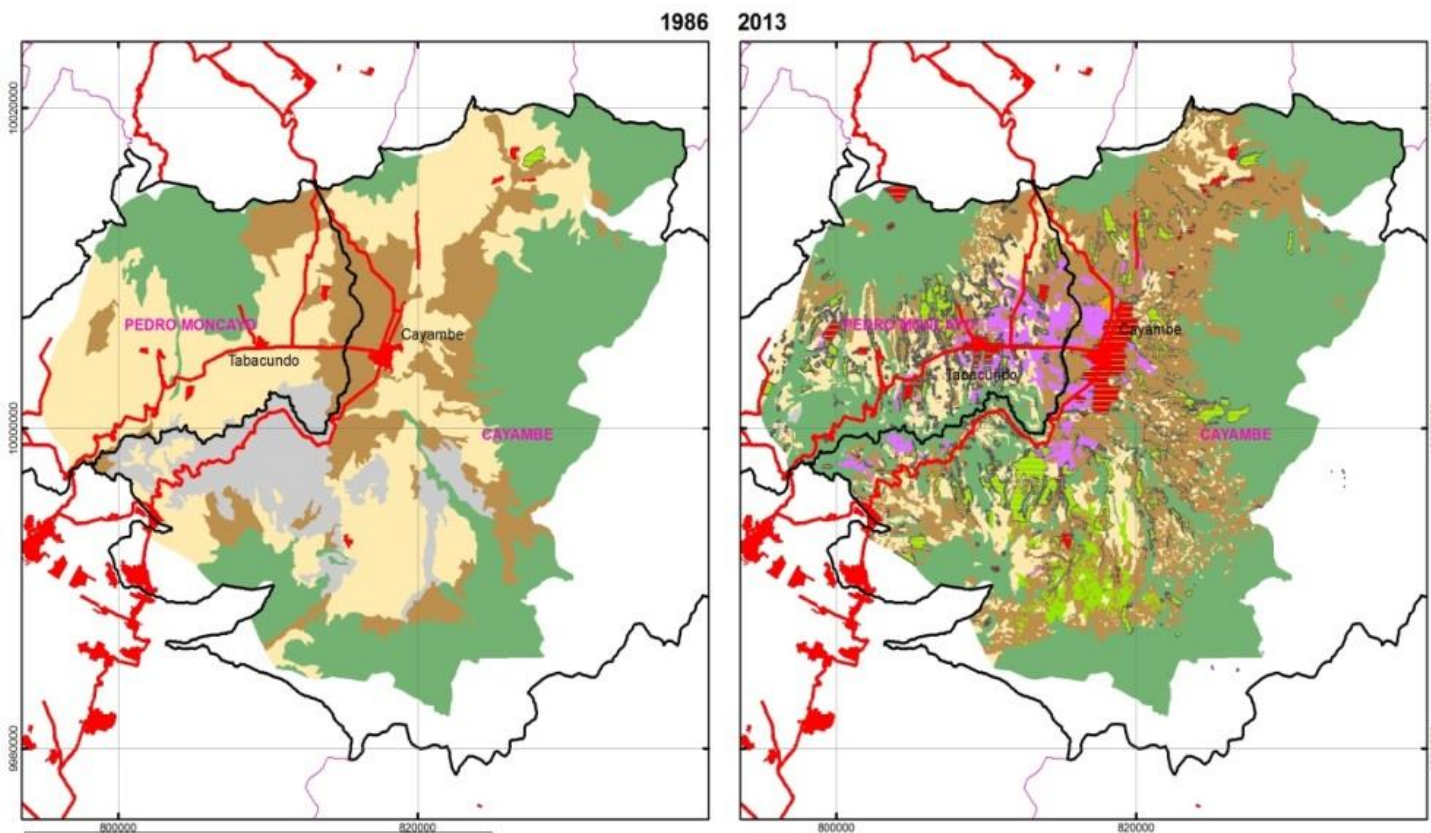


Al igual que otras ciudades de la serranía ecuatoriana, Cayambe también tiene su feria. La típica y pintoresca

Por Roberto Vizcaino F

7. La conventionalisation de
l'alimentation paysanne dans les
interaction productives
territoriales



L'autoconsommation s'efface dans la spécialisation productive



Pâtures : 52% de la superficie cultivée

Approvisionnement extraterritorial

Fuente: Maldonado Larrea 2004 IEE 2013

-  Cultures traditionnelles
-  Pâtures

Les plantations de fleurs : l'acteur qui impacte l'alimentation paysanne

Sortie des femmes paysannes de l'espace domestique



- Moins de temps consacré à la production d'autoconsommation
- Moins de temps pour la préparation des aliments
 - Augmentation de la charge de travail des femmes
- Changements dans l'origine et la nature des aliments
 - Les femmes ont recours à des produits industrialisés pour gagner du temps
- Rupture de la transmission intergénérationnelle des valeurs et savoirs autour de l'alimentation
- Délégation de l'alimentation des enfants à des programmes sociaux
 - Basée sur des principes nutritionnels et de sécurité sanitaire
 - Avec peu de considérations culturelles
- Déstructuration du tissu social paysan
 - Affectent les systèmes de solidarité et de ce fait l'alimentation

- Les plantations de fleurs modèlent les habitudes de consommation
 - Accès à de nouveaux patrons d'alimentation chez les mangeurs des plantations de fleurs
 - Promotion de l'accès à de nouveaux points de vente d'aliments à travers des bons et crédits valables que dans les supermarchés
 - La demande de main d'oeuvre attire des migrants avec de nouvelles pratiques alimentaires dans la zone



L'appropriation paysanne du régime dominant dans la production

Les paysans deviennent floriculteurs

- Valorisation des ressources d'un point de vue économique
- Perte d'importance de la production d'autoconsommation

« On ne peut plus utiliser la terre pour produire du maïs. La terre doit générer un revenu, avec ça on achètera la nourriture »

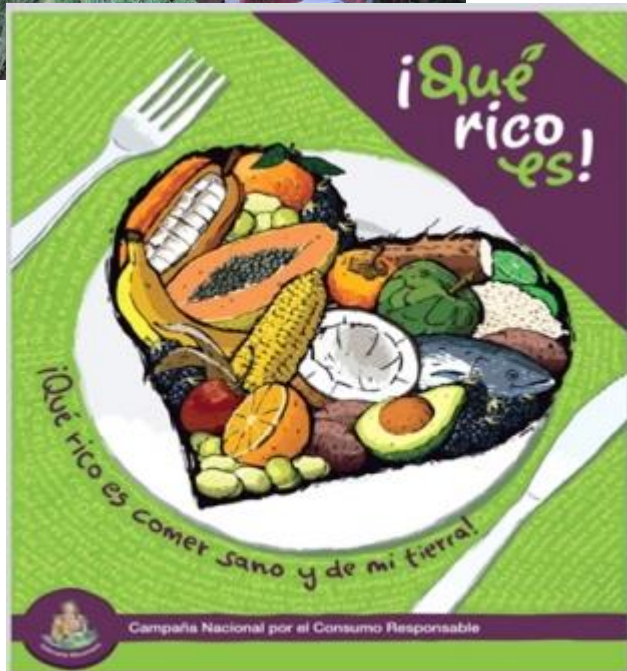
Productrice paysanne de fleurs

La philosophie de l'innocuité de l'industrie laitière

- Modèle les pratiques du système de production paysan
- Modèle la consommation : les paysans vendent du lait frais et achète du lait transformé



Le mouvement de l'agroécologie, une opposition à la conventionnalisation



- Promeut la diversité dans les systèmes de production
 - Nouvelles espèces végétales
 - Récupération d'espèces végétales traditionnelles
- Dans l'accès aux aliments
 - Promeut l'autoconsommation
 - Valorise le troc
 - Génère des revenus économiques gérés par les femmes
- Construction d'un discours sur l'alimentation
 - Alimentation – santé (pesticides)
 - Alimentation - culture
 - Alimentation – solidarité (revendication de la production paysanne)

Politique publique et système alimentaire

L'Etat, la production et l'alimentation

Une politique alimentaire réduite aux dimensions nutritionnelles

- Basée sur la pénurie, la faim et la malnutrition.
 - Aides économiques
 - Systèmes d'information nutritionnel au consommateur (étiquettes)
- Politique agricole et conventionnalisation

L'agroécologie, projet qui s'introduit dans la politique locale

- Décrets qui encouragent l'agroécologie
- Ecoles d'agroécologie
- Développement d'espaces de vente directe sur le territoire
- Récupération de la culture alimentaire

Conclusion

1. Les recompositions de l'autonomie paysanne

- Un accès récent à la propriété privée
- Un accès récent à la liberté de décision (notamment en matière d'investissement, de vente de la force de travail)
- Mais un paternalisme qui se reconfigure dans les relations salariées dans les plantations de fleurs
- Dans le secteur laitier, une dépendance de l'aval en matières de pratiques agricoles
- Une autonomie alimentaire qui se transforme par le recul de l'autoconsommation et le recours très fréquent au marché

- Si bien certains **paysans ont gagné, depuis 50 ans**, une liberté de décider et d'agir dans le domaine de la production et de l'alimentation, presque tous les paysans tendent à **perdre le contrôle de leur condition paysanne** (plus grande dépendance économique, culturelle, technique, politique et moindre contrôle des options de développement, moindre capacité à critiquer le système dominant)
- De nos jours, une **diversification et une coexistence des modèles alimentaires** est en train de se consolider, ce qui contribue à amoindrir la capacité des paysans à définir et mettre en place un projet de développement.

MERCI DE VOTRE ATENTION

