



HAL
open science

Compétitivité des territoires ruraux

Pierre Triboulet, Maryline Filippi

► **To cite this version:**

Pierre Triboulet, Maryline Filippi. Compétitivité des territoires ruraux. [Rapport Technique] 2011.
hal-02809286

HAL Id: hal-02809286

<https://hal.inrae.fr/hal-02809286>

Submitted on 6 Jun 2020

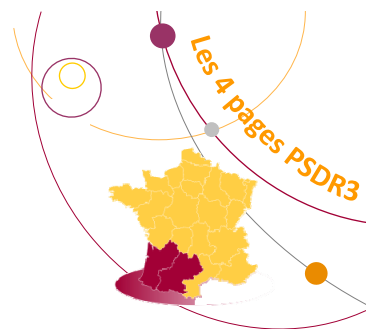
HAL is a multi-disciplinary open access archive for the deposit and dissemination of scientific research documents, whether they are published or not. The documents may come from teaching and research institutions in France or abroad, or from public or private research centers.

L'archive ouverte pluridisciplinaire **HAL**, est destinée au dépôt et à la diffusion de documents scientifiques de niveau recherche, publiés ou non, émanant des établissements d'enseignement et de recherche français ou étrangers, des laboratoires publics ou privés.



COMPTER

Compétitivité des territoires ruraux



Innovation
Gouvernance
Coopérative
Compétitivité
Territoires ruraux

Les enjeux de la compétitivité des entreprises et des territoires ruraux sont liés aux bouleversements actuels : la nouvelle PAC, la mondialisation, la volatilité des prix... autant d'éléments représentant des menaces mais aussi des opportunités.

Ce projet a pour objectif d'analyser les sources de la compétitivité des territoires ruraux. En termes scientifiques, il vise à étudier les dynamiques organisationnelles des entreprises agricoles pour comprendre les déterminants des processus de compétitivité. L'enjeu partenarial est d'analyser les mécanismes à l'œuvre afin d'éclairer les actions des acteurs publics et professionnels ainsi que d'élaborer des solutions d'accompagnement.

A côté des déterminants classiques que sont la taille et l'innovation, les sources de compétitivité des entreprises combinent gouvernance, choix stratégiques et dimension territoriale.

Problématique

Quelles sont les sources de compétitivité des territoires ruraux abordées à partir d'une analyse des stratégies des entreprises agricoles et agro-alimentaires ?

Pour mieux comprendre les dynamiques des activités au sein des espaces ruraux, le projet mobilise des entrées complémentaires : innovations techniques et organisationnelles, innovations environnementales, gouvernance des entreprises, notamment des coopératives agricoles et compétences.

Les dimensions localisée et collective des processus d'innovation et de gouvernance constituent un point focal pour le projet abordé à partir de l'économie de la connaissance et des organisations, de la géographie de l'innovation, du marketing et des sciences de gestion.



Référents Recherche

Pierre TRIBOULET
UMR AGIR - INRA/INPT
pierre.triboulet@toulouse.inra.fr

Maryline FILIPPI
USC GAIA - BSA /INRA
m-filippi@enitab.fr

Référents Acteurs

Catherine BACQUIE
FRC2A Midi-Pyrénées
bacquie@free.fr

Jacques WEILL
Coop de France Aquitaine
jweill@frcaa.com

Laboratoires

- UMR AGIR INRA/INPT, Toulouse
- USC GAIA BSA/INRA-SAD, Bordeaux
- UMR Dynamiques Rurales UTM/INPT, Toulouse
 - ADBX Cemagref, Bordeaux
 - UMR Gretha CNRS/Bordeaux 4

Partenaires

- SSP, Service de la Statistique et de la Prospective, Toulouse
- FRC2A, Fédération Régionale des Coopératives Agricoles et Agro-alimentaires de Midi-Pyrénées
 - Coop de France Aquitaine
- DRAAF Midi-Pyrénées, Direction Régionale de l'Alimentation, de l'Agriculture et de la Forêt de Midi-Pyrénées
 - CCI du Gers, Chambre de Commerce et d'Industrie du Gers
- Pays BAVE, Pays Bassin d'Arcachon Val de l'Eyre
 - FCVA, Fédération Coopératives Viticoles d'Aquitaine
 - Coop de France, Paris

Contribution au développement régional

Notre projet contribue au développement régional en apportant des éclairages croisés sur les dimensions d'innovation, de gouvernance et de compétences qui influent sur la compétitivité des territoires ruraux. Mieux comprendre comment les entreprises des territoires ruraux s'adaptent aux multiples pressions concurrentielles, institutionnelles ou environnementales constitue un enjeu important pour asseoir leur durabilité et mieux cibler les interventions des acteurs institutionnels et socio-professionnels.

Notre travail permet de mettre en perspective les différentes dynamiques sectorielles, les processus d'alliance et de réseaux, les comportements spatiaux diversifiés des entreprises à l'œuvre dans les espaces ruraux. Les résultats proposés mettent en évidence la complexité des processus organisationnels et leur importance dans l'analyse des dynamiques territoriales et des sources du développement régional. Ils donnent également des pistes d'analyse et de réflexion aux acteurs publics pour favoriser le développement régional (marque régionale, éco-innovation, etc.).

La production de données originales à partir d'enquêtes

Fidélité des adhérents : Enquête régionale par questionnaire en face à face auprès d'adhérents de coopératives céréalières en Midi-Pyrénées.

Innovation : Enquête régionale (Aquitaine, Bourgogne et Midi-Pyrénées) par questionnaire en ligne auprès des 600 entreprises agro-alimentaires de 10 salariés et plus.

Conflits : Diagnostic territorial des usages et analyse à partir de dires d'experts, du contentieux et de la presse régionale.

Performance des caves coopératives d'Aquitaine : données de bilan exercice 2007-2008.

La construction de bases de données nationales ou régionales

Le partenariat chercheurs et partenaires institutionnels a notamment visé à produire des bases de données originales à partir des enquêtes nationales ou régionales.

Données sur l'innovation

Nous mobilisons l'enquête communautaire sur l'innovation (*Community Innovation Survey*) de 2008 pour laquelle nous avons obtenu l'exhaustivité pour les entreprises agro-alimentaires sur trois régions. Nous utilisons également l'enquête « petites coopératives agricoles et forestières » de 2005 qui comprend un volet spécifique sur la signalisation de la qualité.

Nous avons élaboré une base de données des brevets déposés dans le domaine de la chimie verte en Aquitaine.

Données sur la gouvernance coopérative

L'appariement d'enquêtes disponibles pour 1995, 2000 et 2005 a permis de construire une base de données exhaustive sur les coopératives agricoles aux trois dates. A partir de cette base de données, l'enquête LIFI (Liaisons Financières) est mobilisée pour identifier les groupes coopératifs et l'ensemble des entreprises du périmètre coopératif. Elle est complétée par la base Diane sur les Données financières des entreprises françaises.

Données sur les compétences

Pour le travail sur l'offre de formation agricole en Midi-Pyrénées, nous disposons des données 2007 sur environ 9000 élèves domiciliés dans la région et affectés dans un des 43 sites d'enseignement agricole de la région. Nous utilisons entre autres comme indicateur la distance-temps entre la commune du domicile et la commune de formation.

Les terrains d'étude

Le projet a privilégié une approche multi-échelles pour éclairer les différentes facettes des relations firmes-territoires.

Notre dispositif s'appuie donc essentiellement sur des travaux aux échelles nationale et régionale articulés avec des terrains plus circonscrits en lien avec des thématiques spécifiques. Il s'agit notamment des bassins viticoles en Aquitaine (performance des caves viticoles et internationalisation en Chine), de la zone céréalière de Midi-Pyrénées (fidélité des adhérents des coopératives) et de l'appellation viticole Saint-Mont en Midi-Pyrénées (géo-traçabilité de la production).

L'analyse et la modélisation des données

Les méthodes statistiques et économétriques mobilisées permettent de répondre aux questions de recherche posées à partir des données disponibles.

Modélisation économétrique

Des modèles de choix discret (logit, probit) et d'intensité (comptage, Heckman) sont utilisés pour caractériser les déterminants de l'innovation et des alliances capitalistiques entre entreprises.

Analyse exploratoire de données spatiales

Les outils de l'analyse exploratoire des données spatiales sont mobilisés pour analyser la concentration géographique des coopératives françaises et leurs différentes stratégies de localisation observables en France.

Modélisation des choix de localisation des formations

Le choix de localisation s'appuie sur la minimisation d'un critère distance-temps entre domicile et lieu de formation. Nous simulons des distributions aléatoires de localisation des domiciles à partir de processus ponctuels marqués.

Analyses multivariées

Les typologies d'adhérents et d'entreprises sont obtenues par des analyses factorielles suivies de classifications automatiques.

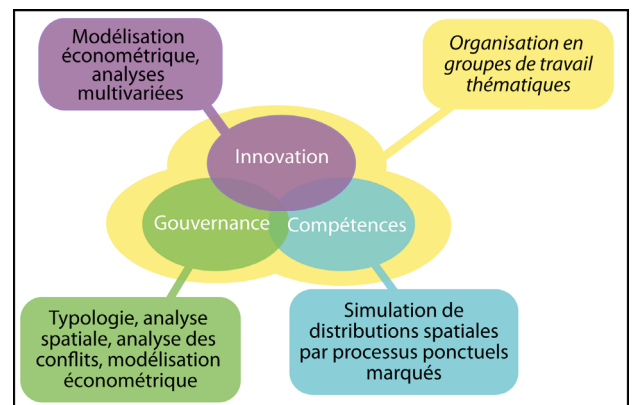


Figure n° 1. Le panorama des méthodes utilisées

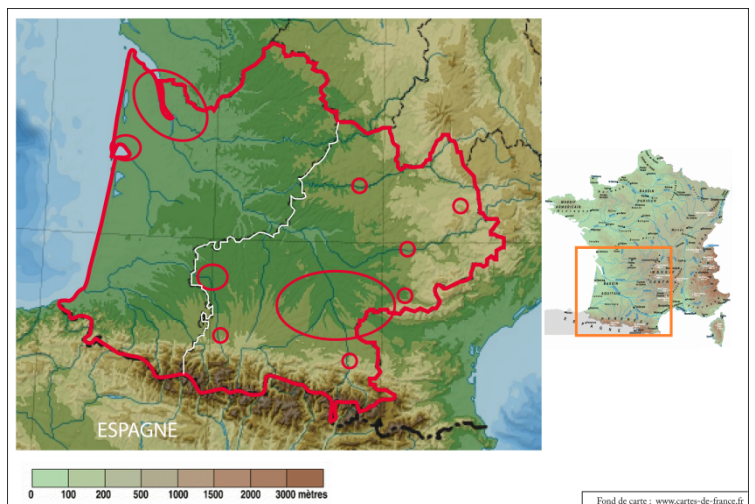


Figure n° 2. Les terrains d'étude du projet Compter

Les résultats

Des innovations produits associés à un rôle croissant de l'aval

L'importance des innovations produit et des démarches qualité pour les entreprises agro-alimentaires est associée à un rôle croissant de l'aval, des sources de marché et des nouvelles technologies.

La signalisation de la qualité dans les petites coopératives agricoles

L'enquête nationale 2005 « Petites Coopératives Agricoles » interrogeait pour la première fois ces entreprises de moins de 10 salariés sur la détention de signes officiels (AOC, AB, etc.) et de marques privées. L'enjeu est de mieux comprendre la stratégie de signalisation de la qualité en fonction des caractéristiques intrinsèques de ces coopératives.

Il ressort que le secteur d'activité, le marché géographique d'exportation et le circuit de distribution sont des déterminants importants de cette stratégie, et tout particulièrement dans le choix de surimposer un signe officiel et une marque (les 2/3 des petites coopératives possèdent au moins un signe officiel, près d'1/4 possèdent une marque et 5% associent les deux).

Les déterminants de l'innovation produit

Les entreprises innoveront en fonction de leurs caractéristiques internes (taille, secteur, forme organisationnelle, etc.) et de celles de leur environnement (sectoriel mais aussi spatial). L'enjeu fut d'appréhender le rôle de ces déterminants sur l'innovation à partir d'une enquête nationale (CIS 2008) et d'une enquête réalisée auprès de 600 entreprises régionales (Aquitaine, Bourgogne et Midi-Pyrénées).

Les résultats permettent d'éclairer les comportements à innover en fonction de la taille et du secteur d'activités des entreprises. Ils mettent en exergue le rôle important de l'aval des filières (coopération avec le client, taille du marché, etc.) comme moteur dans les processus d'innovations produit tout en soulignant l'influence des externalités de localisation. La localisation d'un établissement en zone urbaine joue ainsi favorablement sur l'innovation de même que la présence à proximité d'autres entreprises agro-alimentaires.

En Midi-Pyrénées, la typologie des entreprises montre que la perception des freins à l'innovation et le positionnement vis-à-vis de la grande distribution sont des critères qui distinguent les entreprises peu ou pas innovantes. A l'opposé, les entreprises les plus innovantes s'appuient sur les signes de qualité et les certifications pour développer leurs activités.

Des innovations environnementales qui valorisent les ressources locales

Les innovations environnementales de la chimie verte identifient en Aquitaine les compétences scientifiques et technologiques de cette nouvelle chimie afin d'en étudier les principales trajectoires technologiques.

L'obtention d'une base de données de brevets aquitains relevant de la chimie verte offre des perspectives d'analyse de l'activité technologique de la région (domaines technologiques) et des réseaux d'acteurs privés et publics de l'innovation qui y contribuent.

La gouvernance des coopératives, entre ancrage territorial et internationalisation

Les sociétés coopératives agricoles sont emblématiques des mutations à l'œuvre dans les territoires ruraux. Leurs poids au sein des filières, ainsi que leur ancrage territorial statutaire, en font des acteurs incontournables de l'étude des dynamiques économiques régionales.

La mesure du périmètre coopératif

Le périmètre coopératif regroupe l'ensemble des entreprises à statut coopératif et des entreprises à statut non coopératif qu'elles contrôlent, seules ou à plusieurs. Il permet de mesurer le poids et les modalités d'organisation des coopératives dans les filières et les territoires.

Les résultats démontrent les transformations majeures des coopératives agricoles entre 1995 et 2005. Mesuré en nombre de salariés, le périmètre s'est accru d'environ 40% entre 1995 et 2005 avec la poursuite du développement sous forme de groupes coopératifs se traduisant par plus d'un salarié sur deux dans des entreprises à statut non coopératif en 2005.

Les alliances entre groupes coopératifs

Une alliance capitalistique entre groupes coopératifs représente une entreprise dont le capital social est détenu majoritairement par au moins deux groupes coopératifs. L'objectif est d'appréhender les déterminants de ces alliances pour mieux comprendre les processus en jeu. Des modèles de choix et d'intensité d'alliances sont réalisés sur une population de 215 groupes coopératifs.

Les résultats montrent que les alliances servent à conforter la place d'acteurs leader sur la base d'un engagement productif et de la proximité géographique. Elles accompagnent ainsi un processus d'extension des périmètres d'action des groupes coopératifs par contiguïté territoriale.

L'analyse spatiale des activités des coopératives

Comment se répartissent les activités des coopératives agricoles sur le territoire métropolitain ? Pour répondre à cette question, des indices de concentration et d'autocorrélation spatiale sont calculés à partir des bases de données nationales. Une typologie des régions est élaborée à partir des schémas de localisation des activités des coopératives.

Les résultats montrent le fort potentiel des régions du Nord de la France et une configuration similaire pour les régions Aquitaine et Midi-Pyrénées. Ils ne mettent pas en évidence d'évolutions majeures dans l'organisation spatiale des coopératives malgré les importantes modifications organisationnelles qu'elles connaissent. La valorisation des productions des adhérents reste le moteur de l'organisation spatiale des activités autour d'une logique « produit ».

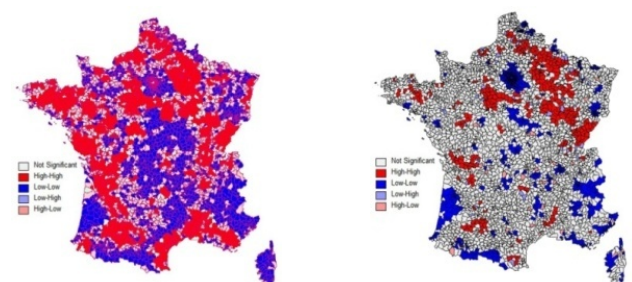


Figure n°3. Diagramme de Moran et de LISA pour les établissements de la coopération agricole française, 2005

Ces deux cartes montrent l'existence de clusters de cantons présentant des caractéristiques communes en termes de schémas de localisation des coopératives françaises.

Les résultats

La fidélité différenciée des adhérents des coopératives céréalières

Dans le secteur approvisionnement-céréales, les dirigeants des coopératives, confrontés à la volatilité des prix des matières premières et à la baisse du nombre d'exploitations agricoles, donnent priorité à la rétention de leurs adhérents, condition incontournable à de bons résultats économiques. Une recherche portant sur la fidélité des agriculteurs à leur coopérative a été menée auprès de 322 adhérents céréaliers de Midi-Pyrénées.

Les résultats montrent qu'au-delà des caractéristiques propres à l'adhérent et à son exploitation, il est possible de trouver des liens potentiels entre son comportement de fidélité à l'égard de sa coopérative et certaines attitudes ou dimensions psychologiques : types d'attachement vis-à-vis de sa coopérative, partage des valeurs, confiance accordée aux dirigeants.

Les caves viticoles d'Aquitaine, performance et internationalisation

L'étude «*Performance économique des coopératives d'Aquitaine*» confiée par la FCVA a porté sur 14 caves coopératives en 2007/08. La performance économique a été comparée sur la base des résultats répartisables (avant rémunération des apports). Les analyses indiquent que la performance dépend de la taille des coopératives et du mode de commercialisation (nouveaux circuits en bouteilles et BIB). Mais la baisse des prix de vente et l'augmentation des coûts ont entraîné une diminution de la performance d'environ 10% par rapport à 2003/04.

Pour contourner le handicap d'une faible taille critique, les petites et moyennes coopératives viticoles combinent la recherche de marchés à l'export (notamment la Chine) et la construction d'une image en lien avec le territoire. A travers leurs alliances et leurs partenariats, elles structurent l'amont des filières-produits et participent à la construction des identités régionales, tout en cherchant à développer leurs parts de marché à l'export. Dès lors la création d'une marque régionale commune s'avère pertinente.

Pour aller plus loin...

- Barraud-Didier V. et Henninger M.-C., 2009. « Les déterminants de la fidélité des adhérents de coopératives agricoles ». *Recma, Revue Internationale de l'économie sociale*, 314:47-62.
- Chantelot S., Filippi M., Pérès S., Triboulet P., 2010. « The Geography of French agricultural co-operatives: an explanatory spatial data analysis ». in: *50 th ERSa Congress, Sweden*, 19-23 Aug.
- Filippi M., Triboulet P., 2011. « Alliances stratégiques et formes de contrôle dans les coopératives agricoles ». *Revue d'Economie Industrielle*, 133:57-78.
- Filippi M., Triboulet P., 2010. « Alliances et partenariats dans l'activation des compétences des coopératives agricoles ». *Canadian Journal of Regional Science*, 33(1):115-132.
- Galliano D., Orozco L., 2011. « The determinants of electronic traceability adoption: a firm-level analysis of French agribusiness ». *Agribusiness*, 27(3):379-397.
- Galliano D., Garedew L., Magrini M.-B., 2011. « Les déterminants organisationnels et spatiaux de l'innovation produit : le cas des firmes de l'agro-alimentaire », in *L'innovation dans les entreprises : moteurs, moyens et enjeux*, coll. Références, MEFI
- Magrini M.-B., Bonneu F., Thomas-Agnan C., Coelho S., 2011. « Educational planning: a simulation approach for the creation or closure of school classes ». *Environment and Planning B: Planning and Design*, 38(4):595-615.
- Magrini M.-B., Farès M., Filippi M., 2011. « La signalisation de la qualité chez les petites coopératives agricoles françaises ». *Revue d'Economie Régionale et Urbaine*, 4:705-734.

Pour citer ce document :

TRIBOULET Pierre et FILIPPI Maryline (2011).
Compétitivité des territoires ruraux, Projet
COMPTER, Régions Aquitaine et Midi-Pyrénées,
Série Les 4 pages PSDR3.

Document élaboré avec la collaboration de
Yaël Kouzmine (INRA Toulouse)

L'offre de formation agricole en Midi-Pyrénées

L'objectif d'optimisation de l'offre de formation agricole dans un contexte de pression budgétaire croissante a conduit à développer des travaux méthodologiques d'aide au choix de la localisation de formations agricoles. La littérature met généralement en avant la mobilité comme critère central du choix des familles de l'établissement de formation, en conséquence, nous avons retenu comme indicateur la distance-temps entre le domicile de l'élève et le lieu de formation.

La méthode de géo-optimisation proposée s'appuie sur des simulations de la localisation des élèves à partir de l'observation des données réelles, grâce à une modélisation de la distribution statistique spatiale par la méthode processus ponctuels marqués. Privilégiant un enjeu de réduction globale des temps parcourus par les élèves, la méthode propose des sites à privilégier pour des ouvertures ou fermetures de formations.

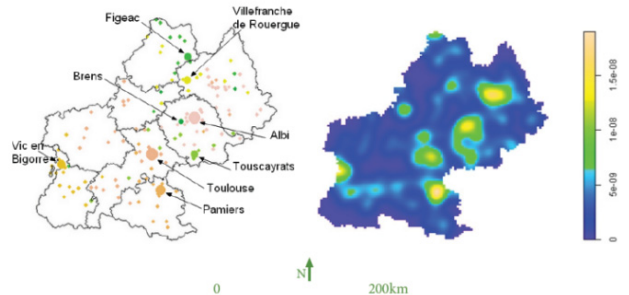


Figure n° 4. Sites et origines des étudiants en 2007 pour le BTSa ACSE

Plus d'informations sur le programme PSDR :

www.inra.fr/padr-midi-pyrenees
www.psdraquitaine.org/

Contacts :

PSDR Midi-Pyrénées : Danielle Galliano (INRA) – danielle.galliano@toulouse.inra.fr
PSDR Aquitaine : Frédéric Saudubray (IRSTEA) – frederic.saudubray@cemagref.fr
Direction Nationale PSDR : André Torre (INRA) – torre@agroparistech.fr
Animation Nationale PSDR : Frédéric Wallet (INRA) – wallet@agroparistech.fr

COMPTER

Pour et Sur le Développement
Régional (PSDR), 2007-2011
Programme soutenu et financé par :

