



**HAL**  
open science

## Etude ethnobotanique des plantes médicinales et aromatiques dans le sud algérien : le Touat et le Tidikelt

Aicha Blama, Fateh Mamine

### ► To cite this version:

Aicha Blama, Fateh Mamine. Etude ethnobotanique des plantes médicinales et aromatiques dans le sud algérien : le Touat et le Tidikelt. 5. Symposium international des plantes aromatiques et médicinales : SIPAM, Université Cadi Ayyad [Marrakech] (UCA). MAR., Nov 2013, Marrakech, Maroc. 17 p. [powerpoint]. hal-02811474

**HAL Id: hal-02811474**

**<https://hal.inrae.fr/hal-02811474v1>**

Submitted on 6 Jun 2020

**HAL** is a multi-disciplinary open access archive for the deposit and dissemination of scientific research documents, whether they are published or not. The documents may come from teaching and research institutions in France or abroad, or from public or private research centers.

L'archive ouverte pluridisciplinaire **HAL**, est destinée au dépôt et à la diffusion de documents scientifiques de niveau recherche, publiés ou non, émanant des établissements d'enseignement et de recherche français ou étrangers, des laboratoires publics ou privés.

# Le 5ème Symposium International des Plantes Aromatiques et Médicinales (SIPAM 2013)

Marrakech (Maroc), du 14 au 16 Novembre, 2013

Page 01/19

## Etude ethnobotanique des plantes médicinales et aromatiques dans le sud algérien : le Touat et le Tidikelt

Aicha BLAMA (1), Fateh MAMINE (2)

(1) : INRAA, 2, Rue les frères OUADEK, Hassen Badi-16200 El-Harrach . Alger, Algérie.

(2) : UMR MOISA (SupAgro de Montpellier) 2 Place Viala, 34060 Montpellier. France.



# Plan

1. Contexte
2. Présentation de la zone d'étude
3. Matériel et méthodes
4. Résultat et discussions
5. Conclusion

# 1. Contexte

L'Algérie reconnue par sa diversité variétale en plantes médicinales et aromatiques, ainsi que leurs diverses utilisations populaires dans l'ensemble des terroirs du pays.

Dans la nouvelle flore de l'Algérie et de régions désertiques méridionales, dénombra 289 espèces d'assez rares, 647 rares, 640 très rares, 35 rarissimes et 168 endémiques (Zeraia, 1983) .

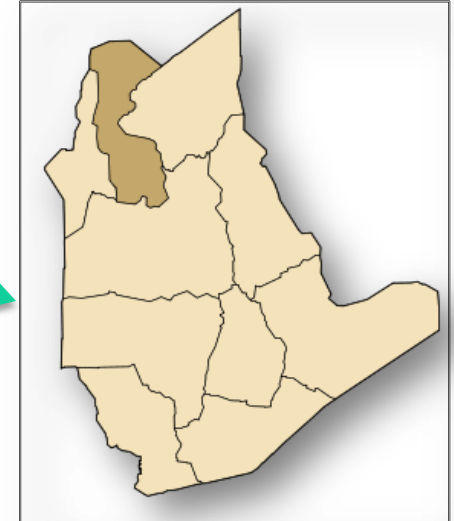
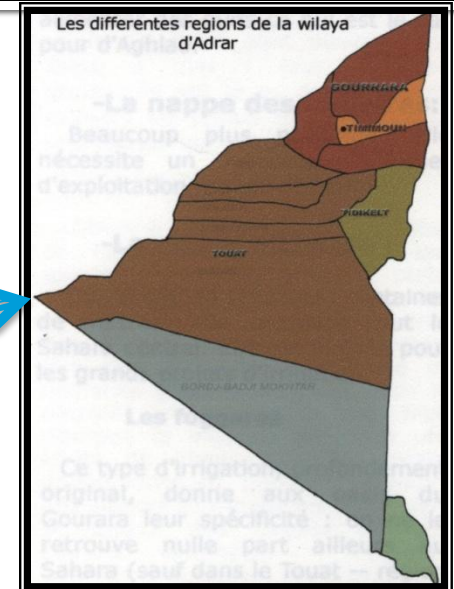
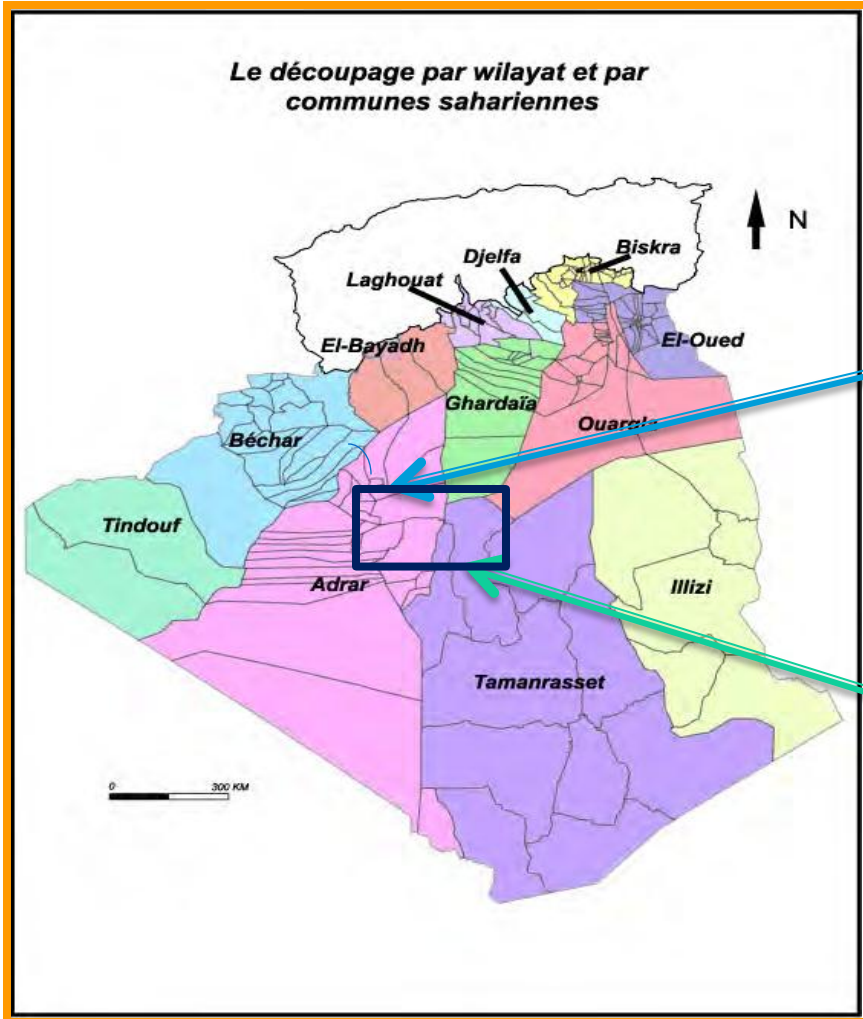
La richesse de la flore algérienne en plantes médicinales et aromatiques est incontestable. Leur utilisation dans la médecine traditionnelle sollicite l'intérêt récent des études scientifiques (Basli et al, 2012).

# 1. Contexte

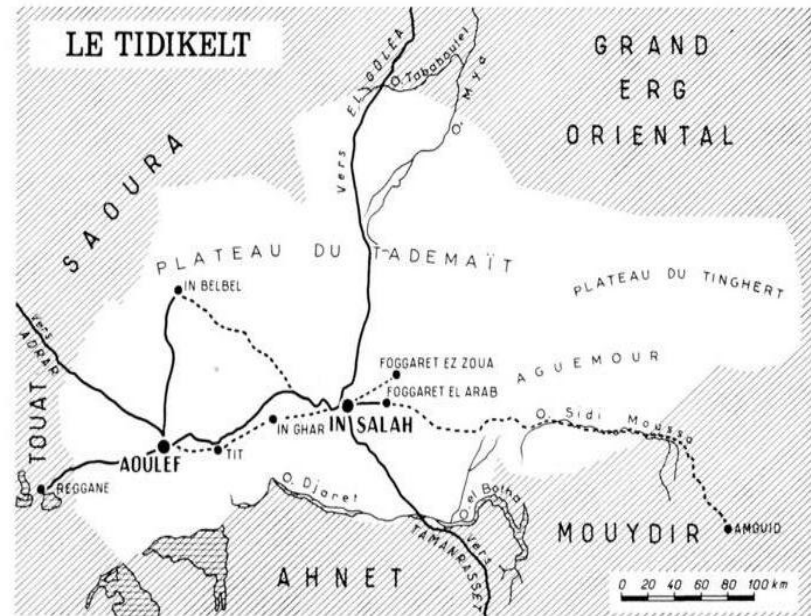
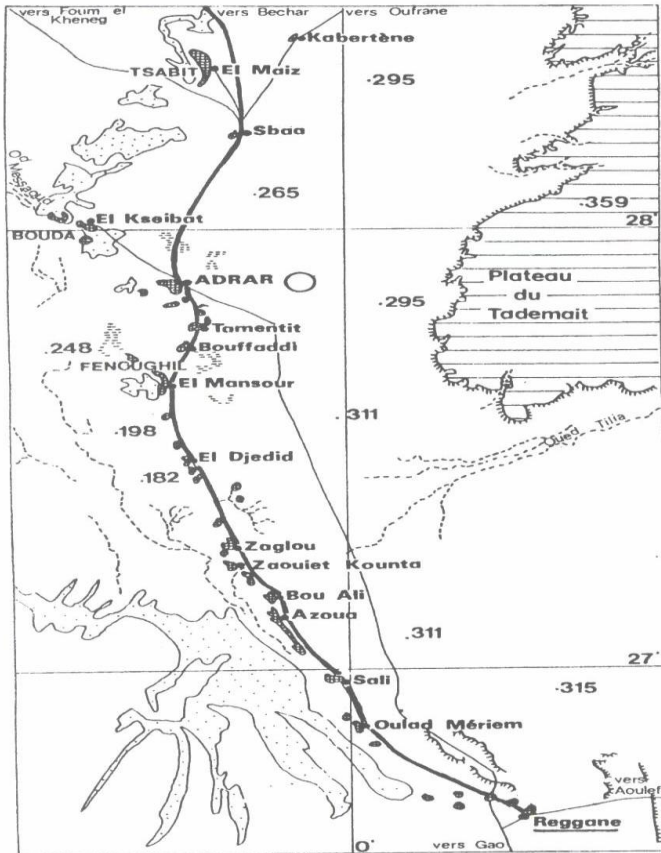
- En effet, l'objectif de cette communication est de présenter les résultats d'une étude ethnobotanique réalisée dans la région saharienne de l'Algérie (**Touat et le Tidikelt**).



## 2. Présentation de la zone d'étude



# 2. Présentation de la zone d'étude



- |                      |                                   |
|----------------------|-----------------------------------|
| .359 Cote d'un point | Palmeraie                         |
| Rebord de plateau    | Routes (1) et pistes (2)          |
| Oued                 | <b>Reggane</b> Chef lieu de daïra |
| Erg                  | <b>ADRAR</b> Chef lieu de wilaya  |
| Sebka                | 10 000 Population agglomérée      |
- 0 5 10 15 km

# 3. Matériels et méthode

- Enquêtes ethnobotanique portant sur la relation entre l'Homme et les plantes médicinales et aromatiques.
- Nous avons choisi un échantillon intentionnel représentatif, d' une catégorie spécifique, car la nature de l'objet d'étude nous demande de choisir un groupe d'âge spécifique, composé par des adultes afin que nous puissions procéder à la formule de l'entrevue.
- Au total 280 personnes ont été enquêtés (200 personnes dans la région de Touat et 80 dans la région de Tidikelt).
- L'enquête a été complétée par des observations participatives réalisées auprès les agriculteurs, les guérisseurs, les herborisées et les vendeurs des plantes médicinales. Elle nous a permis de collecter des renseignements précis, pour chaque région, sur l'emploi et les usages de ses plantes.



## 4. Résultat et discussions

### 4.1. Les PAM cultivées dans le Touat (TA) et le Tidikelt (TI)

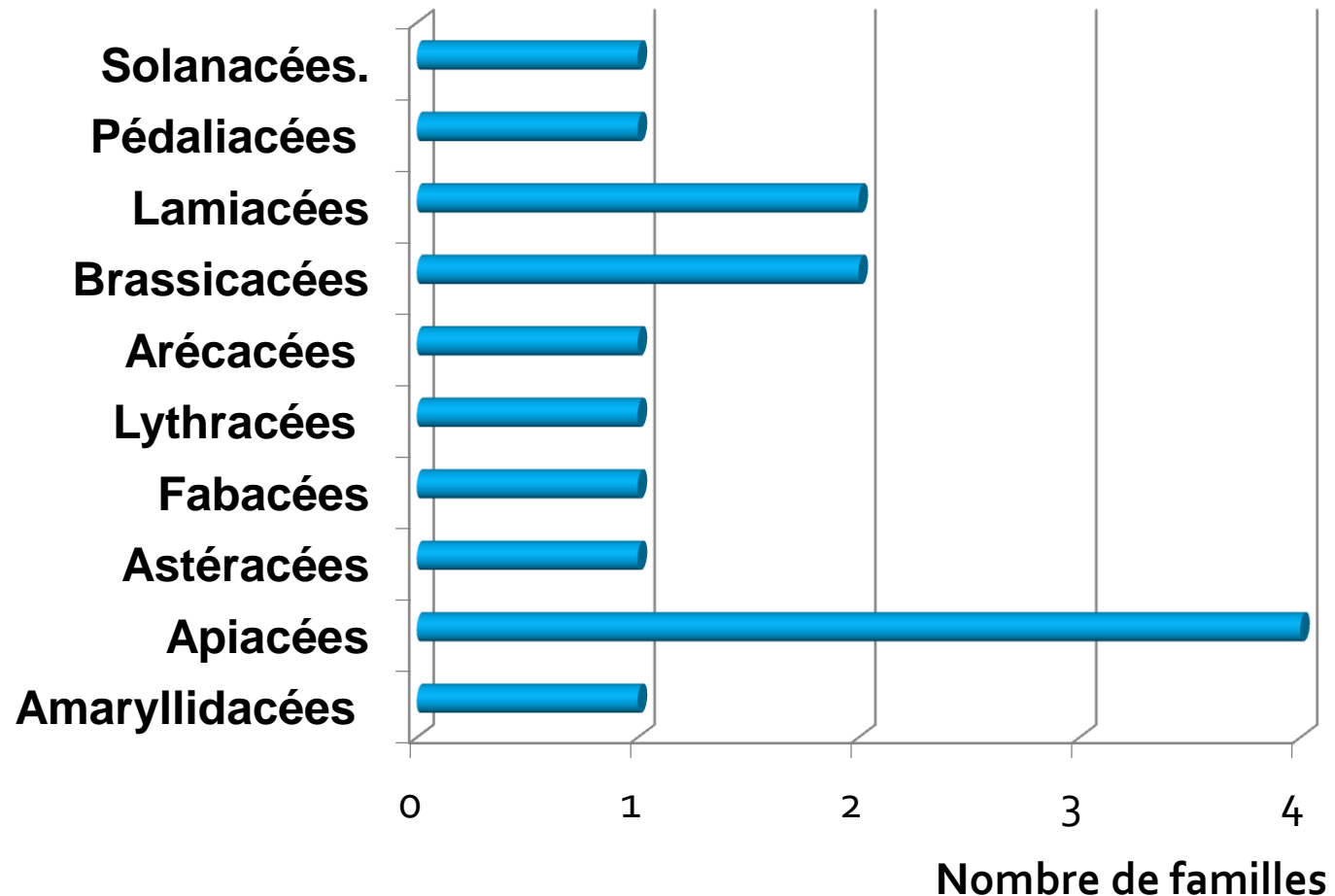
Page 08/19

Nom commun	Nom scientifique	Famille	TA	TI
<b>Ail cultivé</b>	<i>Allium sativum</i>	Amaryllidacées	x	x
<b>Basilic</b>	<i>Ocimum basilicum</i>	Lamiacées	x	x
<b>Carotte</b>	<i>Daucus carota</i>	Apiacées	x	x
<b>Coriandre</b>	<i>Coriandrum sativum</i>	Apiacées	x	x
<b>Fenouil</b>	<i>Foeniculum vulgare</i>	Apiécées	x	x
<b>Fenugrec</b>	<i>Trigonella foenum-graecum</i>	Fabacées	x	x
<b>Henné</b>	<i>Lawsonia inermis</i>	Lythracées	x	x
<b>Menthe verte</b>	<i>Mentha spicata L.</i>	Lamiacées	x	x
<b>Piment</b>	<i>Capsicum annum</i>	Solanacées	x	x
<b>Roquette</b>	<i>Eruca sativa</i>	Brassicacées	x	x
<b>Sésame</b>	<i>Sesamum indicum</i>	Pédaliacées	x	
<b>Palmier dattier</b>	<i>Phoenix dactylifera</i>	Arécacées	x	x
<b>Absinthe</b>	<i>Artemisia absinthium</i>	Astéracées	x	
<b>Cumin</b>	<i>Cuminum cyminum</i>	Apiacées	x	x

## 4. Résultat et discussions

### 4.1. Les PAM cultivées dans le Touat (TA) et le Tidikelt (TI)

Page 09/19



## 4. Résultat et discussions

### 4.2. Les principales utilisations des PAM par les autochtones

Page 10/19

**Nous avons constaté que les maladies du système gastro-intestinal sont les principales affections traitées par les PAM.**

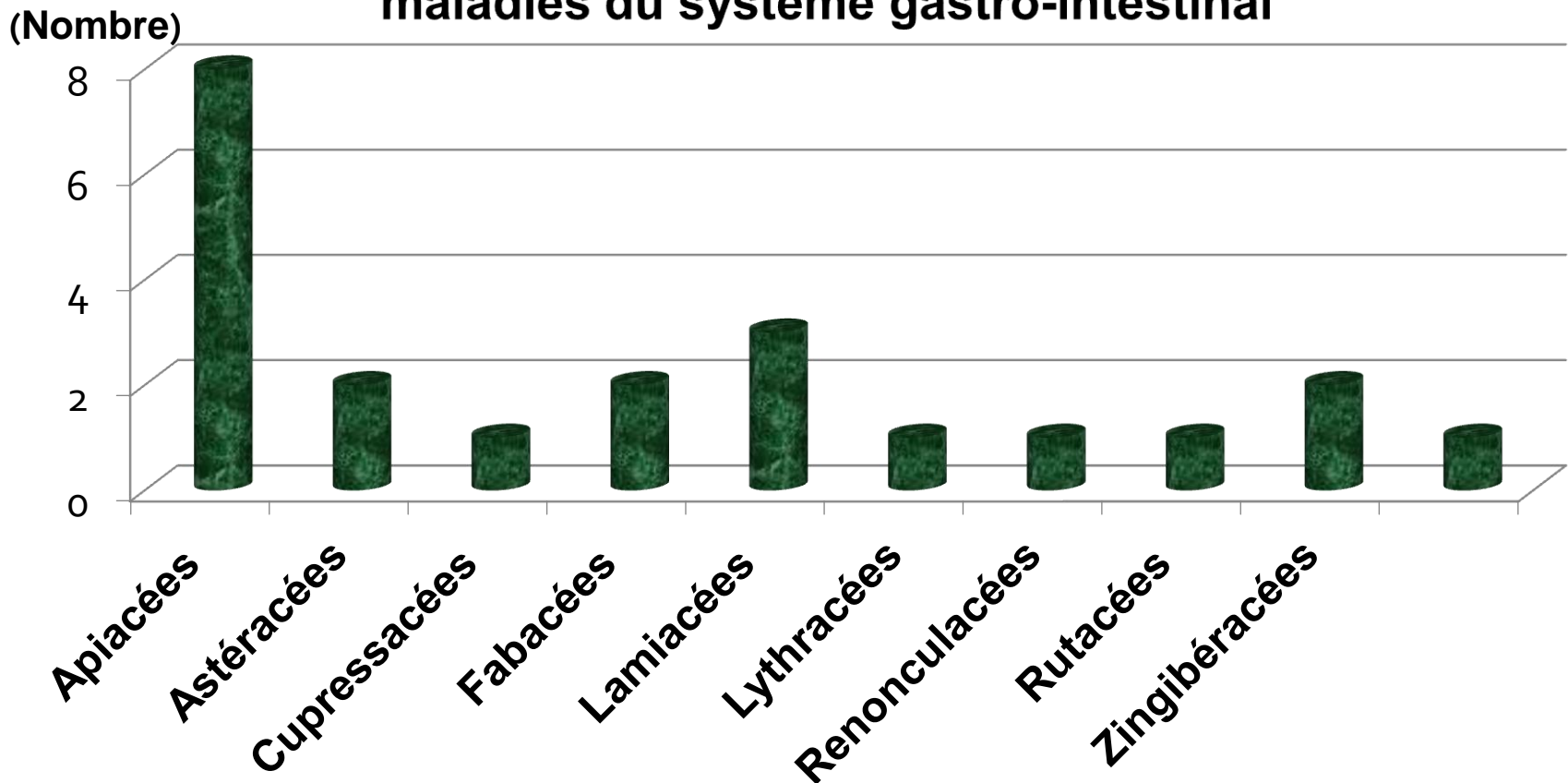
- Un mélange de plantes séchées et broyées porte plusieurs appellations, comme : Doua el me, Doua larab, Lahchaouche...etc.
- 22 Plantes de 10 familles locales (L) et introduites (I) composant ce médicament amer.

## 4. Résultat et discussions

### 4.2. Les principales utilisations des PAM par les autochtones

Page 11/19

Répartition des familles de plantes utilisées dans le traitement des maladies du système gastro-intestinal



# 4. Résultat et discussions

## 4.2. Les principales utilisations des PAM par les autochtones

Page 12/19

Les maladies	Les recettes
Maux de tête ou migraines	<ul style="list-style-type: none"><li>• Thym, basilic; gingembre, Nigel, menthe, etc.</li><li>• Cataplasme composé de: oignon rouge + graines de coriandre + Semences de carotte. mis dans une compresse et plate sur la tête</li></ul>
La toux	<ul style="list-style-type: none"><li>• Plante de (Almkhinzh) + soupe (hrera).</li><li>• Miel + jus de citron + huile d'olive + Nigel.</li><li>• Huile d'olive + oignons + Nigel.</li><li>• Ail + huile d'olive.</li><li>• Plantes seules; infusion de gingembre; Réglisse...</li></ul>
Rhumes	<ul style="list-style-type: none"><li>• Miel+citron.</li><li>• Renifler les feuilles d'oignons.</li><li>•Fumigation de sucre brûlant; aspiration de la vapeur de eucalyptus ou bien l'Armoise.</li></ul>
Estomac	<ul style="list-style-type: none"><li>• Poudre de d'herbes vertes séché (Doua el mour) (médicament amer).</li><li>• Romarin; armoise; cumin du Sahara; zygophylle; cumin; coriandre ; verveine, fenouil ; menthe ; gingembre ; fenugrec</li></ul>
Les ulcères gastriques	<ul style="list-style-type: none"><li>• Écorces de grenade + feuilles du Juniper.</li></ul>
Les vers intestinaux	<ul style="list-style-type: none"><li>• Armoise, harmal.</li></ul>
Constipation	<ul style="list-style-type: none"><li>•Séné du Sahara, dattes</li></ul>

## 4. Résultat et discussions

### 4.3. Les autres utilisations des PAM par les autochtones

Page 13/19

#### 1) Sel de l'Aïd

- Il est préparé comme une épice spécifique de la viande d'Aïd al-Adha
- Mais une quantité de ce sel est maintenue pour soigner les maladies du larynx. Il est composé de 19 familles de différentes espèces locales (L) et introduites(I).

## 4. Résultat et discussions

### 4.3. Les autres utilisations des PAM par les autochtones

Page 14/19

#### Composition botanique du Sel de l'Aïd

Astéracées 2 (L)	Apiacées 8 (6L+2I)
Fabacées 2 (L)	Cupressacées 1(1I)
Lamiacées 3 (2L+1I)	Graminées 2(L)
Myristicacées 1 (I)	Lauracées (I)
Papilionacées. 2 (L)	Myrtacées 2 (I)
Renonculacées 1 (L)	Pipéracées 2 (I)
Rutacées 1 (L)	Rosacées 1 (L)
Valérianacées 1 (L)	Solanacées 1 (L)
Zygophyllacées 1 (L)	Zingibéracées 3 (I)

## 4. Résultat et discussions

### 4.3. Les autres utilisations des PAM par les autochtones

Page 15/19

#### 2) Le henné

*Les feuilles de l'henné sont utilisées à plusieurs fins:*

- Préparations pharmaceutiques, philtres, teinture des tissus, soins de beauté.
- Dans tous les cas, elles sont d'abord pilées et réduites en poudre très fine.
- La teinture est obtenue par ébullition de cette poudre dans l'eau. Les vêtements ou les tentures à teindre y sont trempés additionnées d'un peu de lin.
- Pour les soins de beauté, la poudre est légèrement chauffée dans de l'eau. Du liquide obtenu, les femmes s'enduisent les cheveux finement tressés ; elles s'enveloppent les mains et les pieds des bandelettes imprégnées de cette décoction (Devors, 1947).



## 4. Résultat et discussions

### 4.4. Les utilisateurs des PAM

Utilisation des PAM par les gens de Touat				
sexe	Oui		Non	
	Nombre	%	Nombre	%
masculin	51	56,67	39	43,33
féminin	100	90,91	10	9,09
total	151	75,5	49	24,5

Utilisation des PAM par les gens de Tidikelt				
sexe	Oui		Non	
	Nombre	%	Nombre	%
masculin	35	87,5	5	12,5
féminin	39	97,5	1	2,5
total	74	92,5	6	7,5

Dans la région de **Touat** nous constatons que :

- 1- La majorité des répondants ont des connaissances et utilisent les PAM (75,5%);
- 2- Les PAM sont utilisées plus par femmes que par les hommes (90,91% contre 56,67%) : différence significative à  $p \leq 0,01$ .

Les résultats de la région de **Tidikelt** nous confirme les deux remarques, mais avec une utilisation plus accentuée par les femmes et les hommes (92,5 %), ce qui montre l'importance des PAM dans la société saharienne. D'après nous enquête, 78% des plantes les plus utilisées par les autochtones, sont : *Trigonella foenum-graecum*, *Coriandrum sativum*, *Ammodaucus leucotrichus*, *Artemisia herba alba*, *Zygophyllum sp* .

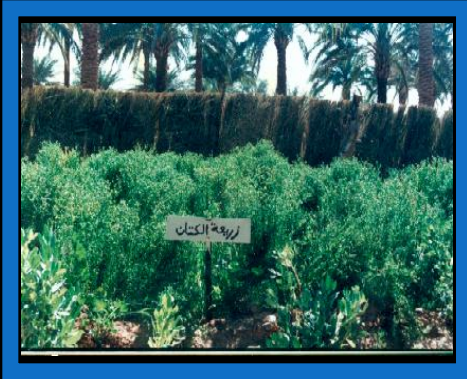
## 5. Conclusion

L'utilisation des plantes aromatiques et médicinales constituent un des aspects socioculturels de la société saharienne en Algérie.

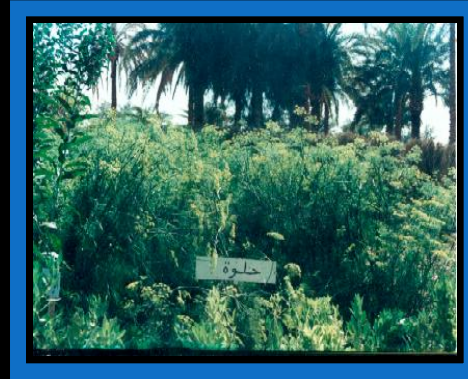
Les autochtones possèdent des connaissances incontestables sur la culture et l'utilisation des PAM ce qui leur permet de garder ce patrimoine socioculturel inspiré de la nature.

Evidemment, les femmes sont plus attachées à la culture d'utilisation des PAM par rapport aux hommes, vu le rapport entre la femme et la terre source de reproduction et de croissance, et symbole de générosité et de pureté.

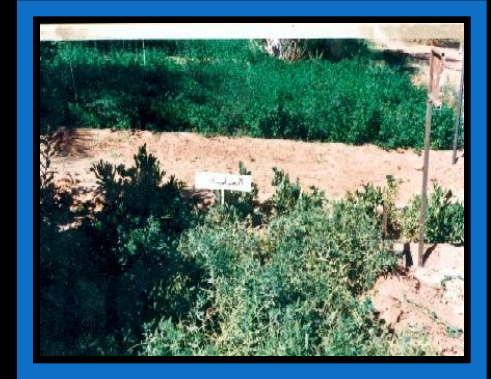
*Merci pour votre attention*



Lin



Fenouil



Fénugrec



Menthe



Plante de henné, absinthe, corona