



**HAL**  
open science

# Importer le rêve aborigène dans l'espace agricole occidental: transformations et (ré)-appropriations

Kevin Morel

► **To cite this version:**

Kevin Morel. Importer le rêve aborigène dans l'espace agricole occidental: transformations et (ré)-appropriations. Colloque international transdisciplinaire "Rêve et Espace", Université de Montréal, Sep 2016, Montréal, Canada. hal-02945818

**HAL Id: hal-02945818**

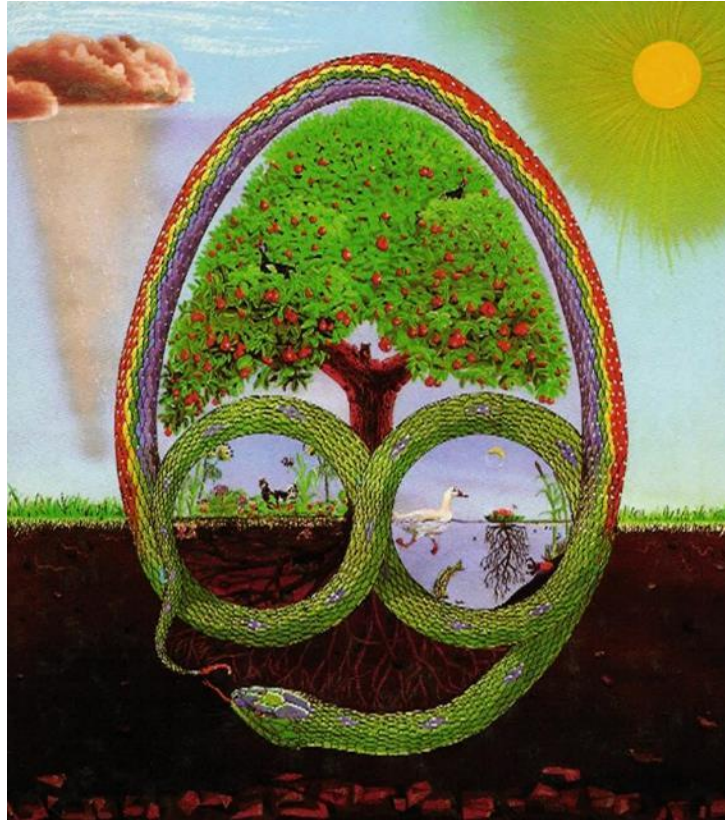
**<https://hal.inrae.fr/hal-02945818>**

Submitted on 22 Sep 2020

**HAL** is a multi-disciplinary open access archive for the deposit and dissemination of scientific research documents, whether they are published or not. The documents may come from teaching and research institutions in France or abroad, or from public or private research centers.

L'archive ouverte pluridisciplinaire **HAL**, est destinée au dépôt et à la diffusion de documents scientifiques de niveau recherche, publiés ou non, émanant des établissements d'enseignement et de recherche français ou étrangers, des laboratoires publics ou privés.

# Importer le Rêve Aborigène dans l'espace agricole occidental : Transformations et (ré)-appropriations



**Kevin Morel**

Docteurant à l'UMR Sciences pour l'Action et le Développement: Activités, Produits, Territoires  
INRA/AgroParisTech/Université Paris-Saclay





## Le Rêve Aborigène: la relation à l'espace comme Loi .I



*Ngurrara II (Mon pays)*, 10\*8m, peinture collective sur toile (40 artistes), 1997



## Le Rêve Aborigène: la relation à l'espace comme Loi .II

Le *Dreaming* ou *Law* est une dimension cosmogonique dans laquelle les ancêtres totémiques façonnèrent la substance du monde et marquèrent l'espace de **principes ordonnateurs et organisateurs**. Ce temps n'est pas révolu, *everywhen* de William Stanner.

« C'est un genre de *charte* des choses qui ont encore lieu, et un genre de logos ou **principe d'ordre transcendant** tout ce qui fait sens pour l'Aborigène »

Eliade, M., 1967. *Australian Religions: An Introduction*. Part II. *Hist. Relig.* 6, 208–235. p. 209

« Imagine un motif (“Pattern”). Ce motif est stable mais non fixe. Imagine le dans autant de dimensions que tu le souhaites – mais plus de trois. Ce motif a de nombreux fils aux multiples couleurs et tous les fils sont connectés et sont en relation avec les autres. Les fils individuels sont toutes les formes de vie. [...] Si tu te tiens proche du motif, tu peux voir un seul fil. Si tu t'éloignes, tu peux voir comment les fils sont connectés aux autres, si tu t'éloignes encore plus, tu pourras voir le motif en entier – et c'est seulement là que tu pourras reconnaître le motif en entier dans chaque fil individuel.[] C'est le motif qu'ont fait les Ancêtres. C'est la vie, la création, l'esprit et c'est là, dans le pays. »

Kwaymullina, A., 2005. *Seeing the light: Aboriginal law, learning and sustainable living in country*. *Indig. Law Bull.* 6, 12–15. p. 12



*Dreaming sisters*, Colleen Wallace Nungari



## Le Rêve Aborigène: la relation à l'espace comme Loi .III

### Réactualiser les motifs du rêve

Abondance ET continuation de toutes formes de vie

« The renewal of the edible species, animal and vegetable, is tantamount to a "**world renewal**". »

Eliade, M., 1967. *Australian Religions: An Introduction*. Part II. *Hist. Relig.* 6, 208–235. p. 221

### Une écologie spirituelle en mosaïques

« They refined these associations with tree corridors or belts, and copses, patches, clearings and plains. They maintained associations sometimes for centuries, by burning and, what was equally important, by not burning. They did all this because Dreamtime spirits and totemic ancestors made the land, then laid down laws and sanctions to ensure that it was maintained forever. »

Gammage, B., et al. 2005. *Far More Happier Than We Europeans": Aborigines and Farmers*. Menzies Centre for Australian Studies. 1-27. p.3



*Five Dreamings*, Michael Nelson Jakamarra **and friends**.

# A l'origine de l'Anthropocène: White Man Got No Dreaming\* (anymore ?) .I

**L'Equation industrielle**  
 $PI = \exp(NRD/RM)$

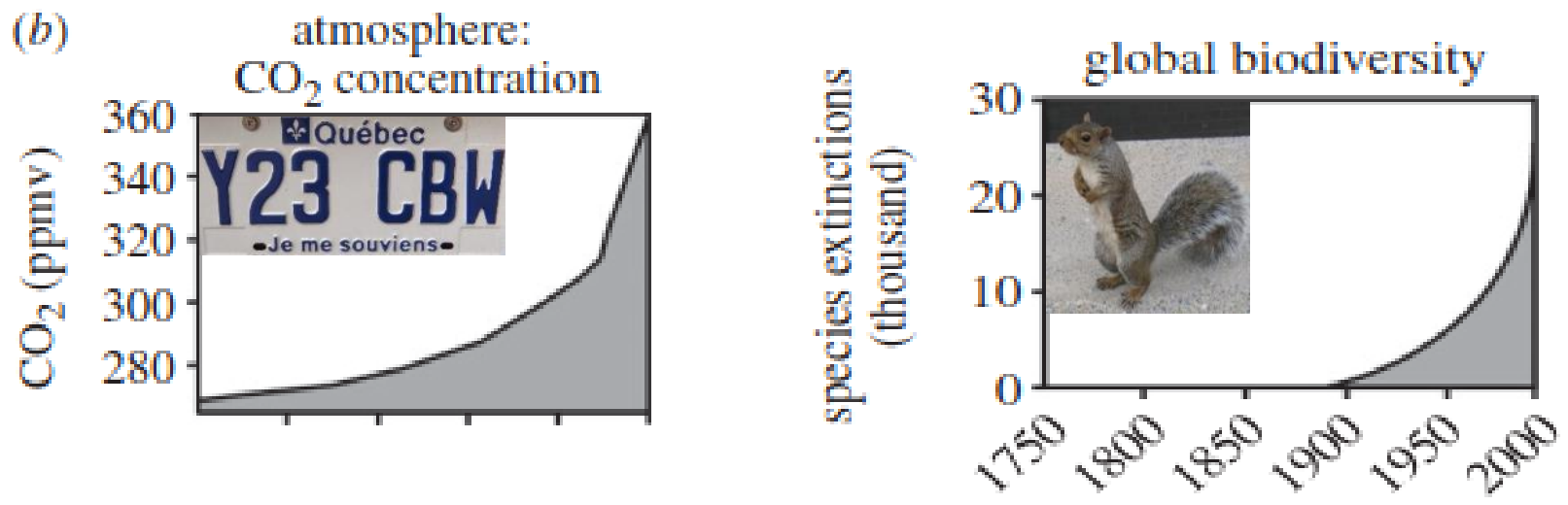
PI: Pensée industrielle, logique d'exploitation inédite issue de la modernité  
 NRD: Nature-ressource désanimée → réactif limitant qu'on pense/croit/espère illimité  
 RM: Raison mécaniste (newtonienne, galiléenne, cartésienne)

Latour, B., 2015. *Face à Gaïa: huit conférences sur le nouveau régime climatique*. la Découverte, Paris



Numéro 473 de Nature (2011)

« fonctionnalité, opérationnalité, productivité, fonctionnement, simplification, standardisation, optimisation, maîtrise, contrôle. » Boltanski, L., Thévenot, L., 1991. *De la justification : les économies de la grandeur*. Gallimard, Paris.



Steffen et al. 2011. *The Anthropocene: conceptual and historical perspectives*. Philos. Trans. R. Soc. Lond. Math. Phys. Eng. Sci. 369, 842–867

\*Stanner, W.E.H., 1979. *White Man Got No Dreaming: Essays, 1938-73*. Australian National University, Research School of Social Sciences, Canberra



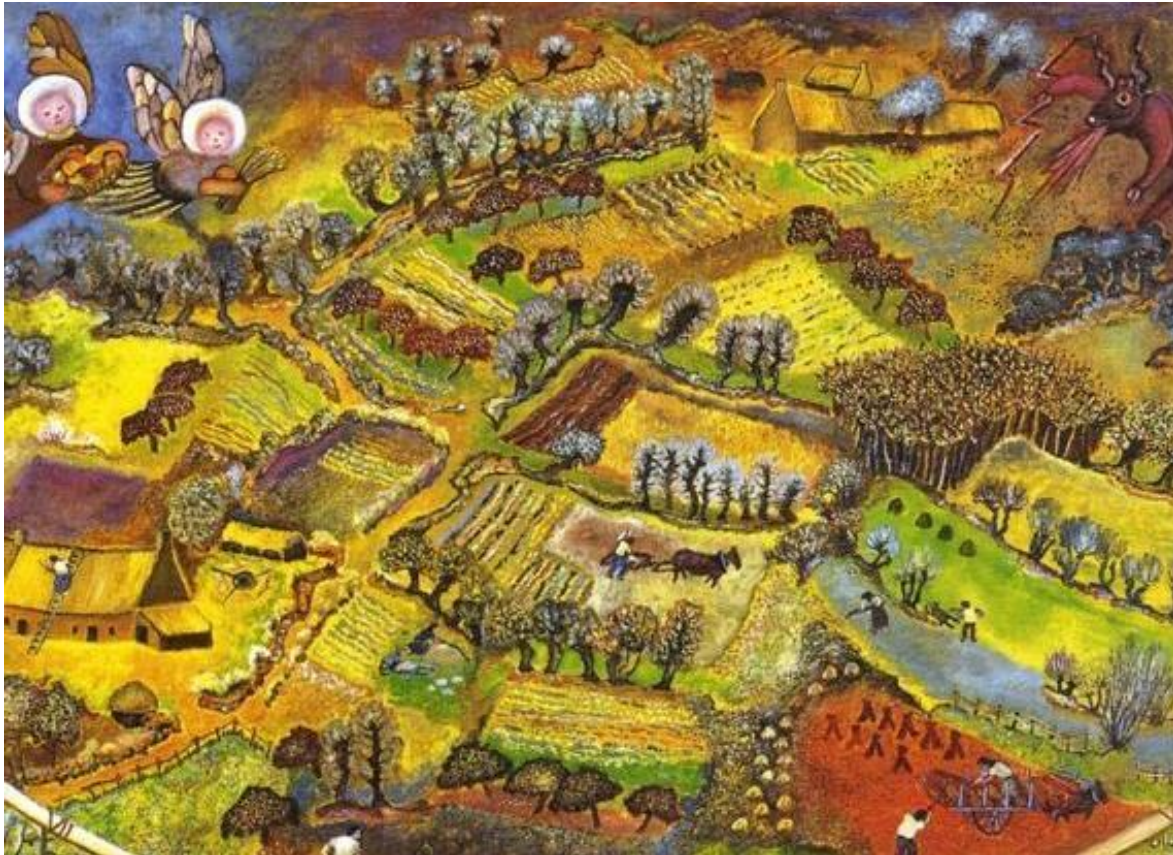
## A l'origine de l'Anthropocène: White Man Got No Dreaming\* (anymore ?) .II

Modernisation de l'agriculture=**agrandissement, spécialisation, mécanisation.**

Hervieu, B., Purseigle, F., 2013. *Sociologie des mondes agricoles*. A. Colin, impr. 2013, Paris

« le **parasite** – notre statut actuel – condamne à mort celui qu'il pille et qu'il habite sans prendre conscience qu'à terme il se condamne lui-même à disparaître. » Serres, M., 1992. *Le contrat naturel*. Flammarion, 1992, Paris

« Nous n'habitons plus avec elles [les bêtes]. Nul n'habite plus avec l'autre, nous dormons les uns les uns. Nous survivons sous le régime de la **séparation**. » Serres, M., 2003. *Hominescence*, ed. Le Livre de Poche, Paris.



La mémoire des champs: la vie paysanne en Morbihan vers 1950, Lucien Pouëdras



Rangée de moissonneuses-batteuses dans un openfield aux USA

## Les agricultures alternatives: retour du Rêve dans l'espace agricole

Ingénierie généralisée d'une techno-nature ou **repeuplement des imaginaires** ?

Bonneuil, C., 2014. *L'Anthropocène et ses lectures politiques*. Possibles 3. Institut Momentum // Stengers, I., 2013. *Au temps des catastrophes. Résister à la barbarie qui vient*. La Découverte, Paris.

« La géohistoire requiert un changement dans la définition même de ce qui signifie avoir, tenir ou occuper un espace; de ce que signifie **être approprié par une terre**. »

Latour, B., 2015. *Face à Gaïa: huit conférences sur le nouveau régime climatique*. La Découverte, Paris.

« Les actes d'aménagement qui ne tiennent pas compte de cette relation éthique de l'être humain à ses lieux [...] aboutissent à produire un monde inhabitable (écosymboliquement, ce qui ne veut pas dire qu'il ne soit pas viable biologiquement). Une construction dont la technique serait purement fondée sur la science [...], autrement dit purement fonctionnelle, serait totalement inhumaine. En bien ou en mal, **l'habiter humain ne peut être qu'éthique**. »

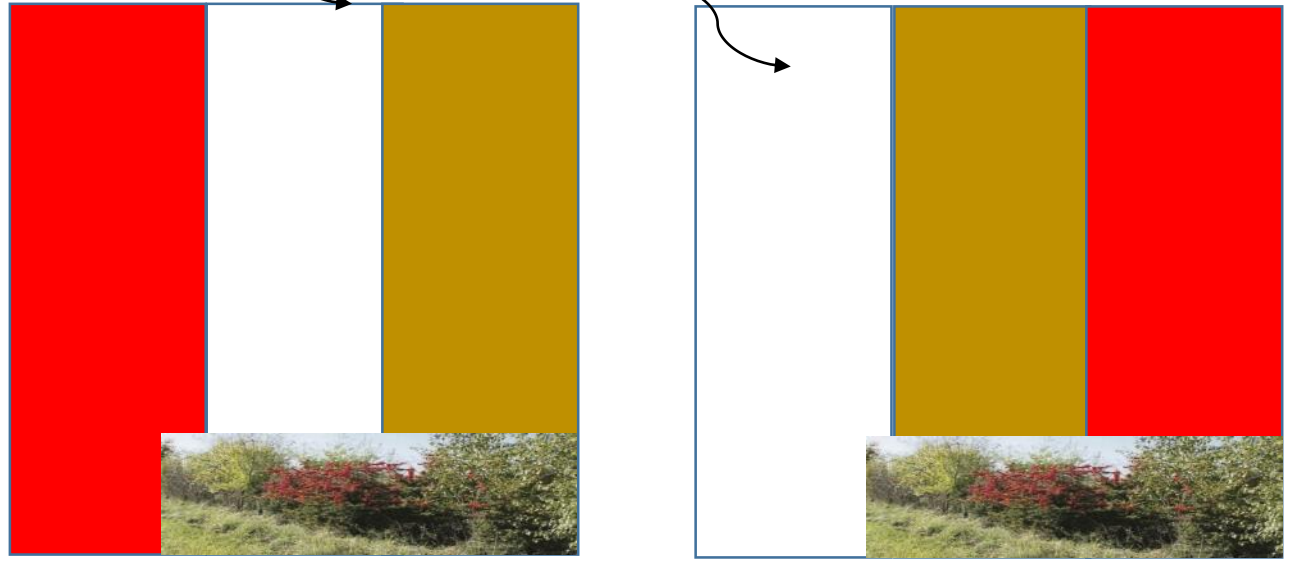
Berque, Augustin. 1996. *Etre humains sur la terre: Principes d'éthique de l'écoumène*. Gallimard, Paris.







# L' espace agricole: l'agronomie c'est bête comme chou



## Assolement:

« On met quoi où c't'année ? »

$T_n$

$L_n$

**T=Temps**

**L=Location**

## Rotation:

« On met c't'année en considérant les autres années ? »

$T(n;n-m:n+m)$

$L(n;n-m:n+m)$

« Blanc sur rouge, rien ne bouge... »

## Itinéraire technique

« combinaison logique et ordonnée de techniques qui permettent de contrôler le milieu et d'en tirer une production donnée. »

M., Sébillotte 1974. *Agronomie et agriculture. Essai d'analyse des tâches de l'agronome. Cah. ORSTOM, sér. Biol.* : 3-25

→ souvent un **package TK** (« laboratorisation du monde »)

Callon, M. et al. 2001. *Agir dans un monde incertain. Essai sur la démocratie technique*, Paris, Seuil.

Implique **profondeur (travail du sol)**

- Travail du sol plus ou moins profond

## Système de culture

« ensemble des modalités techniques mises en œuvre sur des parcelles cultivées de manière identique. Chaque système se définit par :

- la nature des cultures et leur ordre de succession,
- les itinéraires techniques appliqués à ces différentes cultures, ce qui inclut le choix des variétés. »

Sébillotte M., 1990. *Système de culture, un concept opératoire pour les agronomes*. In : L. Combe et D. Picard coord., *Les systèmes de culture*. Inra, Versailles : 165-196

**En gros, l'espace agricole, c'est une intégration spatio-temporelle de matière et d'information!  
Mais c'est quand même plutôt bien droit.**

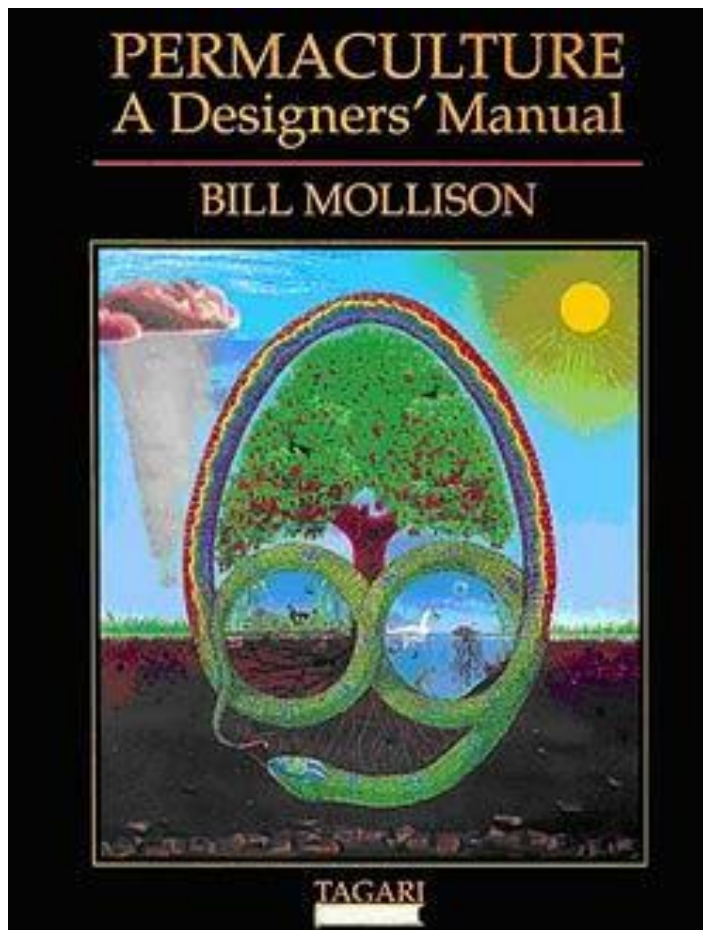




*Yann Arthus Bertrand ©, photo prise à « ça pourrait être quasiment partout, c'est ça qui est triste »*



## La permaculture: le Rêve aborigène à la « sauce occidentale », sur place ou à emporter ?



« Permaculture (permanent agriculture) is the conscious design and maintenance of agriculturally productive ecosystems which have the diversity, stability, and resilience of natural ecosystems. It is the **harmonious integration of landscape and people** providing their food, energy, shelter, and other material and non-material needs in a sustainable way. »

Mollison, Bill. 1988. *Permaculture: A Designers' Manual*. Tyalgum, Australia: Tagari Publications. p.9

« I believe that unless we **adopt sophisticated aboriginal belief systems** and learn respect for all life, then we lose our own, not only as lifetime but also as any future opportunity to evolve our potential. » p. 2

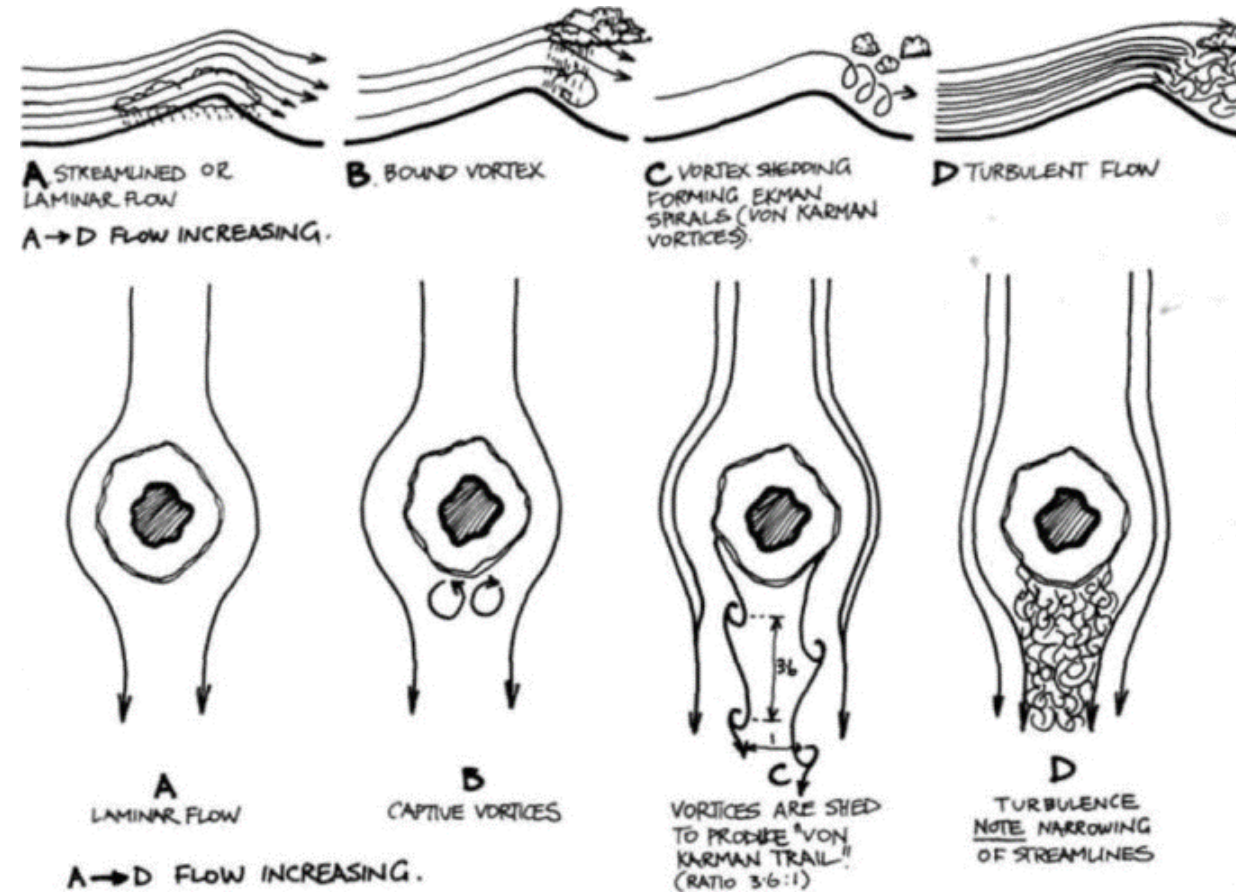
« I find great **personal meaning** in the Australian aboriginal life ethic, and little enough comfort in any pie-in-the-sky. If it is my actions which determine the sky, I want it to be full of life, and **I choose to believe** that I am part of all that action, with my own job to do in this life form, and other jobs to do in other phases. » p. 94

# Tisser les motifs du Rêve I

« Patterns are forms most people understand and remember. They are as **memorable and repeatable as song, and of the same nature.** » p. 70

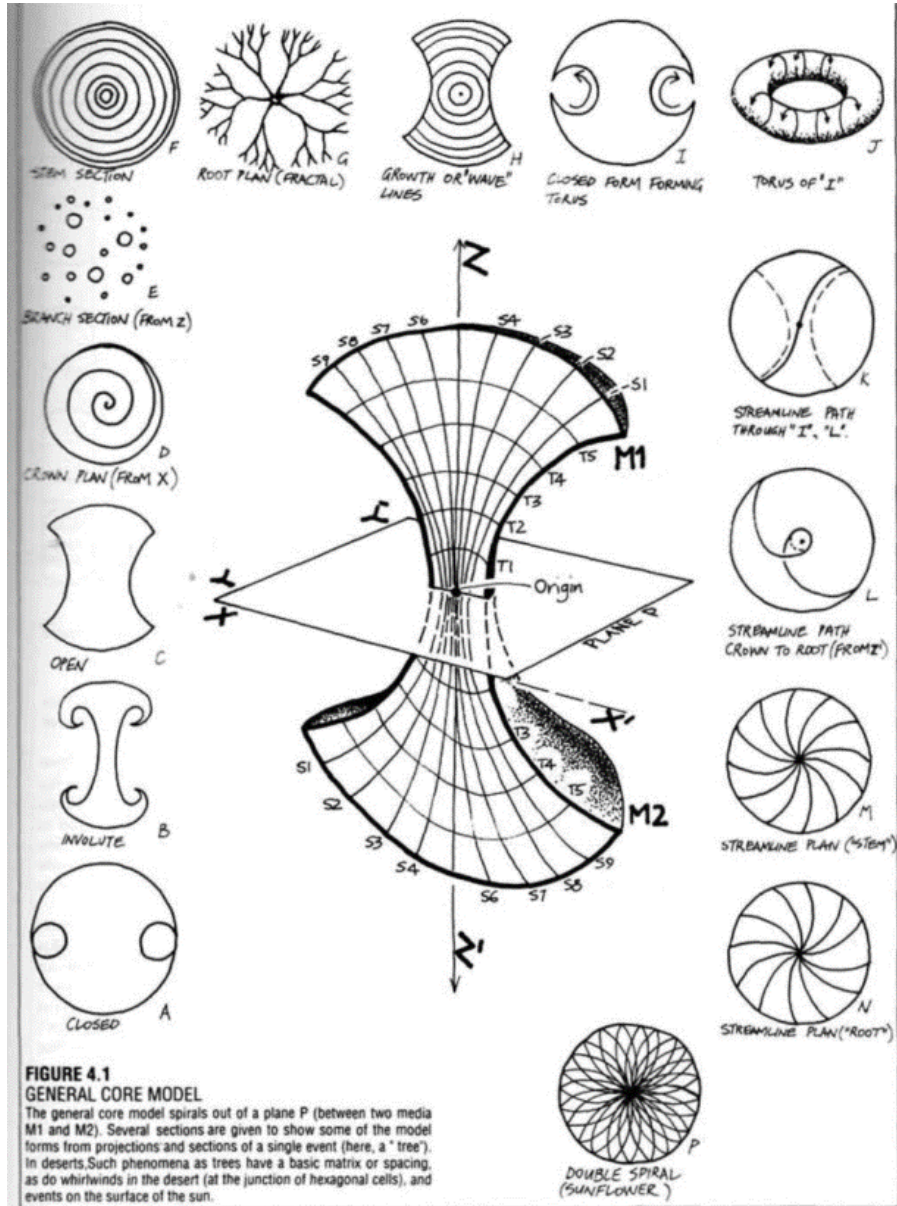
« An understanding (even a partial understanding) of the underlying patterns that link all phenomena creates a powerful abstract tool for designers. » p. 94

L'observation assidue des formes et flux dans la nature fait apparaître des **motifs récurrents de fonctionnement énergétique, croissance des formes ou flux d'information.** Un des buts du permaculteur est de comprendre ces motifs pour pouvoir les intégrer et les combiner dans un design.





## Tisser les motifs du Rêve .II



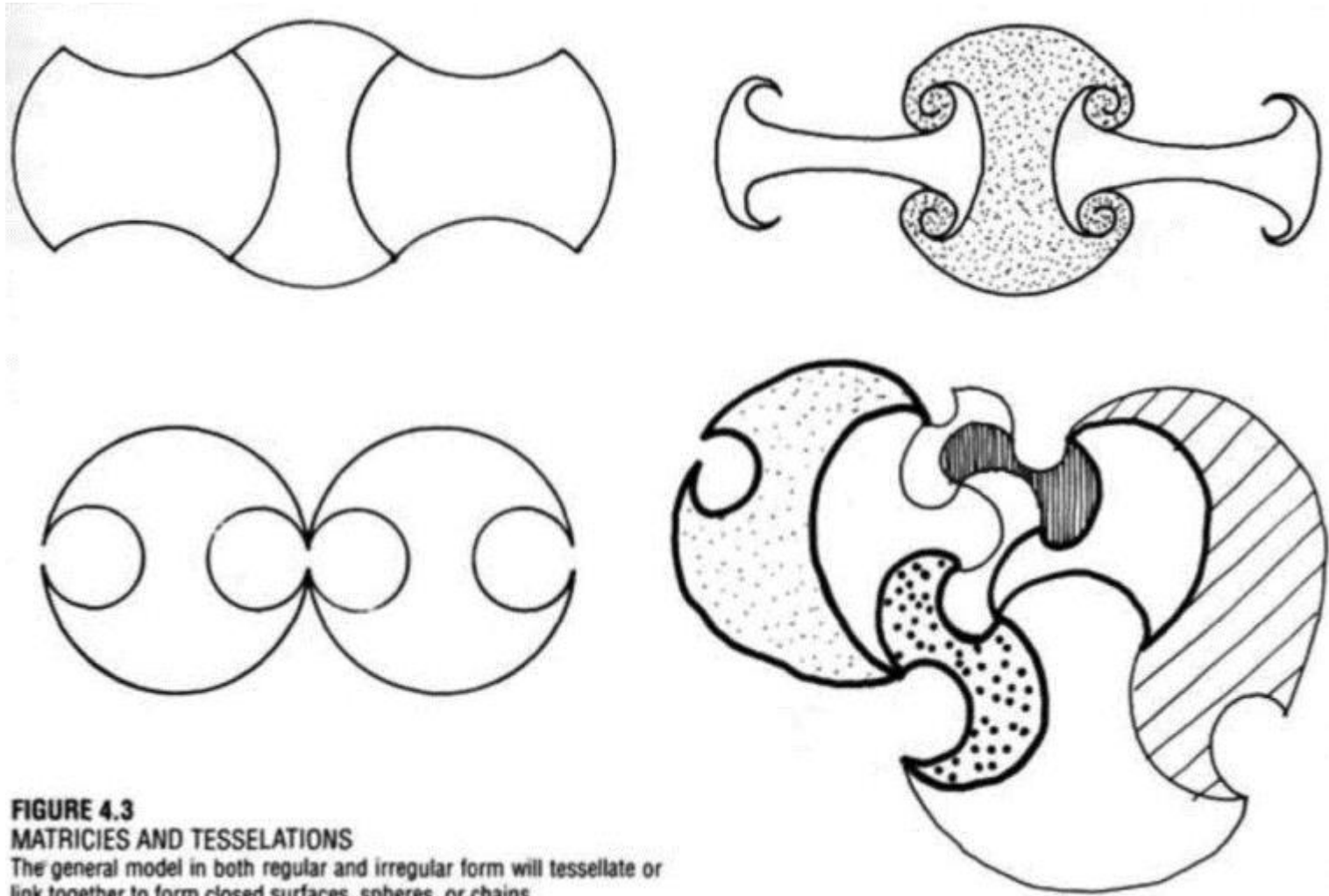
- **WAVES** on water and "frozen- as ripples in dunes and sandstones, or fossilised quartzites and slates.
- **STREAMLINES**, as foam strips on water, and in streams themselves.
- **CLOUD FORMS** in travertine (porous calcite from hot springs), tree crowns, and "puffy" clouds or as cloud streams.
- **SPIRALS** in galaxies, sunflowers, the global circulation of air, whirlpools, and chains of islands in arcs.
- **LOBES**, as at the edge of reefs, in lichens, and fringing the borders of salt pans.
- **BRANCHES**, in trees and streams converging or diverging; explosive shatter zones.
- **SCATTERS** of algae, tree clumps in swamps, islands, and lichens on rocks.
- **NETS** as cracks in mud, honeycomb, inside bird bones, in the columns of basalt (as viewed from above), and cells of rising and falling air on deserts





## Tisser les motifs du Rêve .IV

Compaction et complexion: la tessellation

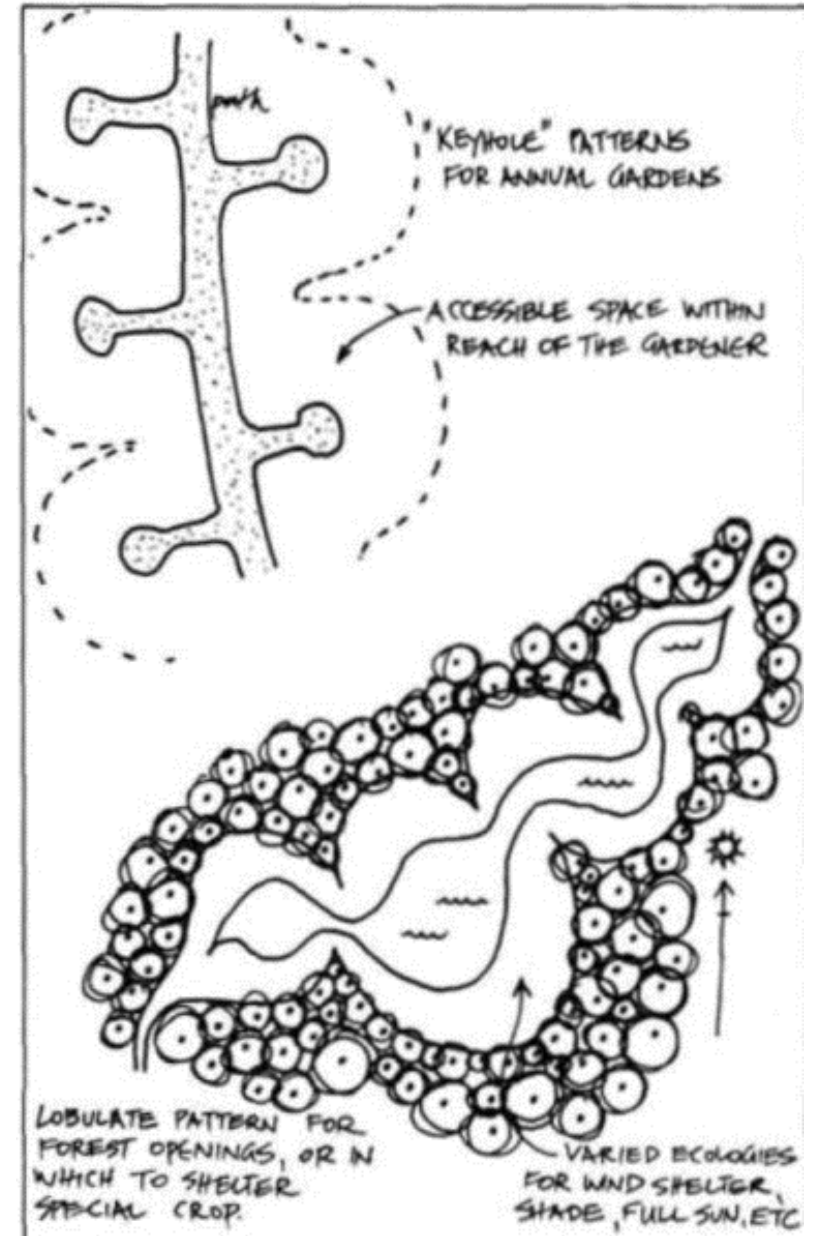


**FIGURE 4.3**  
**MATRICIES AND TESSELATIONS**  
The general model in both regular and irregular form will tessellate or link together to form closed surfaces, spheres, or chains.



Rappel des motifs du Rêve

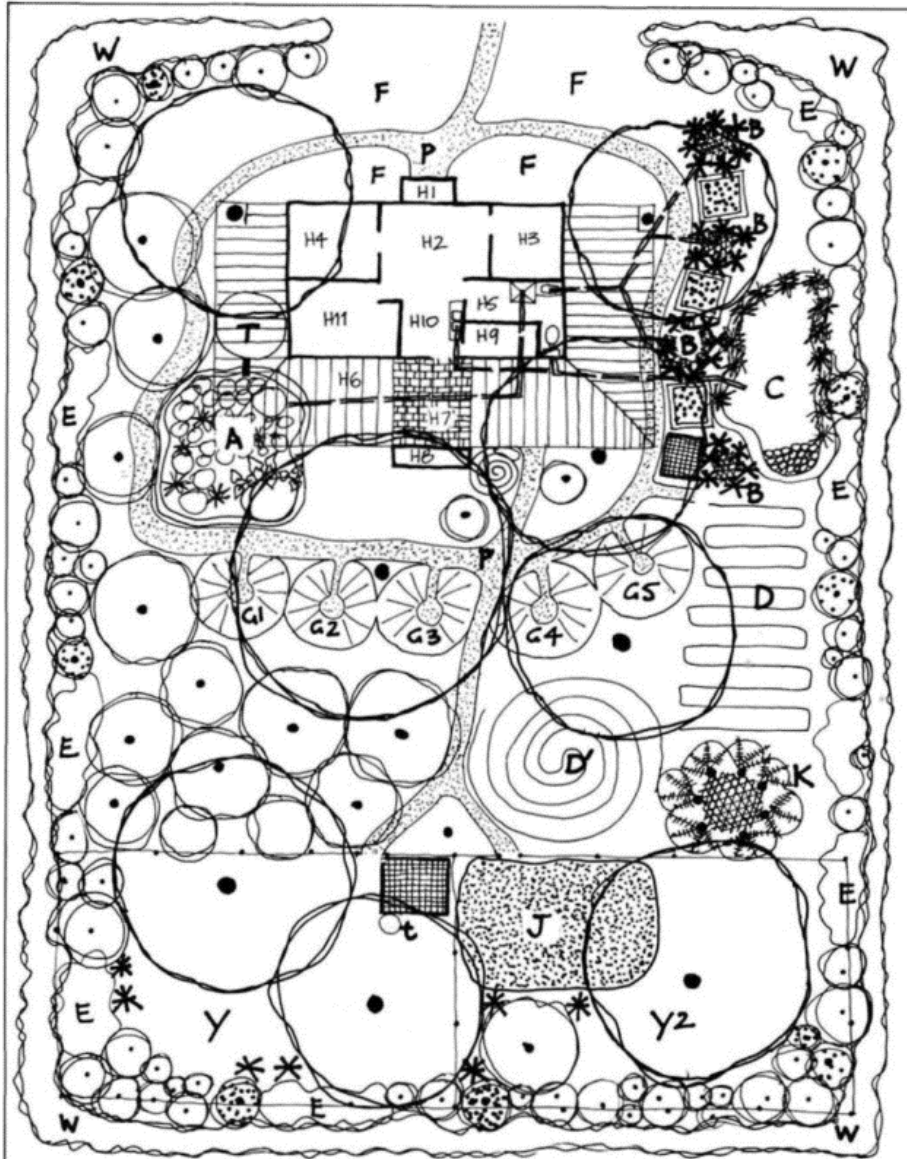
## Tisser les motifs du Rêve .VI



Frontières et bordures comme zones d'**accumulation** de matière et de **diversité**

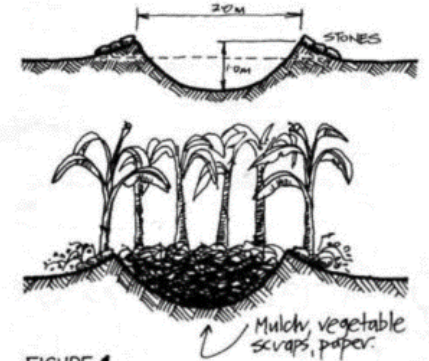


# Le paysage cultivé: processus-mosaïque .I

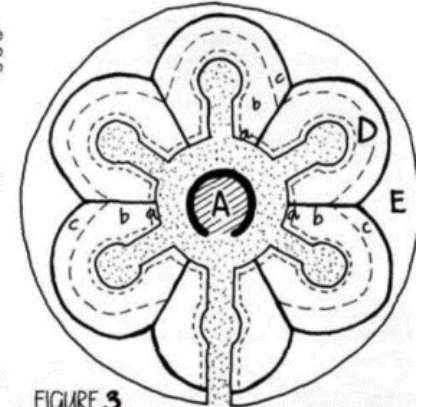


Design d'un jardin p.270

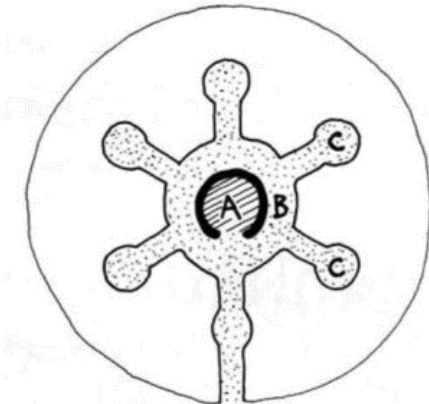
**FIGURE 10.26**  
GANGAMMA'S MANDALA.  
An ideal "least path", zero-runoff, accessible layout for tropical home gardens. FIGURE 10.26.4 shows how this mandala can be scaled up for group gardens at schools, villages, etc. Gangamma is an Indian permaculture student.



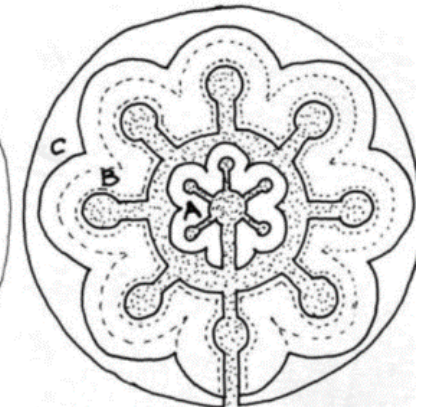
**FIGURE 1**  
Sectional elevation of banana/papaya arc.



**FIGURE 3**  
D Keyhole beds about 15m across.  
E Hedgerow of barrier plants.  
ZONES IN KEYHOLE BEDS:  
a Pathside greens.  
b Narrow bed plants.  
c One visit crops.



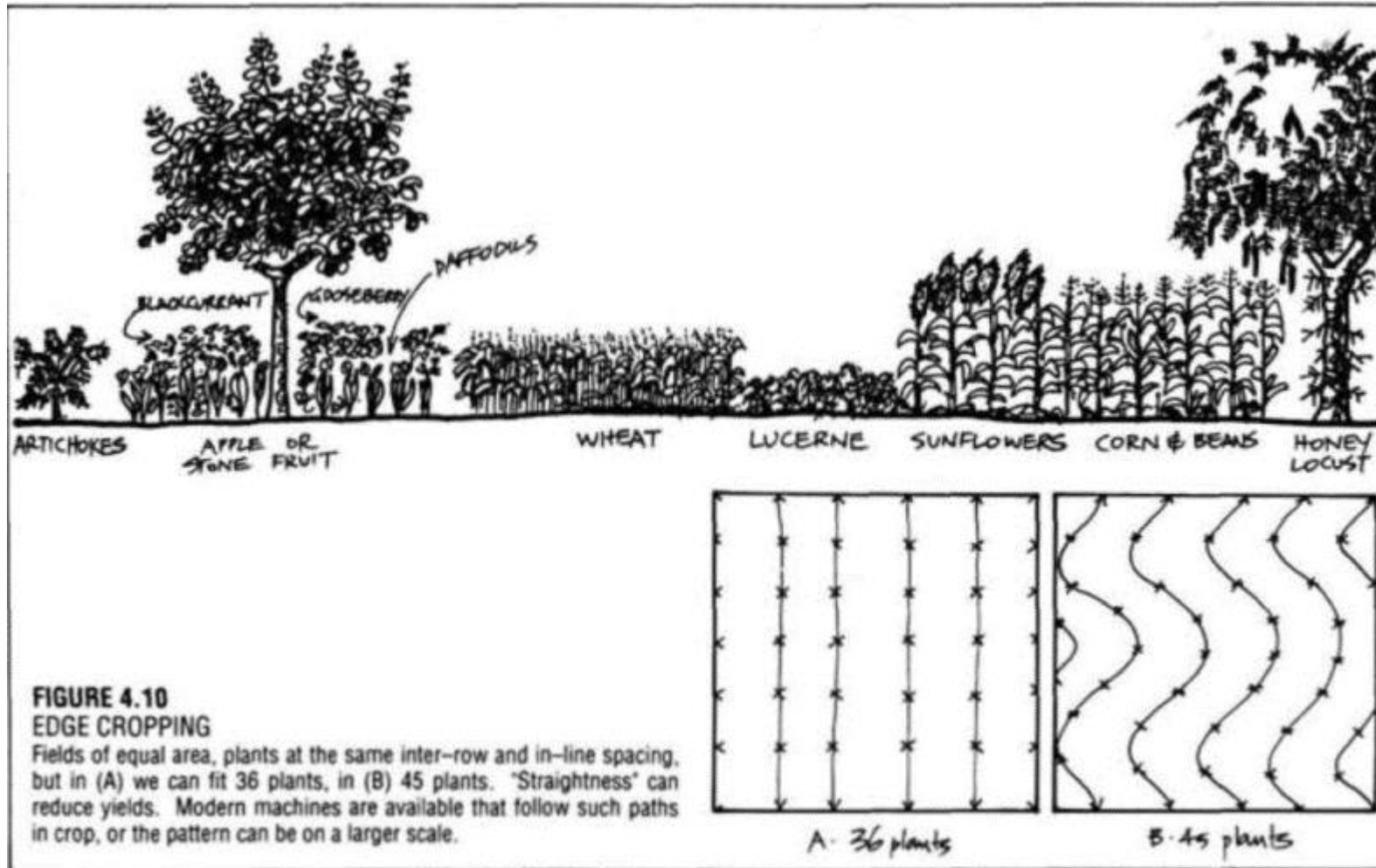
**FIGURE 2**  
A Mulch or circle garden = "banana circle."  
B The annular path.  
C The keyhole paths.



**FIGURE 4**  
A 5 "Banana circles"  
B Keyhole beds  
C Hedge and barrier.

Design d'un jardin p.275

## Le paysage cultivé: processus-mosaïque .II



« Organisms such as ourselves exist only as an inseparable part of our event environments, and are in **continual process of exchange** with the animate and inanimate entities that surround us. **We are acted upon and acting, created and creating, shaped and shaping** ». p. 95

« In life and in design, we must accept that immutable rules will not apply, and instead be prepared to be guided on our continuing exploration by **flexible principles and directive** ». p. 11

« **No individual "owns" the area, just a time-space slot.** » p. 28



## Processus-mosaïque en Normandie. I



*Photos de la ferme du Bec Hellouin, France © NJ Vereecken*



## Fermes maraîchères classiques

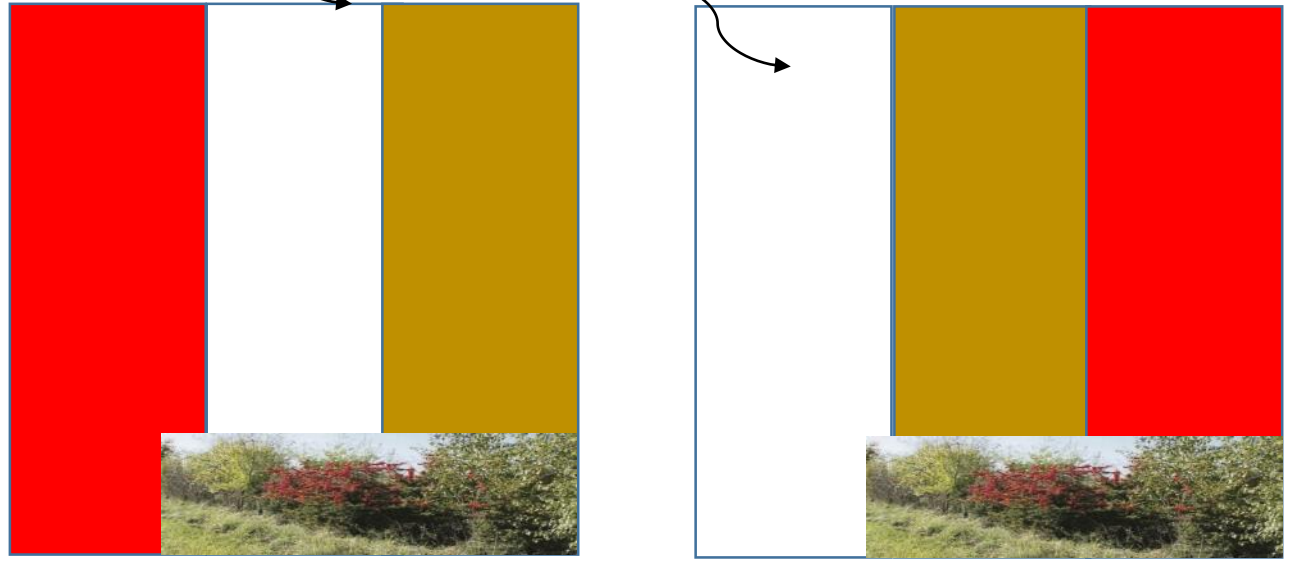


*Ferme maraîchère en Belgique © NJ Vereecken*





## L' espace agricole: l'agronomie c'est bête comme chou



### Assolement:

« On met quoi où c't'année ? »

$T_n$

$L_n$

**T=Temps**

**L=Location**

### Rotation:

« On met c't'année en considérant les autres années ? »

$T(n;n-m:n+m)$

$L(n;n-m:n+m)$

« Blanc sur rouge, rien ne bouge... »

### Itinéraire technique

« combinaison logique et ordonnée de techniques qui permettent de contrôler le milieu et d'en tirer une production donnée. »

M., Sébillotte 1974. *Agronomie et agriculture. Essai d'analyse des tâches de l'agronome. Cah. ORSTOM, sér. Biol.* : 3-25

### → souvent un package TK

Callon, M. et al. 2001. *Agir dans un monde incertain. Essai sur la démocratie technique*, Paris, Seuil.

### Implique profondeur (travail du sol)

- Travail du sol plus ou moins profond

### Système de culture

« ensemble des modalités techniques mises en œuvre sur des parcelles cultivées de manière identique. Chaque système se définit par :

- la nature des cultures et leur ordre de succession,
- les itinéraires techniques appliqués à ces différentes cultures, ce qui inclut le choix des variétés. »

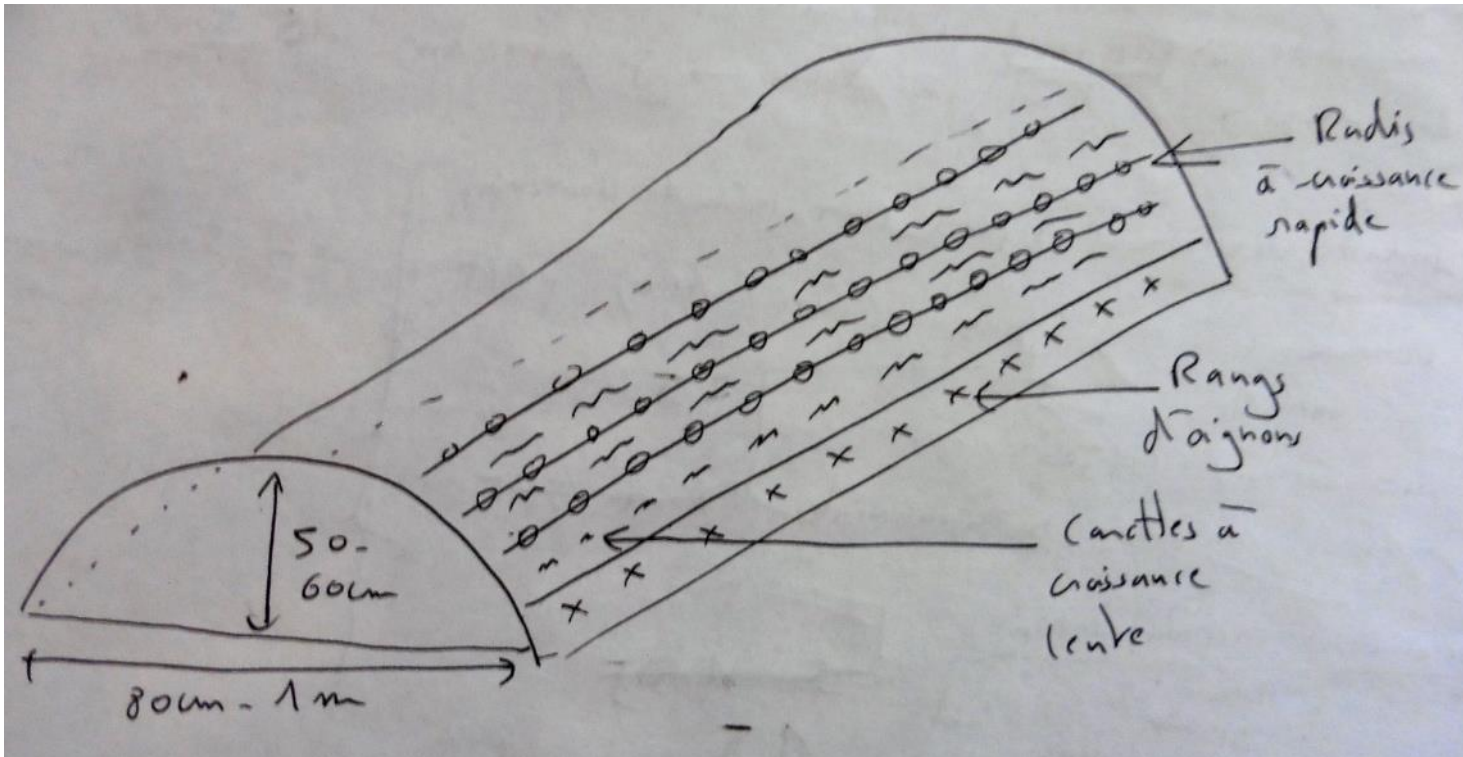
Sébillotte M., 1990. *Système de culture, un concept opératoire pour les agronomes*. In : L. Combe et D. Picard coord., *Les systèmes de culture*. Inra, Versailles : 165-196

**En gros, l'espace agricole, c'est une intégration spatio-temporelle de matière et d'information!  
Mais c'est quand même plutôt bien droit.**



## Processus-mosaïque en Normandie. II

### Niches spatio-tempo-informationnelles !



#### On rajoute:

- De la **verticalité**
- De la **temporalité intra-cycle**
- Des **chevauchements**
- Des **flux d'information entre les plantes** (allélopathie) directs et indirects
- Des microclimats





## Dadirri: une observation patiente, intime et interactive du Rêve

Pour les Aborigènes comme pour les permaculteurs, les motifs peuvent être découverts par une attention patiente et intime au monde – « **dadirri** » – qui va au-delà du pur intellect.

« an inner deep listening and quiet still awareness »

Reichardt, David. 2013. *Ngurunderi and the murray cod: glimpses into Australian aboriginal anthropology and cosmology from a white fella's viewpoint*. Scriptura 111 (0): 408-21. p.411

« Dadirri means waiting for as long as is necessary and employing all of the senses to perceive both the seen and the unseen realms. Trained in the realm of ecology, practitioners of dadirri are better equipped to perceive the unseen spiritual realm than those who simply see and analyse. » p.412

Sortir de la pensée purement cartésienne, intuition encouragée dans la permaculture pour « **ressentir le Rêve de l'espace** » et interagir avec lui.

« **Country** » as 'a nourishing terrain', and 'a place that gives and receives life' that is 'lived in and lived with' »



*Le zonage en permaculture*

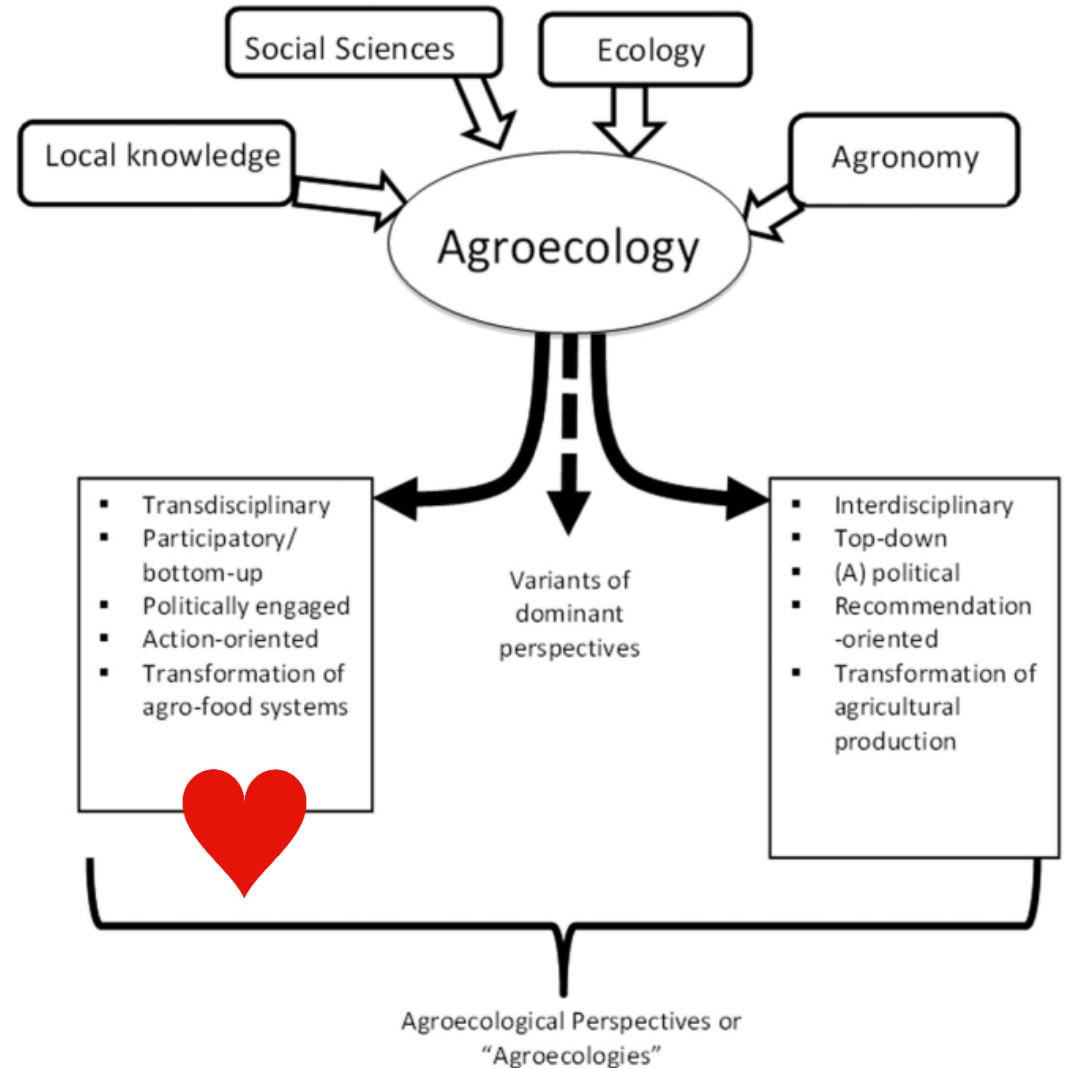
## De l'agronomie à l'agroécologie

Complexité matérielle/processus/ plus de package TK

Intégration de considérations éthico-spirituelles

On ne s'en sortira que par la **transdisciplinarité** !

We consider transdisciplinary approaches as those that value and integrate **different types of knowledge systems**, which can include scientific or academic disciplines, as well as different types of knowledge systems (i.e., experiential, local, indigenous, etc.), as well as adopt a problem-based focus.



Méndez, V.E., Bacon, C.M., Cohen, R., 2013. *Agroecology as a Transdisciplinary, Participatory, and Action-Oriented Approach*. *Agroecol. Sustain. Food Syst.* 37, 3–18.



## Import/export du Rêve: et si on jouait au bon sauvage !

Le piège de l'imitation nostalgique (piller le Rêve de l'autre ? Colonialisme onirique ?)

Prisonnier du dualisme Nature-Culture ?

Pas d'expérience écologique



*Aborigines using fire to hunt kangaroos, Joseph Lycett, c1821*

« Si le futur et l'avenir nous entraînent dans des directions différentes, il est en de de même du mot sol. Selon que vous parlez du sol comme glèbe et terroir, ou du sol comme Terre, l'orientation de la flèche du temps change immédiatement. Vous basculez de l'attitude réactionnaire à l'attitude progressiste. Insister sur la glèbe et le terroir, c'est être réactionnaire à l'ancienne manière – en invoquant « la terre qui ne ment pas », Blut und Boden. [] Contre ces appels à rester « en arrière », les révolutionnaires en ont toujours appelé à l'émancipation. Et pourtant, ce qu'ils ne pouvaient imaginer, c'est qu'il pût y avoir une autre signification dans l'attachement au vieux sol, au sens cette fois de « cette bonne vieille Terre ». Aussitôt que vous dîtes cela, les choses se renversent, et la terre qui était auparavant ce que l'on devait quitter pour profiter de la modernisation, devient la nouvelle Terre qui vient à vous. Contrairement à ce que disent les nostalgiques, **le retour de la Terre ne ressemble en rien au retour à la terre !** »

## Vers un Rêve « bien d'chez nous » ?

Encore à l'essai.

**Rêve dans le sens Aborigène: sentiment d'appartenance spirituelle et symbiotique à l'espace qui nous confère la responsabilité d'intervenir pour entretenir la vie en révélant/actualisant ce qui est « Juste »**

« J'essaye de faire un pacte avec les limaces » Sébastien, Moselle

« C'est à nous de nous adapter à la Nature, pas à elle de s'adapter à nous. »  
Edouard et Linda, Eure

« En gros, travailler avec la nature, c'est accorder une certaine « liberté d'expression au monde », même si je sais que le visage de cette expression est orientée par les actions de l'homme. »  
Jérôme, Maine et Loire



« Synthétiquement, on peut recréer tous les goûts en laboratoire. Une expérience à l'aveugle a montré que même les grands chefs ne peuvent distinguer entre des truffes du Périgord authentiques et des truffes synthétiques si on y met le paquet technologique. La question fondamentale n'est donc pas tant celle du goût que celle du monde et de la société qu'impliquent les deux options. Moi, je veux des paysans aux mains terreuses qui vendent des truffes dans les petits villages du Périgord, avec le chien qui dort langoureusement à l'ombre. C'est pas les mêmes vibrations. » Christophe, Côtes d'Armor

**Et en vivre dans une société néo-libérale...**



**Merci pour votre attention**

