



**HAL**  
open science

## Analyser la diversité et l’empreinte spatiale de fermes en circuits courts dans l’ouest vosgien

Céline Schott, Catherine Mignolet, Fabienne Barataud

### ► To cite this version:

Céline Schott, Catherine Mignolet, Fabienne Barataud. Analyser la diversité et l’empreinte spatiale de fermes en circuits courts dans l’ouest vosgien. Journées Rurales 2021 - Les relations ville-campagne face à la question alimentaire, Comité National Français de Géographie; Union Géographique Internationale, Mar 2021, Montpellier, France. 25 p. hal-03227970

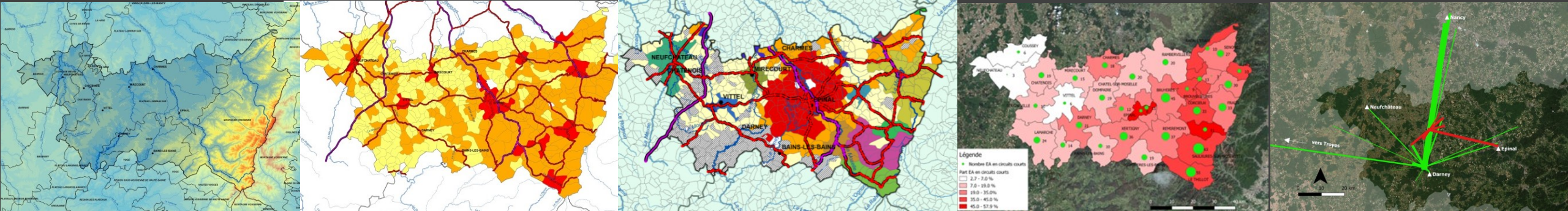
**HAL Id: hal-03227970**

**<https://hal.inrae.fr/hal-03227970>**

Submitted on 17 May 2021

**HAL** is a multi-disciplinary open access archive for the deposit and dissemination of scientific research documents, whether they are published or not. The documents may come from teaching and research institutions in France or abroad, or from public or private research centers.

L’archive ouverte pluridisciplinaire **HAL**, est destinée au dépôt et à la diffusion de documents scientifiques de niveau recherche, publiés ou non, émanant des établissements d’enseignement et de recherche français ou étrangers, des laboratoires publics ou privés.



# Journées Rurales 2021 – Les relations villes-campagnes face à la question alimentaire

Session B1 « Géographies de la relocalisation des approvisionnements alimentaires »

## Analyser la diversité et l’empreinte spatiale de fermes en circuits courts dans l’ouest vosgien

CÉLINE SCHOTT, CATHERINE MIGNOLET, FABIENNE BARATAUD

UNITÉ ASTER, INRAE-MIRECOURT, FRANCE



# Thème général

---

Caractériser les modalités de productions, de transformation et de distribution des fermes en circuits courts à l'échelle du territoire, à travers deux approches.

- Analyser la diversité de ces fermes au sein du territoire en termes d'ateliers de production, de modalités de transformation et de distribution ;
- Caractériser l'empreinte spatiale de ces fermes sur le territoire, cette empreinte étant matérialisée par les flux de produits qui y entrent (en termes d'approvisionnement) et les flux de produits qui en sortent.

→ Mettre en évidence les différentes stratégies et innovations mises en place par ces fermes, que ce soit à l'échelle de l'exploitation ou du territoire, en termes de complémentarités ou de coexistences de situations

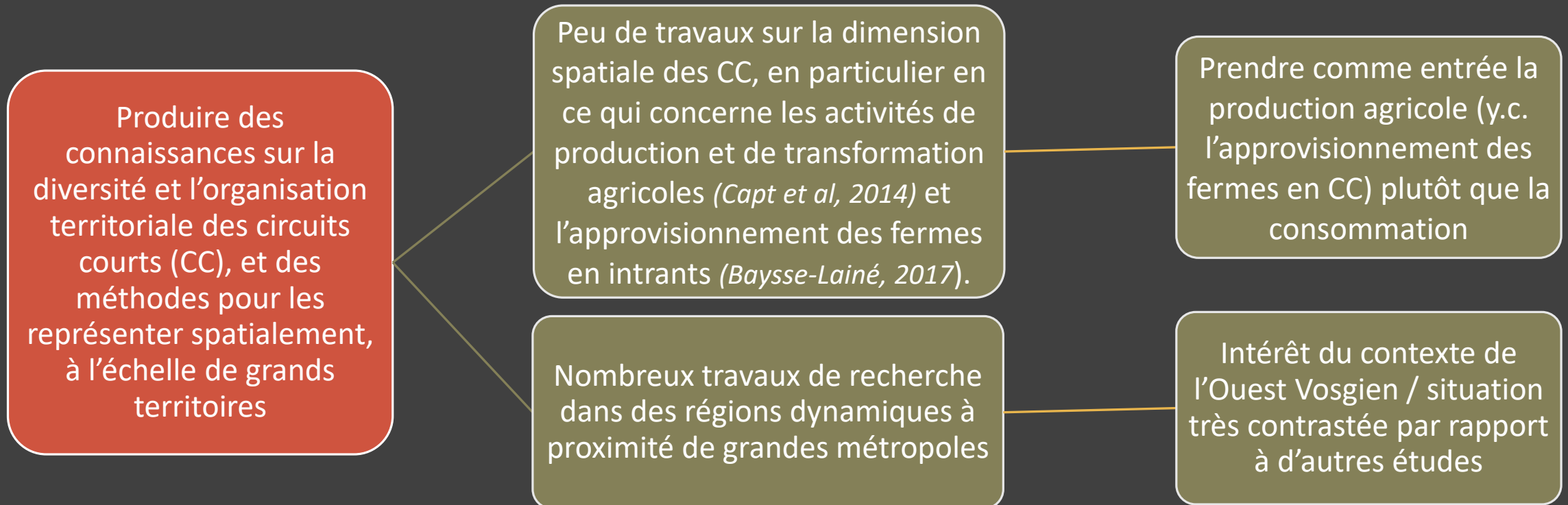
→ Contribuer à une meilleure définition du « local » intégrant à la fois la dimension de la commercialisation, mais également celles de la transformation et de l'approvisionnement selon différentes catégories de producteurs et/ou de productions.

# Contexte

---

# Contexte scientifique

Travail interdisciplinaire entre géographie (de l'alimentation et des transports), et agronomie des systèmes techniques (Aubry, Bressoud, Petit, 2011)



# Contexte démographique

Les Vosges sont structurées autour de 2 grands pôles urbains situés à l'est et au centre.

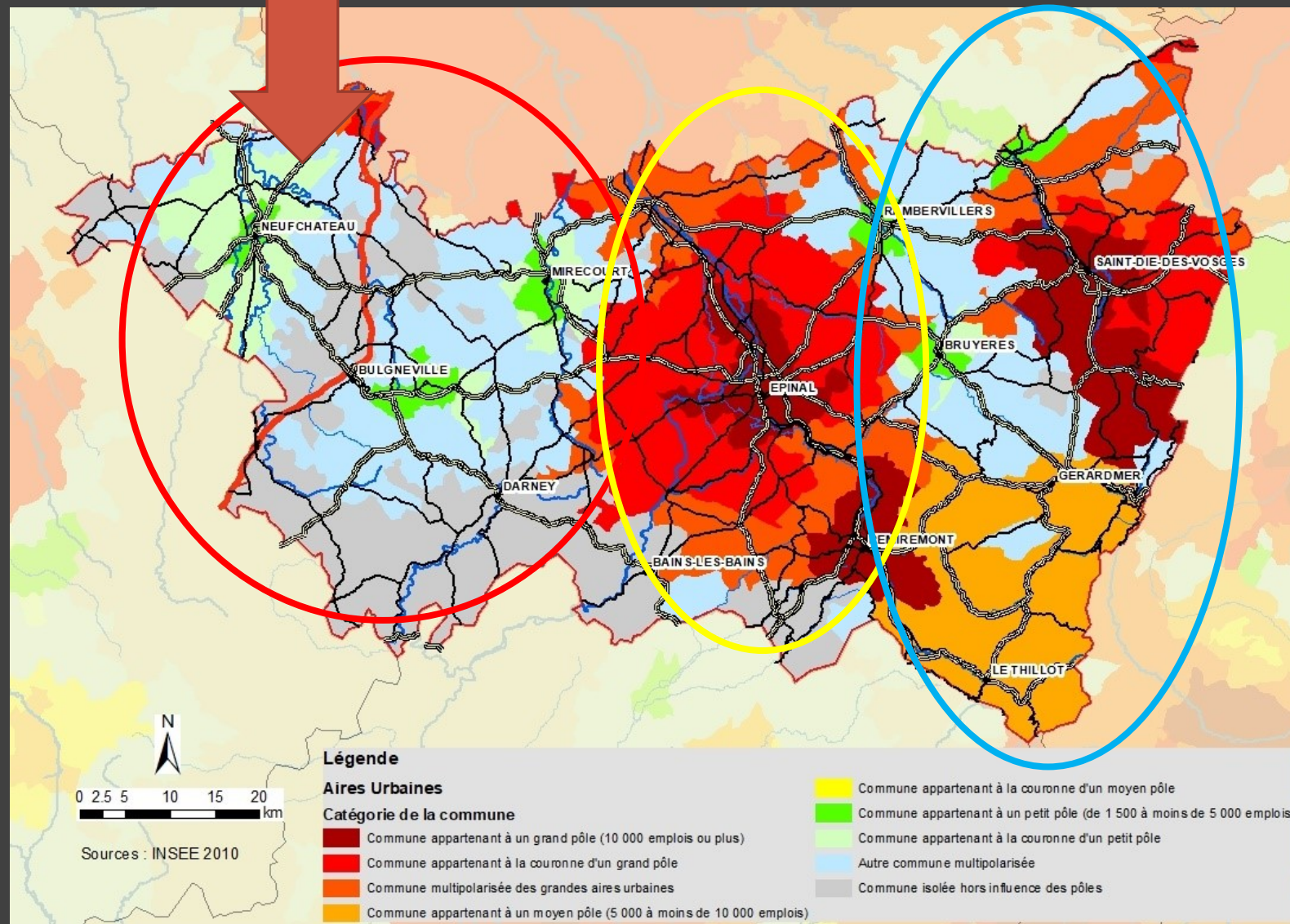
L'ouest vosgien ne comporte que 3 petits pôles urbains et des communes rurales faiblement polarisées

→ Segmentation en 4 EPCI

Ouest vosgien

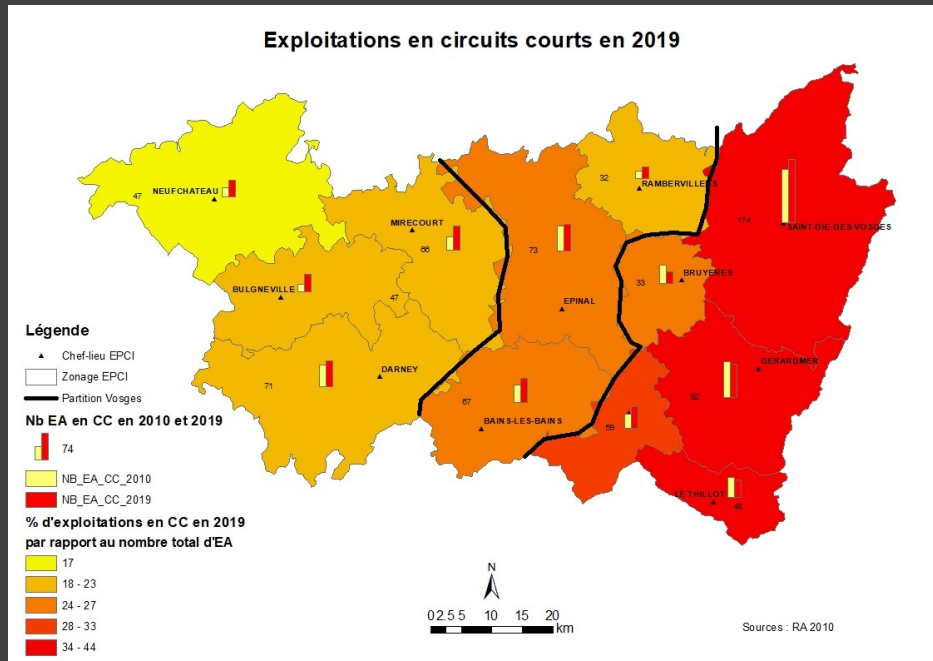
Sillon mosellan

Massif vosgien



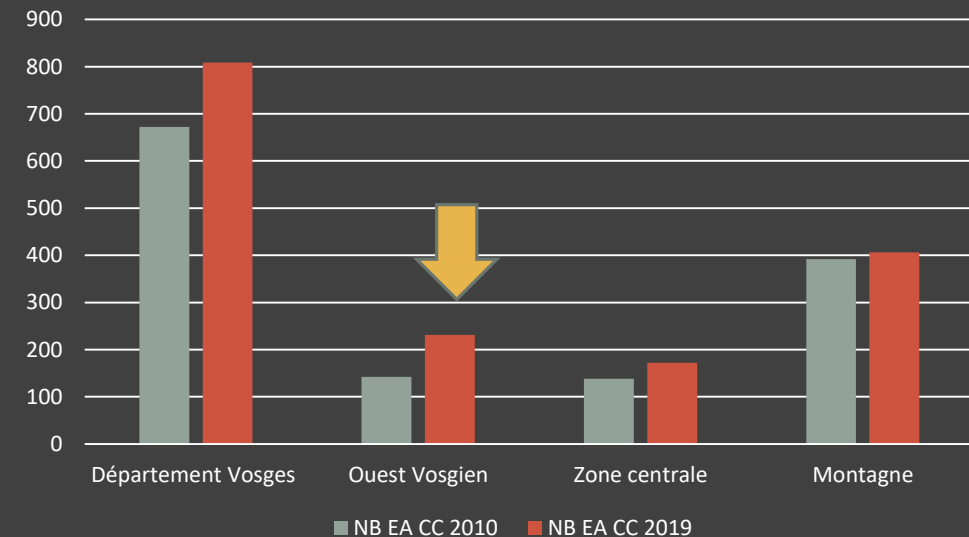
# Les circuits courts dans les Vosges

En 2010, les Vosges se situent dans la moyenne nationale avec 21% des fermes concernées par les circuits courts (RA, 2010)



Un gradient est-ouest très marqué avec des CC beaucoup plus présents dans l'est du département

Evolution du nombre d'exploitations en circuits courts entre 2010 et 2019



Une progression plus marquée dans l'ouest vosgien que dans l'est

# Méthodes

---



# A l'échelle du territoire (département des Vosges et infra)

---

Inventaire et description de l'ensemble des producteurs vosgiens en AB et/ou circuits courts par analyses documentaires et croisement de sources d'information hétérogènes (données Sirene, Agence Bio, presse locale...)

Organisation des données dans une BDD relationnelle géolocalisée décrivant le mode de production par atelier (AB, CC, transformation à la ferme ?)

Extraction du RA 2010 pour connaître les déterminants socio-économiques des fermes en CC (SAU, UTA, niveau de formation etc.) et comparaison avec les données recensées en 2019 pour estimer les évolutions sur la période 2010-2019

- Résultats visibles dans le webinaire « Vers un observatoire des systèmes de production «alternatifs» à l'échelle du département des Vosges. Webinaires de la priorité "Systèmes alimentaires urbains", Département INRAE ACT, Apr 2020

Catégorisation des fermes en circuits courts dans l'ouest vosgien, basée sur le nombre et le type d'ateliers de production (en CC et hors CC)

# A l'échelle de l'exploitation (Ouest vosgien)

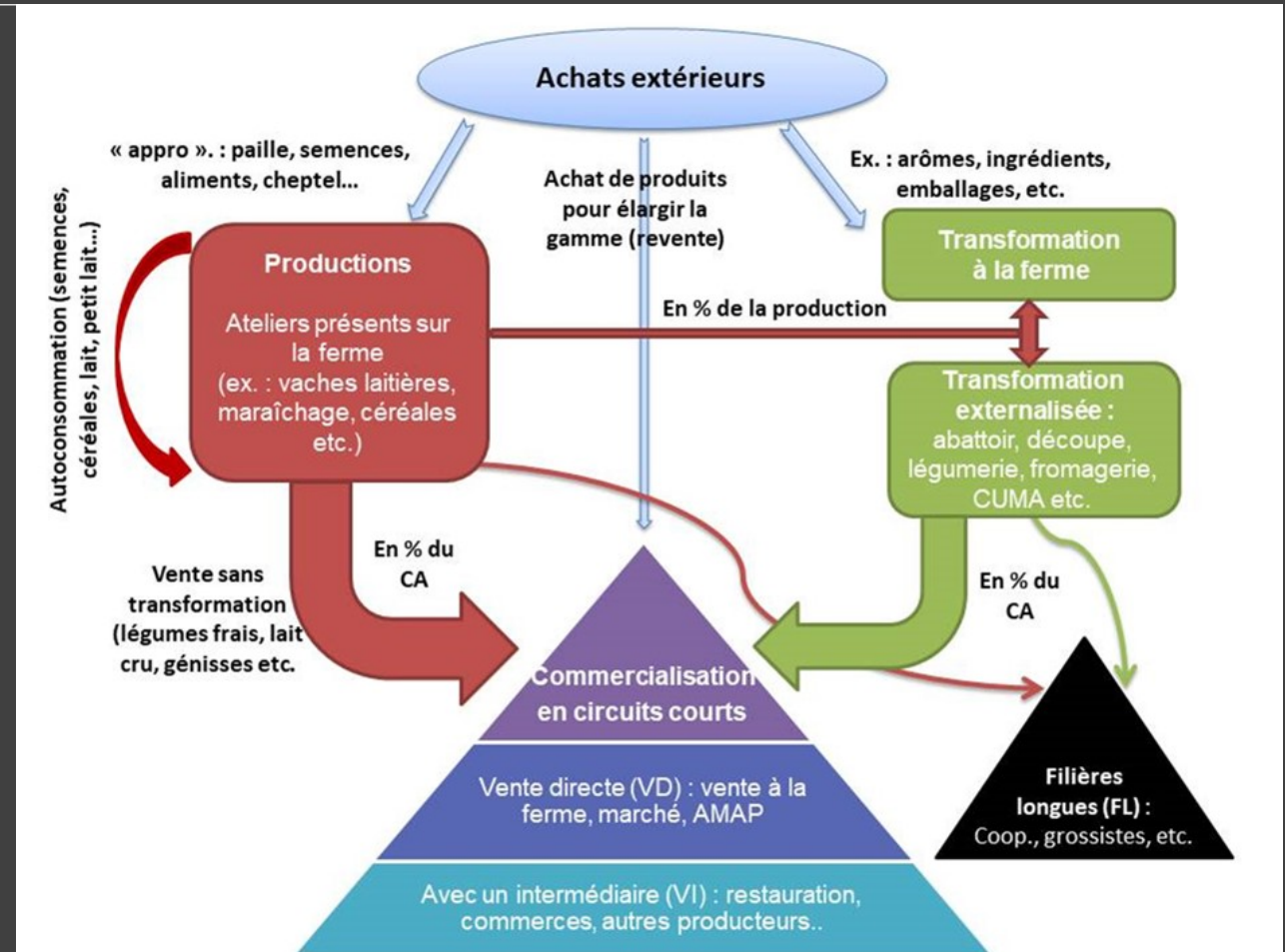
Enquêtes semi-directives auprès de 19 producteurs en circuits courts de l'Ouest Vosgien

- décrire, par grands ateliers de production, la nature et les quantités produites sur la ferme, de produits transformés (le cas échéant) et commercialisés, en précisant le lieu et la nature de l'outil de transformation et de commercialisation.
- Une attention particulière est portée aux intrants nécessaires à toutes les étapes de la chaîne de production

Conception d'une géodatabase permettant la saisie des informations semi-quantitatives recueillies par enquête

Représentation cartographique des flux entrants et sortants par atelier de production et par exploitation (unité retenue €).

**Conformité RGPD : consentement signé par les enquêtés !**



# Résultats

---

CARACTÉRISTIQUES DES FERMES EN CIRCUITS COURTS À L'ÉCHELLE  
DE L'OUEST VOSGIEN

# Inventaire des circuits courts dans l'Ouest vosgien

(Torsades, 2021)

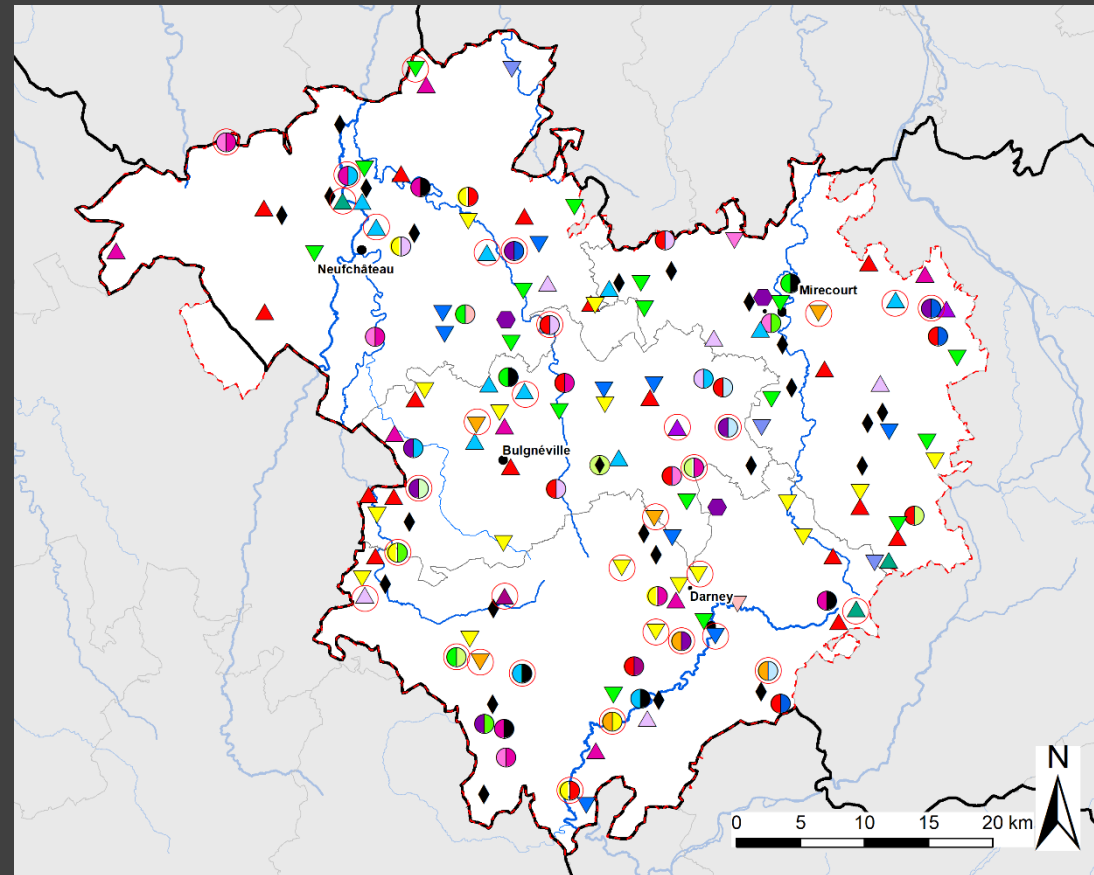
164 fermes en CC recensées dans l'Ouest vosgien en 2020 (soit environ 14% des exploitations)

47% des fermes en CC sont certifiées AB (au moins sur un atelier de production)

Forte diversité de productions en CC (végétales et/ou animales)

En moyenne, 1,5 ateliers de production en CC par ferme (max. 6)

1.8 avec les ateliers hors CC qui constituent parfois l'atelier principal (céréales et/ou bovins dans l'ouest vosgien).



## Légende

### Types d'ateliers en circuits-courts

- ⊙ Ateliers mixtes
- ◐ Atelier de diversification
- Transformation à la ferme

### Ateliers en circuits-courts

- ⬡ Polyculture

### Production agricole des ateliers dominants

- ▼ Bovins lait, spécialisé
- ▲ Bovins viande, spécialisé
- ▼ Chèvres laitières, spécialisé
- ▲ Ovins, spécialisé
- ▼ Porcins, spécialisé
- ▲ Volailles et lapins, spécialisé
- ▼ Pisciculture, spécialisé
- ▲ Autres productions animales, spécialisé
- Polyélevage,
- ◆ Apiculture, spécialisé
- ▲ Grandes cultures, spécialisé
- ▼ Légumes, spécialisé
- ▲ Fruits et légumes, spécialisé
- ▼ Fruits, spécialisé
- ▲ Aromates et plantes médicinales, spécialisé
- ▼ Autres productions végétales, spécialisé
- ▲ Viticulture, spécialisé

Localisation des fermes en circuits courts de proximité en 2020  
(Sources : Sirene, traitement par INRAE-ASTER)

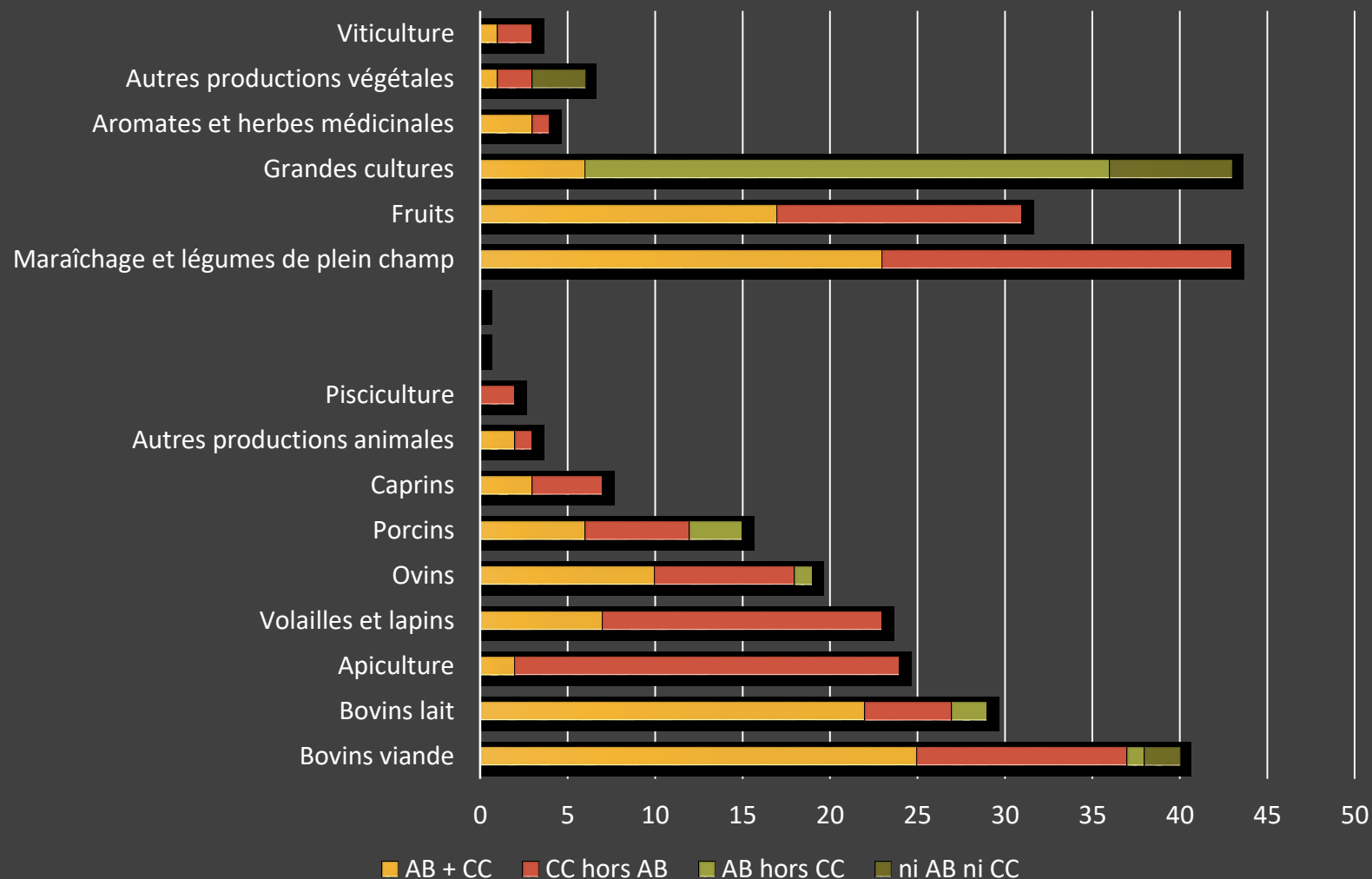
# Ateliers de production des fermes en circuits courts dans l'Ouest vosgien

Forte représentation de toutes les productions animales, notamment bovins lait et viande / ovins (majoritairement en AB) en cohérence avec les systèmes de production dominants. Mais ces ateliers ne représentent que 10% des fermes en produisant, 23% pour les ovins et caprins.

Inversement, production AB minoritaire pour les autres production animales (apiculture, volailles et lapins..)

Productions végétales dominées par les légumes et les fruits (environ 50% en AB). Grandes cultures majoritairement AB mais faiblement valorisées en CC (aliments pour le bétail, filières longues...)

## Caractéristiques des ateliers de production des fermes en circuits courts



(Sources : Sirene, traitement par INRAE-ASTER)

# Ateliers de transformation à la ferme dans l'Ouest vosgien

## Productions végétales :

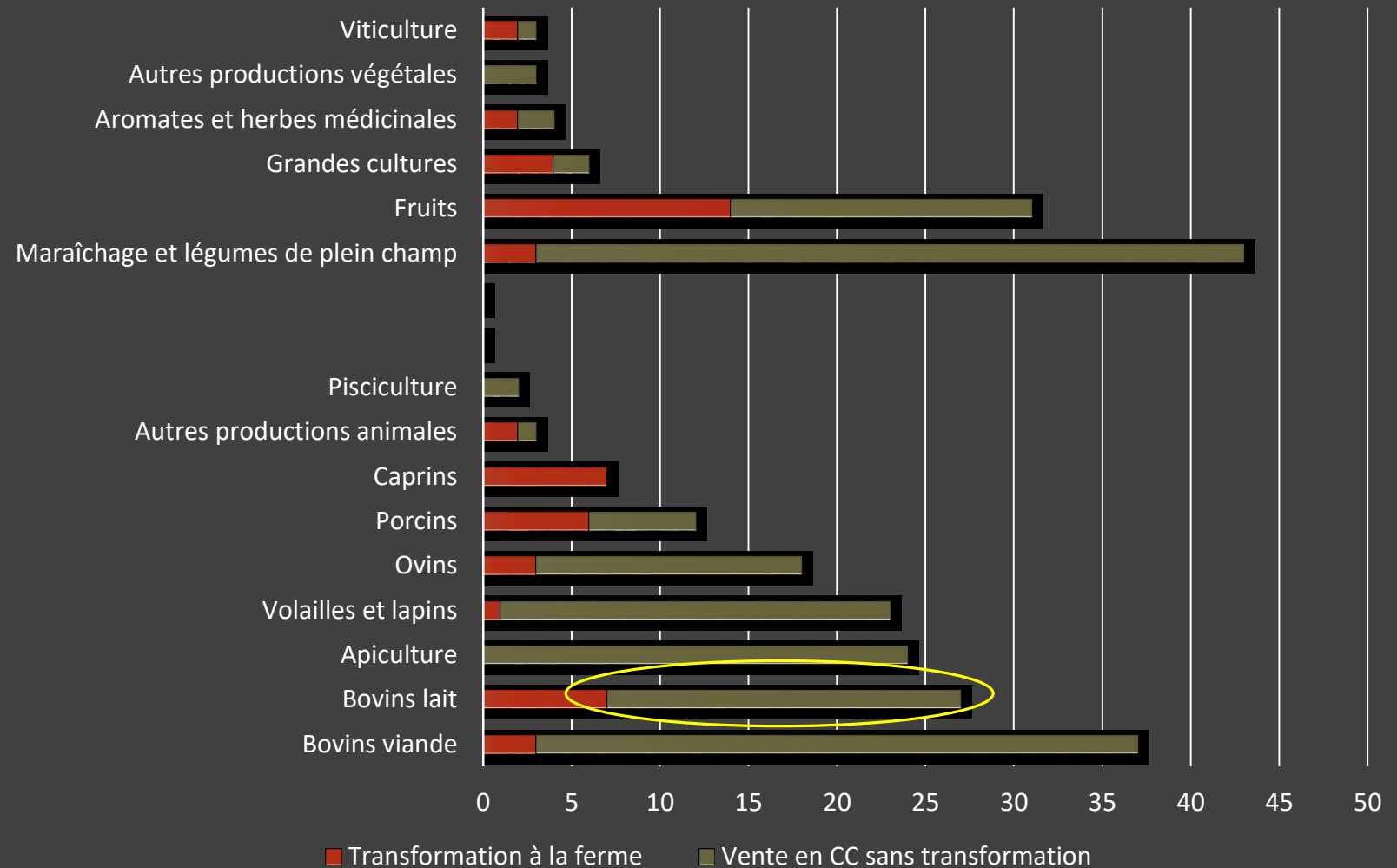
- 50% des producteurs de fruits en CC transforment à la ferme (jus, confitures, sirop...)
- 2/3 des producteurs de grandes cultures (farine, pains, huile..).

## Productions animales :

- 100% des élevages de chèvres transforment à la ferme
- 50% des éleveurs de porcs engraisseurs
- Seulement un quart (6) des ateliers bovins lait ont un atelier de transformation à la ferme (3 pour le fromage).

Le reste de la vente en CC de cet atelier concerne la viande bovine vendue sous forme de caissettes

## Nombre d'ateliers de transformation à la ferme parmi les ateliers de production en circuits courts

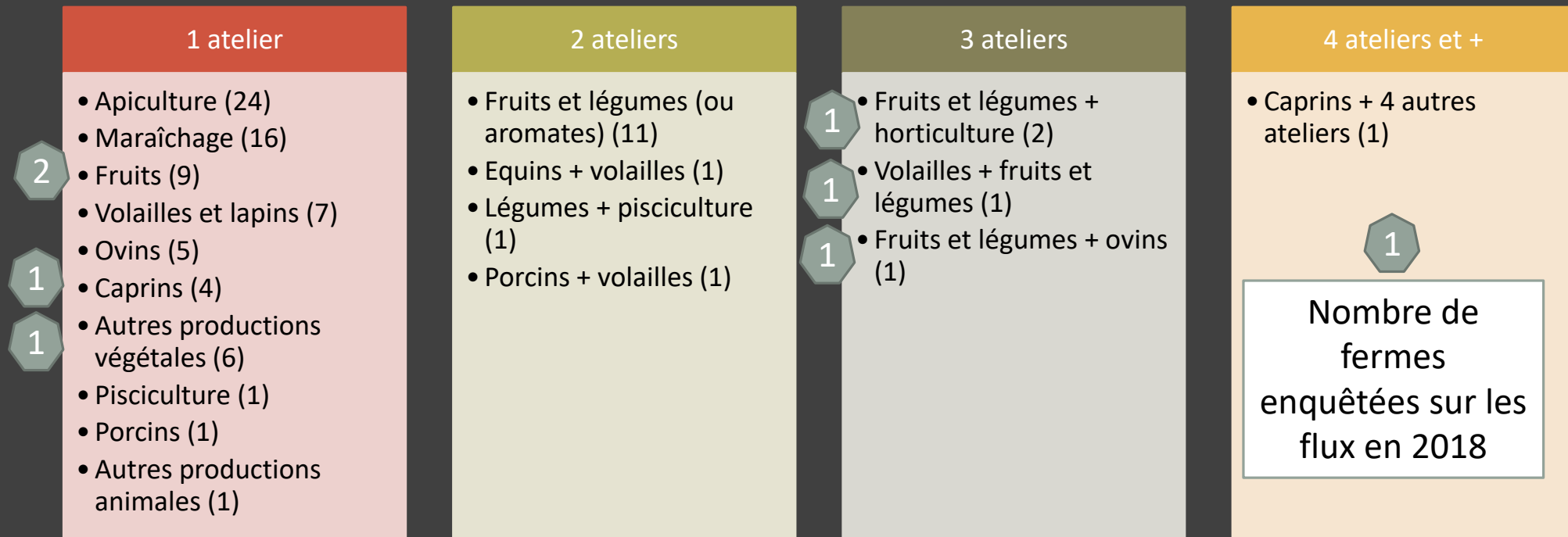


**Les éleveurs laitiers en CC ne font pas forcément du fromage ! Une majorité vend le lait à la coopérative et la viande en CC**

# Catégorisation des fermes en circuits courts (1)

Absence d'ateliers de production en bovins lait et/ou viande et/ou grandes cultures

→ « Petites » fermes spécialisées ou diversifiées (93 observations soit 57%)



# Catégorisation des fermes en circuits courts (2)

Présence d'ateliers de production en bovins lait et/ou viande et/ou grandes cultures

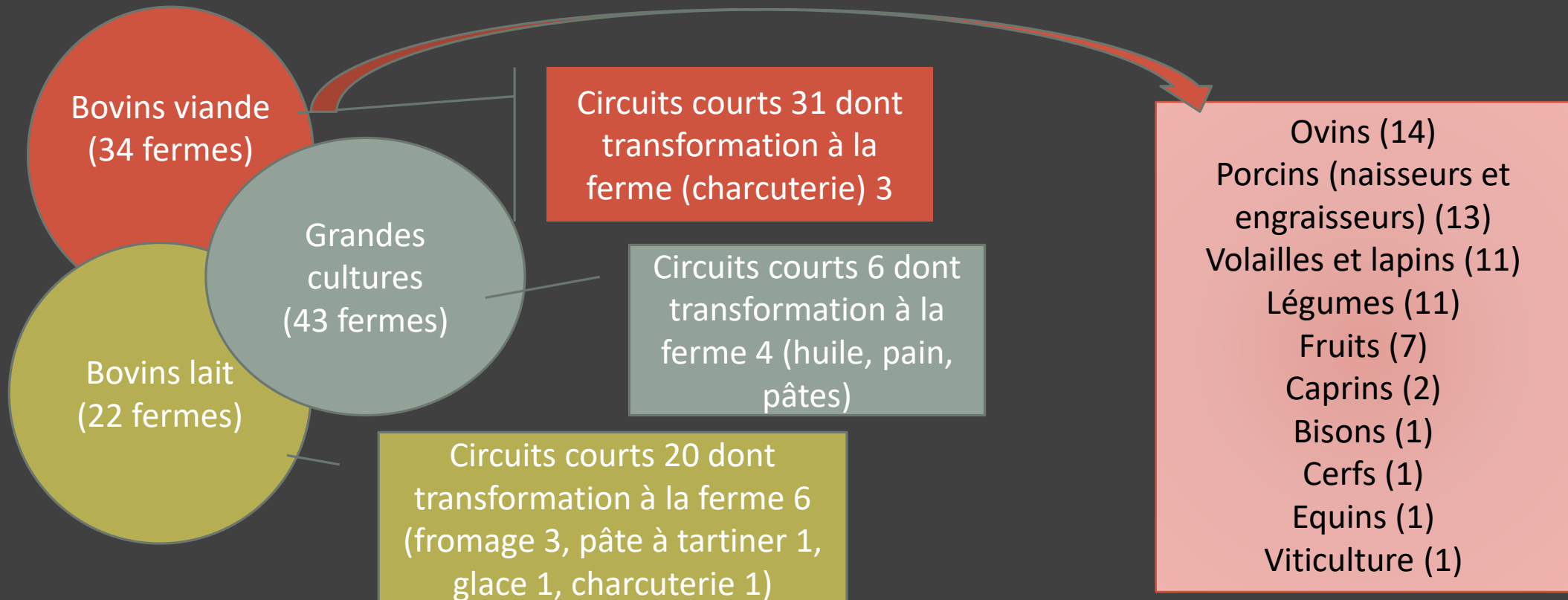
→ **Grandes fermes spécialisées ou diversifiées** (71 observations soit 43%)





# Ateliers de diversification dans les « grandes » fermes en circuits courts

## Ateliers de diversification



# Synthèse sur la diversité des fermes en circuits courts dans l'ouest vosgien

---

Proportion à-peu-près égale entre « petites » fermes majoritairement spécialisées et « grandes » fermes majoritairement diversifiées.

Comparativement à d'autres territoires étudiés (TORSADES, 2021), la principale caractéristique de l'Ouest Vosgien est la forte présence de ces grandes fermes fortement diversifiées notamment en productions animales.

Inversement, la transformation fromagère est très peu développée malgré une forte présence de l'élevage laitier.

→ quel est le rôle des filières dans le développement de ces ateliers en circuits courts ?

→ Dans un territoire rural peu densément peuplé, quel rôle des villes dans l'empreinte spatiale de ces fermes ?

# Enquête sur les flux des producteurs en circuits courts dans l'Ouest vosgien

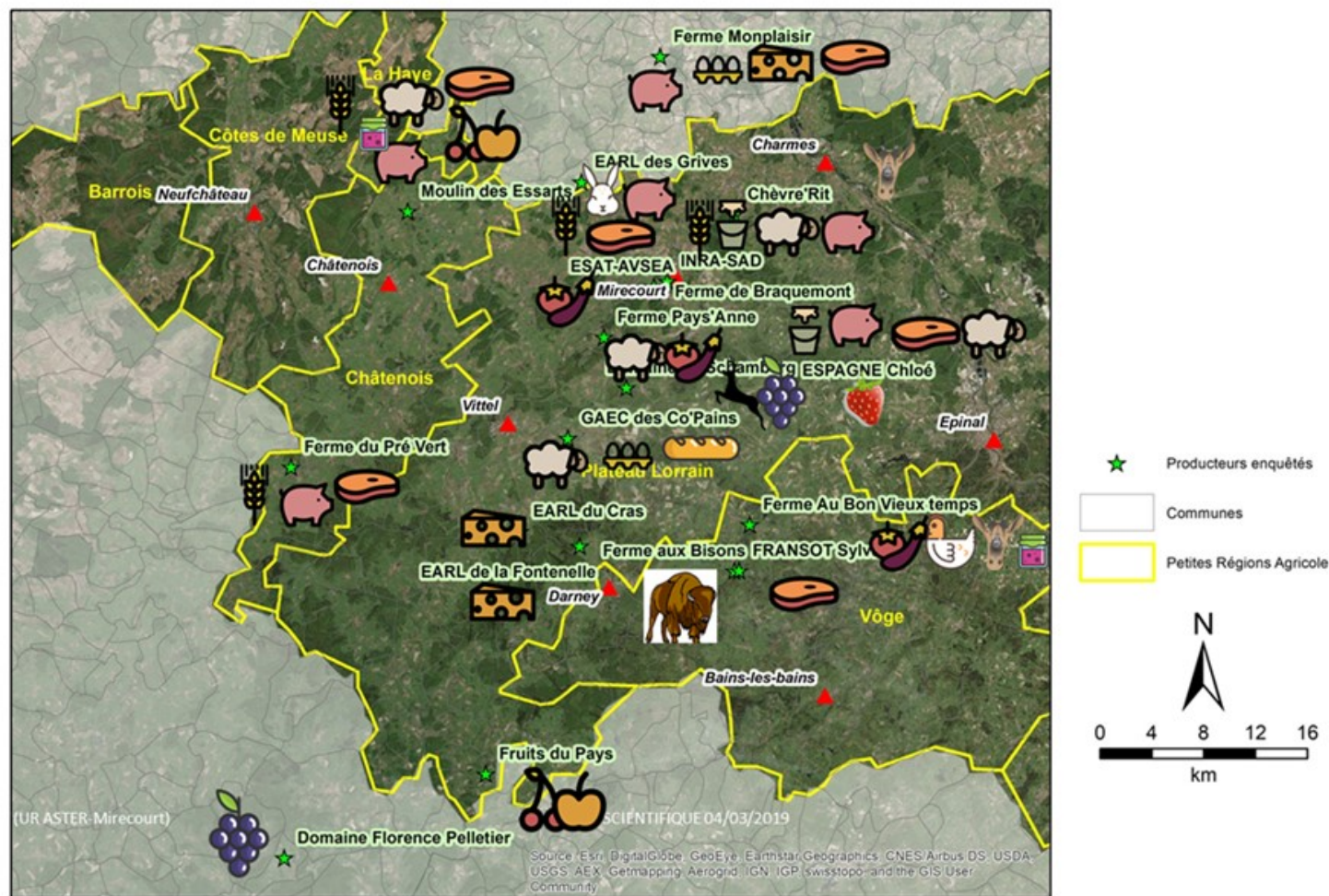
19 fermes en CC enquêtées dans l'Ouest vosgien en 2018 (soit environ 11% des exploitations en CC)

94% des fermes enquêtées sont en AB (au moins sur un atelier de production) contre 47% de l'ensemble des fermes en CC

75% des fermes ont une part de leur CA représentée par la commercialisation en CC > à 75% (100% pour les « petites » fermes)

63% des fermes sont des installations hors cadre familial

57% sont des exploitations individuelles (majoritairement dans les « petites » fermes)



Localisation des fermes en circuits courts de proximité enquêtées en 2018 (Sources : INRAE-ASTER)

# Empreinte spatiale des fermes enquêtées

## Approvisionnement

- Coexistence CC/FL importante
  - Achats à la coopérative / chez le négociant
  - Achats entre producteurs d'intrants (animaux vifs, paille, semences) ou de produits bruts ou transformés pour l'achat-revente
- Fort éloignement des fournisseurs dans le cas des productions spécialisées, notamment en AB
- Recherche d'autonomie à l'échelle de la ferme (semences, porcelets, aliments..)
- Fournitures et conseils techniques très présents localement lorsqu'il s'agit des productions dominantes
- Quid de l'origine de ces intrants ?

## Transformation

- Nombreux outils de transformation pour les ateliers de production dominants (abattoir, fromageries)
  - maintien d'une forte spécialisation bovin lait / bovin viande
  - faible transformation du lait à la ferme.
- Peu ou pas d'outils en ce qui concerne les productions spécialisées/ ateliers de diversification
  - Nécessité de créer son propre atelier de transformation à la ferme
  - Ou d'impulser la création d'outils de transformation via des collectifs de producteurs (ex. Adequat) ou les collectivités (ex. légumerie de Xertigny)

## Commercialisation

- Coexistence CC/filières longues (FL) dans 50% des fermes étudiées, quand elles existent localement.
- Rôle des filières longues :
  - « sécuriser » une partie de la commercialisation : excédents ou produits moins facilement valorisables
  - intérêt croissant pour le « local » (notamment en AB) envisagé à l'échelle de la grande région
- Rôle de la nature des productions
  - Bassin de consommation très localisé (+ ou - 40 km) pour certaines productions (légumes, pain)
  - Forte dépendance vis-à-vis des grands pôles urbains pour d'autres productions (fromages, jus de fruits...)

# Exemple d'une cartographie des empreintes spatiales d'une ferme en circuits courts

## Transformation :

La moitié de la production laitière transformée : via un outil de transformation sur la ferme et via 3 autres transformateurs dont 2 ultra-locaux

## Approvisionnements :

Forte autonomie en intrants + Achat essentiellement à d'autres producteurs locaux (Biocoherence)

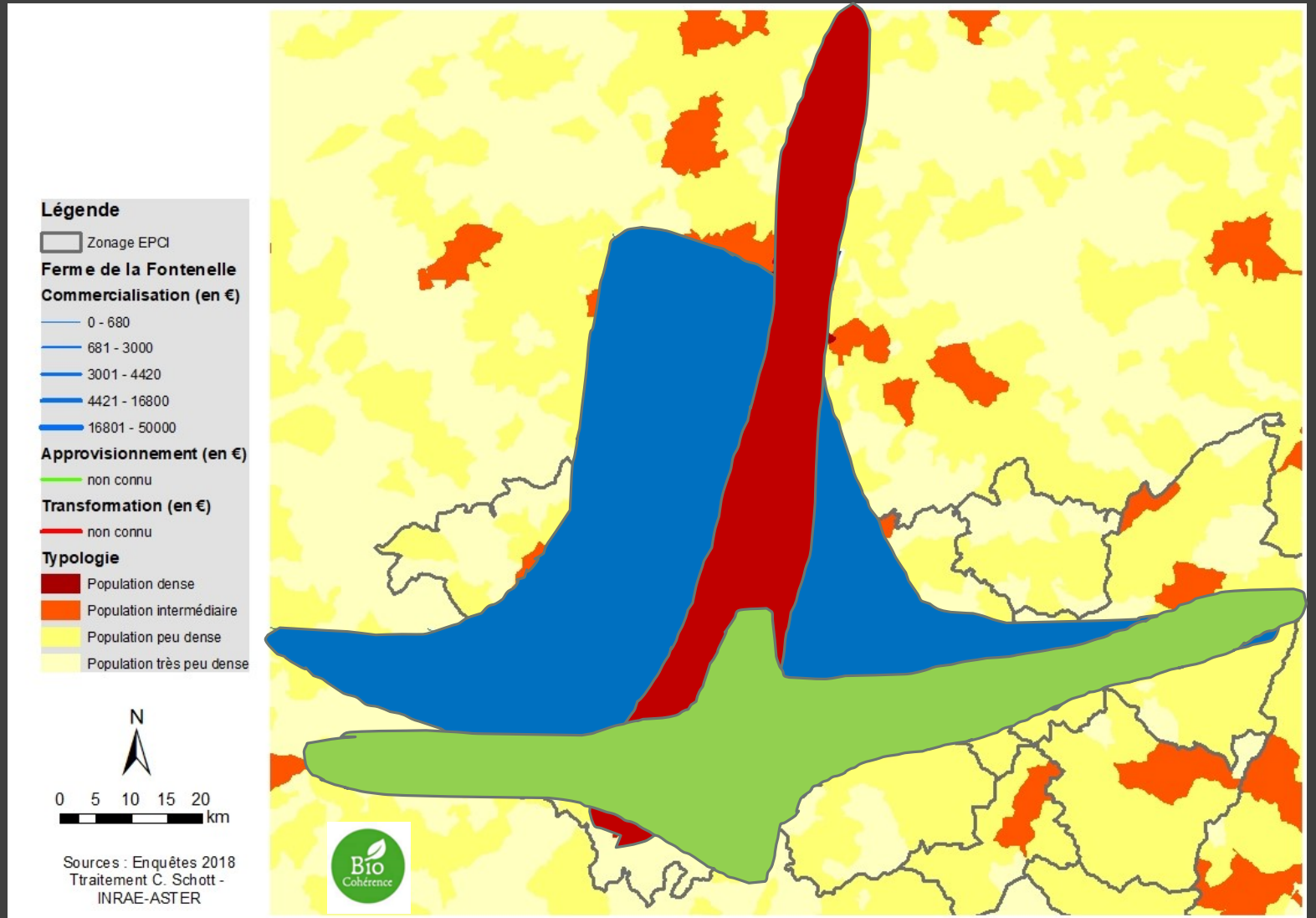
Achat revente auprès d'autres producteurs pour étendre la gamme en vente directe

## Commercialisation

Une dizaine de modes de commercialisation différents (avec 40% du chiffre d'affaires en 2017 réalisé dans l'agglomération nancéienne)

Une part non négligeable de vente en filières longues (environ 25% du CA) : 50% du lait + veaux mâles et vaches de réforme.

Cas d'une ferme en CC de l'ouest vosgien spécialisée en transformation fromagère à base de lait de vache en AB



# Synthèse sur l’empreinte spatiale des fermes en circuits courts

---

Empreintes spatiales des fermes en circuits courts s’expliqueraient :

par l’histoire et la stratégie propres à chacune des fermes

par la présence ou non de filières amont et aval pour les productions concernées

→ Mise en évidence d’un effet de verrouillage sociotechnique lié à la spécialisation agricole du territoire sur les fermes en circuits courts

Diversification des productions en circuits courts semble conduire dans un premier temps

à un raccourcissement des flux de commercialisation

mais à un allongement des flux d’approvisionnement de ces fermes (CVT Allenvi, 2021)

Contournement possible des verrouillages par différentes stratégies :

Création des outils nécessaires via association de producteurs (→ stratégie d’ « autonomie territoriale »)

Création d’un atelier supplémentaire au sein de la ferme (→ stratégie d’autonomie à l’échelle de la ferme)

Notion de « local » est à interroger dans sa dimension spatiale en intégrant l’origine des intrants nécessaires à la production agricole

# Discussion / questions de recherche

---

Quelle formalisation des enquêtes pour comparer les fermes / les ateliers voire les territoires entre eux ?

- Calcul d'indicateurs de structuration spatiale des CC : Ex. éclatement / dispersion / diversité des productions et des débouchés/distances parcourues
- Calcul d'indicateurs de durabilité économique, sociale et environnementale ?
- Utilisation de chorèmes pour aboutir à des modèles graphiques?

Comment mobiliser le résultat de ces enquêtes pour aider à :

- La réflexion sur un cahier des charges des circuits courts basé non pas seulement sur les distances aux lieux de commercialisation mais également sur la provenance et la nature des intrants ?
- la création d'un outil partagé, de type observatoire, porté par le RMT Alimentation Locale pour aider les acteurs engagés dans la reconnexion entre production et alimentation sur le territoire ?

Quid du rôle des villes ?

- A part pour le maraîchage et l'horticulture, les villes ne semblent pas avoir d'incidence avec la localisation des producteurs en CC. Au contraire, l'absence de toute possibilité d'emploi proche renforce la nécessité de vivre localement de l'agriculture.
- En revanche, certains producteurs semblent très dépendants des métropoles pour écouler leurs productions : trop faible bassin de consommation + niveau de vie peu élevé dans l'ouest vosgien...

Comment articuler ces questions avec les notions de vulnérabilité et de résilience, notamment en cas de crise sanitaire ?

- Lancement de nouvelles enquêtes dans le cadre du projet ANR Résilience en Grand-Est REAACC (REsilience des systèmes Agricoles et systèmes Alimentaires : Compréhension, Co-construction vers une soutenabilité renforcée)

# Merci de votre attention !

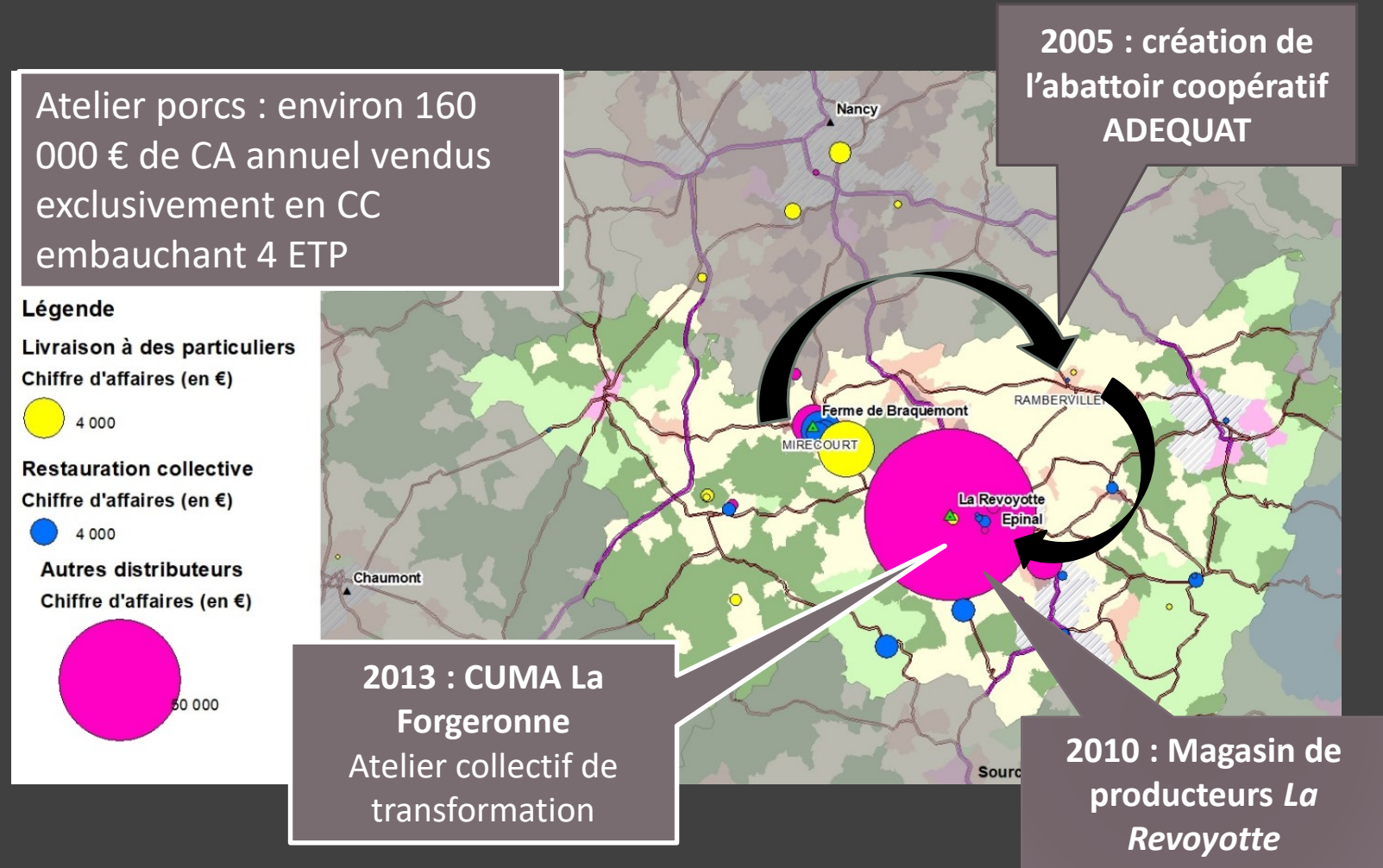
---





Exemple de relocalisation des outils de transformation et de commercialisation dans le cas d'une filière de diversification : la filière porcine

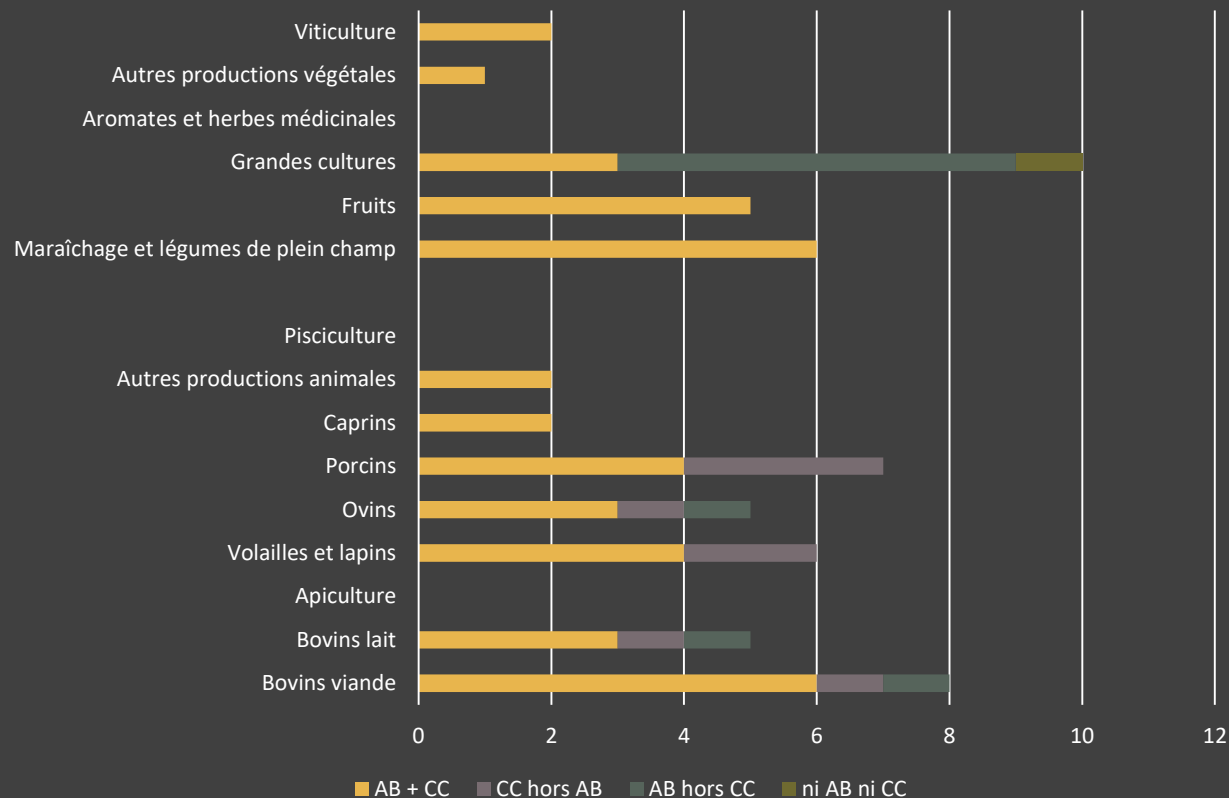
Création d'une chaîne d'outils collectifs pour le territoire portée par une association d'éleveurs lorrains



Exemple de la ferme de Braquemont : Une initiative centrée sur le développement des circuits courts et le développement d'outils pour le territoire

# Ateliers de production présents dans les fermes enquêtées en 2018

Caractéristiques des ateliers de production des fermes en circuits courts enquêtées



Nombre d'ateliers de transformation à la ferme

