



La Recherche sur les inégalités sociales de santé – 1^{er} juillet 2021

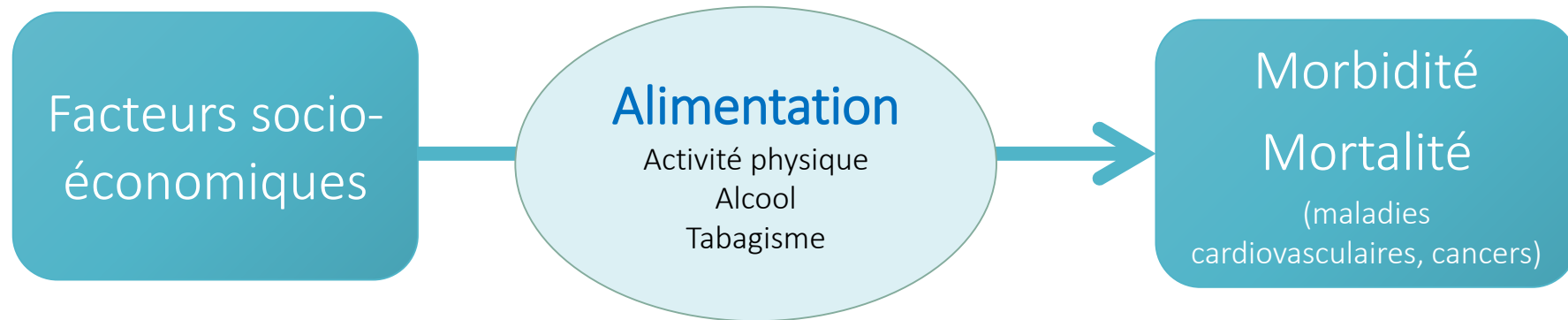
Session 1 – L'accumulation des mécanismes à l'origine des ISS

Contribution des parcours de vie aux inégalités sociales des comportements alimentaires des adultes vivant en France

Caroline Méjean, Wendy Si Hassen, Christine Tichit, Philippe Cardon, Eva Lelièvre, Serge Hercberg, Katia Castetbon

INRAe, UMR 1110 MOISA, Montpellier, France; Equipe de Recherche en Epidémiologie Nutritionnelle, CRESS Sorbonne Paris Cité, Bobigny ; Centre Maurice Halbwachs, Paris ; Institut National des Etudes Démographiques, Paris, France; Université Libre de Bruxelles, Ecole de Santé publique, Bruxelles; Nom des personnes impliquées dans le projet

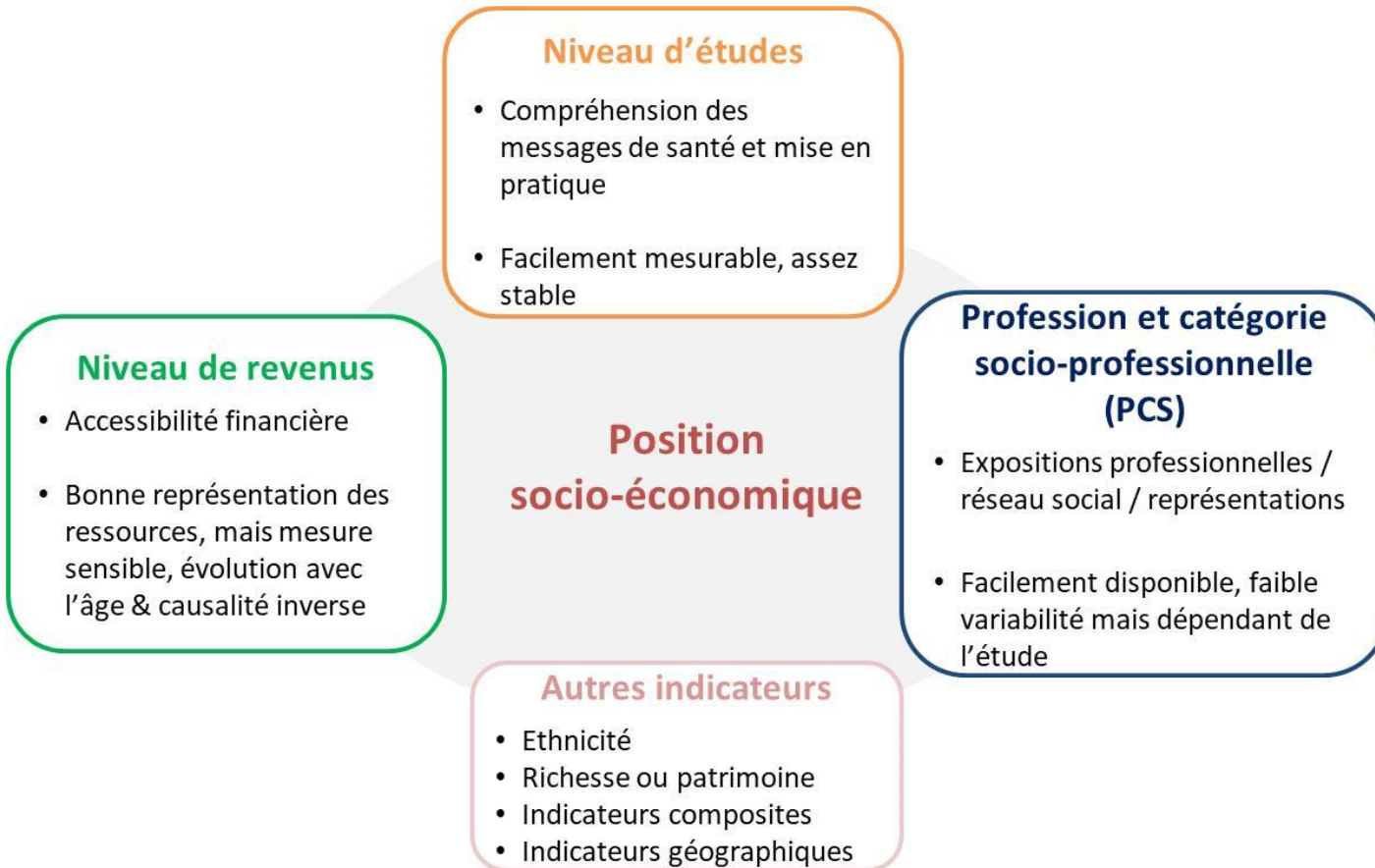
Disparités socioéconomiques et alimentation



Méjean C et al.,
2013 ; Stringhini S,
2010

- Disparités socio-économiques des consommations largement documentées, **mais** autres **dimensions des comportements alimentaires** peu abordées
- Pour mieux comprendre les **mécanismes sous-jacents** des disparités socioéconomiques en nutrition
 - ➔ Manque de données sur **l'influence des parcours et événements de vie sur les comportements alimentaires** (changements familiaux, professionnels, mobilité géographiques)
(*Expertise collective INSERM 2014*)

Position socioéconomique (PSE)



Indicateurs non interchangeables

(Galobardes 2001, Braveman 2005)

Effets relatifs potentiellement

synergiques ou spécifiques (Lalulluka 2007, Turell 2003)

→ Nécessité de les considérer ensemble pour comprendre **comment la PSE influence l'alimentation par différents processus sociaux**

Nos objectifs

1) **Associations de chaque indicateur socio-économique majeur et leurs interactions, avec les comportements alimentaires** (apports nutritionnels, pratiques culinaires et structures des repas) en transversal

→ Identification d'effet indépendant mais aussi synergique

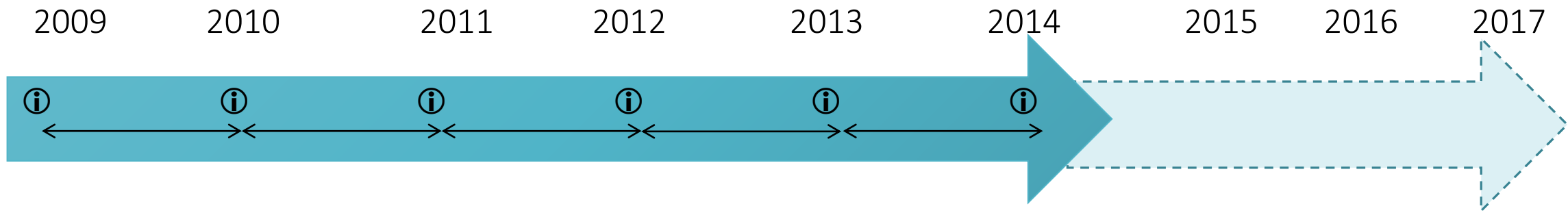
2) Etudier les **effets des parcours de vie**, sur 5 ans, **sur les comportements alimentaires**

La cohorte NutriNet-Santé



Cohorte prospective d'observation, basée sur Internet, lancée en 2009, large recrutement d'adultes (>18 ans) volontaires

Objectifs: relations nutrition-santé et des **déterminants des comportements alimentaires**



ⓘ:Données alimentaires et socio-économiques et démographique répétées

Analyses transversales: : 91 900 adultes



PSE et comportements alimentaires

- Saut des repas principaux moins fréquent
- Qualité nutritionnelle du snacking + élevée
- Prise de snacking plus fréquente
- Temps passé à cuisiner + faible (♀)

Niveau de revenus

Niveau d'études

Profession

- Apports en vitamines ↗
- Apports en glucides complexes ↘
- Equipement en cuisine ↗

- Apports en fibres, vitamines ↗
 - Apports en protéines, cholestérol, viande ↘
- Effet modificateur entre revenus et apports nutritionnels

- Cadres:
- Apports en alcool ↗
 - Snacking ↗

RESEARCH Open Access

Socio-economic and demographic factors associated with snacking behavior in a large sample of French adults

Wendy Si Hassen¹, Katia Castetbon², Sandrine Péneau¹, Christine Tichit³, Anouar Nechba¹, Aurélie Lampure¹, France Bellisle¹, Serge Hercberg^{1,4} and Caroline Méjean^{1,5}

Méjean et al. *Nutrition Journal* (2017) 16:62
DOI 10.1186/s12937-017-0281-2

Nutrition Journal

RESEARCH Open Access

Social disparities in food preparation behaviours: a DEDIPAC study

Caroline Méjean^{1,2}, Wendy Si Hassen¹, Séverine Gogard³, Pauline Ducrot³, Aurélie Lampure⁴, Hans Brug⁴, Nanna Lien⁵, Mary Nicolau⁶, Michelle Holdsworth⁷, Laura Terragni⁸, Serge Hercberg⁹ and Katia Castetbon⁹

PSE et comportements alimentaires

- Saut des repas principaux moins fréquent
- Qualité nutritionnelle du snacking + élevée
- Prise de snacking plus fréquente
- Temps passé à cuisiner + faible (♀)

Niveau de revenus

Niveau d'études

Profession

- Apports en vitamines ↗
- Apports en glucides complexes ↘
- Equipement en cuisine ↗

- Apports en fibres, vitamines ↗
 - Apports en protéines, cholestérol, viande ↘
- Effet modificateur entre revenus et apports nutritionnels

Cadres:

- Apports en alcool ↗
- Snacking ↗

Socio-economic and demographic factors associated with snacking behavior in a large sample of French adults

Wendy Si Hassen^{1*}, Katia Castetbon^{2,3}, Sandrine Péneau¹, Christine Tichit³, Anouar Nechba¹, Aurélie Lampure¹, France Bellisle¹, Serge Hercberg^{1,4} and Caroline Méjean^{1,5}



Article

Socioeconomic Indicators Are Independently Associated with Nutrient Intake in French Adults: A DEDIPAC Study

Wendy Si Hassen^{1,4}, Katia Castetbon^{2,3}, Philippe Cardon^{4,5}, Christophe Enaux⁶, Mary Nicolau⁷, Nanna Lien⁸, Laura Terragni⁹, Michelle Holdsworth¹⁰, Karien Stronks¹¹, Serge Hercberg^{1,2,12} and Caroline Méjean¹



PSE et comportements alimentaires

- Saut des repas principaux moins fréquent
- Qualité nutritionnelle du snacking + élevée
- Prise de snacking plus fréquente
- Temps passé à cuisiner + faible (♀)

Niveau de revenus

Niveau d'études

Profession

- Apports en vitamines ↗
- Apports en féculents, glucides complexes ↘
- Equipement en cuisine ↗

- Apports en fibres, vitamines ↗
 - Apports en protéines, cholestérol, viande ↘
- Effet modificateur entre revenus et apports nutritionnels

Cadres:

- Apports en alcool ↗
- Snacking ↗

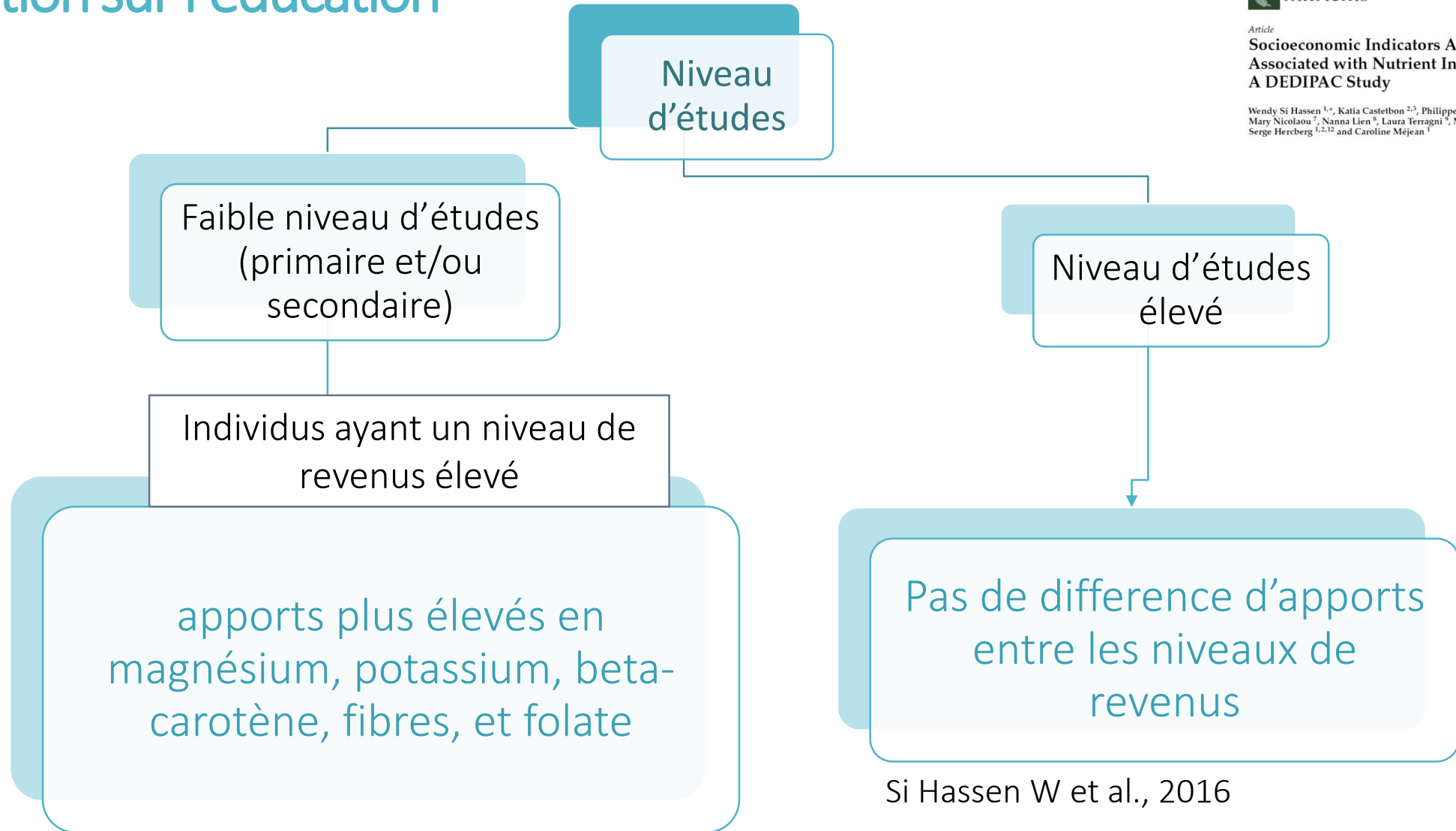
Interactions entre niveau d'études et revenus

Stratification sur l'éducation



Article
Socioeconomic Indicators Are Independently Associated with Nutrient Intake in French Adults: A DEDIPAC Study

Wendy Si Hassen ^{1,*}, Katia Castelbon ^{2,3}, Philippe Cardon ^{4,5}, Christophe Enaux ⁶, Mary Nicolaou ⁷, Nanna Lien ⁸, Laura Terragni ⁹, Michelle Holdsworth ¹⁰, Karien Stronks ¹¹, Serge Hercberg ^{1,2,12} and Caroline Méjean ¹



Si Hassen W et al., 2016

PSE et comportements alimentaires

- Saut des repas principaux moins fréquent
- Qualité nutritionnelle du snacking + élevée
- Prise de snacking plus fréquente
- Temps passé à cuisiner + faible (♀)

Niveau de revenus

Niveau d'études

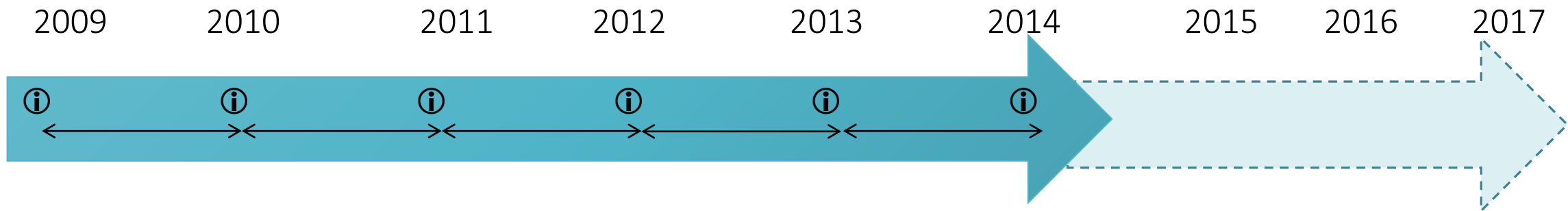
Profession

- Apports en vitamines ↗
- Apports en glucides complexes ↘
- Equipement en cuisine ↗

- Apports en fibres, vitamines ↗
- Apports en protéines, cholestérol, viande ↘
- Effet modificateur entre revenus et apports nutritionnels

- Cadres:
- Apports en alcool ↗
 - Snacking ↗

La cohorte NutriNet-Santé

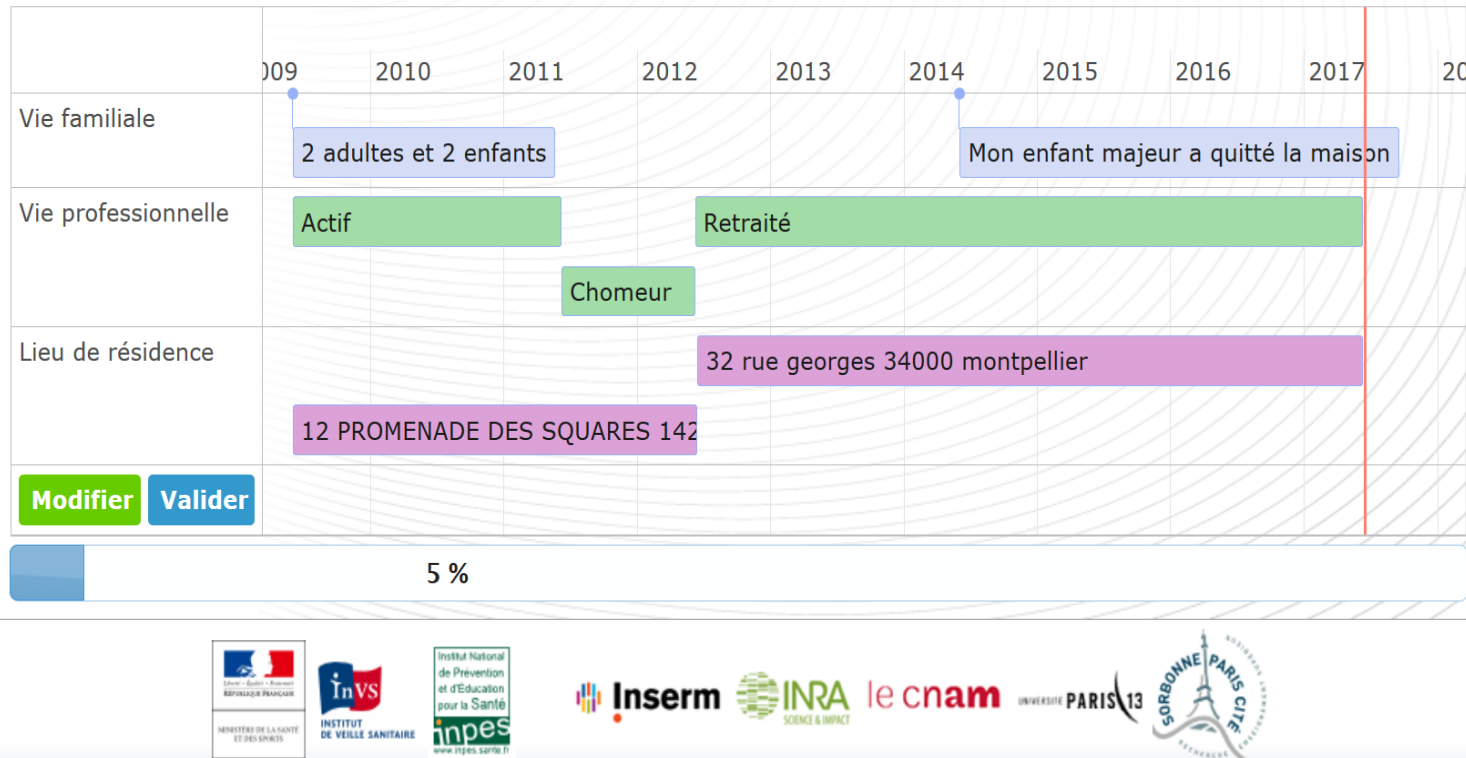


ⓘ: Données alimentaires et socio-économiques et démographique répétées

Analyses longitudinales : 12 553 adultes (72,3% femmes) avec données sociodémographiques et alimentaires complètes en 2009 et 2014

Questionnaire rétrospectif complémentaire

Outil **rétrospectif**, **dynamique** et **personnalisé** à partir des événements clés identifiés depuis l'inclusion



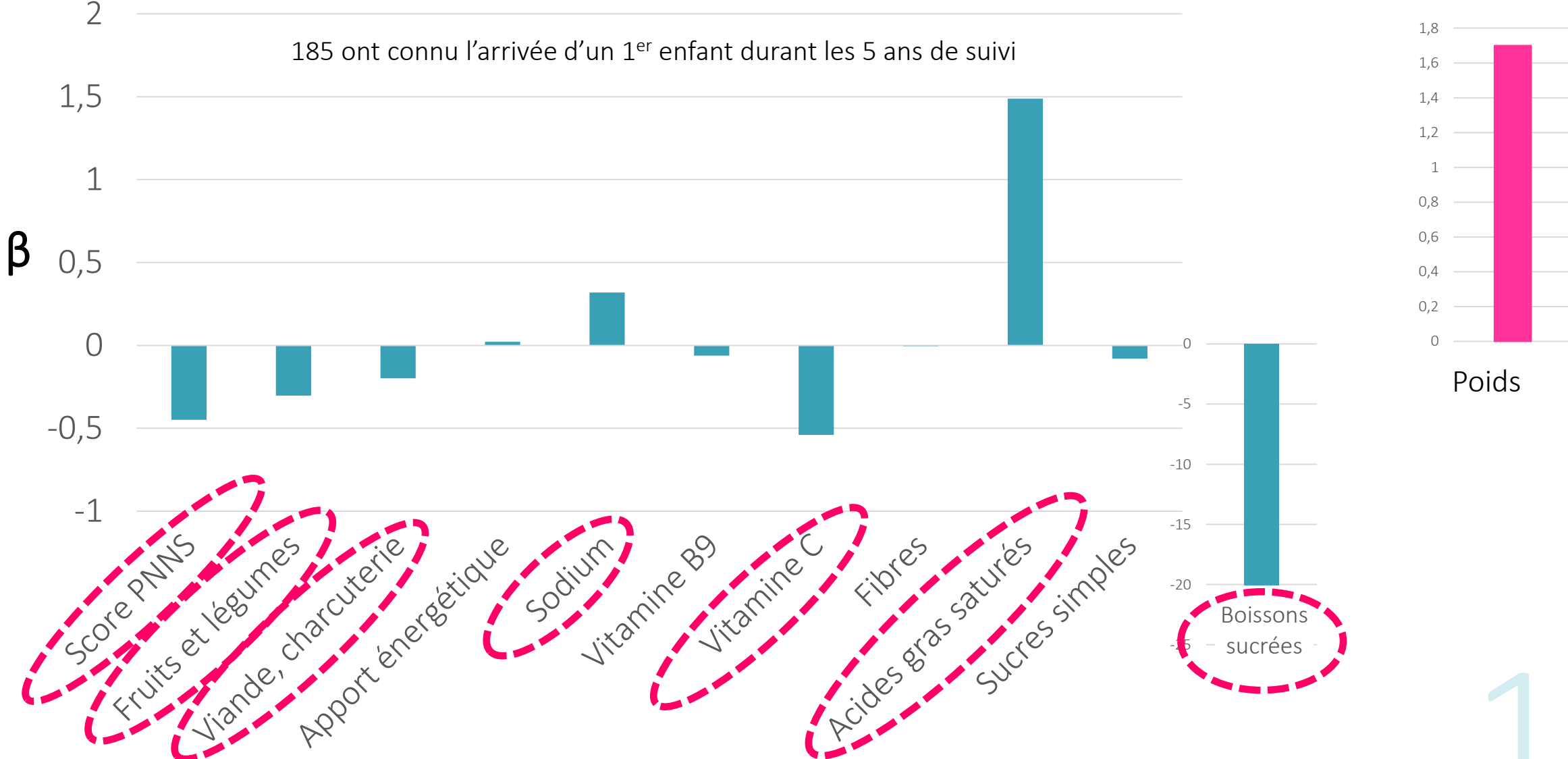
Événements professionnels, familiaux et déménagements
dates, conditions, types de changements, etc.

Comportements alimentaires dépendant des événements :
approvisionnement, modes de consommation hors domicile, pratiques culinaires

N=4990
 1891 changements de statut professionnel (1206 individus)
 1216 événements familiaux ont été déclarés (741 individus)
 444 déménagements (285 individus)

Effet de l'arrivée d'un premier enfant

185 ont connu l'arrivée d'un 1^{er} enfant durant les 5 ans de suivi



Effet des recompositions familiales

Séparation familiale

- simplification du contenu du repas (plat préparés, unique, avec plus de diversité dans le dessert)
- pour les enfants, opportunité de profiter des plats favoris

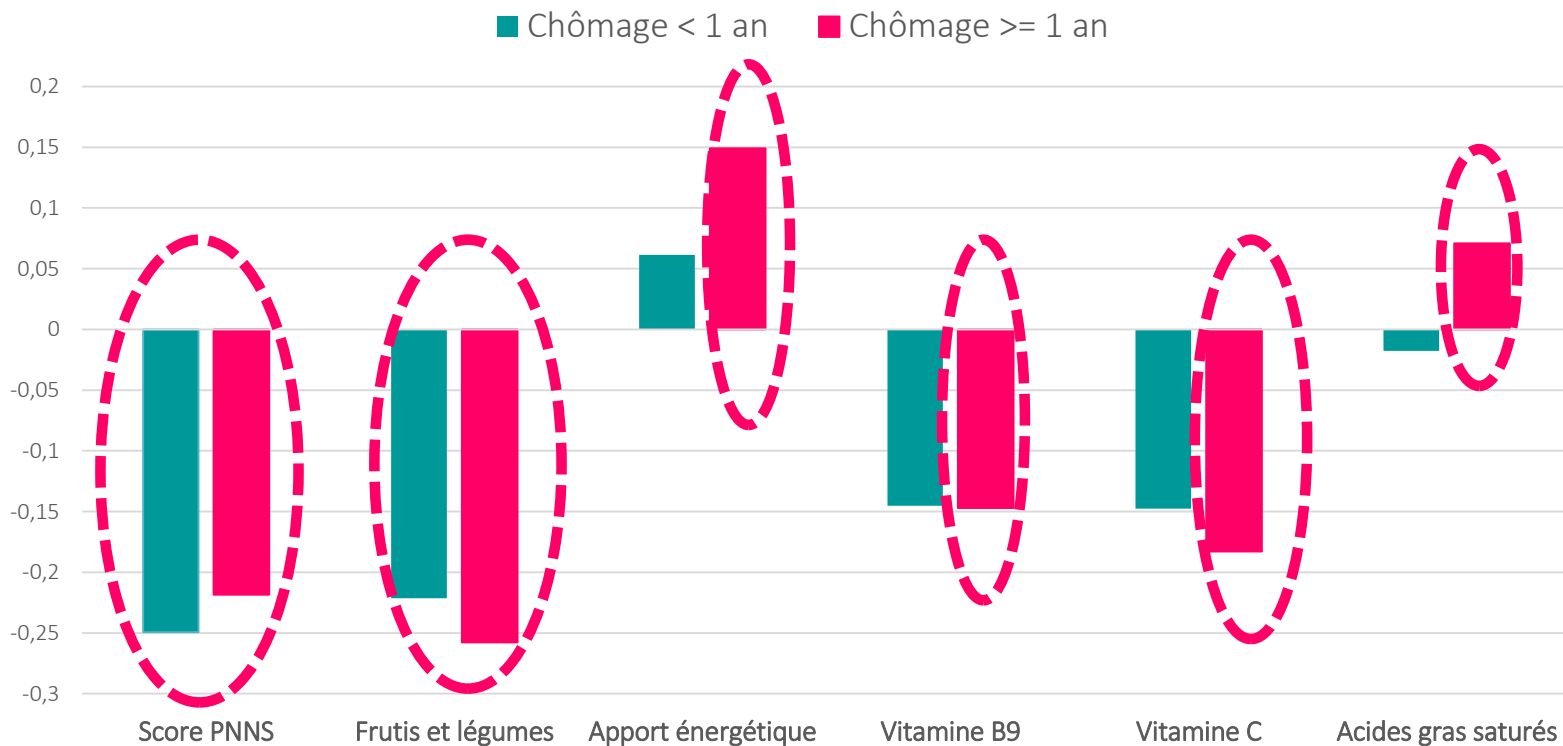
Arrivée d'un nouveau conjoint

- Ré-enchantement du rapport à l'alimentation avec phases d'adaptation vers nouvelles habitudes, rythmées par la présence des enfants en alternance
- Pour les enfants, l'alternance occasionne plus de diversité alimentaire, mais plus de tensions autour de l'alimentation du fait des conflits de modèles éducatifs s'exprimant au moment des repas.

Effet du chômage

Chômeurs ont une **alimentation défavorable à la santé dès le début** du suivi, comparés à ceux qui restent actifs

→ **Liés aux conditions socioéconomiques plus difficiles** (CSP plus basse, revenus plus faibles)



Impact du chômage sur l'alimentation pas clairement identifié

Evolution chez les chômeurs ≥ 1 an

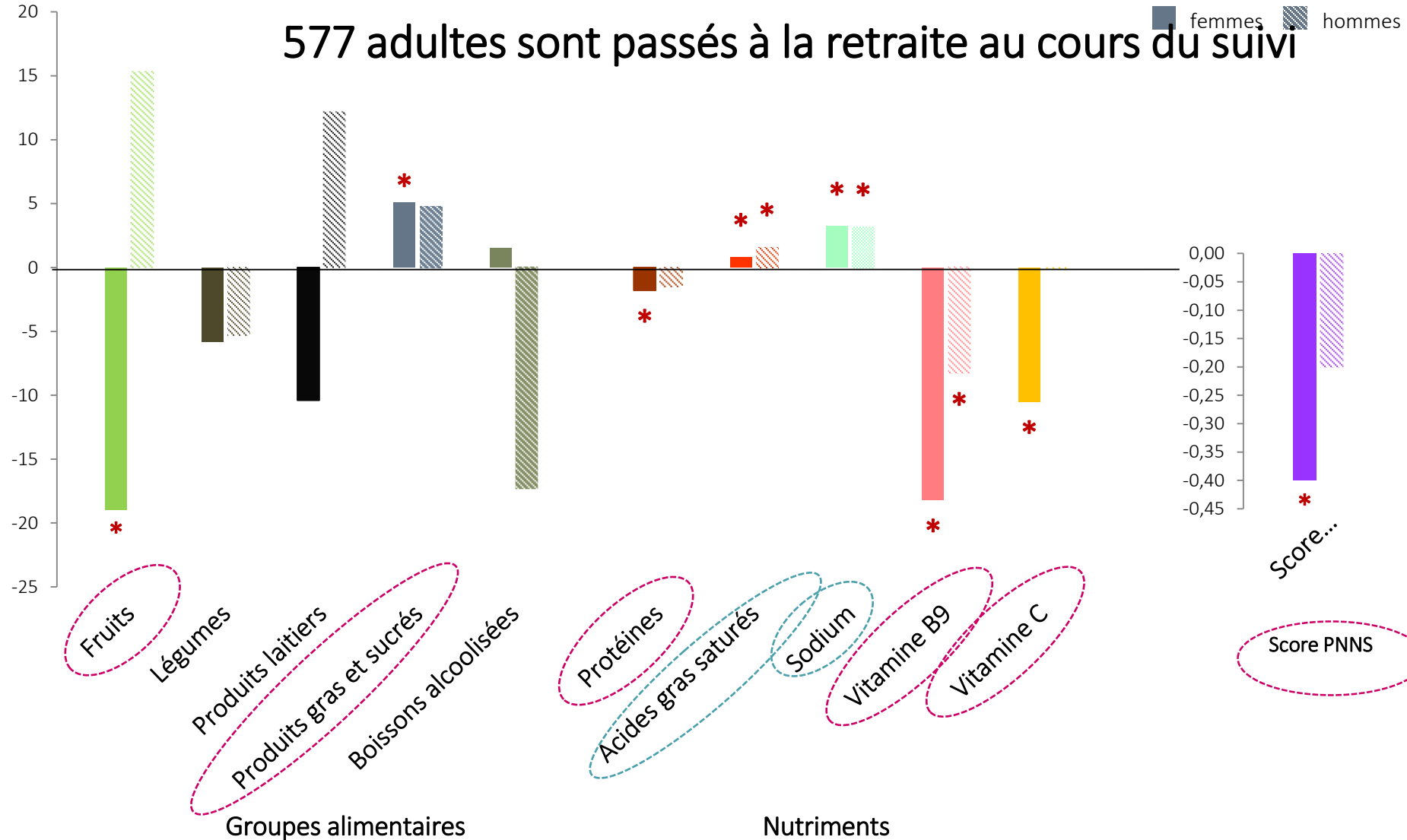
Fruits et légumes : $\beta = 0,001$ (0,0003;0,002)
P=0,01

Produits gras sucrés : $\beta = -0,001$ (-0,003;-0,01)
P=0,02

Pas de changement de pratiques culinaires et fréquentation des fast foods

207 avec une période de chômage ≥ 1 an
98 avec une période de chômage < 1 an
2198 restées actives professionnellement durant les 5 ans de suivi

Effet de la retraite





Associations between transition to retirement and changes in dietary intakes in French adults (NutriNet-Santé cohort study)

Wendy Si Hassen^{1*}, Katia Castetbon², Eva Lelièvre³, Aurélie Lampuré¹, Serge Hercberg^{1,4} and Caroline Méjean^{1,5}

Résultats – Effet de la retraite

Stratification sur les revenus

Seulement chez les **hommes** ayant **des revenus faibles** à l'inclusion:

↘ viande, produits laitiers et protéines et ↗ beurre et de lipides

Pas d'effet médiateur de l'arrêt de la restauration collective ni de changement de pratiques culinaires

Passage à la retraite associé à des **apports alimentaires moins favorables à la santé**, particulièrement chez les hommes ayant de faibles revenus.

➔ Retraite associée à des contraintes budgétaires plus fortes pour l'alimentation

Conclusions et perspectives

Nécessité d'adapter les politiques nutritionnelles en fonction des groupes à plus haut risque nutritionnel et des périodes de la vie

Niveau d'études : connaissances, capacité à comprendre et s'approprier informations

→ **Intervention s'appuyant sur littératie en nutrition** : partant des besoins, environnements existants pour motiver le changement et créer un environnement favorable à l'appropriation, et rendre acteurs (composante culturelle, facteurs psychosociaux, stratégies pour motivation)

Effet de la retraite, en particulier chez les faibles revenus

→ **Aide financière** pour l'alimentation pour contrebalancer la perte de revenus



IReSP

Institut pour la Recherche
en Santé Publique

Merci pour votre attention

caroline.mejean@inrae.fr