



**HAL**  
open science

## Du statut de nuisible à celui d'espèce protégée : la loutre en Belgique de la fin du 19e siècle à nos jours

Sarah Beslagic, Olivier Delaigue

### ► To cite this version:

Sarah Beslagic, Olivier Delaigue. Du statut de nuisible à celui d'espèce protégée : la loutre en Belgique de la fin du 19e siècle à nos jours. Sales bêtes! Mauvaises herbes!: "Nuisibles", une notion en débat, Jan 2017, Paris, France. pp.20. hal-03288044

**HAL Id: hal-03288044**

**<https://hal.inrae.fr/hal-03288044>**

Submitted on 16 Jul 2021

**HAL** is a multi-disciplinary open access archive for the deposit and dissemination of scientific research documents, whether they are published or not. The documents may come from teaching and research institutions in France or abroad, or from public or private research centers.

L'archive ouverte pluridisciplinaire **HAL**, est destinée au dépôt et à la diffusion de documents scientifiques de niveau recherche, publiés ou non, émanant des établissements d'enseignement et de recherche français ou étrangers, des laboratoires publics ou privés.



# Du statut de nuisible à celui d'espèce protégée : la loutre en Belgique de la fin du 19<sup>e</sup> siècle à nos jours

Sarah Beslagic – UNamur  
Olivier Delaigue – Irstea

# Plan

---

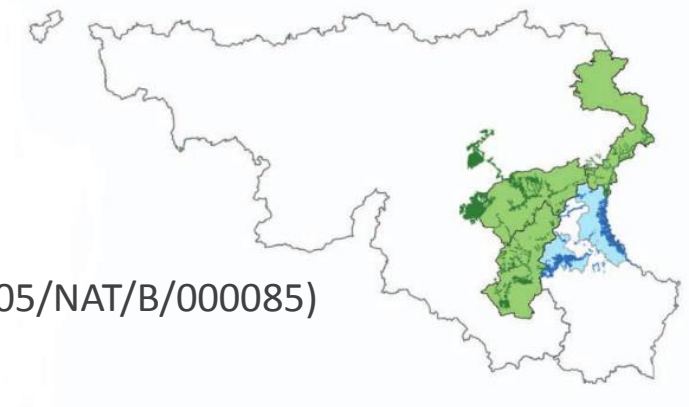
- 1- Contexte et objectifs
- 2- Biologie et écologie de la loutre
- 3- Présence passée de la loutre
- 4- Conclusion

# 1- Contexte et objectifs

---

## 1-1 Contexte

- Protection aux niveaux mondial, européen et régional
  - Liste rouge de l'IUCN (1964)
  - Convention de Berne (1979) et Directive « habitats » (92/43/CEE)
  - Loi de Conservation de la Nature (1973) - décret du 6 décembre 2001
- Projets de restauration des habitats
  - Projet européen LIFE Nature « Restauration des habitats de la loutre » entre 2005 et 2011 (LIFE 05/NAT/B/000085)
- Situation actuelle en Belgique
  - Rares traces au sud du sillon Sambre-et-Meuse : Our, Sûre, Ourthe, Lesse et Semois (Schmidt et al., 2008)



# 1- Contexte et objectifs

---

## 1-2 Objectifs

- Distribution passée de la loutre
- Mise en évidence des facteurs de sa régression/disparition

## 1-3 Intérêts

- Développement des approches sur la biodiversité historique définie comme :

*« l'étude dans le temps et dans l'espace de la dynamique co-évolutive des systèmes sociaux et des systèmes du vivant » (Beck et Marinval, 2004)*

- Demande des chercheurs en écologie pour la prise en compte du temps « long »
- Identification de l'état d'un écosystème passé

## 2- Biologie et écologie de la loutre (*Lutra lutra*)

---

- Mammifère de la famille des mustélidés ; sous-famille des lutrinés
- 1 m à 1,30 m
- 6 à 11 kg
- Carnivore (50 à 90 % de poissons)
- Milieu aquatique
- Animal plutôt nocturne

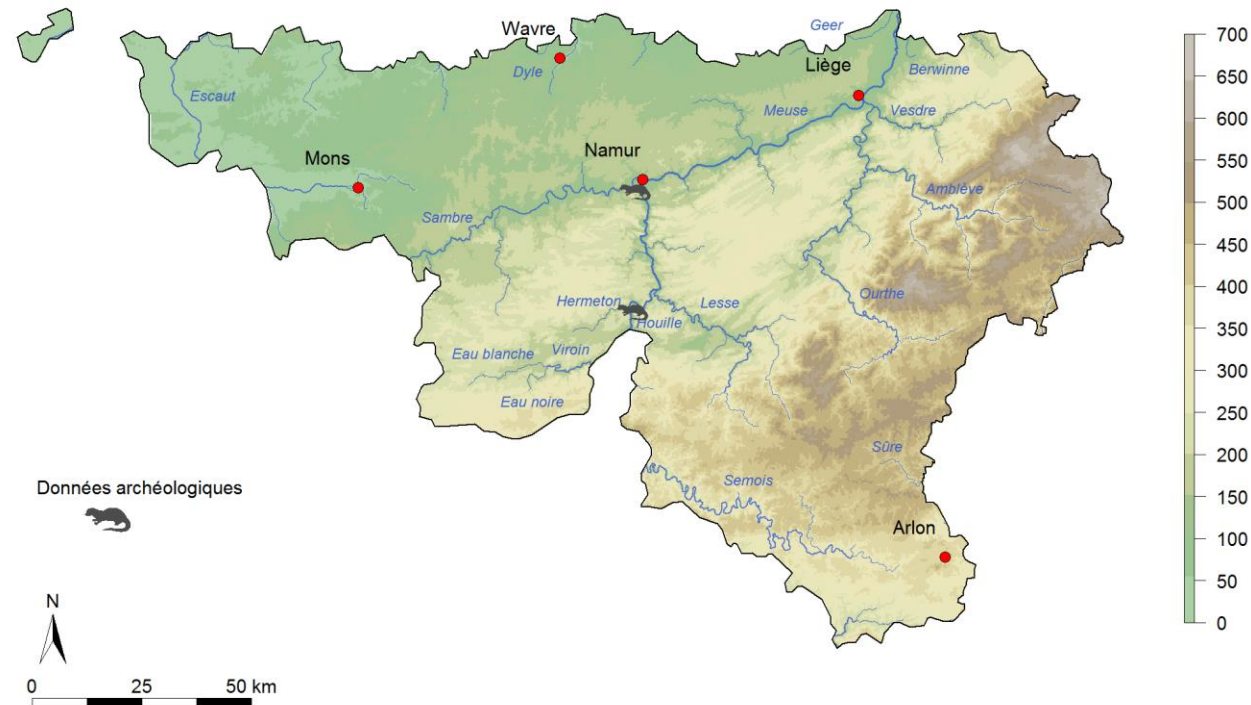


# 3- Présence passée de la loutre

## 3-1 Répartition ancienne et statut de l'espèce

### Données archéologiques

- Attestée dès le mésolithique ancien (-9600/-8030) en Wallonie (Flamignoul)
- Sur 2 sites à Namur (périodes antique et médiévale)
- Pas de sites plus récents ayant livré du matériel osseux de loutre



# 3- Présence passée de la loutre

---

## 3-1 Répartition ancienne et statut de l'espèce

### Données historiques

- Peu de données pour la période moderne (Vénerie et gruerie, Baillage des bois, Métiers...)
- Forte présence au début du 19<sup>e</sup> siècle dans la plupart des rivières de Belgique (Selys-Longchamps, 1842 ; Deby, 1848)



# 3- Présence passée de la loutre

---

## Statut

- Assimilée à un nuisible et un prédateur :

- ordonnance et règlement pour l'abattage des loutres dans le comté de Namur en 1711

- **arrêté royal pour la destruction des loutres en 1889**

- « *Un ennemi de moins !* » (Anonyme, 1907)

- « *Que de ravages épargnés !* » (Anonyme, 1909a)

- « *Un bon débarras pour la Thyle* » (Anonyme, 1909b)

- « *Sus à la loutre* » (Anonyme, 1925)

- « (...) *braconniers à quatre pattes* » (Coulon, 1919)

- « (...) *ces destructeurs qui ruinent notre belle rivière et ses affluents* » (Anonyme, 1921)

- « (...) *ces redoutables carnassiers (...) qui détruisent le poisson pour le seul plaisir de tuer* » et « *cette engeance malfaisante* » (Anonyme, 1929)

# 3- Présence passée de la loutre

## 3-2 Données de capture (fin 19<sup>e</sup>-début 20<sup>e</sup> siècles)

- Sources

- Revue *Pêche et Pisciculture*

- Catalogue de l'administration des Eaux et Forêts à l'exposition universelle de Bruxelles (1897) : *Notes sur la forêt, la chasse et la pêche en Belgique*, Bruxelles : Ch. Bulens

- Période 1889-1950

Loutres. — Destruction.										
ANNÉE 1919.										
MOIS	Anvers.	Brabant.	Flandre occidentale.	Flandre orientale.	Hainaut.	Liège.	Limbourg.	Luxembourg.	Namur.	TOTAL.
Janvier . .	—	5	—	—	—	1	2	1	1	10
Février . .	3	—	1	—	2	1	—	—	—	7
Mars . . . .	—	—	1	1	1	1	—	—	—	5
Avril . . . .	1	—	—	—	4	—	—	2	4	11
Mai . . . . .	—	—	—	—	—	1	—	—	1	2
Juin . . . . .	4	—	1	1	—	—	—	—	—	6
Juillet . . .	—	—	—	—	1	—	—	—	3	4
Août . . . .	1	1	—	4	4	1	—	4	2	17
Septembre .	—	—	—	—	1	—	—	—	—	1
Octobre . .	1	3	—	2	1	1	—	2	1	5
Novembre .	1	—	—	1	3	—	1	—	—	8
Décembre .	1	—	1	2	7	1	1	1	2	5
	12	9	4	11	24	7	4	11	14	96
ANNÉE 1920.										
Janvier . .	—	1	—	—	2	1	1	2	3	10
Février . .	3	2	—	1	1	—	—	1	6	24
Mars . . . .	5	—	1	2	3	—	—	10	6	24
Avril . . . .	2	—	—	—	—	—	—	3	2	16
Mai . . . . .	1	—	—	—	—	—	—	1	1	4
Juin . . . . .	—	—	—	1	—	—	—	1	—	2
Juillet . . .	—	—	—	—	—	—	—	—	—	1
Août . . . .	1	—	3	—	—	—	—	1	1	2
Septembre .	3	—	—	—	—	—	1	—	1	5
Octobre . .	4	—	1	—	1	—	1	2	1	7
Novembre .	—	—	3	—	2	—	1	—	—	7
Décembre .	—	—	1	14	1	—	—	1	4	11
	19	3	9	18	10	1	5	22	20	107

*Pêche et Pisciculture*, 1920, 32(6) : 116

**Les Loutres font parler d'elles.**

M. Alexandre, de Marche, le chasseur et pêcheur émérite bien connu, nous signale que M. Henri Gillet, demeurant à Roy, ayant été appelé par le cantonnier pour venir tuer une Loutre qu'il venait d'apercevoir près d'un petit étang à proximité de la route, s'y rendit dare dare armé de son fusil de chasse, et fut assez heureux d'en abattre trois en moins d'une heure. Elles mesuraient respectivement 1 m. 40, 1 m. 10 et 1 m. 08 : c'est un bel exploit et nous félicitons vivement l'adroit tireur.

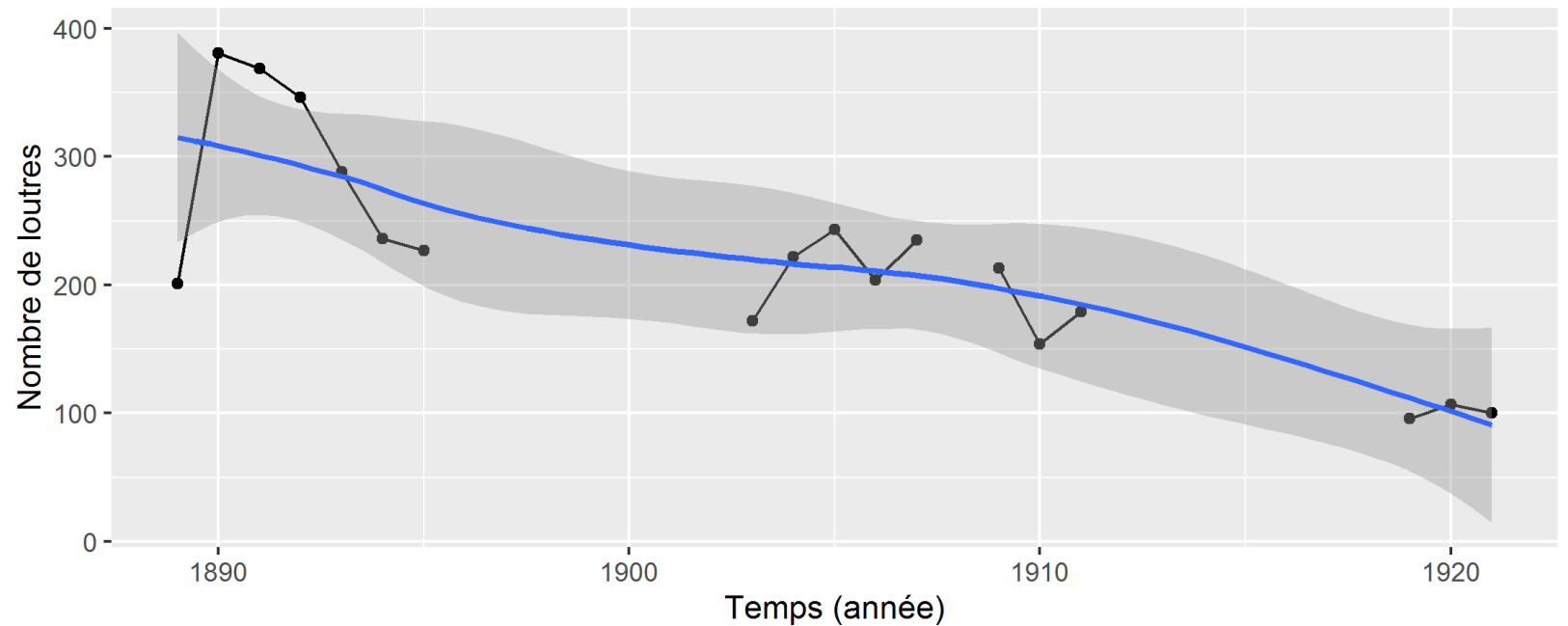
*Pêche et Pisciculture*, 1930, 41(5) : 99

# 3- Présence passée de la loutre

## 3-2 Analyse

- Presque 4 000 loutres capturées sur tout le territoire belge entre 1889 et 1921
- 1 600 en Wallonie
- Taux de prélèvement en Wallonie ~ 10% de la population alors en place

Évolution des captures réalisées en Belgique entre 1889 et 1921



# 3- Présence passée de la loutre

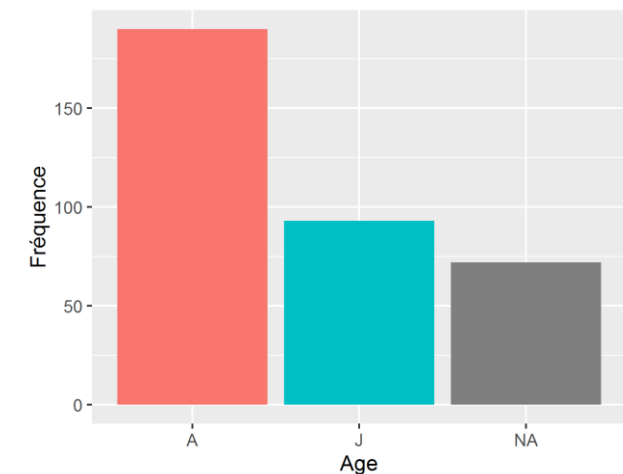
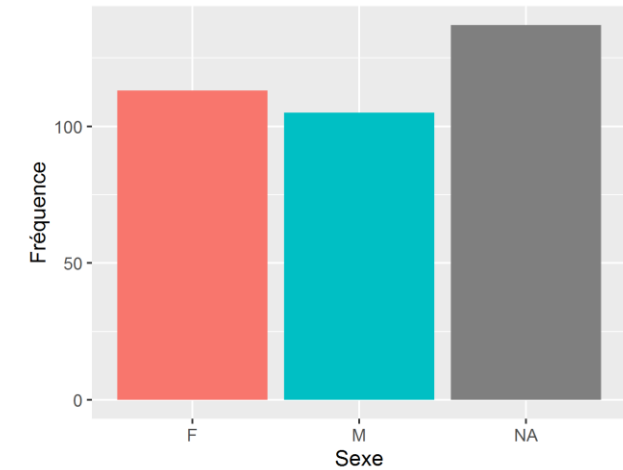
## 3-2 Analyse

- Proportion équivalente entre mâles et femelles

*En général, on observe plutôt une majorité d'individus mâles capturés*

- Dissymétrie en faveur de la capture des individus adultes

*Les jeunes passent plus de temps dans les terriers qu'à l'extérieur*

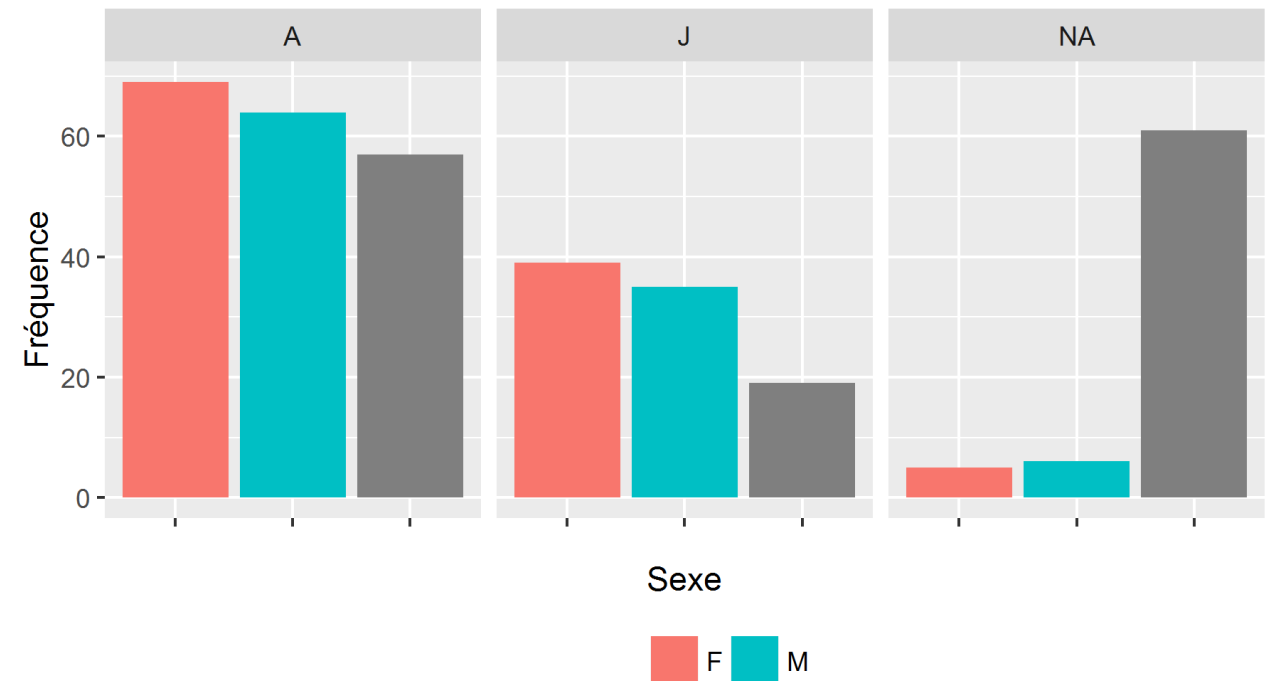


# 3- Présence passée de la loutre

## 3-2 Analyse

Le genre des individus capturés est-il dépendant ou non de leur âge ?

Quel que soit leur âge, le *sex-ratio* des individus capturés est équilibré



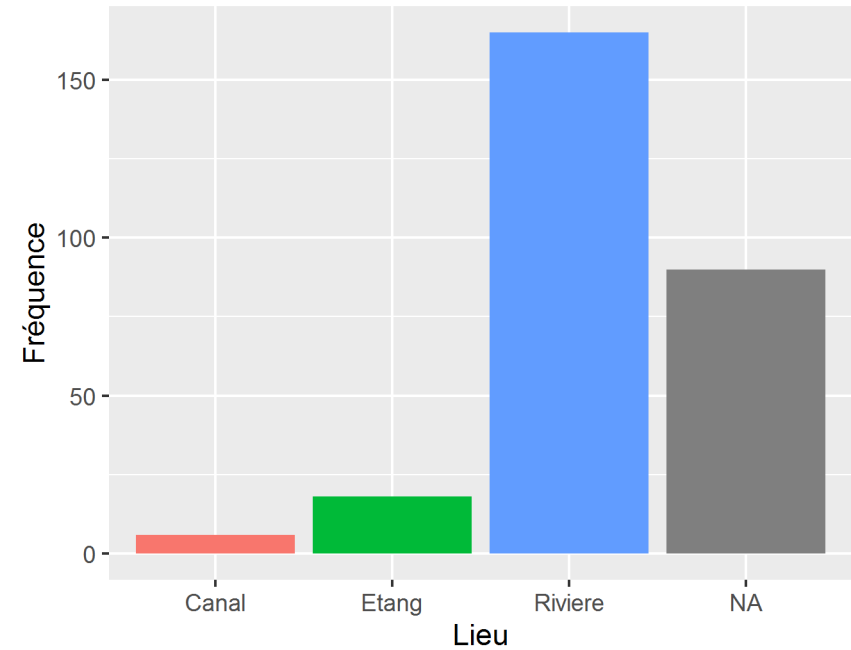
# 3- Présence passée de la loutre

---

## 3-2 Analyse

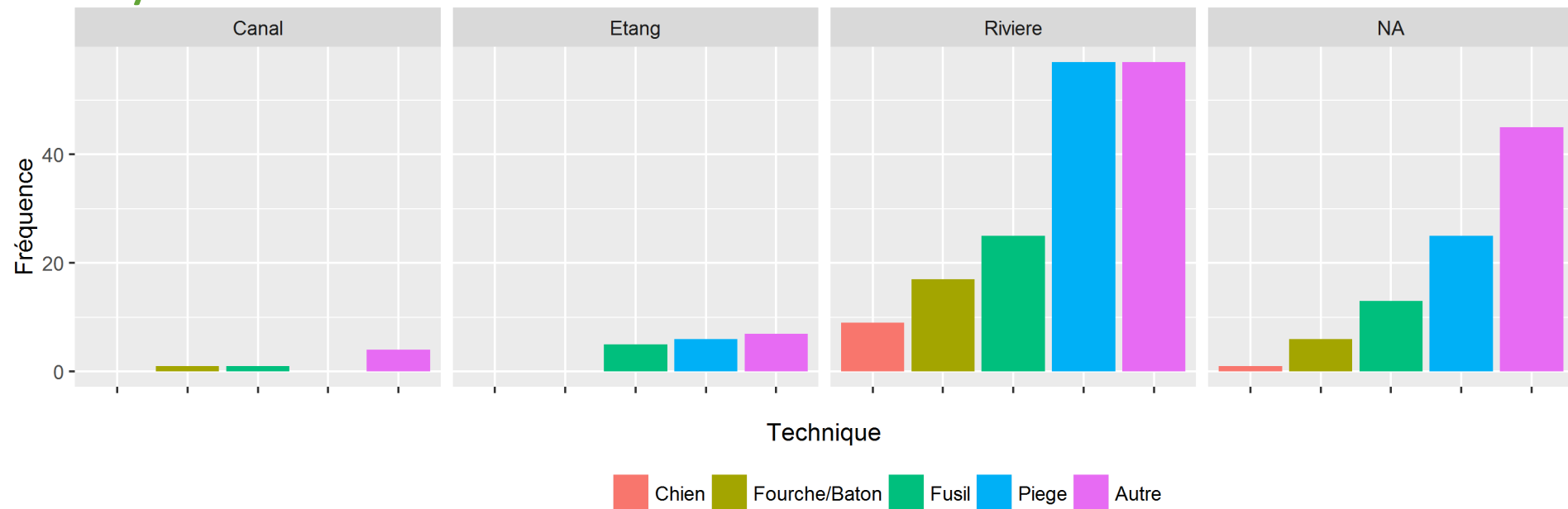
Large proportion d'individus pris le long des rivières

***Cohérent avec l'habitat naturel de la loutre qui se situe préférentiellement le long des rivières***



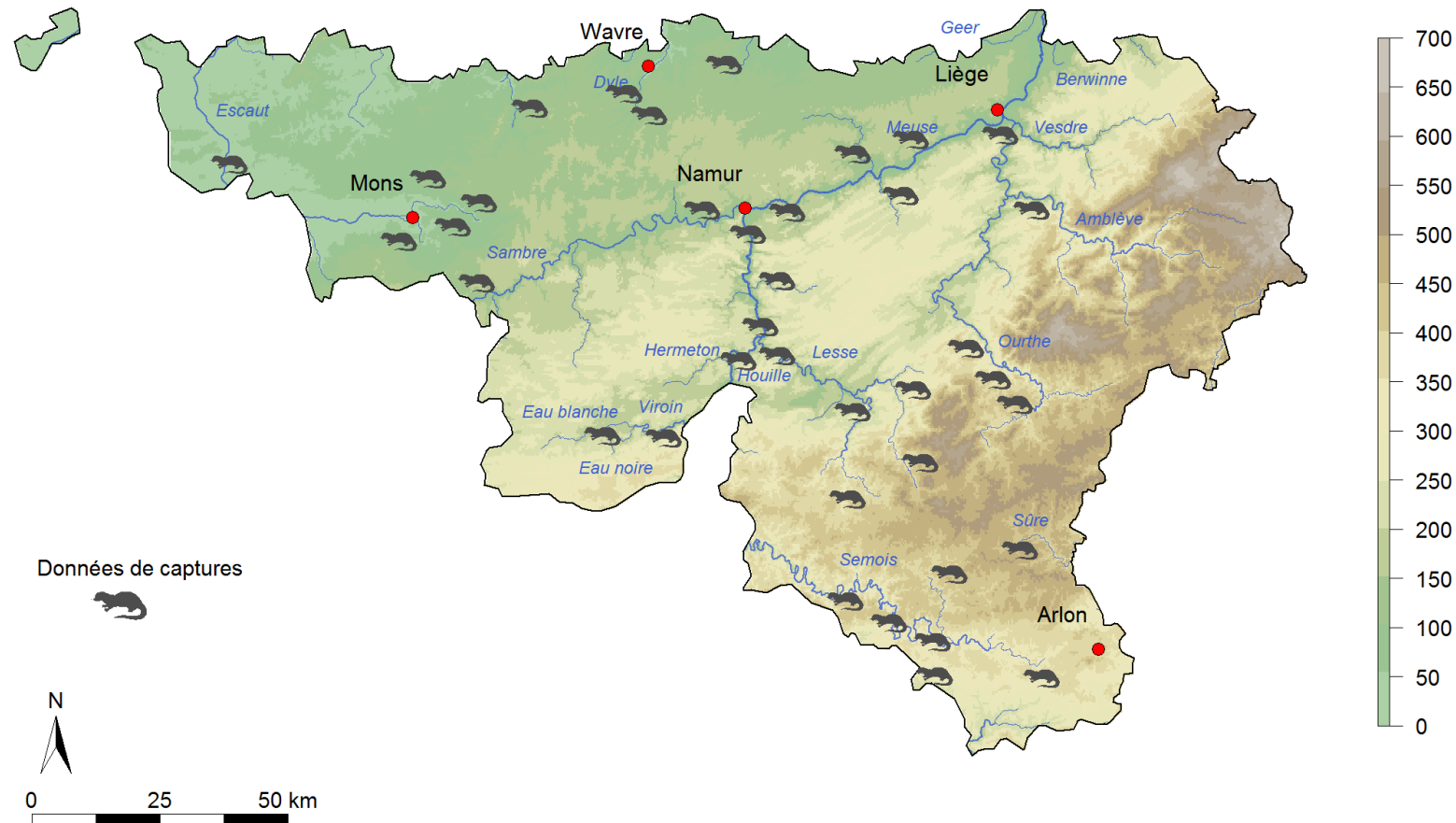
# 3- Présence passée de la loutre

## 3-2 Analyse



Pas de technique de capture privilégiée selon le lieu de capture

# 3- Présence passée de la loutre





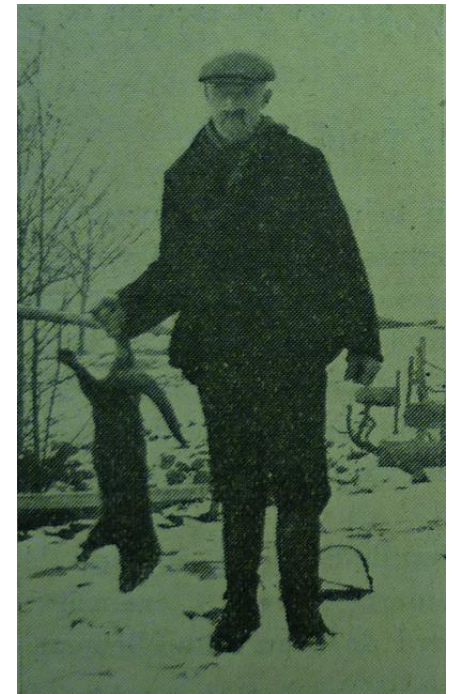
# 3- Présence passée de la loutre

---

## 3-3 Facteurs de régression ?

- Politique de repeuplement des cours d'eau et lutte contre les prédateurs
  - Système de primes mis en place par un arrêté royal (9 juillet 1889) jusqu'en 1965
  - Primes versées en parallèle par les sociétés de pêche
- Incitation à la capture de loutres *via* le commerce des peaux

*En 1909, une peau se vendait entre 75 et 100 fr. (prix d'une douzaine d'œufs = 1,90 fr.)*



*Pêche et Pisciculture, 1942,  
52(3) : 38*

# 3- Présence passée de la loutre

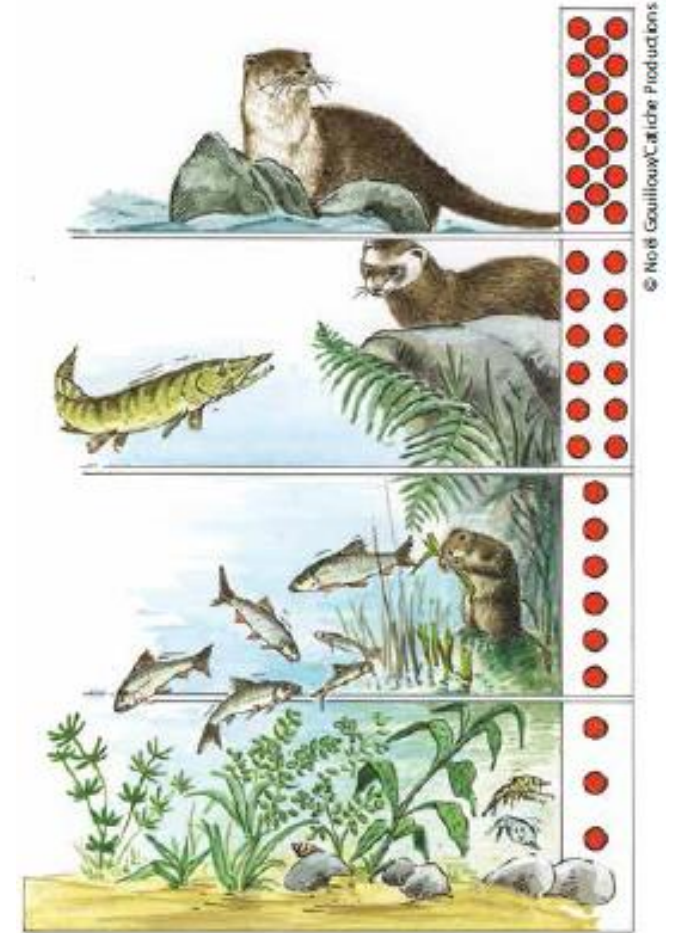
## 3-3 Facteurs de régression ?

- Pollution

En haut de la chaîne alimentaire, la loutre est très sensible aux contaminants :

- métaux lourds dont Hg, Zn, Cd ... (Kruuk et al., 1997 ; Gutleb, 2000)
- P.C.B. (Mason, 1989; Kruuk et al., 1996 ; Smit et al., 1998)

La plupart des rivières où des loutres étaient présentes ont été fortement polluées fin 19<sup>e</sup>-début 20<sup>e</sup> siècles (bassin de la Meuse en particulier)



# Conclusion

---

- Mise en évidence des facteurs de sa régression/disparition ?
  - Espèce pourchassée par l'homme durant la fin du 19<sup>e</sup> et le début du 20<sup>e</sup> siècle
  - Modifications et perturbations des écosystèmes (pollution et aménagements divers) ayant fini par détruire l'habitat naturel de cette espèce
- Des mesures de protection tardives
  - 1973 : La chasse à la loutre est interdite en Belgique
  - 1983 : La loutre est entièrement protégée en Wallonie

# Conclusion

- Un retour possible en Wallonie

Installation de populations issues des pays limitrophes (Allemagne, Pays-Bas, France)

➡ Actions de sensibilisation auprès du grand public

- Réseau Loutres ([www.loutres.be](http://www.loutres.be))
- Natagora
  - Réseau d'observateurs (<https://observations.be>)
  - Formations
  - Communication



Merci pour votre attention !