



HAL
open science

L'Assiette et le Territoire. Rapport final.

Claire Lamine, Florence Dodet, Alicia Bird, Marie Simon, Cécile Mathieu

► **To cite this version:**

Claire Lamine, Florence Dodet, Alicia Bird, Marie Simon, Cécile Mathieu. L'Assiette et le Territoire. Rapport final.. [Rapport de recherche] INRAE, PNRMA, CIVAM07, Pétale 07. 2021. hal-03550141

HAL Id: hal-03550141

<https://hal.inrae.fr/hal-03550141>

Submitted on 31 Jan 2022

HAL is a multi-disciplinary open access archive for the deposit and dissemination of scientific research documents, whether they are published or not. The documents may come from teaching and research institutions in France or abroad, or from public or private research centers.

L'archive ouverte pluridisciplinaire **HAL**, est destinée au dépôt et à la diffusion de documents scientifiques de niveau recherche, publiés ou non, émanant des établissements d'enseignement et de recherche français ou étrangers, des laboratoires publics ou privés.

RAPPORT FINAL DE PROJET Décembre 2021

Table des matières

Introduction.....	2
1. Le dispositif d'échange et d'apprentissage multi-acteurs.....	4
2. L'analyse de la trajectoire.....	5
3. Principales actions pilotes des groupes de travail et réalisations concrètes.....	8
4. Un manifeste signé l'Assiette et le Territoire.....	10
5. Le premier forum local de l'alimentation en sud Ardèche.....	10
6. Effets sur les dynamiques territoriales et perspectives.....	11
7. Liste des travaux de recherche et publications.....	12
Annexes.....	14

Equipe de co-animation du projet



Claire Lamine - INRAE

Florence Dodet - PNR Monts d'Ardeche

Marie Simon - Collectif Pétale 07

Cécile Mathieu - Pays de l'Ardèche

Alicia Bird - CIVAM Ardèche

Introduction

Le projet L'Assiette et le Territoire est né de la **rencontre de chercheurs et acteurs investis sur leur territoire, tous intéressés à se lancer ensemble dans cette recherche-action autour de la transition agroécologique et de la reconnexion entre agriculture et alimentation**, depuis déjà plusieurs années, sur la base d'un constat relativement partagé quant au contexte territorial. L'Ardèche Méridionale est une région marquée par un fort attachement culturel aux produits et traditions alimentaires, une grande diversité d'initiatives alternatives, mais aussi par d'assez faibles niveaux de revenus et comme ailleurs, des enjeux en matière d'alimentation et de santé liés aux conséquences de la précarité en termes d'obésité, malnutrition, déséquilibre alimentaire etc. Pour ce qui est de l'agriculture, c'est une région qui conserve des productions assez diversifiées, et présente une forte attractivité pour des agriculteurs en installation, avec des enjeux forts d'accès au foncier et à un accompagnement adapté, et de viabilité. En Ardèche Méridionale, on trouve à la fois beaucoup d'initiatives dans l'agriculture mais aussi l'éducation à l'environnement et à l'alimentation, l'alimentation scolaire, et une difficulté, comme ailleurs, à relier d'une part les thématiques agricoles et alimentaires entre elles, et d'autre part, ces thématiques avec l'enjeu de l'accessibilité sociale à une agriculture et une alimentation de qualité. Divers verrous freinent pour le moment une transition écologique à l'échelle du système agri-alimentaire territorial, qui font que par exemple, la production locale de fruits et légumes biologiques peine à se développer du fait de divers verrous techniques mais aussi organisationnels ou sociaux, ou encore, que des actions très innovantes sur l'accessibilité sociale restent peu reconnues et peu diffusées.

De manière plus large et au-delà de notre territoire, les impacts environnementaux, sociaux, sanitaires des modèles agricoles « dominants », mais aussi la multiplication d'alternatives visant à produire et consommer plus écologique, soulignent l'urgence d'une véritable reconnexion entre les questions agricoles, alimentaires, environnementales et de santé, qui est mise en avant par les scientifiques et à divers niveaux de débat et d'action publique : localement (projets alimentaires territoriaux), nationalement (LAAF de 2014¹), internationalement (FAO par exemple). Cependant, la majorité des travaux s'appuient soit sur des approches de modélisation et d'évaluation d'impact, ignorant en général les processus sociaux à l'œuvre (modes de coordination, rapports de pouvoir, controverses etc.), soit sur les cas des réseaux alimentaires « alternatifs » localement ancrés, négligeant alors le rôle des autres acteurs du système agri-alimentaire² et les processus à d'autres échelles.

Dans notre projet, l'ambition générale est donc de prendre en compte la diversité de ces acteurs afin d'explorer les notions de déconnexion et reconnexion socio-écologique (sociale et écologique) entre agriculture et alimentation.

¹ Loi d'avenir pour l'agriculture, l'alimentation et la forêt du 13 octobre 2014

² Cette notion désigne l'ensemble des acteurs, dispositifs et réseaux mettant en relation production, commercialisation et consommation, incluant ainsi non seulement les acteurs et dispositifs économiques mais aussi le conseil technique, les politiques publiques, les consommateurs et la société civile. Le préfixe agri- est préféré au préfixe agro- pour souligner les interactions entre agriculture et alimentation et se différencier du vocable agro-alimentaire qui réfère en général aux seuls acteurs économiques (Lamine 2012).

Dans des travaux antérieurs, nous avons proposé **un cadre d'analyse de la transition agroécologique qui est à la fois systémique et dynamique** (Lamine, Bui, et Ollivier 2015). Dans la perspective de **recherche action** de ce projet, notre hypothèse générale, appuyée sur ces travaux antérieurs, est qu'une **compréhension partagée des blocages et verrous mais aussi des processus de changement de pratiques et des mécanismes de transition**, est nécessaire pour légitimer une vision partagée de l'avenir du système agri-alimentaire territorial qui rende possible le lancement d'actions concrètes. Réciproquement, la réussite d'actions concrètes démontrant la faisabilité de ces changements de pratiques, contribue à la légitimation d'une telle vision.

Concernant les **mécanismes de transition** eux-mêmes, notre hypothèse, elle aussi appuyée sur nos travaux antérieurs, est qu'ils reposent sur une **articulation entre les actions de la société civile, celles du monde agricole, et les politiques publiques** (au travers d'actions partagées mais aussi de processus d'influence, de controverses, de critique etc.), et sur des **formes de coordination et de gouvernance** adaptées.

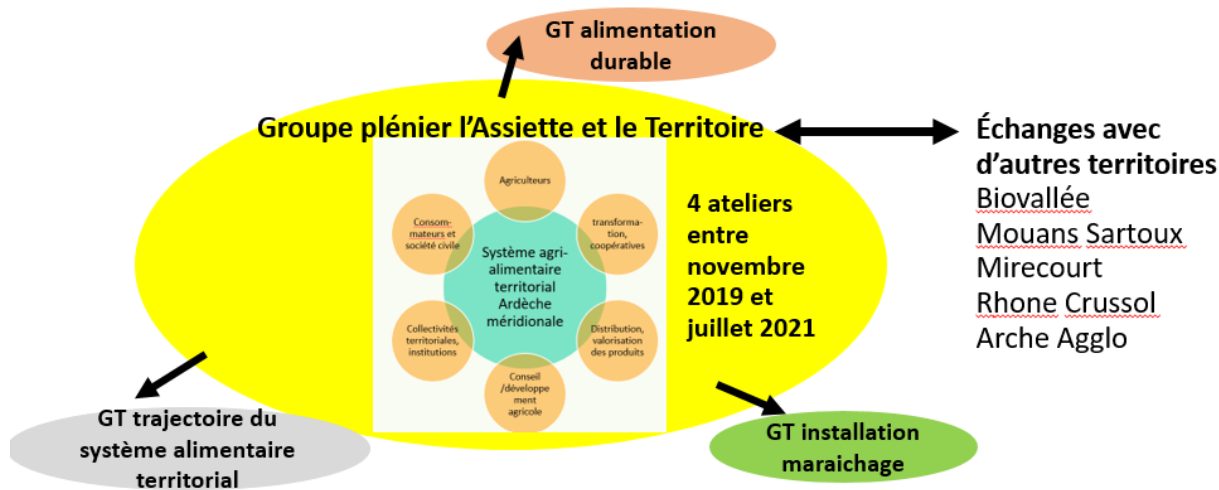
Commun à ces deux hypothèses, un facteur important est la prise en compte de la diversité des maillons et acteurs impliqués dans le système agri-alimentaire territorial (acteurs agricoles, consommateurs, filières, monde associatif, collectivités, recherche etc.). Dans l'analyse, cela permet de construire une réflexion systémique sur les blocages, verrous, et leviers de transition, et dans une perspective d'action, cela favorise la sensibilisation et la mobilisation des acteurs concernés.

L'objectif central du projet était donc de construire une recherche action autour de la transition agro-écologique du système agri-alimentaire. Cette recherche action articule :

1. **un dispositif d'échange et d'apprentissage multi-acteurs** permettant la construction de cette compréhension partagée sur les processus de changement de pratiques (individuelles et collectives) et sur les mécanismes de transition plus larges (à l'échelle du système agri-alimentaire territorial) ; et
2. **quelques actions pilotes reposant sur la co-construction, entre chercheurs et acteurs de terrain, d'expérimentations sociales** (modestes dans le cadre d'un budget propre au projet restreint, même si d'autres ressources ont pu être mobilisées pour réaliser nos actions, côté INRAE et côté PNRMA notamment).

1. Le dispositif d'échange et d'apprentissage multi-acteurs

Le projet s'organise autour d'un groupe plénier et de 3 groupes de travail.



Le groupe plénier (liste des participants en annexe 1) incarne les différents maillons du système alimentaire : production, transformation, distribution, consommation, développement agricole, institutions publiques, société civile et chercheurs. Il résulte d'un travail de composition très fin puisque l'enjeu était non seulement de mettre autour de la table des personnes n'ayant pas toutes l'habitude de travailler ensemble, ayant des points de vue différents et parfois contradictoires, voire étant en concurrence par exemple dans l'accès aux ressources. Nous avons aussi veillé à impliquer à la fois des acteurs « mandatés » représentant des organisations, et des acteurs « concernés », citoyens, agriculteurs, restaurateurs etc.

Le groupe plénier s'est réuni lors de 4 ateliers les 26/11/2021, 10/9/2020, 25/2/2021 et 6/7/2021.

Les 3 groupes de travail associent des membres du groupe plénier et quelques autres personnes aux profils complémentaires. Ils portent sur la trajectoire historique du développement agri-alimentaire du Sud Ardèche, l'alimentation durable et l'installation agricole.

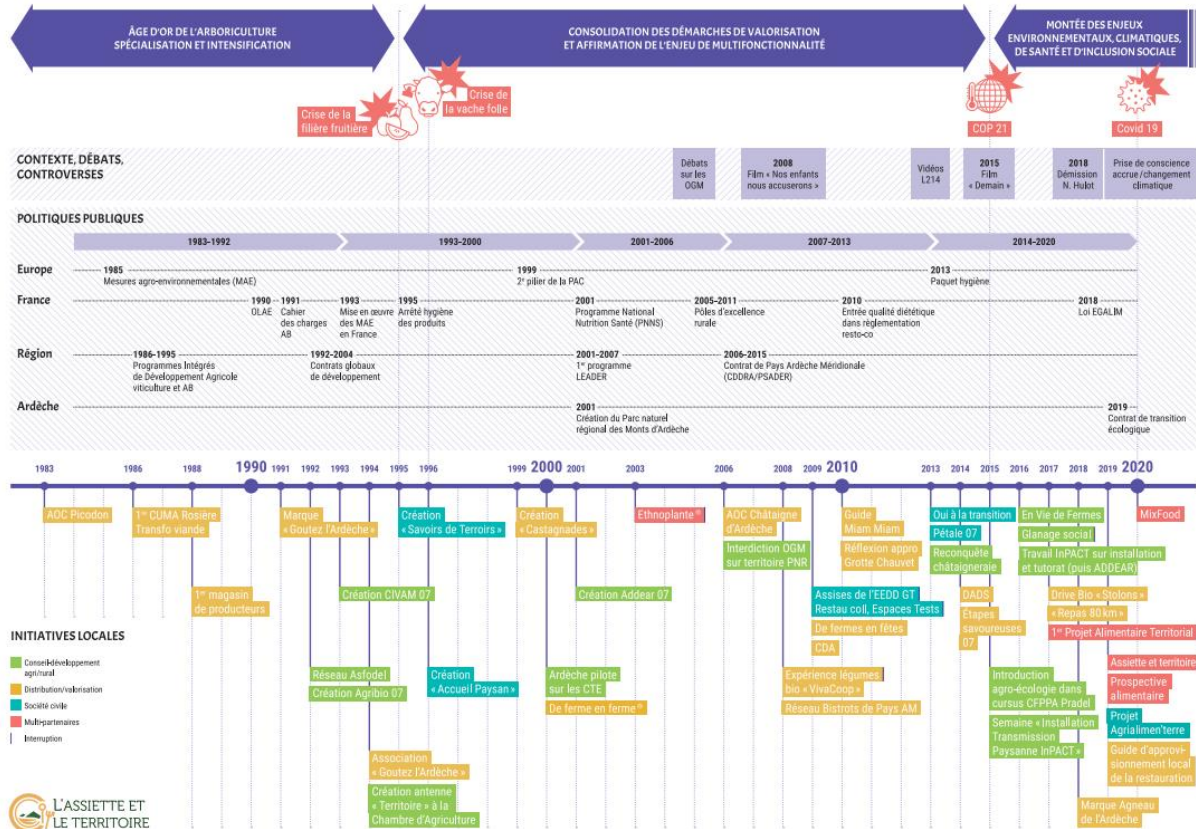
L'animation de ce dispositif a constitué un objet de recherche-action en tant que tel et nous a permis de tester des principes (d'équilibre dans les profils d'acteurs, d'animation etc.), d'en observer les effets, et de les discuter avec les membres du groupe eux-mêmes et entre co-animateurs. Un travail d'analyse plus proprement sociologique a aussi découlé de cette « expérimentation participative », mise en perspective par rapport à d'autres démarches récentes ou en cours sur le territoire (voir liste des travaux et publications).

2. L'analyse de la trajectoire

Le texte ci-dessous résumé le travail accompli, le texte complet est en **annexe 2**.

L'analyse de la trajectoire passée du système agri-alimentaire territorial et des dynamiques actuelles a été construite par le groupe « Trajectoire », associant des membres du groupe plénier et quelques autres acteurs locaux connaisseurs des questions agricoles et alimentaires et de développement rural. Le travail s'est déroulé de manière itérative sur une période d'environ 6 mois, avec un texte qui s'est enrichi au fil des commentaires des membres du groupe et de ses réunions.

A partir d'une frise chronologique construite pendant le premier atelier plénier avec tous les participants, d'une analyse documentaire et d'une synthèse des études antérieures, le groupe trajectoire a élaboré une première trajectoire détaillée. Elle retrace les différents programmes et politiques publiques (en haut), et les projets et initiatives clé (en bas) qui ont ponctué et influencé les transformations du système agri-alimentaire territorial depuis les années 1980.

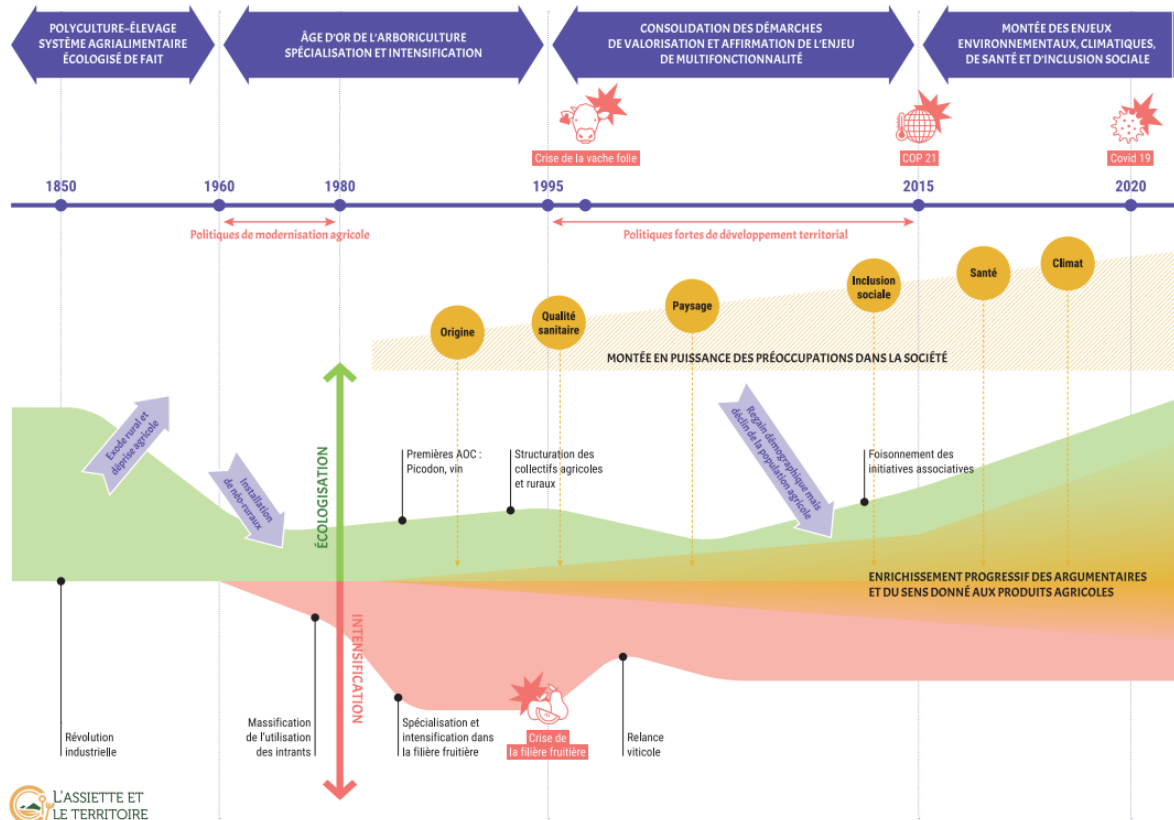


Frise chronologique détaillée.

A partir de cette étape, le groupe trajectoire a analysé les mécanismes de transition en élargissant à une période plus longue, et identifié 4 grandes phases dans cette trajectoire :

1. avant les années 1960, un système agri-alimentaire diversifié et de fait relativement écologisé ;

2. jusqu'au début des années 1990, l'âge d'or de l'arboriculture avec un fort mouvement de spécialisation/intensification ;
3. entre 1995 et 2015 environ, une période marquée par le foisonnement des initiatives ;
4. et enfin, dans la période plus récente, la montée des enjeux climatiques mais aussi d'inclusion et de santé.

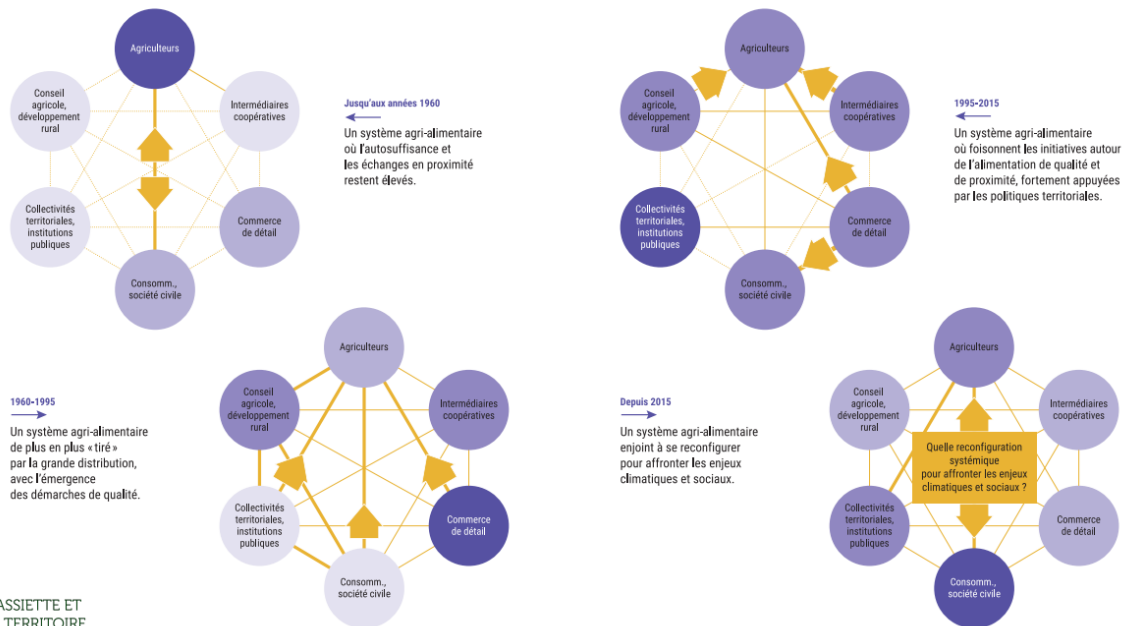


Frise synthétique et grandes périodes.

Enfin, les schémas systémiques associés à la frise synthétique identifient pour chaque période les maillons qui jouent le plus fort effet d'entraînement sur le système alimentaire et sa trajectoire. Dans le texte co-écrit, des zooms sont proposés sur des initiatives clés du système alimentaire territorial, avec cette perspective systémique, à titre d'exemples.

UNE REPRÉSENTATION SYSTÉMIQUE DES 4 PÉRIODES

Le degré de teinte indique les interactions et maillons caractérisant spécifiquement la dynamique d'une période donnée, ceux qui « tirent » l'ensemble du système agri-alimentaire.



Représentation systémique pour les 4 grandes périodes

Ce travail d'analyse peut aider à comprendre le **paradoxe** de l'Ardèche Méridionale (comme de l'Ardèche globalement), qui présente **une identité et une image plutôt écologique et alternative, mais une réalité bien plus nuancée**. En effet, ce paradoxe se lit dans la trajectoire que nous avons reconstituée, puisque celle-ci souligne d'une part, le caractère très pionnier du territoire, en lien avec son attractivité pour les « néo-ruraux » et populations nouvelles, en termes d'initiatives de reterritorialisation de l'agriculture, circuits courts, qualification des produits, plus tard sur la restauration collective, et d'autre part, un positionnement plutôt en retrait aujourd'hui sur les enjeux d'accessibilité sociale et de santé – qui sont des problématiques de fait plus souvent et peut-être plus facilement traitées en milieu urbain.

Ce paradoxe peut aussi s'expliquer par la **tension entre deux dynamiques portées par des réseaux d'acteurs relativement disjoints**, qui sont chacune forte et originale, mais demeurent un peu déconnectées. La première dynamique est davantage portée sur les **enjeux économiques et de valorisation** des produits (l'argument qualité), et la seconde, plus tournée vers les **enjeux alimentaires et sociaux** (l'argument inclusion). Certes, l'une comme l'autre permettent aux acteurs de voir notre territoire comme un territoire « où l'on produit et mange plutôt bien », mais la question qui différencie les deux dynamiques est celle de la définition du « on » et du « bien » ! Avec la seconde dynamique, il s'agit d'un « on » qui doit être inclusif et d'un « bien » qui ne se résume pas à la qualité des produits eux-mêmes (prise isolément) mais englobe aussi l'équilibre des régimes alimentaires quotidiens. Quant aux **enjeux d'écologisation et enjeux climatiques**, la question qui se pose actuellement est celle de leur capacité à être porteurs de convergence entre ces réseaux d'acteurs et à se re-connecter avec les autres enjeux portés par ces réseaux (économiques, alimentaires, de santé, d'inclusion)...

3. Principales actions pilotes des groupes de travail et réalisations concrètes

Un site internet offrant des ressources pour les acteurs locaux

Dans les premiers mois, le budget FDF a permis de financer 3 mois de CDD et de réaliser un travail de recensement bibliographique, un repérage des initiatives porté sur une cartographie partagée, et un site internet proposant des ressources accessibles à tous.

<https://www.assiette-territoire.com/ressources>

Des études ciblées

Le groupe Alimentation Durable a suivi la réalisation d'une analyse « ex-post » sur le **dispositif de paniers solidaires** du Terreau (Jardins de Cocagne) et sur une expérience très innovante de **glanage social** conduite en 2016 par les CIVAM Ardèche, qui ont permis à un groupe de familles et habitants locaux de ramasser et transformer des fruits et légumes mais aussi rencontrer les agriculteurs (stage d'Hélène Ginet, 2020, co-financé par ce projet et par le projet Excipient – programme Cit'In).

<https://www.assiette-territoire.com/alimentation-pour-tous>

Le groupe installation maraichage a rassemblé les travaux conduits sur l'installation agricole, notamment sur les **espaces tests agricoles et le tutorat**, qui permettent à des porteurs de projets agricoles de se tester en étant accompagnés par des agriculteurs expérimentés, afin d'appuyer des actions concrètes sur ce sujet (voir infra).

Un **jeu participatif sur l'impact territorial de l'assiette** a aussi été conçu dans le cadre de la thèse de Pedro Lopez Merino (financement Ademe) et testé lors d'un atelier du groupe plénier le 6/7/2021 et lors du forum de clôture le 21/9/2021 (voir site).

Une rencontre multi-acteur sur la restauration collective

Le groupe Alimentation Durable a organisé en octobre 2020 une rencontre publique sur la restauration collective, qui a rassemblé une trentaine d'agriculteurs, élus, parents, cuisiniers, autour de Gilles Daveau, formateur en « cuisine nourricière », et d'expériences locales de cantines scolaires qui ont repris la maîtrise de leur cuisine et de leur approvisionnement.

<https://www.assiette-territoire.com/resto-collective>

Un atelier pratique de formation aux cuisines nourricières

Proposé lors du forum local de l'alimentation, il a permis à une douzaine de cuisiniers et élus locaux de se former à des techniques et plats à base de produits locaux et écologiques et valorisant une cuisine saine et à teneur en viande réduite, et de préparer un buffet pour la centaine de participants au forum.

Des échanges avec d'autres territoires français et européens

Le groupe Alimentation Durable a organisé des échanges avec d'autres territoires, qui se sont déroulés lors des ateliers pléniers : certains pionniers sur cette thématique comme Mouans

Sartoux ou Biovallée et d'autres originaux dans leur approche, sociale par exemple, comme Mirecourt, ou innovants et proches de nous comme Rhône Crussol

Des ateliers d'éducation alimentaire dans un centre social

Dans le cours du projet ont été conçus des ateliers d'éducation alimentaire autour du pain dans un centre social, rassemblant des familles et enfants en lien avec des acteurs de la filière, afin de discuter des enjeux sociaux, économiques, nutritionnels et écologiques associés, et d'expérimenter concrètement la fabrication d'un pain maison (financement par le projet Ecosyat/INRAE)

<https://www.assiette-territoire.com/alimentation-pour-tous>

Un atelier de « co-conception » et un outil de simulation pour la production de légumes pour la restauration scolaire

Dans le cadre du groupe installation maraichage, un atelier de co-conception expérimental a été organisé sur une ferme avec un agriculteur (producteur de fruits) afin de discuter les conditions et difficultés liées au développement d'une production de légumes pour la restauration collective

Un outil de simulation pour des agriculteurs ou en cours d'installation, intéressés par le marché de la restauration collective. Ce tableur permet d'estimer les surfaces, les coûts de production, les chiffres d'affaires, et la planification dans le temps, selon différentes combinaisons à la fois en termes de diversité de légumes produits et de complémentarités de débouchés.

Une dynamique de réseau sur l'installation en maraichage

Une rencontre entre porteurs de projets agricoles et agriculteurs en place, éventuellement prêts à mettre à disposition des parcelles dans l'optique de fournir les cantines et consommateurs locaux a aussi été organisée.

L'ensemble de ce travail a permis d'initier un premier projet d'espace test agricole sur une commune du territoire, dans le cadre d'un dispositif de soutien du département de l'Ardèche, qui pourra être mutualisé.

Un film récit des 2 ans de recherche-action

Sur plus d'une année et jusqu'au forum final, une réalisatrice professionnelle a accompagné le collectif et le projet dans la réalisation d'un film co-construit (co-financement par le projet Ecosyat/INRAE). Le film est en cours de finalisation en décembre 2021 et sera prochainement en accès libre sur le site (avec une version longue de 15 minutes environ et un résumé de 3 minutes environ)

<https://www.assiette-territoire.com>

Un forum final rassemblant plus d'une centaine d'acteurs

Le projet s'est clôturé par un forum local de l'alimentation, co-organisé avec le PNRMA, premier du genre, et destiné à devenir un RV régulier sur le territoire. (voir infra)

<https://www.assiette-territoire.com/forum>

4. Un manifeste signé l'Assiette et le Territoire

La diversité du groupe plénier dans sa composition et le travail co-construit ont permis de porter un regard transversal et systémique sur la transition agri-alimentaire et d'identifier des enjeux qui méritaient d'être partagés plus largement, énoncé dans le manifeste écrit à 25 mains (site <https://www.assiette-territoire.com/manifeste> et annexe 4) :

- Le besoin d'un portage politique ambitieux et d'un décloisonnement des questions agri-alimentaires,
- La nécessaire implication de la diversité des acteurs concernés, en particulier les citoyens et le milieu associatif
- L'intérêt de conserver une capacité d'ingénierie complémentaire et diverse pour opérationnaliser et enrichir les voies de transition.
- Enfin les enjeux de justice sociale tant du côté des consommateurs que des agriculteurs

Ce manifeste est en quelque sorte la profession de foi du collectif que constitue le groupe plénier, et qui du reste aujourd'hui est couramment appelé « le Collectif l'Assiette et le Territoire », notamment dans la perspective future de se transformer en Conseil Local de l'Alimentation (voir infra).

5. Le premier forum local de l'alimentation en sud Ardèche

Le Forum local « Recherches et Initiatives pour la transition agri-alimentaire », organisé le 24 septembre 2021 à Jaujac, par le collectif l'Assiette et le Territoire et le Parc naturel régional des Monts d'Ardèche au terme de notre projet et de la démarche de prospective alimentaire animée par le PNR, a rassemblé une centaine de personnes de divers horizons, citoyens, élus, acteurs économiques, associatifs et institutionnels.

Site <https://www.assiette-territoire.com/forum>

Programme en annexe 5, Synthèses en annexe 6

Ce forum présentait des initiatives innovantes locales sur les produits locaux en restauration collective, sur l'évolution des comportements alimentaires au regard des défis liés aux changements climatiques, sur l'accès au foncier agricole afin de répondre aux besoins alimentaires du territoire, sur l'accès d'une alimentation de qualité pour tous, notamment pour les petits budgets.

Ces échanges en séances plénières et en ateliers étaient ponctués par des improvisations de comédiens pour introduire une dose d'humour dans le sérieux des sujets abordés. Chacun a pu partager des expériences testées sur le territoire, avoir un regard sur le passé et l'avenir du système alimentaire local et discuter de la création possible d'un futur « conseil local de l'alimentation ».

Lors de cette journée, une formation aux "cuisines nourricières" a aussi rassemblé une douzaine de cuisiniers en restauration collective du territoire qui ont préparé un buffet de clôture du forum. Ce buffet était composé de plats à base de produits locaux achetés au

magasin de producteurs la Biasso (Jaujac), et conçus pour allier souci de l'environnement, rémunération des agriculteurs locaux, santé des mangeurs, et coûts accessibles. Ce fut donc l'occasion de mettre en pratique les enjeux débattus lors du forum.

Ce forum a été aussi une invitation à poursuivre l'action de manière collégiale, en proposant d'inscrire ce forum comme un rendez-vous annuel et de créer un Conseil Local de l'Alimentation (voir infra).

6. Effets sur les dynamiques territoriales et perspectives

Les analyses conduites dans le cadre du projet ont enrichi les réflexions autour de la prospective alimentaire portée par le Parc des monts d'Ardèche, et plus largement les débats locaux. Elles ont été présentées dans différentes rencontres, par exemple, celui proposé par le réseau Inpact dans le cadre de la Semaine à l'Installation et Transmission Paysanes (12/10/2021). Ces analyses ont alimenté les candidatures Projet Alimentaire Territorial des intercommunalités du territoire (Sud Ardèche) en réponse à l'appel à projet de l'Etat en 2021. Elles sont aussi remobilisées comme support d'enseignement (module Territoire du CFPPA du Pradel, projet d'étudiants du lycée Gimond à Aubenas etc.).

Le projet l'Assiette et le Territoire est parvenu, selon les retours de ses membres et partenaires, à lancer et tenir une dynamique partenariale constructive, que tout ce collectif souhaite inscrire dans la durée et ouvrir à de nouveaux acteurs. Une partie des activités du groupe plénier a donc été de réfléchir aux manières d'associer durablement, au-delà de ce projet, acteurs locaux et citoyens aux réflexions sur l'alimentation et l'agriculture, à partir d'expériences françaises ou étrangères telles que les conseils locaux de l'alimentation (CLA).

Le CLA assurerait un rôle de transversalité, de vigilance et d'échange entre acteurs du système agrialimentaire territorial et notamment entre les projets de type Projet alimentaire Territoirial (PAT) qui émergent sur notre territoire.

Les réunions du groupe plénier, puis un atelier organisé lors du forum du 24 septembre 2021 ont permis de discuter des rôles et fonctions d'une telle instance ainsi que de sa composition. Voir synthèse <https://www.assiette-territoire.com/forum> (atelier 1)

Les principes clés pour le CLA :

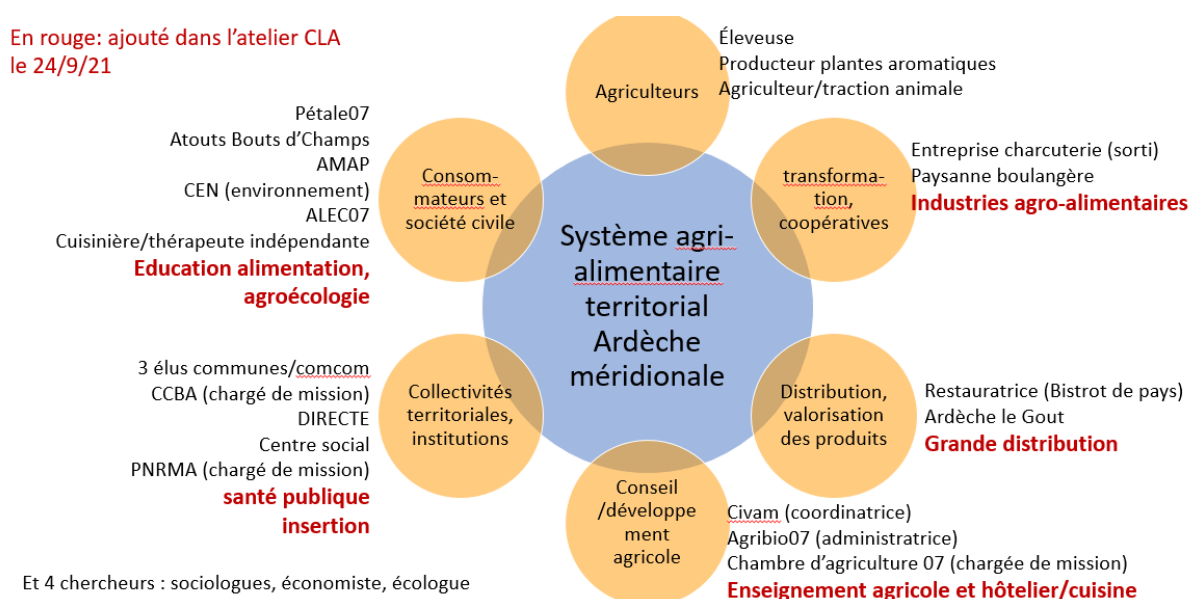
- une instance multi-acteurs indépendante avec des acteurs publics et privés, non inféodée à une collectivité territoriale, et représentant les différents maillons du système alimentaire
- un mélange entre acteurs « mandatés » représentant des structures et acteurs « concernés » par la thématique agri-alimentaire et volontaires,
- un groupe pérenne (alors que les étapes de concertation et de participation des projets se traduisent trop souvent par des réunions ponctuelles)

Les rôles :

- mise en commun d'expériences et de connaissances entre structures et acteurs et partage de ressources ;

- synergie et mise en cohérence entre actions des communes et communautés de communes du territoire ;
- vigilance collective et citoyenne sur des enjeux clés tels que l'inclusion sociale, l'écologie, l'équité territoriale, la santé globale ;
- articulation entre les thématiques (alimentation, santé, social, agriculture, environnement etc.) ;
- articulation des capacités d'ingénierie entre intervenants ;
- essaimage et appui à la reproduction d'initiatives ;
- échanges avec d'autres territoires.

En rouge: ajouté dans l'atelier CLA
le 24/9/21



LE CLA serait l'étage intermédiaire d'un dispositif dont le niveau plus large serait le forum annuel rassemblant très largement les acteurs et citoyens du territoire, et le niveau plus restreint, un groupe de quelques personnes portant la co-animation opérationnelle.

7. Liste des travaux de recherche et publications

Claire Lamine, Odile Audibert³ Alicia Bird⁴, Camille Démené⁵, Florence Dodet⁴, Lorraine Chenot⁴, Marie-Pierre Hilaire⁶, Lucia Latré², Cécile Mathieu⁷, Denis Rotival⁸, Nicolas Sabot⁹,

³ Chambre d'Agriculture de l'Ardèche

⁴ CIVAM de l'Ardèche

⁵ Parc Naturel Régional des Monts d'Ardèche

⁶ Ardèche le Goût

⁷ Pays de l'Ardèche Méridionale

⁸ Direccte Ardèche

⁹ SCIC D'Ardèche et De Saison

Marie Simon¹⁰, Pascal Waldschmidt¹¹. *Transformations du système agri-alimentaire territorial de l'Ardèche Méridionale : co-construire une périodisation du passé... qui fasse sens pour l'avenir*. Article soumis à Géocarrefour en avril 2021

Lamine Claire, 2021. *La transition écologique des systèmes agri-alimentaires territoriaux : l'articulation entre participation et expérimentation*. Article soumis à la revue Gouvernement et Action Publique, Décembre 2021

Ginet Hélène, 2020 *Concilier justice alimentaire et enjeux environnementaux. Le cas des Paniers Solidaires, en Ardèche Méridionale et du projet de supermarché coopératif et participatif, GEM la Coop à Avignon*. Stage de Master 2 GTDL – parcours Développement Rural

L'Assiette et le Territoire, Film réalisé par Zoommouv

4 pages de synthèse sur le projet, mis en page par Bureaunota (prochainement sur le site).

Et les multiples synthèses et documents disponibles sur le site du projet/collectif.

Références citées

Lamine, Claire. 2012. « « Changer de système » : une analyse des transitions vers l'agriculture biologique à l'échelle des systèmes agri-alimentaires territoriaux ». *Terrains travaux* n° 20 (1): 139-56.

Lamine, Claire, Sibylle Bui, et Guillaume Ollivier. 2015. « Pour une approche systémique et pragmatique de la transition écologique des systèmes agri-alimentaires ». *Cahiers de recherche sociologique*, n° 58: 95-117. <https://doi.org/10.7202/1036208ar>.

¹⁰ Pétale 07

¹¹ Vice Président de la communauté de communes Beaume Drobie

Annexes

1. Liste des participants au groupe plénier

- Bird, Alicia - CIVAM Ardèche
- Bouet, Linda - AgriBio Ardèche
- Bourez, Joseph - Alec 07
- Campione, Marie - Indépendante
- Diemunsch, Sylvain - Atouts Bouts d'Champs
- Demene, Camille- PNR Monts d'Ardèche
- Delsaut, Léa - Communauté de Communes Aubenas-Vals
- Dodet, Florence - PNR Monts d'Ardèche
- Ement, Elodie- Bistrot de Pays
- Giacopelli, JM - EP Olivier de Serres
- Hilaire, Marie-Pierre - Ardèche le Goût
- Inselin Thomas - élu, Vinezac
- Jenatton, Morgan - EHESS
- Jullian, Laurence- CEN
- Latre, Lucia - Chambre d'Agriculture
- Lamine, Claire - INRAE
- Lopez, Pilar - Centre social Pont d'Aubenas
- Lopez Merino, Pedro – INRAE
- Magda, Danièle - Écologue INRAE Toulouse
- Mathieu, Cécile - Pays de l'Ardèche méridionale
- Mevel, Brieuc - AMAP Aubenas
- Morel, Julie - paysanne boulangère
- Morge Florian - élu, Villeneuve de Berg
- Pichaud, Olivier - agriculteur/traction animale
- Rotival, Denis - DIRECCTE CD07
- Sabot Nicolas , Scic D'Ardèche et de Saison
- Saunier, Alban - Paysan, Civam Ardèche
- Schaevers, Thomas - Échoppe Bio
- Simon, Marie - Collectif Pétale 07
- Waldschmidt, Pascal - élu, Beaumont

2. Analyse de la trajectoire
3. CR du séminaire de lancement
4. Manifeste L'Assiette et le Territoire
5. Programme du forum
6. Synthèses des ateliers du forum