



HAL
open science

Repro-Innov: Réorganisations productives et innovations dans les filières agroalimentaires

Pierre Triboulet

► **To cite this version:**

Pierre Triboulet. Repro-Innov: Réorganisations productives et innovations dans les filières agroalimentaires. Série Les 4 pages PSDR4, 2016. hal-03578090

HAL Id: hal-03578090

<https://hal.inrae.fr/hal-03578090>

Submitted on 17 Feb 2022

HAL is a multi-disciplinary open access archive for the deposit and dissemination of scientific research documents, whether they are published or not. The documents may come from teaching and research institutions in France or abroad, or from public or private research centers.

L'archive ouverte pluridisciplinaire **HAL**, est destinée au dépôt et à la diffusion de documents scientifiques de niveau recherche, publiés ou non, émanant des établissements d'enseignement et de recherche français ou étrangers, des laboratoires publics ou privés.



- Les organisations productives (exploitations agricoles, coopératives agricoles, ...) se diversifient et se transforment avec l'arrivée de nouveaux acteurs et le développement de nouveaux services.
- La transition vers des systèmes agro-alimentaires durables interpelle sur les capacités d'innovation des acteurs des filières agro-alimentaires.
- Les réorganisations productives et les innovations dans l'agroalimentaire mettent en jeu les modes de coordination des acteurs, notamment dans leur dimension spatiale/territoriale

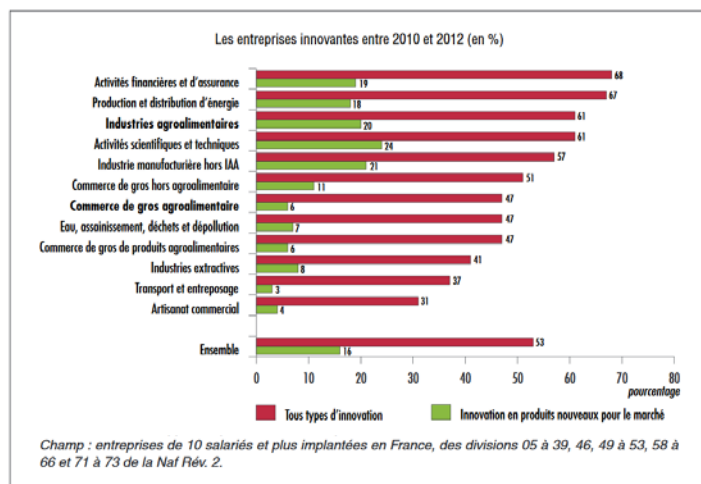
Quelles questions ?

- Quels sont les freins et leviers aux innovations de produits et organisationnelles dans les entreprises agro-alimentaires selon leurs caractéristiques internes et les caractéristiques externes liées à leur environnement spatial, sectoriel et réglementaire ?
- Quelles sont les réorganisations productives à l'œuvre dans les coopératives agricoles, tant vers l'amont pour accompagner les évolutions des exploitations agricoles que vers l'aval pour valoriser et pérenniser des filières durables ?
- Comment les acteurs se coordonnent pour innover dans les territoires selon le type d'espaces (espaces ruraux, villes moyennes, ...) et pour valoriser leurs productions sur les marchés (labels et signes de qualité, notamment pour l'agriculture biologique) ?

Figure n° 1. Les Industries AgroAlimentaires parmi les entreprises les plus innovantes

61% des entreprises des IAA sont innovantes.
20% des entreprises de ce secteur ont développé des produits nouveaux pour le marché entre 2010 et 2012

Source : Agreste Les dossiers, 2016, n° 31



Sources : Enquête communautaire sur l'innovation (CIS 2012), Insee, traitements SSP

Quelles contributions au développement régional et à l'innovation ?

- La question des réorganisations productives, et des processus d'innovation associés, constitue un champ d'investigations porteur de connaissances pertinentes pour une réflexion sur le développement régional dans la mesure où, d'une part, elle mobilise à la fois les processus de proximité géographique et de proximité organisationnelle et, d'autre part, elle s'attache à mettre en évidence des faits stylisés qui informent sur les dynamiques de changements à l'œuvre dans les territoires.
- Les études de cas conduites sur la structuration de filières innovantes en Midi-Pyrénées visent à comprendre quels sont les atouts et les freins régionaux pour leur déploiement. L'accompagnement des acteurs de ces filières dans leur démarche de développement peut les aider à mieux valoriser les potentialités régionales présentes. C'est un enjeu important pour le développement du marché des productions en agriculture biologique.
- Le travail d'intégration progressive ou d'articulation des échelles qui caractérise ce projet permettra d'investiguer les dimensions micro et méso-économiques des dynamiques d'innovation dans un contexte de recherche des sources de compétitivité des territoires régionaux.

Référent Recherche

Pierre TRIBOULET
INRA - UMR1248 AGIR
Pierre.Triboulet@toulouse.inra.fr

Référent Acteur

Catherine BACQUIE,
Coop de France MP
Catherine.Bacquie@frc2a.fr

Laboratoires

- UMR AGIR : INRA Toulouse, INP/ENSAT
- EA LEREPS : IEP, UTC, UTJJ, ENSFEA
- US ODR : INRA Toulouse

Partenaires

- COOP DE FRANCE Midi-Pyrénées
 - QUALISOL
- INTERBIO Midi-Pyrénées
 - DRAAF
 - SSP-MAAF

Objectifs du projet

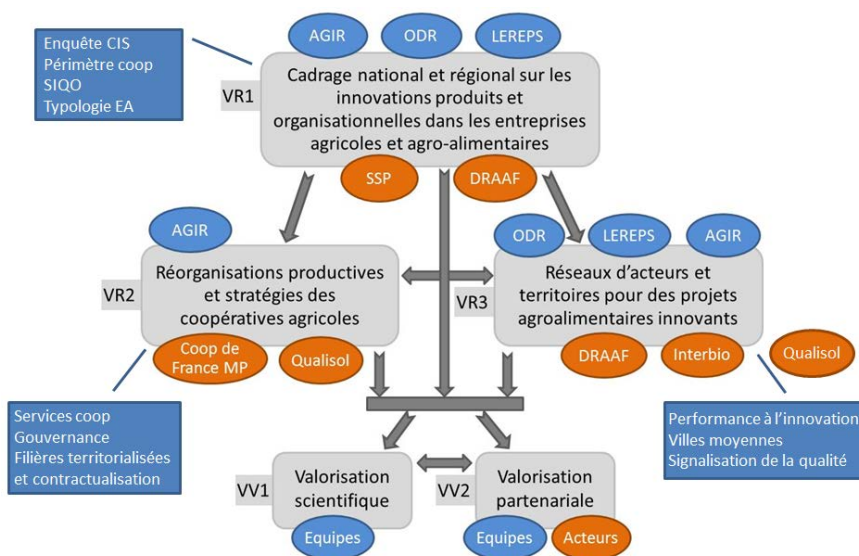
Ce projet vise à étudier et à caractériser les nouvelles formes d'organisation productive au sein des filières agro-alimentaires, à partir d'approches pluri-disciplinaires en sciences sociales centrées sur l'analyse des processus d'innovation. L'innovation est abordée au sens large (technique, organisationnelle, institutionnelle), en partant des entreprises au cœur des filières et en s'interrogeant sur l'évolution de leurs modes d'organisation et de leurs interactions avec d'autres acteurs. Ceci permet de s'intéresser tant aux pratiques visant à promouvoir des modes de production plus durables qu'aux modes de structuration des filières permettant d'apporter de la valeur ajoutée aux productions agricoles jusqu'aux consommateurs. Ce projet interroge également fortement la dimension territoriale, par l'identification des freins et leviers à la construction de filières territorialisées mais aussi par l'analyse du rôle des processus d'agglomération dans la performance innovante des entreprises dans différents contextes territoriaux, et notamment les villes moyennes.

Organisation du projet

Le projet est organisé en 3 volets de recherche (VR) et deux volets de valorisation (VV). Les 3 VR visent à croiser des regards complémentaires sur l'innovation régionale dans l'agro-alimentaire, à partir de travaux sur les coopératives agricoles (VR2) et sur l'articulation entre réseaux d'entreprises et territoires pour des projets innovants (VR3), au regard des dynamiques nationales et régionales d'innovations et de changements dans lesquelles la région se positionne (VR1).

Figure n° 2. Organisation générale du projet

Le projet regroupe 3 équipes de recherche et 5 acteurs économiques et institutionnels. Les interactions entre partenaires s'effectuent de manière privilégiée au sein des volets de recherche et du volet de valorisation partenariale



VR n°1 – Cadres national et régional des innovations de produits et organisationnelles

Ce volet vise à caractériser et analyser les formes et déterminants des innovations en produits et organisationnelles dans les entreprises du secteur. Seront analysés l'innovation en produit dans les industries agro-alimentaires, les signes de qualité en lien avec le territoire, l'évolution du périmètre coopératif et les nouvelles formes d'organisation du travail dans les exploitations agricoles. Ce volet est basé sur l'exploitation de bases de données nationales et/ou régionales qui permettront de mettre en évidence les processus globaux et les spécificités de la région.

VR n°2 – Réorganisations productives et stratégies des coopératives agricoles

Ce volet s'intéresse aux innovations organisationnelles et institutionnelles mises en place par les coopératives agricoles tant pour s'adapter à l'évolution de leurs adhérents et au nouveau contexte de la production agricole que pour mieux se positionner sur l'aval des filières et les marchés. L'analyse portera sur les nouvelles offres de service visant à fidéliser les adhérents et sur les mécanismes contractuels et d'intégration visant à favoriser le développement de filières territorialisées.

VR n°3 – Réseaux d'acteurs et territoires pour des projets agro-alimentaires innovants

Ce volet vise à comprendre les mécanismes de coordinations entre acteurs des filières à travers une étude plus approfondie de réseaux d'acteurs régionaux mobilisés autour de projets innovants menés à l'échelle d'un cluster agro-alimentaire, d'une ville moyenne ou d'une signalisation collective de la qualité. Seront notamment investigués des projets éco-innovants visant donc à une double performance économique et environnementale avec notamment une approche approfondie de la signalisation de la qualité en agriculture biologique.

VV n°1 – Valorisation scientifique

Ce volet a pour objectif d'animer et de coordonner le plan de valorisation scientifique qui sera axé sur le tryptique communications, publications scientifiques et modules de formations de niveau master.

VV n°2 – Valorisation partenariale

Ce volet mobilise tous les partenaires du projet et a pour objectif la co-conception et la mise en œuvre du plan de valorisation partenariale. Un atelier inter-partenarial sera organisé pour favoriser les interactions entre les partenaires et pour choisir un thème d'intérêt pour l'organisation d'un forum régional.

Les terrains d'étude et les territoires concernés correspondent soit à des niveaux spatiaux définis a priori (principalement les échelles régionale et nationale) pour les travaux sur bases de données, soit aux études de cas et aux échelles d'action des acteurs retenues dans le projet. Le choix des études de cas est discuté entre les partenaires et prend en compte l'évolution du contexte d'action (fusion des régions Languedoc-Roussillon et Midi-Pyrénées, regroupements d'entreprises, ...). L'approche multi-niveaux déployée dans le projet permet de disposer d'une gamme de terrains d'étude permettant de traiter les dimensions spatiales et sectorielles (filières) des processus d'innovation.

Volet de Recherche	Approche quantitative	Approche qualitative	Echelles spatiales
VR1	Econométrie Statistique spatiale Statistique multivariée Analyse de données	Cartographie	Régionale et nationale
VR2	Analyse de données Analyse textuelle Analyse de réseaux	Entretien Analyse de discours Monographie	Régionale et liée aux études de cas
VR3	Analyse de données Analyse de réseaux Narration quantifiée	Entretien Etude de cas	Liée aux études de cas

Figure n° 3. Méthodes scientifiques et échelles spatiales d'analyse

Cadrages national et régional

L'entrée spatiale développée dans le VR1 vise à fournir un éclairage sur les processus d'innovation aux niveaux régional et national (avec une distinction liée au degré d'agglomération des zones ie rurale/périurbaine/urbaine). Des bases de données nationales seront mobilisées pour l'estimation économétrique des déterminants de l'innovation et pour l'appréhension des contours du périmètre coopératif. Ces travaux permettront de spécifier les caractéristiques de la région Midi-Pyrénées et/ou du bassin Sud-Ouest. Une réflexion particulière portera sur la prise en compte de la multi-localisation des entreprises qui complexifient l'analyse des liens entre firmes et territoires. La base de données nationale de l'INAO sur les SIQO (Signes d'Identification de la Qualité et de l'Origine) sera aussi mobilisée aux deux niveaux, national et régional. De même, le Recensement Agricole de 2010 permettra de caractériser les formes d'apport de travail dans les exploitations agricoles aux deux niveaux, national et régional.

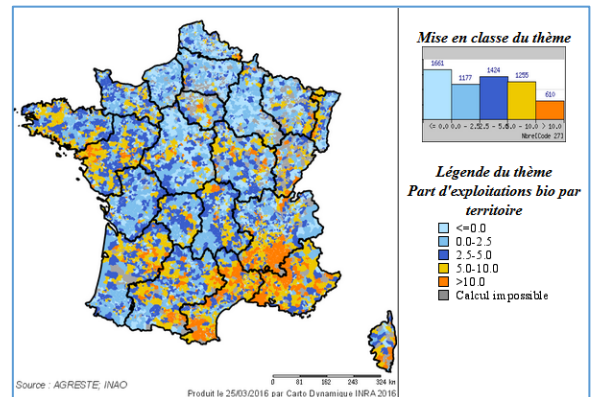


Figure n° 4. Part des exploitations bio en 2010

Sources : AGRESTE, INAO, ODR

Etudes de cas

Dans le VR2, les études de cas portent sur l'identification et l'analyse des innovations organisationnelles mises en place par les coopératives régionales pour accompagner les adhérents, sur l'analyse des modes de gouvernance des groupes coopératifs céréaliers polyvalents à partir des Conseils d'Administration. L'analyse des freins et leviers au développement de filières territorialisées sera déployée sur le projet multi-filières (blé, légumes secs, tournesol, agneaux) de valorisation des produits des grandes cultures bio s'inscrivant dans une démarche d'économie circulaire. Ce projet est porté par Coop de France Midi-Pyrénées et mobilise une quinzaine de partenaires dont Qualisol et Interbio.

Dans le VR3, les études de cas portent sur des projets innovants obtenus dans le cadre des pôles de compétitivité (Agri Sud-Ouest Innovation et Qualimed), ou impliquant des acteurs localisés dans les espaces ruraux ou dans des villes moyennes (sur la base d'une sélection de villes moyennes en LRMP). La signalisation de la qualité sera notamment investiguée en agriculture biologique, avec l'analyse de la marque collective Bio Sud-Ouest France avec Interbio et l'étude de la marque Monbio de la coopérative Qualisol. Enfin, une analyse du déploiement de la filière Bleu-Blanc-Coeur en Midi-Pyrénées sera réalisée.

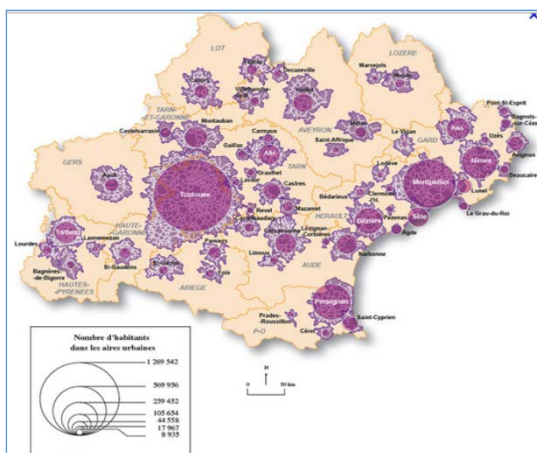


Figure n° 5. Innovation et villes moyennes

Plus de 20 villes moyennes (de tailles très variables) en Languedoc-Roussillon-Midi-Pyrénées

Source : INSEE - ZAU 2010



Figure n° 6. Différenciation au sein des produits issus de l'AB

Quel positionnement de la marque Bio Sud-Ouest France ?

Source : ODR

Résultats scientifiques attendus

- Identification et caractérisation des réorganisations productives dans les exploitations et les firmes de manière à mieux rendre compte des processus de recombinaison des activités dans les filières et les territoires. Ce thème alimente les débats sur les questions de frontière des organisations et des liens entre organisations et territoires.
- Meilleure connaissance des processus d'innovation technique, organisationnelle et institutionnelle abordés à l'échelle des entreprises et des filières et prenant en compte les dimensions de mise en réseau des acteurs et du rôle de la proximité géographique. La diversité des méthodes et des échelles mobilisées pour appréhender ces processus constitue une valeur ajoutée du projet. L'entrée par les villes moyennes constitue aussi une originalité du projet qui permettra de nuancer la littérature sur le rôle des économies d'agglomération sur la compétitivité et les performances innovatives des acteurs.
- Meilleure compréhension des capacités d'innovation et de réorganisation des coopératives agricoles leur permettant de maintenir et/ou développer leurs positions au sein des filières et dans les territoires. C'est un apport scientifique important du fait de leurs capacités d'action collective dans la structuration des filières et dans le développement territorial, notamment au sein des territoires ruraux. Le rôle des coopératives dans les filières permet de questionner et de mobiliser de manière originale la question des verrouillages (technologiques, organisationnels et institutionnels) propres aux approches évolutionnistes et aux théories de la transition.
- Rôle et impact de la signalisation de la qualité dans les réorganisations productives. L'analyse de différents signes de qualités (SIQO, marques et labels), notamment en AB, permettra de mieux comprendre leur rôle dans la structuration de filières et dans la valorisation des productions régionales. La comparaison des études de cas vise à tirer des enseignements génériques sur les processus de diffusion et d'alliance signes/marques et leurs impacts sur l'organisation productive régionale.

Livrables opérationnels

- Documents de transfert PSDR (focus, documents d'analyse) et sur supports des partenaires SSP (Agreste), Draaf (Analyse Midi-Pyrénées), Interbio (lettre bio)...
- Modules de formation (administrateurs de coopératives agricoles)
- Forum régional sur un thème d'intérêt retenu par l'atelier « inter-partenarial » (protéines végétales, filières Agriculture Biologique, ...)
- Guides méthodologiques et diagnostics : localisation des activités des entreprises, cartographie des villes moyennes, ...
- Fiches synthétiques sur les études de cas

Figure n° 7. Les critères de régionalité des entreprises (INSEE)

Comment ces différents critères de régionalité jouent-ils sur la mesure et l'analyse de la dimension spatiale des processus d'innovation ?

Régionalité	Définition
Implantée dans la région	Au moins un établissement dans la région
Siège dans la région	Le siège de l'entreprise est dans la région
Mono-régionale	Tous les établissements de l'entreprise sont dans la région
Quasi-mono-régionale	Plus de 80 % de l'activité dans la région
Majoritairement régionale	Plus de 50 % de l'activité dans la région.
Implantée principalement dans la région	L'activité dans la région est plus importante que dans n'importe quelle autre région

Plus d'informations sur le programme PSDR et le projet :

www.psd.fr
www6.inra.fr/psdr-midi-pyrenees
www.siteprojet.fr

Pour citer ce document :

TRIBOULET, Pierre (2016). *Réorganisations productives et innovations dans les filières agroalimentaires*.
 Projet PSDR REPRO-INNOV, Région LRMP, Série Les 4 pages PSDR4

Contacts :

PSDR Région :

Pauline LENORMAND (UMR AGIR)
paulinelenormand@toulouse.inra.fr

Direction Nationale PSDR :

André TORRE (INRA)
torre@agroparistech.fr

Animation Nationale PSDR :

Frédéric WALLET (INRA)
frederic.wallet@agroparistech.fr

Pour aller plus loin...

- Bélis-Bergouignan M.-C., Levy R., 2011, Quel développement pour une filière fondée sur le partage d'une ressource localisée ?, *Revue d'Economie Régionale et Urbaine*, 3: 469-497.
- Galliano D., Magrini M.B., Triboulet P., 2013, Performance à l'innovation, taille et environnement spatial : Le cas des firmes agroalimentaires, *Economies et Sociétés*, Série « Systèmes agroalimentaires », 35(11-12): 2033-2056.
- Hassan D., Monier-Dilhan S., Orozco V., 2011, Measuring consumer's attachment to Geographical Indications, *Journal of Agricultural & Food Industrial Organization*, 9(1): 1-30.
- Purseigle F. (dir.), 2012, Les agricultures de firme. Organisations et financiarisation (volume 1), *Etudes rurales*, n°190, décembre.
- Triboulet P. et Filippi M., 2013, Les déterminants de l'intensité des alliances capitalistiques entre groupes coopératifs agricoles, *Revue d'Economie Régionale et Urbaine*, 5: 927-949.