



HAL
open science

Les grandes lignes et résultats clés du projet de recherche REPRO-INNOV

Pierre Triboulet, Catherine Bacquié

► To cite this version:

Pierre Triboulet, Catherine Bacquié. Les grandes lignes et résultats clés du projet de recherche REPRO-INNOV. 2017. hal-03578557

HAL Id: hal-03578557

<https://hal.inrae.fr/hal-03578557>

Submitted on 17 Feb 2022

HAL is a multi-disciplinary open access archive for the deposit and dissemination of scientific research documents, whether they are published or not. The documents may come from teaching and research institutions in France or abroad, or from public or private research centers.

L'archive ouverte pluridisciplinaire **HAL**, est destinée au dépôt et à la diffusion de documents scientifiques de niveau recherche, publiés ou non, émanant des établissements d'enseignement et de recherche français ou étrangers, des laboratoires publics ou privés.



Distributed under a Creative Commons Attribution 4.0 International License

Les grandes lignes et résultats clés du projet de recherche REPRO-INNOV

REPRO- -INNOV

Porteur du projet

Pierre Triboulet,
UMR AGIR, INRAE

Partenaire référent

Catherine Bacqué,
La Coopération Agricole Occitanie

Partenaires de recherche

- UMR AGIR – INRAE/INPT
- UMR LEREPS – IEP/UTJJ/ENSFEA
- US ODR – INRAE

Partenaires du développement territorial

- La Coopération Agricole Occitanie
- Coopérative QUALISOL
- INTERBIO Occitanie
- DRAAF Occitanie
- SSP-MAAF (à développer)

Innovation

Coopératives

Agriculture biologique

Villes moyennes

Économie circulaire



REPRO-INNOV est un projet en sciences sociales qui vise à comprendre les stratégies et les processus d'adaptation en cours au sein des filières agro-alimentaires face aux enjeux environnementaux et aux nouvelles attentes sociétales

PROBLÉMATIQUES

- **Éclairer les réorganisations en cours aux différents maillons des filières :** Quelles sont les nouvelles formes d'exploitations agricoles et quelles conséquences pour les coopératives agricoles pour s'adapter à une pluralité de formes d'entreprises agricoles ?

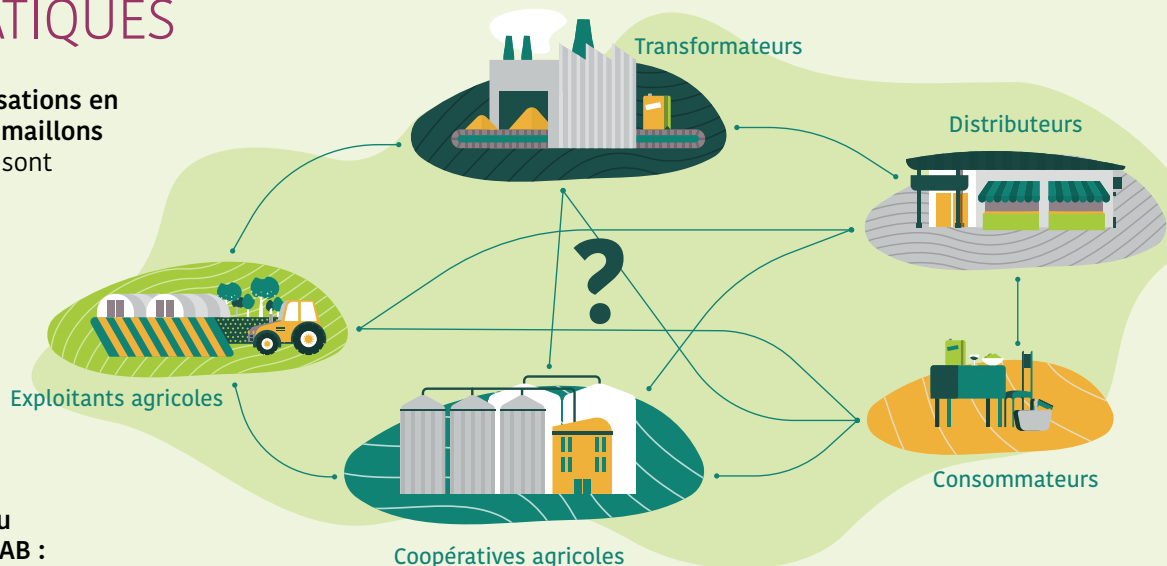
les nouvelles formes d'exploitations agricoles et quelles conséquences pour les coopératives agricoles pour s'adapter à une pluralité de formes d'entreprises agricoles ?

- **Éclairer les enjeux du développement de l'AB :**

Comment les coopératives agricoles s'organisent pour développer l'AB ? quel impact des réseaux de distribution (magasins spécialisés versus grande distribution) sur la durabilité de l'AB ?

- **Éclairer le rôle de la dimension spatiale dans les processus d'innovation :**

Quelles caractéristiques de l'innovation pour les industries agro-alimentaires en villes moyennes ? Quelles dynamiques pour des projets éco-innovants dans le rural ?



Les innovations étudiées ★



Nouveaux produits



Offres de services des coopératives agricoles



Nouvelles relations inter-entreprises sur un territoire



Innovations environnementales

Les terrains d'étude

Les terrains supports des enquêtes empiriques sont situés majoritairement dans les espaces ruraux et les villes moyennes de l'ex-région Midi-Pyrénées, conformément aux enjeux identifiés sur la prise en compte des spécificités liées à la faible densité.

Le choix des terrains a été guidé par la problématique des études de cas : projets éco-innovants agro-alimentaires, projets de méthanisation collective, projet multi-filières bio dans le Gers, innovation dans les Industries Agro-Alimentaires des villes moyennes, projets collaboratifs du pôle de compétitivité Agri Sud-Ouest Innovation.

RÉSULTATS CLÉS

Un éclatement du modèle de l'exploitation familiale traditionnelle

Le développement de la sous-traitance

Aujourd'hui, les agriculteurs travaillent de plus en plus seuls et non plus en couple. Certains font appel à une main d'œuvre extérieure, d'autres sous-traitent des travaux. Ainsi, en 20 ans, le nombre d'exploitations dans lesquelles la main d'œuvre salariée est prépondérante a augmenté de 20% et le nombre d'exploitations ayant recours de manière notable à la sous-traitance a plus que doublé. Nous voyons également une multiplication des exploitations de groupe, reposant sur un nombre important d'associés (apparentés ou non) - ce sont des très gros GAEC ou d'autres formes sociétaires, comme par exemple la société civile laitière.



L'adaptation de l'offre de services des coopératives agricoles

Une des conséquences de ces mutations est l'apparition de nouveaux besoins de service comme la prise en charge de chantiers complets, voire de la gestion intégrale d'un atelier de production ou de l'exploitation; ou du conseil stratégique d'entreprise, en plus du conseil technique... pour accompagner l'exploitant sur la réorganisation du travail sur son exploitation, le recrutement d'une main-d'œuvre extérieure, etc.

 En savoir plus

Développement des SCIC : quels intérêts dans le secteur agricole

La société coopérative d'intérêt collectif (SCIC) représente une véritable rupture coopérative dans le secteur agricole en associant, autour d'une problématique agricole partagée, un ensemble d'acteurs, plus large que les seuls agriculteurs (salariés, associations, collectivités, autres entreprises, ...). Statut créé en 2001, les Scic se développent ces dernières années, notamment dans le secteur agricole, sans beaucoup de références dans la littérature. Aussi, nous avons cherché à identifier à quelles problématiques contemporaines du secteur agricole les SCIC pouvaient apporter des solutions à travers une revue de la presse généraliste et spécialisée.

Trois problématiques clés se dessinent à partir de l'analyse de la revue de presse :

- L'accès au foncier et l'accompagnement à l'installation de nouveaux agriculteurs.
- La production de produits agricoles biologiques et leur distribution en circuits courts et locaux
- La diversification des activités agricoles vers les énergies renouvelables ou d'autres types de services

 Voir document

Le développement de l'AB en question

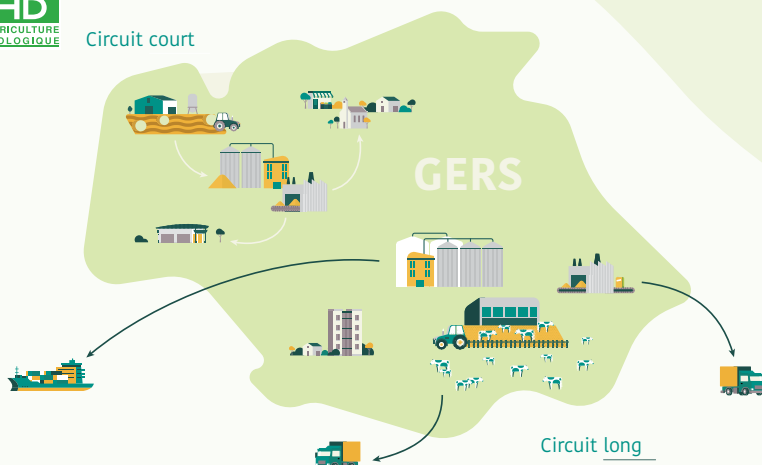
Comment les coopératives agricoles s'organisent ?

• Nous avons montré qu'il existe une diversité de stratégies pour l'agriculture biologique dans les coopératives agricoles : certaines coopératives l'intègrent entièrement, de la production à la distribution, alors que d'autres coopératives l'externalisent dans une union de coopératives. Le modèle intégré porte une plus grande ambition de création de valeur axée sur la durabilité environnementale et le lien au territoire. Cependant, il ne faut pas sous-estimer les tensions organisationnelles que génère la co-existence de filières conventionnelles et biologique au sein d'une même coopérative.

• Un autre résultat, obtenu au niveau du Gers, 1^{er} département bio en France, est que les stratégies en agriculture biologique sont portées par des acteurs multiples et qui n'ont pas forcément la même vision de l'AB et de sa place dans le territoire. Cela pose la question de la convergence des points de vue des acteurs sur la place de l'AB dans un territoire.



Circuit court



RÉSULTATS CLÉS



Quel impact des réseaux de distribution en AB ?

Nous avons également regardé les caractéristiques des produits issus de l'agriculture biologique au niveau des réseaux de distribution, pour essayer de mieux comprendre leur impact sur les réorganisations dans les filières et les territoires :

- En nous appuyant sur 2 indicateurs de durabilité : le degré de transformation des produits et leur composition végétale ou animale, nous avons montré que les paniers des consommateurs en magasin spécialisés bio sont plus durables que les paniers bio des consommateurs en grande et moyenne surface,
- L'offre de produits bio est donc différenciée selon les réseaux de distribution. Ceci peut avoir des répercussions sur le développement de l'agriculture biologique et sa durabilité, avec des impacts différents en termes de « santé » et d'« environnement »

Ces résultats questionnent le développement de l'agriculture biologique dans les filières et les territoires.

 Voir document

L'innovation des industries agro-alimentaires en villes moyennes

Pour les dirigeants d'entreprises agro-alimentaires, les villes moyennes se distinguent des métropoles et des zones rurales en combinant des avantages... par exemple : un tissu socio-économique attractif associé à un cadre de vie proche de la nature. Il est à noter cependant que le développement économique de ces villes moyennes n'est pas le même selon les villes : il dépend de la présence d'une volonté politique ou encore de la présence d'acteurs économiques variés sur le territoire.

Si les villes moyennes apparaissent propices aux innovations pour les entreprises agro-alimentaires, nous avons remarqué que ces innovations sont plutôt de l'ordre de l'amélioration de procédés, souvent collaboratives et qu'elles reposent sur le rôle majeur de l'entrepreneur.



 Voir document

La dynamique des projets éco-innovants dans le rural

En étudiant des projets cette fois ancrés dans le rural et impliquant des coopératives agricoles, nous avons montré que les territoires ruraux sont propices aux innovations de type « environnementales », c'est-à-dire un produit, un procédé, ou encore une organisation, qui procure un bénéfice environnemental.

Dans ce type de territoires, souvent qualifiés de peu innovants, ces innovations prennent appui sur les ressources agricoles locales et des réseaux d'acteurs locaux d'acteurs privés et institutionnels. Les acteurs publics jouent aussi un rôle clé pour ces innovations, en particulier au niveau régional. Ils apportent des financements mais facilitent également l'accès à des connaissances indispensables à l'innovation. En retour, ces innovations environnementales favorisent le dynamisme des territoires en créant de nouveaux liens entre acteurs.

Mais les résultats mettent aussi en relief certains points d'achoppement des dynamiques d'(éco)-innovation, comme la difficulté à faire collaborer des acteurs de secteurs différents, ce qui s'observe notamment sur les projets de méthanisation collective qui prennent beaucoup de temps pour se mettre en place.

 Voir document



DYNAMIQUE PARTENARIALE

Les dynamiques qui se sont mises en place s'inscrivent dans le temps long d'un projet de recherche en partenariat qui fixe un cadre formalisé aux échanges multi-partenaires.

Le projet REPRO-INNOV a ainsi contribué à favoriser l'interconnaissance entre les partenaires ainsi que le dialogue entre parties prenantes des filières agri-alimentaires.

Journées annuelles

Chaque année, les partenaires du projet partageaient leurs problématiques, propositions de terrain d'étude, et résultats intermédiaires mis en discussion.

Productions collectives

REPRO-INNOV a contribué à la réalisation et à l'édition du cahier d'innovation «Légumineuses» piloté par CISALI pour les 2^{èmes} Rencontres Francophones sur les Légumineuses (RFL2), à Toulouse en 2018.



Ateliers


«**Quelles coordinations pour éco-innover dans les filières et les territoires ?**», le 15 janvier 2020.

 [Voir document](#)

«**Innover dans le rural et les villes moyennes dans le secteur agri-alimentaire : le rôle clé du territoire**», le 21 janvier 2021.

 [Voir document](#)

«**Le développement de l'agriculture biologique en Occitanie en questions: Quels sont les facteurs de fragilité du modèle d'agriculture biologique régional?**» le 5 février 2021.

 [Voir document](#)

CONCLUSIONS

Le projet REPRO-INNOV a permis de produire des connaissances scientifiques sur les dynamiques de réorganisation et d'innovation en cours dans le secteur agricole en tenant compte des configurations territoriales (espaces ruraux, villes moyennes, ...) spécifiques à la région Occitanie.

Ces résultats contribuent à éclairer les enjeux régionaux portant sur le potentiel d'innovation et la création de valeur ajoutée dans les territoires.

- La mise en visibilité des évolutions des exploitations agricoles, notamment le développement accéléré de la sous-traitance agricole, amène une réflexion stratégique des coopératives agricoles pour voir quels services elles pourraient proposer à leurs adhérents pour assurer la pérennité de leur collecte à l'échelle du territoire.
- L'AB est le signe de qualité avec le plus fort développement en Occitanie. Certains territoires restent un peu en retrait de cet élan, soit par manque de synergies avec des indications géographiques pré-existantes, soit par manque d'accompagnement pour développer conjointement collecte, transformation et commercialisation.
- L'analyse des dynamiques d'innovation dans des espaces très présents dans la région (villes moyennes et rural) montre que la présence de ressources matérielles, de savoir-faire et de connaissances locales ainsi que la capacité des acteurs à mobiliser leurs réseaux personnels, favorisent l'innovation et compensent l'absence de certaines ressources, notamment technologiques. L'analyse souligne aussi le rôle important des acteurs publics et organismes professionnels à l'échelle régionale ou infra pour accompagner le développement d'innovations environnementales (AB, économie circulaire, ...).

PERSPECTIVES

Le concept d'innovation est aujourd'hui questionné sur sa capacité à embarquer des dimensions écologiques (réduction de l'impact environnemental) et sociales (réduction des inégalités).

Pour répondre à ces perspectives ouvertes par les évolutions sociétales, il est nécessaire d'élargir les approches en sciences sociales en s'inscrivant dans les champs de l'économie circulaire, de l'économie écologique et de l'économie sociale et solidaire. Ces approches mettent en avant l'importance de diversifier les parties prenantes pour accompagner les processus d'innovation, pour favoriser la production de connaissances et pour faciliter la mise en œuvre de dispositifs innovants tant côté recherche que côté opérationnel.

Contact

Pierre Triboulet, UMR AGIR, INRAE. pierre.triboulet@inrae.fr

Le projet REPRO-INNOV du programme du Programme PSDR4 Occitanie est co-financé par INRAE et la Région Occitanie.

Plus d'informations sur www.psd-occitanie.fr



INRAE



Conception graphique : Clara Luneau
Illustrations originales : Jennifer Turpin