



**HAL**  
open science

## Les apprentissages du projet PSDR4 INVENTER -Inventons nos territoires de demain

Sylvie Lardon, Ba S Nguyen, Marie M. Houdart, Pascal Lièvre, Dominique Vergnaud

### ► To cite this version:

Sylvie Lardon, Ba S Nguyen, Marie M. Houdart, Pascal Lièvre, Dominique Vergnaud. Les apprentissages du projet PSDR4 INVENTER -Inventons nos territoires de demain. Innovations Agronomiques, 2022, 86, pp.363-374. 10.17180/ciag-2022-vol86-art30 . hal-03887398

**HAL Id: hal-03887398**

**<https://hal.inrae.fr/hal-03887398v1>**

Submitted on 6 Dec 2022

**HAL** is a multi-disciplinary open access archive for the deposit and dissemination of scientific research documents, whether they are published or not. The documents may come from teaching and research institutions in France or abroad, or from public or private research centers.

L'archive ouverte pluridisciplinaire **HAL**, est destinée au dépôt et à la diffusion de documents scientifiques de niveau recherche, publiés ou non, émanant des établissements d'enseignement et de recherche français ou étrangers, des laboratoires publics ou privés.



Distributed under a Creative Commons Attribution - NonCommercial - NoDerivatives 4.0 International License

## Les apprentissages du projet PSDR4 INVENTER - Inventons nos territoires de demain

Lardon S.<sup>1,2</sup>, Houdart M.<sup>1</sup>, Lièvre P.<sup>3</sup>, Nguyen Ba S.<sup>2</sup>, Vergnaud D.<sup>4</sup>

<sup>1</sup> INRAE, UMR Territoires, Clermont-Ferrand, 9 avenue Blaise Pascal, CS 20085, F-63178 Aubière

<sup>2</sup> AgroParisTech, UMR Territoires, Clermont-Ferrand, 9 avenue Blaise Pascal, CS 20085, F-63178 Aubière

<sup>3</sup> ClerMa, Clermont-Ferrand, 11, Boulevard Charles de Gaule, F-63000 Clermont-Ferrand

<sup>4</sup> PNR Livradois-Forez, Maison du Parc, F-63880 Saint-Gervais-Sous-Meymont

**Correspondance** : [sylvie.lardon@agroparistech.fr](mailto:sylvie.lardon@agroparistech.fr)

### Résumé

Le projet PSDR4 INVENTER s'ancre dans les territoires de projet, où s'inventent de nouvelles façons d'alimenter et d'accompagner les territoires. Il s'intéresse particulièrement aux initiatives alimentaires portées par des acteurs locaux et à leur articulation aux politiques publiques territorialisées. Il vise à accompagner ces dynamiques de développement territorial et les acteurs du changement dans les territoires. Dans ce projet, nous avons analysé une diversité d'initiatives alimentaires, que nous avons rendues visibles à l'échelle du territoire et plus largement. Nous avons fourni à une diversité d'acteurs des lieux de dialogue et impulsé des actions innovantes intégrées aux stratégies territoriales. Enfin, nous avons mis en évidence la co-existence de modèles agricoles et alimentaires et conçu et expérimenté, un dispositif, au sein du projet, pour développer l'action collective. Nous avons ainsi produit des connaissances scientifiques sur les thématiques de gouvernance et d'accompagnement du changement, développé de nouvelles analyses sur le rôle des acteurs-clés et sur les interactions chercheurs-acteurs et nous les avons transformées en ressources actionnables et outils opérationnels pour les partenaires acteurs, les chercheurs du projet et plus largement pour toutes autres personnes impliquées dans une recherche-action. L'ensemble du dispositif a été apprenant pour les chercheurs, les acteurs et les étudiants.

**Mots-clés** : Alimentation, Trajectoire, Acteurs-clés, Echelles, Action collective, Controverses

### Abstract: Learnings from the PSDR4 INVENTER project - Let's invent our territories of tomorrow

The PSDR4 INVENTER project is rooted in project territories, where new ways of feeding and supporting territories are being invented. It is particularly interested in food initiatives led by local actors and their articulation with territorialized public policies. It aims to accompany these dynamics of territorial development and the actors of change in the territories. In this project, we have analyzed a diversity of food initiatives, which we have made visible at the territorial level and more widely. We provided a diversity of actors with places for dialogue and promoted innovative actions integrated into territorial strategies. Finally, we have highlighted the co-existence of agricultural and food models and designed and tested a device, within the project, to develop collective action. We have thus produced scientific knowledge on the themes of governance and support for change, developed new analyses on the role of key actors and on researcher-actor interactions, and transformed them into actionable resources and operational tools for partner-actors, project researchers and, more broadly, for all other people involved in action research. The whole process was a learning experience for the researchers, the actors and the students.

**Keywords**: Alimentation, Trajectory, Key-actors, Scales, Collective action, Controversies

## 1. Un projet PSDR4 pour et sur l'alimentation

Les principes du programme de recherche partenariale Pour et Sur le Développement Régional PSDR4 (2015-2020) sont de trois ordres : « Le programme se traduit par le renforcement des partenariats et de l'effort de valorisation [...], il veille à favoriser le dialogue interrégional [...] et une attention particulière est portée à l'articulation et l'équilibre entre les exigences de qualité scientifique et la pertinence des réponses apportées à la demande régionale » (<https://www.psdr.fr/PSDRfinal.php?categ=45&lg=FR>).

Le projet PSDR4 INVENTER - Inventons nos territoires de demain (<https://www.psdr-inventer.fr/>) s'inscrit dans cette perspective de renouvellement des enjeux et des modalités d'intervention publique pour le développement régional et territorial. C'est un projet de Recherche-Formation-Action pour, sur et avec le territoire du Grand Clermont et du PNR Livradois-Forez. Il se veut inventif, interactif et inclusif pour articuler l'urbain et le rural et s'appuie sur l'alimentation comme levier de développement territorial.

### 1.1 Un projet de Recherche-Formation-Action

Le projet INVENTER repose sur trois grands principes : les connaissances pour l'action se produisent dans l'action, la projection dans le futur est un moyen de résoudre les problèmes du présent et la formation est un investissement à long terme qui produit des résultats à court terme. Ces principes s'inscrivent dans un dispositif de Recherche-Formation-Action où « la formation est un médiateur entre la recherche et l'action, au sens où elle intervient dans l'action, en se plaçant comme interlocutrice des questions de développement portées par les acteurs et où elle intervient en interpellant les chercheurs sur les concepts et les méthodes à produire pour faciliter l'apprentissage collectif » (Lardon *et al.*, 2015). Le projet INVENTER part des attentes des partenaires acteurs, eux-mêmes ambassadeurs des enjeux sociétaux actuels et appelle à de nouveaux modes d'intervention publique.

### 1.2 Un projet inventif, interactif et inclusif

Conçu pour inventer nos territoires de demain, le projet s'inscrit dans une démarche de prospective-action, qui s'appuie sur les connaissances des chercheurs et des acteurs, médiatisées par un dispositif participatif (Lardon et Noucher, 2016, p. 2011). Il est construit sur un partenariat fort entre chercheurs et acteurs, facilité par l'antériorité des relations, qui permet d'intégrer les connaissances et savoirs des chercheurs et des acteurs (Béguin et Cerf, 2009).

L'hypothèse générale du projet est que l'efficacité de l'action publique territoriale est la résultante d'une rencontre entre incitations politiques qui se territorialisent (s'adaptent aux enjeux et besoins) et d'initiatives et d'innovations qui émergent du local. Ainsi, tout au long du projet, nous nous sommes astreints à ce que la participation des acteurs soit effective, à la fois celle des acteurs publics co-porteurs du projet, et celle des acteurs du territoire (associations, institutions, acteurs du marché, etc.). Les processus d'action collective, les nouveaux modes de coordination entre acteurs et réseaux d'acteurs portant différents enjeux du territoire, sont des facteurs cruciaux du développement régional et territorial. Il importe donc de se placer à l'échelle des territoires de projet pour comprendre les dynamiques en cours et imaginer des trajectoires plausibles. C'est à cette échelle et à cette condition que des solutions acceptables et acceptées, adaptables et adaptées, spécifiques et génériques, pourront émerger (Lardon et Vergnaud, 2015).

### 1.3 Des territoires articulant urbain et rural, autour de l'alimentation

Le projet vise à formaliser les dynamiques d'évolution des territoires ruraux et métropolitains, en prenant appui sur la gouvernance alimentaire, et à accompagner les acteurs du changement (Lardon et Vergnaud, 2019). Nous avons donc choisi d'analyser une diversité de terrains, articulant l'urbain et le rural et

combinant différents modèles alimentaires<sup>1</sup>. Ainsi, sur le territoire du Projet Alimentaire Territorial (PAT) du Grand Clermont et du PNR Livradois-Forez, nous avons analysé les trajectoires d'une diversité d'initiatives alimentaires émanant d'acteurs publics, du marché ou de la société civile (Billion, 2018 ; Houdart *et al.*, 2020b). Elles ont notamment mis en évidence que l'alimentation était un levier de développement territorial (Loudiyi et Houdart, 2019). Pour apprendre des processus de transition alimentaire dans les territoires, nous avons également croisé nos regards à l'international sur l'organisation socio-spatiale d'une communauté traditionnelle au Brésil (Iceri et Lardon, 2018) et d'un groupement de producteurs dans le PNRLF, en France (Iceri, 2019).

## **2. Comprendre, formaliser, transmettre et apprendre dans un projet**

L'objectif du projet INVENTER est de comprendre et caractériser les dynamiques en cours sur les territoires et d'identifier les conditions et les leviers d'action d'une gouvernance alimentaire locale adaptée aux territoires et à leurs enjeux. Accompagner ces dynamiques et les acteurs du changement devient alors un enjeu crucial. Cela nécessite une posture réflexive sur les pratiques et les représentations, tant dans les interactions des partenaires (y compris chercheurs-acteurs) pour la conception, la conduite et l'évaluation de projets territoriaux, que sur les modalités de montée en compétence pour la mise en œuvre d'action collectives. Cela interroge à la fois les formes d'accompagnement, les compétences à développer et les dispositifs, outils et méthodes à mettre en œuvre pour agir chemin-faisant. C'est un processus d'apprentissage collectif pour des territoires apprenants (Gwiazdzinski et Cholat, 2021), qui s'appuie à la fois sur l'analyse partagée des dynamiques du territoire et leur formalisation (2.1), et sur les dispositifs opérationnels proposés (2.2).

### *2.1 Analyse croisée d'une diversité d'initiatives alimentaires et de leurs trajectoires*

Dans le cadre du volet ALIMENTER, l'analyse croisée d'une diversité d'initiatives (Houdart *et al.*, 2019 ; Houdart *et al.*, *soumis*) portées par des acteurs des collectivités, de la société civile ou du marché a reposé sur le croisement de deux approches : temporelle et spatiale (Houdart *et al.*, 2020a). Cela a mené à différentes productions : formalisation de trajectoires (1), nouveaux modèles de développement (2), accompagnement des trajectoires (3) et élaboration de plaquettes de traduction (4).

#### **2.1.1 Les processus de reterritorialisation de l'alimentation s'analysent par les trajectoires**

L'analyse par les trajectoires d'action collective (Houdart *et al.*, 2020a) permet de lire comment les acteurs articulent dispositifs, outils et ressources et les mettent en cohérence pour répondre à différents enjeux. Les trajectoires éclairent ainsi la manière dont l'alimentation est (re)connectée à d'autres enjeux territoriaux. On observe des configurations territoriales qui rendent possible l'émergence d'initiatives locales innovantes, telles qu'une monnaie locale (Houdart, 2021) ou un espace-test agricole (Le Bel et Pizette, 2020). Réciproquement, les dispositifs définis au niveau national favorisent l'émergence d'innovations sociales qui, en retour, nourrissent les politiques publiques (Loudiyi, 2020). Cependant, la coexistence de différents modèles de gouvernance alimentaire rend nécessaire la mobilisation de nouveaux cadres analytiques (Loudiyi et Cerdan, 2021) et de nouvelles méthodes pour l'action collective (Amblard *et al.*, 2018).

#### **2.1.2 La gouvernance alimentaire en action construit de nouveaux modèles de développement**

Les initiatives alimentaires font se rencontrer des acteurs qui agissent à différentes échelles, sont issus de différentes sphères (sociales, économiques, etc.), portent des modèles parfois contrastés (Gasselin

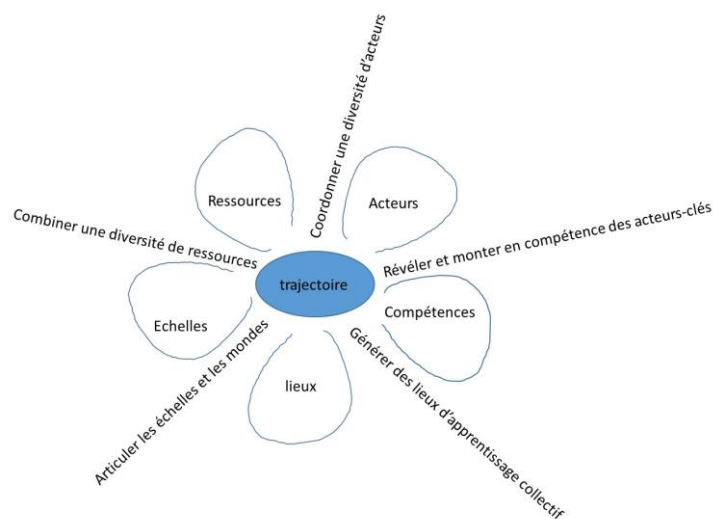
---

<sup>1</sup> Toutes les initiatives alimentaires étudiées sont accessibles sur : <https://www.psd-r-inventer.fr/Menu/Les-initiatives-alimentaires>

et al., 2021) et participent à l'hybridation des mondes (Gwiazdzinski, 2016) et à la mise en cohérence de différentes références normatives (Le Bel et Houdart, 2021). On assiste ainsi à la modification des processus d'organisation des acteurs et des institutions, plus largement des modalités de gouvernance dans les territoires, qui influent sur l'émergence de nouveaux modèles de développement territorial (Lardon et Le Bel, 2022). Ils renvoient notamment à la mise en place de stratégies pour l'autonomie alimentaire et contre la précarité (Le Bel et Lardon, 2022), apparaissant souvent comme étant le fait d'individus clefs, au-delà des compétences professionnelles d'acteurs publics ou privés.

### **2.1.3 Apprendre à accompagner les trajectoires d'initiatives alimentaires**

L'un des premiers constats de la recherche a été le foisonnement d'initiatives à articuler et la nécessité d'accompagner les porteurs de projets et de coordonner leurs actions. Pour ce faire, il est possible d'utiliser les trajectoires comme outil de pilotage de projets alimentaires. Ainsi, pour le PAT du Grand Clermont et du PNR Livradois-Forez, les trajectoires co-construites ont aidé à penser l'accompagnement des porteurs de projets, dans le cadre du plan de relance agriculture<sup>2</sup>. Il en ressort en effet la nécessité d'être vigilants sur la diversité des acteurs et des ressources mobilisés, l'articulation des échelles et des mondes, la construction de lieux d'apprentissage collectif et, enfin, la mise en visibilité et la montée en compétence des acteurs, pour répondre aux différents enjeux du développement territorial (Figure 1).



**Figure 1** : Accompagner les trajectoires d'initiatives alimentaires (Réalisation Sylvie Lardon)

### **2.1.4 Inspirer les porteurs d'initiatives alimentaires avec des plaquettes de traduction**

Pour accompagner les porteurs d'initiatives alimentaires et contribuer au développement territorial, les plaquettes de traduction sont un produit innovant conçu et réalisé avec les partenaires acteurs du projet. A leur initiative, pour transformer les résultats de la recherche en outils opérationnels pour les porteurs de projet alimentaire, quatre plaquettes ont été réalisées et sont disponibles en ligne (<https://www.psd-inventer.fr/Menu/Les-initiatives-alimentaires>) (Nguyen Ba et Houdart, 2021). Elles donnent à voir les principales caractéristiques et objectifs de l'initiative, sa trajectoire et les éléments d'interprétation (acteurs pépites, écosystème d'acteurs, financements, ...), ainsi que les clés de réussite, l'impact sur le territoire et les points de vigilance.

Ces plaquettes ont été diffusées lors du séminaire chercheur-acteur annuel en 2019, organisé sous forme itinérante, avec des contributions de chercheurs et des témoignages d'acteurs impliqués dans les initiatives. Par ailleurs, l'appropriation de ces plaquettes par des publics extérieurs aux initiatives a été testée lors d'ateliers divers (Nouveau Conseil aux Territoires du Ministère de l'Environnement en février

<sup>2</sup> <https://www.franceagrimer.fr/Accompagner/Plan-de-relance-Agriculture>

2020, restitution PSDR4 Auvergne-Rhône-Alpes en janvier 2021, session de formation continue AgroParisTech en mars 2021). Ces tests ont mis en évidence des points d'attention qui concernent la nécessaire co-construction des initiatives alimentaires, le besoin d'un cadre conceptuel pour confronter des mondes/modèles différents, les conflits à dépasser entre acteurs, l'engagement des acteurs et les modalités financières des projets. Quant aux facteurs de réussite identifiés, ils relèvent d'une capacité à s'appuyer sur des initiatives déjà en place, à identifier les acteurs-clés, à créer des espaces de dialogue, à mettre en visibilité les projets et à s'ouvrir à d'autres territoires. Ces éléments peuvent inspirer d'autres porteurs de projet pour la conception de leurs propres actions.

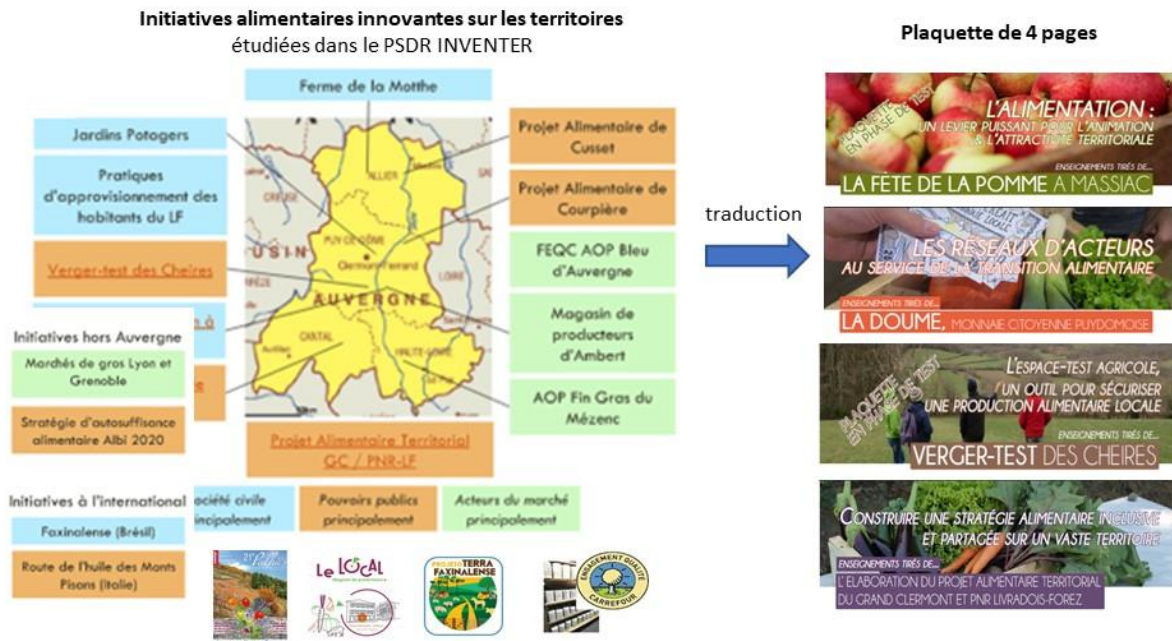


Figure 2 : Les plaquettes de traduction des initiatives alimentaires étudiées dans le projet INVENTER (Réalisation Marie Houdart et Sabine Nguyen Ba)

## 2.2 Dispositif d'appui au développement de l'action collective partenariale

Le cadre théorique de référence pour concevoir le dispositif d'appui au développement de l'action collective partenariale entre des chercheurs et des praticiens a été celui des « communautés épistémiques » (Laroche et Lièvre, 2017), définies dans le projet comme un collectif composé de chercheurs et de praticiens qui construisent des connaissances scientifiques et actionnables (Lièvre et al., 2020). La notion de « forum hybride » associée à celle de « controverse » a été utilisée pour rendre compte de la dynamique de l'action collective d'apprentissage (Lièvre et al., 2020) dans le projet. Différents outils sont mis en œuvre : un dispositif d'appui (1), l'énoncé de controverses (2), l'élaboration d'une chronique (3) et sa formalisation (4).

### 2.2.1 Un dispositif d'appui d'une recherche partenariale d'exploration

Nous considérons le projet PSDR4 INVENTER comme une communauté hétérogène d'apprentissage dont la logique ne peut être une logique de projet classique, mais plutôt de projet d'exploration (Bonnet et al., 2017). C'est bien une coordination d'apprentissage qui doit être mise en œuvre. La question de la négociation du sens de l'action collective est au cœur du processus d'apprentissage et suppose une vigilance à ce que les attentes des acteurs soient identifiées et intégrées dans le pilotage de l'action collective.

Nous avons montré la pertinence d'un dispositif d'appui qui joue un rôle de tiers facilitant, en mobilisant des outils ethnographiques, de traçabilité et de réflexivité et qui prend comme point de départ les

désaccords entre les différents membres du projet, construits et énoncés comme des controverses par le responsable du volet ACCOMPAGNER, pour développer l'expansion des connaissances au rythme de la dynamique de cette action collective (Lièvre et Bégie, 2020).

### 2.2.2 Les controverses s'analysent comme moteur de l'action collective

Les controverses sont une manière de rendre intelligible la dynamique de l'action collective et de soutenir une réponse pertinente aux attentes des différents acteurs. Elles ont été mobilisées pour clarifier les relations entre deux opérations : le projet PSDR4 INVENTER, sur la période 2015-2020 et le PAT du Grand Clermont et du Parc Livradois Forez qui émerge en 2017. Ce PAT aurait pu être le volet actionnable du projet PSDR4, mais les choses sont plus complexes que cela. Il y a eu à la fois une « filiation pragmatique mais dans le même temps une disjonction paradigmatique sur la manière d'appréhender le développement territorial » (Lièvre, 2020), au sens où le PAT tire bien son origine des partenariats engagés dans le projet PSDR4 INVENTER, mais il ne répond pas au même modèle de développement (Lardon *et al.*, 2020b).

Ainsi, trois postulats sous-tendent cette approche de l'action collective (Lièvre et Bégie, 2020). Tout d'abord, toute action collective est de nature dialogique, car elle contient en elle-même des logiques contradictoires qui tiennent aux attentes différenciées des acteurs dans le projet. Ces attentes peuvent être suivies et documentées par le biais de l'énoncé des controverses entre les membres du collectif en situation. Ensuite, si les attentes des acteurs ne sont pas intégrées dans le développement de l'action collective, il y a un risque de désengagement des acteurs, parce que l'action ne fait plus sens pour eux. Cette question devient centrale pour une action collective d'exploration où il faut apprendre ensemble. Enfin, l'identification des controverses qui émergent en situation peut constituer un point d'appui pour développer une action collective dont l'objet est de produire des connaissances. Il faut construire chemin faisant des combinaisons socio-matérielles, telles que des lieux, des objets ou des symboles à même de répondre aux attentes des acteurs (Lièvre, 2020).

### 2.2.3 La chronique du projet comme outil de pilotage et de valorisation

En s'appuyant sur l'analyse des controverses, une chronique relative aux différents volets du projet a pu être réalisée *in itinere* (Figure 3) (Nguyen Ba et Lardon, 2020).

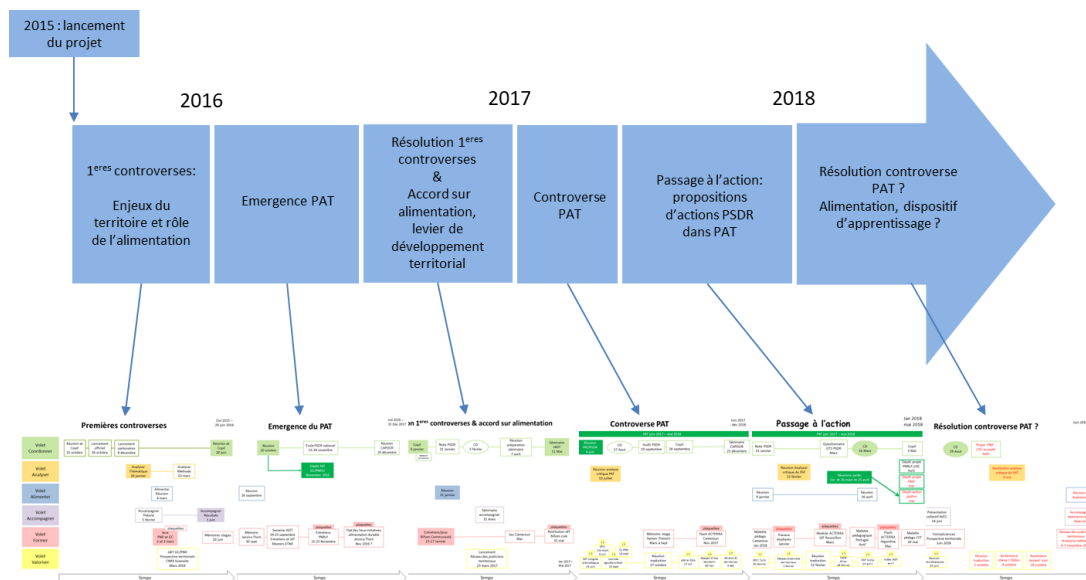


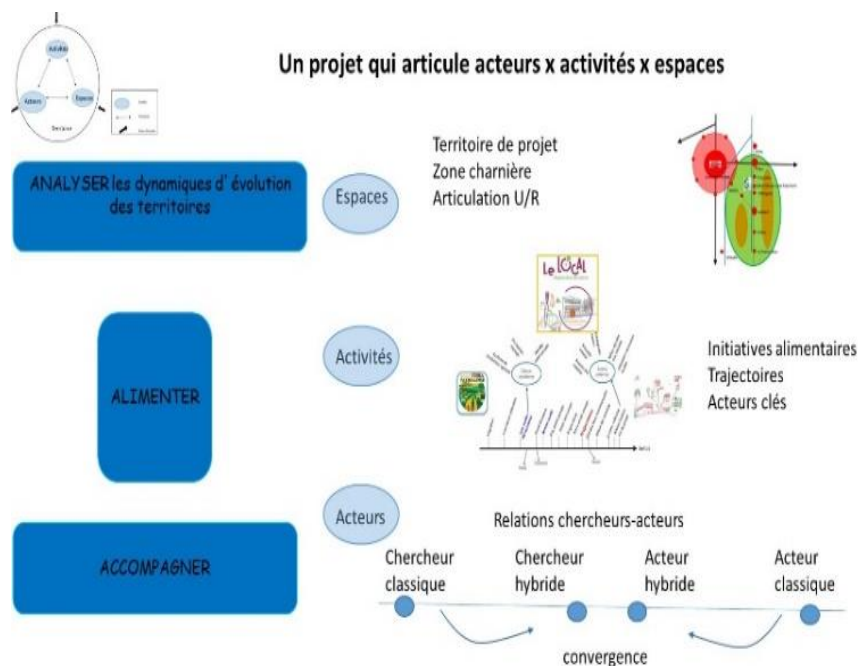
Figure 3 : Chronique du projet INVENTER (Réalisation Sabine Nguyen Ba)

On peut y voir les événements factuels du projet représentés par des vignettes qui indiquent la date et l'objet de l'évènement et permettent d'accéder, sur le site du projet, à un résumé de l'évènement et aux documents associés (compte-rendu, plaquettes de valorisation, etc.). La chronique a eu différents usages

tout au long du projet. D'abord elle a été utilisée pour piloter le projet, comme outil de traçabilité (ou tableau de bord) des actions menées, comme outil de planification des actions futures et comme outil d'animation pour mettre les participants au même niveau de connaissance. Elle a aussi contribué à la valorisation du projet comme outil d'analyse et de synthèse, comme outil de médiation numérique, en illustrant les faits marquants par des vidéos et comme outil de capitalisation et d'identification des productions originales. Enfin, elle a constitué un outil de suivi-évaluation pour identifier les apprentissages chemin-faisant ; cet outil a été transmis au PAT lors du dernier séminaire chercheur-acteur réalisé en distanciel ubiquiste en juin 2020.

## 2.2.4 Apprendre à formaliser le dispositif de Recherche-Formation-Action

On peut relire la chronique au prisme du modèle de développement territorial (Lardon *et al.*, 2020b) (Figure 4). Après la phase de construction du projet collectif, la phase d'émergence du PAT est une réponse aux premières controverses mais en génère de nouvelles, en particulier sur la posture des chercheurs : sont-ils observateurs ou parties-prenantes du PAT ? Puis les deux dispositifs PSDR4 et PAT coexistent, sur le même territoire, mais avec une disjonction tout autant due aux chercheurs, qui ne veulent pas s'engager dans l'action, qu'aux acteurs techniques, qui ne souhaitent pas que les chercheurs interfèrent avec les élus. Cela amène à une phase d'analyse critique du PAT, en particulier sur la participation (Houdart *et al.*, 2020b) qui une fois restituée relance une gouvernance du PAT plus inclusive et un nouveau processus d'apprentissage collectif.



**Figure 4** : Histoire du projet PSDR4 INVENTER au prisme du modèle acteurs, activités, espaces (Réalisation : Sylvie Lardon). Les trois volets analyser, alimenter, accompagner sont mis en œuvre avec nos partenaires acteurs, autour des activités alimentaires, sur une diversité d'espaces ruraux et périurbains. Le PAT met en évidence les modèles sous-jacents des acteurs et l'alimentation comme levier de développement des activités. Le PSDR4 poursuit son analyse des activités alimentaires et met en place des actions sur les jardins. L'analyse critique du PAT par le projet PSDR4 réouvre la gouvernance et les actions territoriales. L'apprentissage collectif passe par de nouveaux lieux et de nouveaux acteurs.

Au final, le PAT du Grand Clermont et du PNR Livradois-Forez a créé en son sein un collectif de chercheurs, qui assure une veille scientifique sur les thématiques d'intérêt du PAT, restitue régulièrement les avancées de la recherche et contribue aux différentes instances du PAT (comité de pilotage, groupes-projets, forum alimentaire local, ...). L'expérience partenariale du PSDR4 INVENTER et de son analyse réflexive a permis d'inscrire la coopération acteurs-chercheurs dans la durée (Torre et Vollet, 2015).

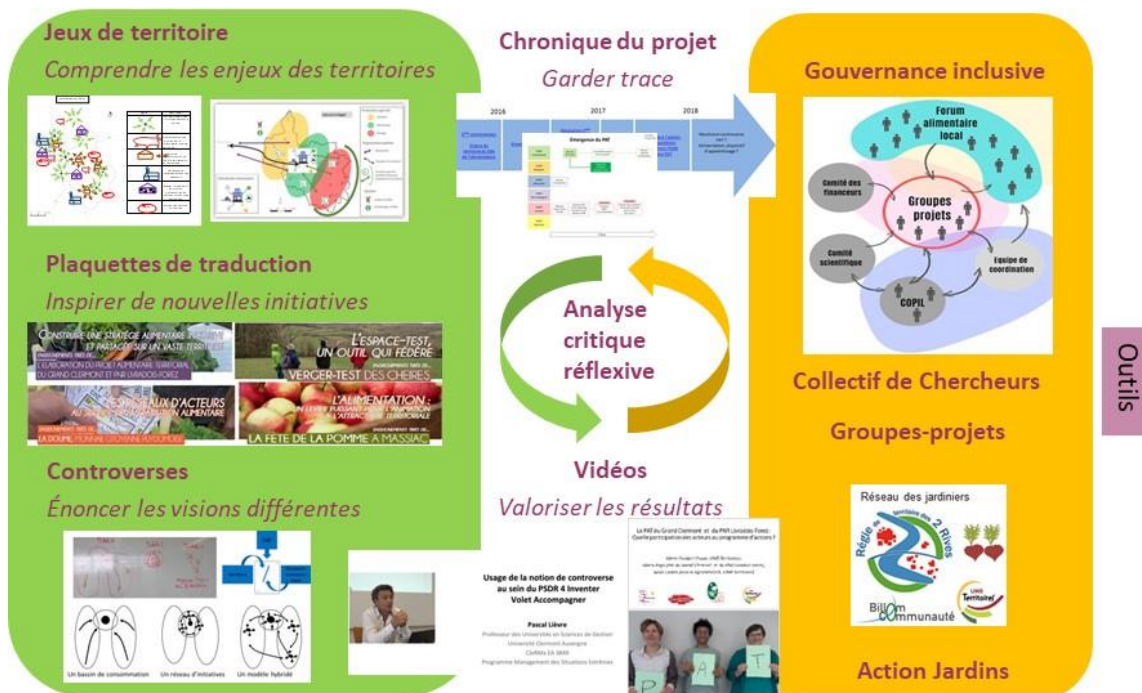


### 3. Contribuer à la transition des territoires ruraux et périurbains

Finally, the project INVENTER has addressed territorial issues in a systemic and transversal way, having taken into account the diversity of actors and food initiatives and having made actors and researchers dialogue around controversies. In doing so, it has contributed to the transition of rural and peri-urban areas via proposals of tools allowing to accompany projects (3.1), the visibility of local initiatives at different scales (3.2) and the transmission and dissemination of partnership practices (3.3).

#### 3.1 Fournir un panel d'outils pour accompagner les projets

In developing participatory tools, the project INVENTER has made innovative forms of interaction between actors emerge, valuing those capable of articulating scales and models. Besides the tools mentioned in the previous sections (plaquettes, chroniques, controverses), territorial games (Lardon, 2013) or videos have been used and transmitted for action (Figure 5).



**Figure 5 :** Les outils et dispositifs du projet PSDR4 INVENTER (Réalisation : Sylvie Lardon)

The reflexive critical analysis, facilitated by the mobilization of these different tools, led to a strong engagement of researchers in the PAT: through the creation of the Collective of Researchers and their involvement in it; through active participation in the project groups, such as that of the gardens, a collective learning place (Lardon *et al.*, 2020a). Moreover, these tools participated in the structuring of actor collectives, in the dialogue between stakeholders and contributed to the visibility of actors and their competence building, as the technical partners of the PAT could testify during the regional PSDR4 restitutions<sup>3,4</sup> or the vice-president of the PNR Livradois-Forez during the week of local development of the UNADEL<sup>5</sup>.

<sup>3</sup> <https://www.psd-rra.fr/EVENEMENTS/Journees-d-echanges-PSDR4/Comprendre-et-accompagner-l-innovation-et-l-attractivite-des-territoires>

<sup>4</sup> <https://www.psd-rra.fr/EVENEMENTS/Journees-d-echanges-PSDR4/Comprendre-et-accompagner-les-nouvelles-initiatives-et-strategies-alimentaires-pour-les-territoires>

<sup>5</sup> <https://www.entransition.fr/2021/02/05/unadel-semaine-du-developpement-local-du-1er-au-9-mars-2021/> et <https://unadel.org/actions-chantiers/journees-des-territoires/>

### 3.2 Rendre visibles les initiatives locales aux différentes échelles

En impliquant l'ensemble des acteurs parties-prenantes dans le processus de développement territorial, le projet INVENTER a contribué à une cohérence d'ensemble où les acteurs ont conjugué leurs capacités d'action et les ont mises en synergie. Les leçons tirées de cette expérience permettent de définir les trois conditions d'invention des territoires de demain, qu'il s'agit d'accompagner (Lardon, 2020) :

- Vouloir construire une vision partagée des enjeux du territoire et mettre en œuvre des actions collectives (Amblard *et al.*, 2018). C'est ce qui a été fait avec les jeux de territoire à l'échelle du PAT pour confirmer que l'alimentation était un enjeu pour le territoire (TAM et Lardon S., 2016) et à l'échelle de la communauté de communes de Billom, pour réfléchir aux pistes d'actions alimentaires (ACTERRA *et al.*, 2017).
- Vivre sans choisir entre le local et le global, qui entraînent chacun des dérives, identitaires ou mondialisantes, mais choisir, comme Bruno Latour (2017) nous le propose, un troisième pôle « le terrestre », qui est en somme un « territoire de vie », un territoire vivant pour transformer le monde (Caron *et al.*, 2017). C'est sur cette base que le groupe-projet jardins du PAT coordonne le réseau de jardiniers et valorise les jardins comme des lieux d'échange et d'apprentissage collectif à l'articulation de l'urbain et du rural (Lardon *et al.*, 2020a).
- Voir et donner à voir les politiques qui se territorialisent, les dispositifs impulsés par les acteurs institutionnels, mais aussi et surtout les innovations sociales (Klein et Harrisson, 2006) qui émanent du territoire. Il s'agirait de construire des représentations universelles, non pas parce qu'elles sont uniques, mais parce qu'elles ont du sens dans différents espaces et pour différents acteurs. C'est en particulier ce que les plaquettes de traduction permettent en donnant aux porteurs de projets les clés de lecture de démarches innovantes (Nguyen Ba et Houdart, 2021).

Dans cette ingénierie territoriale, les chercheurs ont un rôle à jouer, pour, inlassablement, comprendre, expliquer, interpréter les dynamiques, visibles ou invisibles des territoires, qu'ils soient ruraux ou urbains.

### 3.3 Transmettre et essaimer les pratiques partenariales

Sur la base de l'expérience du PSDR4 INVENTER, plusieurs propositions peuvent être faites pour renforcer l'efficacité des pratiques partenariales et les diffuser dans d'autres programmes de recherche :

- Compagnonnage : les chercheurs et acteurs qui ont déjà vécu un ou plusieurs projets PSDR peuvent « parrainer » de nouveaux-venus et, par leur témoignage, transmettre les pratiques qui se sont avérées efficaces, comme par exemple l'usage des représentations spatiales pour piloter un projet (Lardon et Vergnaud, 2020).
- Ancrage : pour ancrer durablement les projets dans les territoires, il importe de prendre la mesure de la complexité des systèmes à prendre en compte et des circularités à mettre en œuvre (Iceri et Lardon, 2021). C'est une démarche pro-active qui demande un engagement des acteurs et des chercheurs.
- Partage : il serait possible de proposer une démarche de construction d'itinéraires méthodologiques (Cot et Lardon, 2020) à tous les projets de recherche-action, pour les aider à anticiper et à identifier les points d'articulation avec d'autres. Cela permettrait de formaliser suffisamment tôt les transversalités possibles pour avoir le temps de les mettre en œuvre dans la dynamique du programme.

## Conclusion : Des lieux pour apprendre

Le projet PSDR4 INVENTER a été un laboratoire vivant pour expérimenter de nombreuses modalités de production de connaissances scientifiques et pour l'action, pour répondre aux enjeux des territoires aujourd'hui et demain. La diversité des initiatives alimentaires territoriales, la pluralité des acteurs rencontrés et des partenaires, la montée en puissance de la thématique de l'alimentation, tout cela a contribué à la richesse des débats en interne au projet, entre chercheurs et acteurs et à la mise en visibilité du projet auprès de la communauté scientifique, des acteurs locaux et des acteurs institutionnels. Les réalisations ont été multiples, couvrant l'ensemble des registres des modalités de recherche-action, tant dans le pilotage que dans la valorisation du projet. Les controverses sont apparues comme une manière de rendre intelligible la dynamique temporelle de l'action collective et de construire un chemin qui soit, le plus possible, une réponse aux attentes des différents acteurs. Les acteurs et les chercheurs en ressortent grandis, par les apprentissages collectifs qui ont été faits et les regards croisés, y compris à l'international, qui ont permis, chemin faisant, d'accompagner l'émergence et la mise en œuvre du PAT du Grand Clermont et du PNR Livradois-Forez. Les recherches ouvrent sur les processus de gouvernance territoriale collaborative (Piroux, 2021) et de transition alimentaire.

## Remerciements

Les études présentées dans cet article ont reçu le soutien financier accordé par le 4e programme PSDR (INRAE, Région Auvergne-Rhône-Alpes) dans le cadre du projet « INVENTER ».

L'ensemble des publications relatives aux 33 projets du programme PSDR4 est consultable : <https://www.psd.fr/>

## Références bibliographiques

- ACTERRA, TAM, Lardon S., 2017. Jeu de territoire 2017 « Ensemble, avec Billom Communauté, inventons notre alimentation de demain ». Plaquette AgroParisTech, 24p.
- Amblard L., Berthomé K., Houdart M., Lardon S., 2018. L'action collective dans les territoires : questions structurantes et fronts de recherche. *Géographie Economie Société* 2018/2 (20), 227-246.
- Béguin E., Cerf M., 2009. Dynamique des savoirs, dynamique des changements. Toulouse : Octarès Éditions, 306 p.
- Billion C., 2018. Rôle des acteurs du commerce et de la distribution dans les processus de gouvernance alimentaire territoriale, Thèse en Géographie, UCA, 282 p + Annexes.
- Bonnet E., Lièvre P., Godé C., 2017. Le projet d'exploration au prisme d'une théorie sociale de l'apprentissage. Le cas d'une simulation de l'exploration martienne, *Management International*, HEC Montréal, 21 (3), pp.45-56.
- Caron P., Valette E., Wassenaar T., Coppens G., Papazian V. (Eds.), 2017. Des territoires vivants pour transformer le monde. Editions QUAE, Collection Agricultures et défis du monde. 280p.
- Gasselin P., Lardon S., Cerdan C., Loudiyi S., Sautier D. (Eds.), 2021. Coexistence et confrontation des modèles agricoles et alimentaires. Quae, 395p. <https://doi.org/10.35690/978-2-7592-3243-7>
- Gwiazdzinski L. (Dir.), 2016. L'hybridation des mondes. Territoires et organisations à l'épreuve de l'hybridation. L'innovation autrement, Elya Editions, 344p.
- Gwiazdzinski L., Cholat F. (Dir.), 2021. Territoires apprenants. Un processus d'apprentissage émergent à l'épreuve du réel. Grenoble : Elya Editions. Collection "L'innovation autrement", 256p.
- Houdart M., 2021. La contribution des associations de soutien aux Monnaies locales complémentaires à la territorialisation de l'alimentation. Une illustration à l'échelle du Puy-de-Dôme, France, *Géocarrefour* 95(4).

Houdart M., Baritoux V., Icéri V., Lardon S., Le Bel P.-M., Loudiyi S., 2019. Factors and modalities of the territorial anchoring of food: lessons learned from the cross-analysis of food initiatives. In 59th ERSA Congress, Lyon, France.

Houdart M., Baritoux V., Icéri V., Lardon S., Loudiyi S., soumis. La territorialisation de l'alimentation : une nécessaire articulation d'échelles. *Soumis à Développement durable et territoires*.

Houdart M., Baritoux V., Loudiyi S., 2020a. Proposition d'un cadre d'analyse des liens entre reterritorialisation de l'alimentation et constructions territoriales. In Nguyen Ba S. et Lardon S. 2020. Comment adapter et hybrider les démarches participatives dans les territoires ? Ouvrage numérique AgroParisTech et IADT, pages 22-27 (<https://www.iadt.fr/editions-webtv/psdr-opde>).

Houdart M., Le Bel P.-M., Lardon S. 2020b. Repenser l'analyse de la participation dans les dispositifs de développement territorial. Illustration tirée de l'élaboration d'un Projet Alimentaire Territorial, *Géographie, Economie, Société*, 22 : 133-146.

Houdart M., Nguyen Ba S. (Dir.), 2019. Les réseaux d'acteurs au service de la transition alimentaire, Enseignements tirés de la Doume, monnaie citoyenne puydomoise. Plaquette Traduction, 4p. <https://www6.inrae.fr/psdr-inventer/Menu/Les-initiatives-alimentaires/La-Doume>

Icéri V., 2019. Actions collectives alimentaires en territoires ruraux : un regard sur la diversité, une quête pour le développement territorial : regard croisé entre Brésil et France. Thèse en Géographie, UCA, 238p + Annexes.

Icéri V., Lardon S., 2018. L'organisation socio-spatiale, un commun pour le développement territorial. Le cas d'une communauté au Brésil. N° spécial : Biens communs et territoires, Leïla Kebir, Stéphane Nahrath et Frédéric Wallet (Dir). *Espaces et Sociétés*, 2018/4, n° 175, pp 87-104. <https://www.cairn.info/revue-espaces-et-societes-2018-4-page-87.htm>.

Icéri V., Lardon S., 2021. Circularity in territories: analyzing the dynamics of collective actions in food systems. *European Planning Studies*, DOI:10.1080/09654313.2021.1901857.

Klein J.-L., Harrisson D. (Dir.), 2006. L'innovation sociale : Emergence et effets sur la transformation des sociétés. Presses de l'Université du Québec, 465 p.

Lardon S., 2013. Le « jeu de territoire », un outil de coordination des acteurs locaux. *Revue FaçSADe*, Résultats de recherches du département Inra-Sad, Vol 38, 4p.

Lardon S., 2020. Les trois vi-e-s des territoires ruraux : voyage en France ou ailleurs. *Organisations & Territoires*, Volume 29, N°1, 149-163.

Lardon S., Albaladejo C., Allain S., Cayre P., Gasselin P., Lelli L., Moity Maïzi P., Napoleone M., Theau J. P., 2015. Dispositifs de recherche-formation-action pour et sur le développement agricole et territorial. In : André Torre, Dominique Vollet, Partenariats pour le développement territorial (Dir.), Editions QUAE, pp 47-57.

Lardon S., Beuseroy O., Lalanne L., 2020a. Les Jardins potagers, lieux d'échange et d'apprentissage collectif. *Reflets et Perspectives de la vie économique*, éditeur De Boeck, Belgique, LIX, 35- 48

Lardon S., Le Bel P.-M., 2022. La gouvernance alimentaire en action : Nouvelles dynamiques de développement territorial. *Cahier de Géographie du Québec* (à paraître).

Lardon S., Nguyen Ba S., Vergnaud D., 2020b. Co-construire un itinéraire méthodologique entre chercheurs et acteurs. Comment piloter un méta-dispositif d'invention des territoires du futur. In Nguyen Ba S. et Lardon S. 2020. Comment adapter et hybrider les démarches participatives dans les territoires ? Ouvrage numérique AgroParisTech et IADT, pages 118-125 (<https://www.iadt.fr/editions-webtv/psdr-opde>).

Lardon S., Noucher M. (Eds.), 2016. Prospective territoriale participative. *Cahiers de géographie du Québec*, Volume 60, numéro 170, 420pages.

Lardon S., Vergnaud D., 2015. INVENTER : Inventons nos territoires de demain. Nouveaux modèles de développement des territoires ruraux et périurbains. Résumé projet PSDR4 Auvergne, 1page.

Lardon S., Vergnaud D., 2019. Le projet INVENTER ou la construction des territoires de demain. *Revue Horizons Publics* sur « Le retour des ruralités ? », Hors-série Automne 2019, pp 44-49.

Laroche N., Lièvre P., 2017. Retour sur la notion de communauté épistémique : genèse et approfondissement, in Soulier E. et Audran J. (Eds.), *Communauté de pratique et management de la formation*, Presses de l'UTBM, pp.195-202.

Latour B., 2017. *Où atterrir ? Comment s'orienter en politique*. La découverte, 156p.

Le Bel P-M., Houdart M., 2022. La mise en coexistence des régimes de justification dans deux processus de reterritorialisation de l'alimentation. In Le Bel P-M. et Lardon S. (eds.) *Les défis de la gouvernance alimentaire : rapports de force, précarité et participation citoyenne*. *Norois* (à paraître).

Le Bel P-M., Lardon S., 2022. Les défis de la gouvernance alimentaire : rapports de force, précarité et participation citoyenne. *Norois* (à paraître).

Le Bel P-M., Pizette M., 2020. L'Espace-test agricole comme outil des collectivités territoriales, *Géocarrefour* [En ligne], 94/4.

Lièvre P., 2020. PSDR 4 Inventer et Projet Alimentaire Territorial entre filiation pragmatique et disjonction paradigmatique. In Nguyen Ba S. et Lardon S. 2020. Comment adapter et hybrider les démarches participatives dans les territoires ? Ouvrage numérique AgroParisTech et IADT, pages 64-73 (<https://www.iadt.fr/editions-webtv/psdr-opde>).

Lièvre P., Bégie P., 2020. Dispositif d'appui au pilotage : le cas du PSDR 4 Inventer. Un focus sur le volet Accompagner. Communication au Colloque PSDR4 National, Angers, 28-30 Octobre 2020.

Lièvre P., Bégie P., Lardon S., Merour E., Nguyen Ba S., 2020. La controverse. Point d'appui à la recherche partenariale d'exploration : le cas du PSDR4 Inventer. Communication au Colloque PSDR4 National, Angers, 28-30 Octobre 2020.

Loudiyi S., 2020. Construire une géographie des politiques alimentaires intégrées : acteurs, échelles et gouvernance. Habilitation à Diriger des Recherches, Université Clermont Auvergne, 249 p.

Loudiyi S., Cerdan C., 2021. Penser les transitions par la coexistence et la confrontation des modèles agricoles et alimentaires. Echelle, acteurs et trajectoires territoriales. In Gasselino P., Lardon S., Cerdan C., Loudiyi S., Sautier D. (Eds.), *Coexistence et confrontation des modèles agricoles et alimentaires*. Quae, pp. 225-238. <https://doi.org/10.35690/978-2-7592-3243-7>

Loudiyi S., Houdart M., 2019. L'alimentation comme levier de développement territorial ? Réflexions tirées de l'analyse processuelle de deux démarches territoriales. *Economie Rurale*, 1 (367), pp. 29-44.

Nguyen Ba S., Houdart M., 2021. Les plaquettes de traduction du projet PSDR INVENTER. In Torre A., Wallet F., Nguyen Ba S. (Eds.) *Outils et ressources pour agir et décider sur les territoires*. Cahier technique PSDR4, Réseau Rural national – PSDR4, pp 49-50.

Nguyen Ba S., Lardon S., 2020. La Recherche-Action dans PSDR Inventer : Trois outils pour conduire un projet de recherche partenariale et le valoriser à travers son histoire commune avec un projet alimentaire territorial. In Nguyen Ba S. et Lardon S. 2020. Comment adapter et hybrider les démarches participatives dans les territoires ? Ouvrage numérique AgroParisTech et IADT, Pages 74-89 (<https://www.iadt.fr/editions-webtv/psdr-opde>).

Piroux M., 2021. Evaluer et accompagner les dispositifs de gouvernance territoriale : vers une gouvernance territoriale collaborative. Une réflexion à partir du cas brésilien. Mémoire d'habilitation à diriger des recherches, Volume II. Université Paul Valéry, Montpellier, 122 pages.

TAM, Lardon S., 2016. Jeux de territoire 2016 « Avec le PNR Livradois-Forez et le Grand Clermont, inventons nos territoires de demain ». Plaquette AgroParisTech, 24p.

Torre A., Vollet D., 2015. *Partenariats pour le développement territorial* (Dir.), Editions QUAE, 256p.

Cet article est publié sous la licence Creative Commons (CC BY-NC-ND 3.0)



<https://creativecommons.org/licenses/by-nc-nd/3.0/fr/>

Pour la citation et la reproduction de cet article, mentionner obligatoirement le titre de l'article, le nom de tous les auteurs, la mention de sa publication dans la revue « *Innovations Agronomiques* », la date de sa publication, et son DOI)