



**HAL**  
open science

## Mixed-species farms contribute to secure and regularise the supply of the sectors

Sylvie Cournut, Sylvie Mugnier, Catherine Husson

### ► To cite this version:

Sylvie Cournut, Sylvie Mugnier, Catherine Husson. Mixed-species farms contribute to secure and regularise the supply of the sectors. 26. Rencontres autour des Recherches sur les Ruminants (3R 2022), INRAE; idele, Dec 2022, Paris, France. pp.521. hal-03999047

**HAL Id: hal-03999047**

**<https://hal.inrae.fr/hal-03999047v1>**

Submitted on 21 Feb 2023

**HAL** is a multi-disciplinary open access archive for the deposit and dissemination of scientific research documents, whether they are published or not. The documents may come from teaching and research institutions in France or abroad, or from public or private research centers.

L'archive ouverte pluridisciplinaire **HAL**, est destinée au dépôt et à la diffusion de documents scientifiques de niveau recherche, publiés ou non, émanant des établissements d'enseignement et de recherche français ou étrangers, des laboratoires publics ou privés.

# La mixité d'espèces contribue à sécuriser et régulariser l'approvisionnement des filières

## Mixed-species farms contribute to secure and regularise the supply of the sectors

COURNUT S. (1), MUGNIER S. (1,2) et HUSSON C. (1,2)

(1) Université Clermont Auvergne, AgroParisTech, INRAE, VetAgro Sup, UMR Territoires, F-63170 Aubière, France

(2) L'Institut Agro Dijon, 26 Boulevard Dr Petitjean, 21079 Dijon, France

### INTRODUCTION

Dans le contexte actuel d'accroissement des incertitudes et d'incitation à la transition agro-écologique, la mixité des espèces animales au sein des exploitations est l'une des solutions mise en avant (Martin *et al.*, 2020). Des études ont montré que l'association d'ovins et de bovins sur une même exploitation permettaient de mieux valoriser les ressources, de sécuriser les revenus et de mieux organiser le travail (Mugnier *et al.*, 2021). Cependant, peu d'études se sont intéressées aux bénéfices potentiels de tels systèmes pour les filières.

### 1. MATERIEL ET METHODES

Les résultats présentés sont issus de deux études réalisées en 2019-2020 dans le nord du Massif central : l'une basée sur des enquêtes auprès de 37 exploitations mixtes « Ovins allaitants – Bovins », et l'autre sur des enquêtes en ligne auprès de 105 exploitations ovines associées ou non à des bovins. L'analyse des trajectoires des exploitations mixtes de la première étude a permis de comprendre comment elles s'adaptent aux différents types d'aléas. L'analyse des ventes d'agneaux des exploitations de la seconde étude a permis d'identifier différents types de profils et de les caractériser. Pour cela une analyse des correspondances multiples suivie d'une classification ascendante hiérarchique a été réalisée.

### 2. RESULTATS

#### 2.1. LA MIXITE OVIN-BOVIN PERMET AUX EXPLOITATIONS DE S'ADAPTER A DIFFERENTS TYPES D'ALEAS

Nous avons montré que pour adapter leur exploitation aux aléas climatiques, économiques et liés à la main d'œuvre, les éleveurs ont utilisé plusieurs mécanismes liés à la combinaison des deux espèces : modification du ratio brebis/vache, des périodes de reproduction, de la polyvalence des travailleurs, de la gestion du pâturage et de l'allocation des ressources entre les espèces (Tab. 1).

	Aléas		
	Travail	Climat	Marché
Ratio ovins/bovins	x	x	x
Articulation des périodes vêlages/agnelages	x	x	
Répartition de la main-d'œuvre entre les 2 ateliers	x		
Imbrication des circuits de pâturage	x		
Répartition des fourrages conservés entre les 2 espèces		x	
Diversification des produits			x

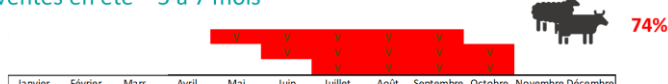
**Tableau 1** Mobilisation des leviers liés à la mixité pour faire face à différents aléas

#### 2.2. LA MIXITE OVIN-BOVIN PARTICIPE A LA CONSTRUCTION D'UNE DIVERSITE DE PROFILS DE VENTE D'AGNEAUX

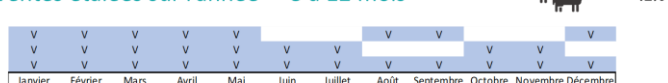
Nous avons mis en évidence trois profils de vente d'agneaux dans les exploitations (figure 1) : le premier correspondant à des ventes étalées sur 5 à 7 mois centrées

sur l'été, le second à des ventes étalées sur 8 à 12 mois et le dernier à des ventes sur de courtes périodes (2 à 4 mois) hors été. Ces profils de vente sont complémentaires à l'échelle de l'année, notamment parce que le premier profil, que l'on retrouve essentiellement dans les exploitations mixtes, permet de fournir des agneaux en été à une période où les exploitations des autres profils sont moins nombreuses à en fournir (Figure 2). Cette diversité des profils de vente s'observe chez tous les opérateurs.

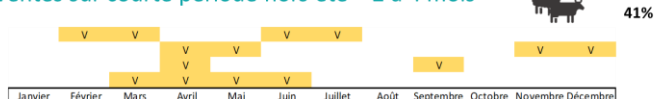
#### • Ventes en été – 5 à 7 mois



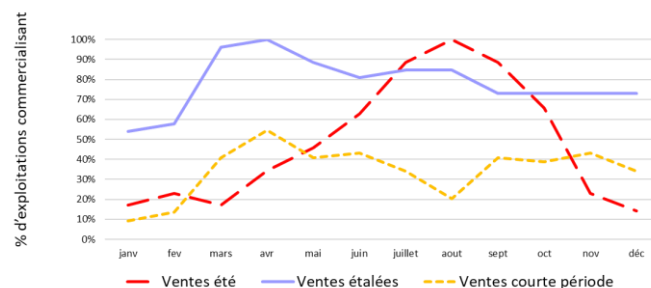
#### • Ventes étalées sur l'année – 8 à 12 mois



#### • Ventes sur courte période hors été – 2 à 4 mois



**Figure 1** Illustration des 3 profils de vente : chaque ligne décrit les périodes de vente d'une exploitation  
x% : % d'exploitations mixtes parmi le profil



**Figure 2** Complémentarité des profils de vente d'agneaux

### 3. DISCUSSION ET CONCLUSION

La mixité ovin-bovin réduit ainsi la sensibilité des exploitations aux aléas (Mosnier *et al.*, 2021), contribuant ainsi à la sécurité de l'approvisionnement en agneaux des filières. L'analyse des profils de vente a par ailleurs montré que les systèmes mixtes contribuaient aussi à la régularité de cet approvisionnement. Ces systèmes peuvent de plus constituer une opportunité pour le renouvellement des générations d'éleveurs, préoccupation majeure des filières. En effet, d'après Perrot (2020), la mixité bovin-ovin concerne une installation sur trois en ovins. Les porteurs de projets recherchent dans cette diversification des productions un travail varié, l'intégration dans des collectifs de travail et des systèmes plus résilients.

Martin G., Barth K., Benoit M., *et al.*, 2020. Agric. Syst., 181, 102821.

Mugnier S., Husson C., Cournot S., 2021. Renew. Agric. Food Syst., 36, 344–352

Mosnier C., Benoit M., Minviel J.J., Veysset P., 2021. Int. J. Agric. Sustain, 20, 312-326

Perrot C., 2020. Webinaire Juillet 2020, <https://idele.fr/rmt-travail>