



HAL
open science

Itineraries of care for dairy herds in the Grand Ouest region: what links between the organization of the work group and integrated animal health management practices.

V. Gotti, C. Manoli, B. Dedieu

► To cite this version:

V. Gotti, C. Manoli, B. Dedieu. Itineraries of care for dairy herds in the Grand Ouest region: what links between the organization of the work group and integrated animal health management practices.. 26. Rencontres autour des Recherches sur les Ruminants (3R 2022), INRAE; IDELE, Dec 2022, Paris, France. pp.421. hal-04038078

HAL Id: hal-04038078

<https://hal.inrae.fr/hal-04038078>

Submitted on 20 Mar 2023

HAL is a multi-disciplinary open access archive for the deposit and dissemination of scientific research documents, whether they are published or not. The documents may come from teaching and research institutions in France or abroad, or from public or private research centers.

L'archive ouverte pluridisciplinaire **HAL**, est destinée au dépôt et à la diffusion de documents scientifiques de niveau recherche, publiés ou non, émanant des établissements d'enseignement et de recherche français ou étrangers, des laboratoires publics ou privés.



Distributed under a Creative Commons Attribution 4.0 International License

Itinéraires de soins de troupeaux laitiers du Grand Ouest : quelles articulations entre organisation du collectif de travail et pratiques de gestion intégrée de la santé animale ?

Itineraries of care for dairy herds in the Grand Ouest region: what links between the organization of the work group and integrated animal health management practices.

GOTTI V. (1) (2) ; MANOLI C. (1) ; DEDIEU B. (2)

(1) URSE, Ecole Supérieure d'Agricultures, Université de Bretagne-Loire, 55 rue Rabelais, F-49007 Angers, France.

(2) UMR SELMET, INRAE, Institut Agro, Montpellier, France

INTRODUCTION

Un des leviers pour accompagner les systèmes d'élevage dans la transition agroécologique est la gestion intégrée de la santé animale : moins d'intrants médicamenteux, plus d'approche préventive de la santé en intégrant des changements de conduite d'élevage permettant de réduire l'occurrence de troubles de la santé. En élevage laitier, cette transition s'inscrit dans un autre mouvement d'agrandissement des troupeaux et de diversification du collectif de travail (associés de GAEC, exploitants avec salariés, exploitant seul permanent...) (Hostiou et al., 2021). Les impératifs de changement des pratiques de santé ont ainsi des répercussions sur le fonctionnement de ce collectif, depuis la conception commune de la place de la prévention dans la gestion de la santé et la définition des protocoles sanitaires à mettre en place, jusqu'à la circulation de l'information entre les personnes, et la répartition de la mise en œuvre des soins dans le temps, étudiés à travers le prisme du travail (Dedieu et al., 2010). Notre objectif est de comprendre comment s'articulent, dans les exploitations laitières, la répartition de tâches, connaissances et compétences de chacun des travailleurs.

1. MATERIEL ET METHODE

Nous proposons de synthétiser l'information recueillie via la notion d'itinéraire de soin, laquelle inclut la chaîne de prise de décision adaptée des travaux d'ergonomie de l'activités (Chabaud & Dumazeau, 2009). Les itinéraires de soin ont été construits après entretiens avec les travailleurs de l'exploitation laitière. Ces entretiens semi-directifs ont été effectués dans dix élevages choisis pour la diversité de ces derniers sur des critères de composition du collectif, de taille du troupeau, de recours à la robotisation ou non, d'utilisation du pâturage ou non. Les entretiens ont été faits avec chacune des personnes travaillant sur l'atelier laitier soit 22 travailleurs et travailleuses sur la période mars-juin 2021. L'entretien avait pour objectif de (i) comprendre le rôle de chacun dans l'atelier, (ii) comprendre qui a les compétences soin, (iii) qui prend la décision d'intervenir ou de faire intervenir une tierce personne. Les entretiens autour des problèmes sanitaires ont été ciblés sur deux cortèges de maladies identifiées comme des préoccupations majeures de nos éleveurs enquêtés.

2. RESULTATS

L'itinéraire de soin est articulé par la chaîne décrite dans la figure 1. S'il y a échec de ce premier protocole (soin en première intention) alors la chaîne continuera sur un 2nd itinéraire. Les personnes « ressources », avec les compétences et formations à la santé, ne sont pas automatiquement celles qui interviennent sur les animaux. Le rôle des robots et capteurs en élevage apparaît dans l'aide à l'observation, à la détection des problèmes sanitaires voire au diagnostic, mais le travailleur en capacité de lire ces

informations ne néglige pas son propre « œil de l'éleveur » pour observer directement ses animaux. Enfin, le rôle du

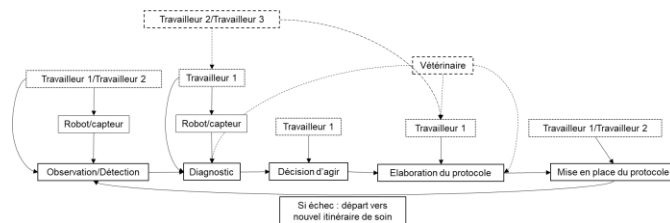


Figure 1 : Itinéraire de soin dans un collectif de trois travailleurs avec robotisation.

vétérinaire est ici représenté à deux endroits de cette chaîne : l'aide au diagnostic (souvent via appel téléphonique) ou à l'élaboration du protocole de soin à mettre en place. Pour cette partie, il ne peut être appelé que lors du soin en seconde attention, une chaîne complète se sera donc déroulée avant son intervention. Cet itinéraire de soin est également modulable en fonction des compétences et du niveau de formation de chacun, et du recours au service de remplacement.

3. DISCUSSION ET CONCLUSION

Ce travail permet de pousser notre compréhension des interactions entre organisation des travailleurs et gestion sanitaire des animaux en élevage laitier. Le fait d'enquêter dix exploitations n'a pas pour but d'être exhaustif mais cela nous permet de comprendre, dans dix systèmes aux collectifs de travail très différents, comment les pratiques sanitaires sont appliquées dans un système d'élevage laitier. Nous avons ici travaillé avec deux cortèges de maladies. Ces itinéraires de soin sont donc liés à ces cortèges de maladies et ne peuvent être repris pour d'autres types de maladies. Nous avons également amélioré nos connaissances sur la prise de décision, le recours aux personnes ressources et la répartition des tâches dans les pratiques liées au soin des animaux laitiers. La prise en compte du niveau de compétences, le statut des travailleurs de l'exploitation (salariés, apprentis, associés, composition ou non) et le recours au service de remplacement ouvrent également des axes d'analyse sur la transmission et la mémoire de l'information sanitaire dans le collectif. Ces axes seront étudiés dans la suite de ce projet de thèse.

Nous remercions les éleveurs ayant participé aux enquêtes. Le travail présenté fait partie d'un projet de thèse financé par l'Ecole Supérieure d'Agricultures (ESA) d'Angers, le département ACT de l'INRAE et le financement de l'innovation du Conseil régional des Pays de la Loire.

Chabaud, C., Dumazeau, C. 2009. SELF, 44, 3-27
Dedieu, B., Cournot, S., Madelrieux, S. 2010. Cah. Agric., 19, 312-315
Gotti, V., Manoli, C., Dedieu, B. 2021. EAAP, 72, 466
Hostiou, N., Chauvat, S., Cournot, S. 2015. (EDP Sciences), 125-143