



**HAL**  
open science

## Des cas exemplaires - Savoir (Faire) Participer... pour changer

Nils Ferrand, Sabine Girard, Rémi Lombard-Latune, Caroline Lejars

### ► To cite this version:

Nils Ferrand, Sabine Girard, Rémi Lombard-Latune, Caroline Lejars. Des cas exemplaires - Savoir (Faire) Participer... pour changer : Webinaire 3/15. 2020. hal-04234175

**HAL Id: hal-04234175**

**<https://hal.inrae.fr/hal-04234175>**

Submitted on 9 Oct 2023

**HAL** is a multi-disciplinary open access archive for the deposit and dissemination of scientific research documents, whether they are published or not. The documents may come from teaching and research institutions in France or abroad, or from public or private research centers.

L'archive ouverte pluridisciplinaire **HAL**, est destinée au dépôt et à la diffusion de documents scientifiques de niveau recherche, publiés ou non, émanant des établissements d'enseignement et de recherche français ou étrangers, des laboratoires publics ou privés.



Distributed under a Creative Commons Attribution - NonCommercial - ShareAlike 4.0 International License

# Savoir (Faire) Participer... pour changer

Webinaire n°3 – Des cas exemplaires

# Au menu d'aujourd'hui : 3 cas “exemplaires”

1. Drôme : accompagner les citoyens et le Syndicat de rivière dans un processus participatif “intégral” en appui à la préparation de la révision du Schéma d'Aménagement et de Gestion des Eaux
2. Nouvelle-Calédonie : aider à co-élaborer aux divers niveaux du pays la nouvelle “Politique de l'Eau Partagée”
3. Sénégal : accompagner les organisations de la société civile pour aider les communautés à repenser leurs stratégies d'assainissement, en milieu urbain et rural, avec un modèle-jeu “expert”

Quand les citoyens prennent part à la  
gouvernance de l'eau :  
Retours d'expérience pour la révision  
participative du SAGE Drôme

**Sabine Girard, Emeline Hassenforder & Nils Ferrand  
+ Chrystel Fermond, Claire Eme-Petitjean**

# Le bassin versant de la Drôme

## HISTORIQUE & LOCALISATION



1er contrat  
de rivière

1ère CLE,  
1er SAGE  
de France

2e contrat  
de rivière

1ère révision  
du SAGE

Projet  
SPARE

2ème révision  
du SAGE

1990

1997

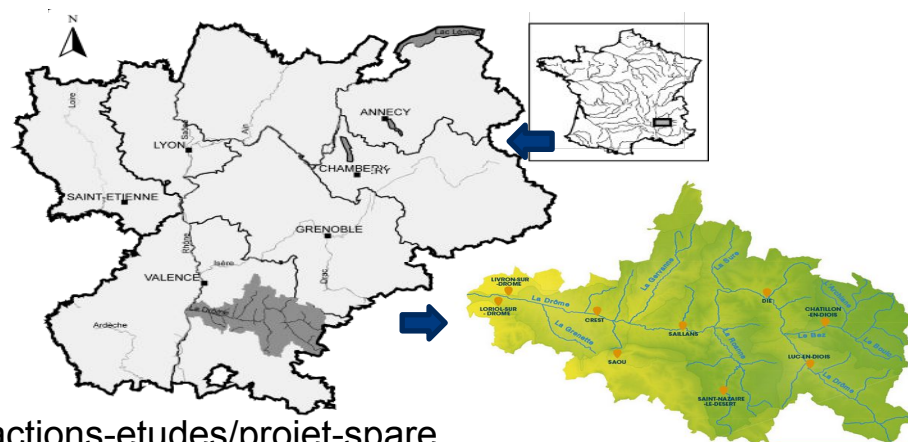
1999

2007 2013

2015

2018

2019

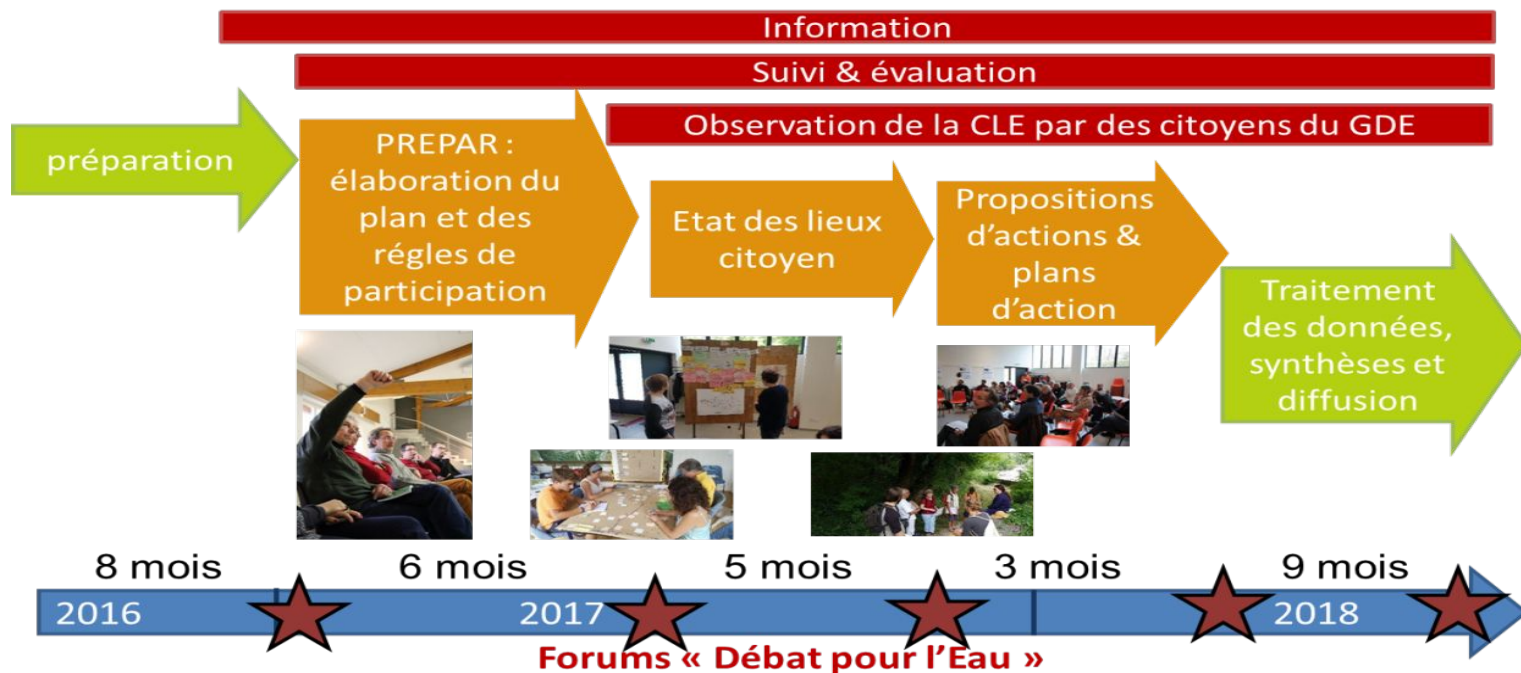


<https://www.riviere-drome.fr/actions-etudes/projet-spare>

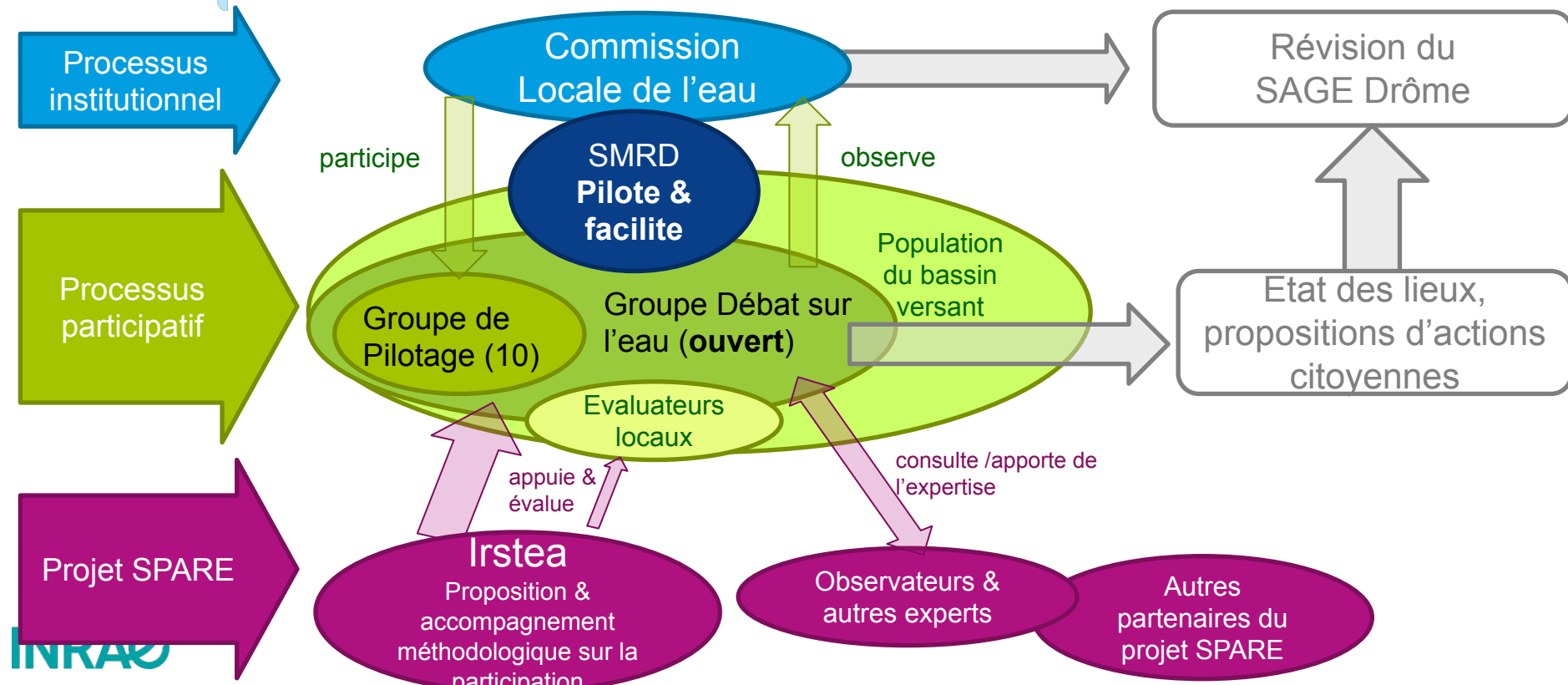
# Le processus participatif

## DANS LA DRÔME

>> L'objectif est de structurer des propositions des citoyens en appui à la révision du SAGE



# Organisation des acteurs



# Les étapes clés du processus participatif

## LA PREPARATION PARTICIPATIVE DE LA PARTICIPATION

### Qui ? Quoi ?

- 107 participants ; 46 personnes ; 2 jours + réunions Groupe Pilote

### Quand et comment?

- Méthode PREPAR : se former et décider qui va faire quoi et comment – déc. 2016 → mars 2017
- 1 consultation en ligne (e-mail) parmi les participants – mars 2017
- validation officielle par la CLE – mars 2017
- présentation publique – Mai 2017



### Ce qui a été produit

- 1 plan de participation, des règles de participation, une charte d'articulation entre le processus participatif SPARE et la Commission Locale de l'Eau



Plan de participation bassin Drôme		DÉTAIL DES ACTIONS & MÉTHODES	
2017	ÉTAPES	DÉTAIL DES ACTIONS & MÉTHODES	
Mars	Préparation de la participation	Codage du Plan de participation, charte, règles et principes de participation → <b>Fait lors des réunions 1 à 3 du GDE</b> Publication du plan, récolte des avis, consolidation → <b>en cours</b>	
Avril	Forum de lancement	Présentation du plan validé et choix pour chaque participant de son rôle	
Mai	État des lieux / diagnostic / diagnostic global	Cartographie participative en ligne • Enquête en ligne et porte à porte, • Porteurs de parole et relais sur tout le bassin, • Wiki & supports pédagogiques • Échanges participants – experts	
Juin		Observation participative sur le terrain avec le Kit « ROCK »	
Juill.		Modification participative (Jeu de rôles (Wat-A-Carne) • Petit jeu permettant de cartographier le bassin versant	
Août		Glossaire avec une section « Faire Aux Question » (FAQ) ou « J'y comprends rien... »	
Sep.	Forum diagnostic	Partage du diagnostic citoyen et du diagnostic transition vers le plan d'action, identification des enjeux	
Oct.	Orientations et thèmes de travail	Tournée itinérante, communication → Forums participants-experts Prospective (imaginer le futur) → Appel à participation Jeu de rôle : explorer des stratégies de gestion Just-A-Grid : dialogue sur un partage juste de l'eau Espaces d'échange entre les participants et des experts	
Nov.	Forum orientations	Priorisation des orientations	
Déc.	Propositions d'actions	Appel à propositions / idées Forums d'échanges public Fiche type de proposition d'action (Cooplan) Échange d'idées et de propositions d'actions avec : dialogue entre amis	
2018			
Jan	Prioriser les propositions d'actions	Expertise, filtrage pour éliminer les actions non réalisables, non réglementaires Priorisation & vote	
Fév	Prendre action	Priorisation des actions	
Mars	Plans d'action	Génération des plans (organisation des actions) Analyse (cohérence, faisabilité, impacts, etc.)	
Avril	Choix d'un plan	Comparaison et vote sur les plans	
Mai	Finalisation	Rédaction d'un document de synthèse Proposition du plan d'action choisi à la CLE	
Juin	Forums de clôture	Formalisation de la reprise du plan d'action par la CLE, lancement de la mise en œuvre	





# Les étapes clés du processus participatif

## L'ETAT DES LIEUX CITOYENS

### Qui ?

- 220 participants ; 164 pers. différentes ; 50 anonymes

### Quand et comment ?

- 4 ateliers** intro., partage, résultats, orientations – mai-oct 2017
- Traitement et synthèse des résultats (SMRD, Irstea) – jan à sept. 2018

### 3 réunions d'informations (questions posées)

### 8 « murs d'expressions » réunions d'informations (questions posées)

### 4 observations de terrain participante (KOPER) (et 2 réunions de préparation)

### 2 interviews d'experts (et 4 réunions de préparation)

Et aussi : modélisation  
participative (**3 ateliers**)  
avec la méthode  
Wat-a-Game

Wat-A-Game

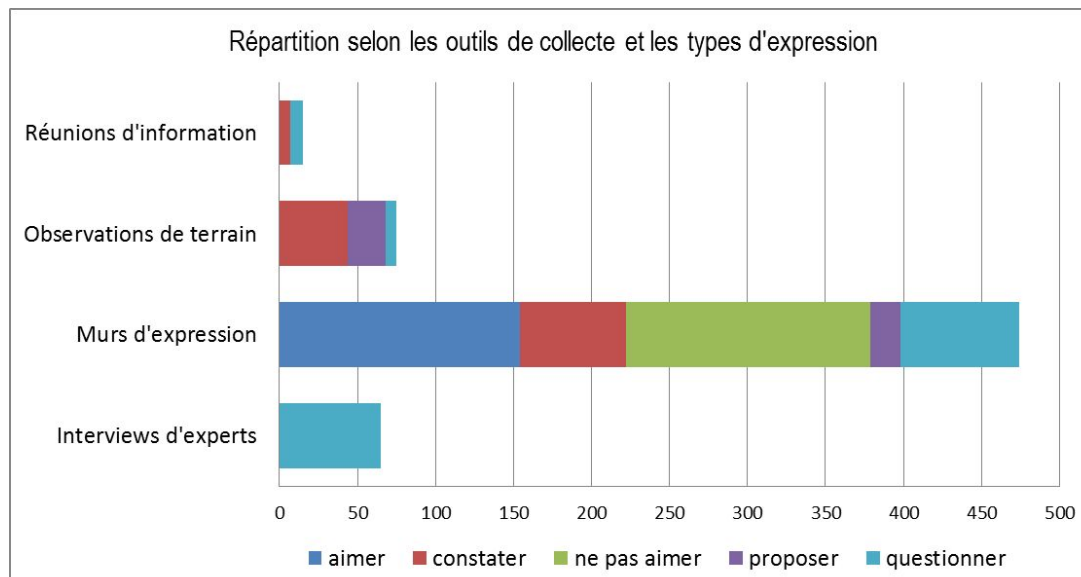


# Les étapes clés du processus participatif

## L'ETAT DES LIEUX CITOYENS

### Productions :

- **629 expressions** d'habitants, dont 75 % provient des sessions de « Murs d'expression »
- 4 types d'expressions : aimer / ne pas aimer / constater / questionner / proposer



# Les étapes clés du processus participatif

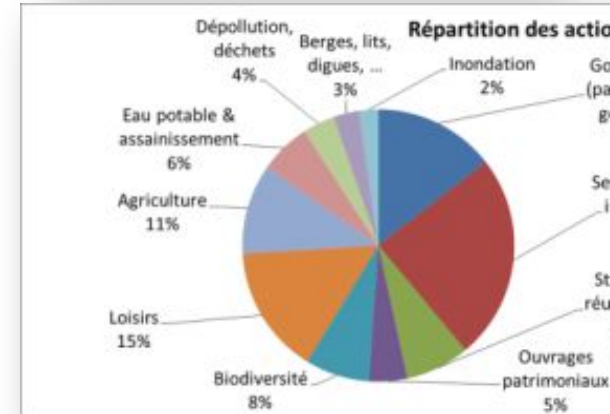
## PROPOSITIONS D' ACTIONS & PLANS d' ACTIONS

### Qui ?

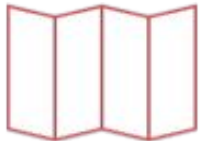
- 122 participants ; 92 pers. différentes ; 13 anonymes

### Quand et comment ?

- Un canevas de proposition d'action commun
- **Formulaire en ligne** – dec. 2017 > fev. 2018
- **3 ateliers de dialogue** pour compléter, débattre des propositions d'action – mars 2018
- **1 réunion d'expertise** des propositions (SMRD, Irstea, observateurs, experts) – mars 2018
- **1 atelier** d'élaboration des plans d'action - mars 2018
- Traitement et synthèse des résultats (SMRD, Irstea) – avril – sept. 2018
- Présentation des résultats - oct. 2018



Cooplan

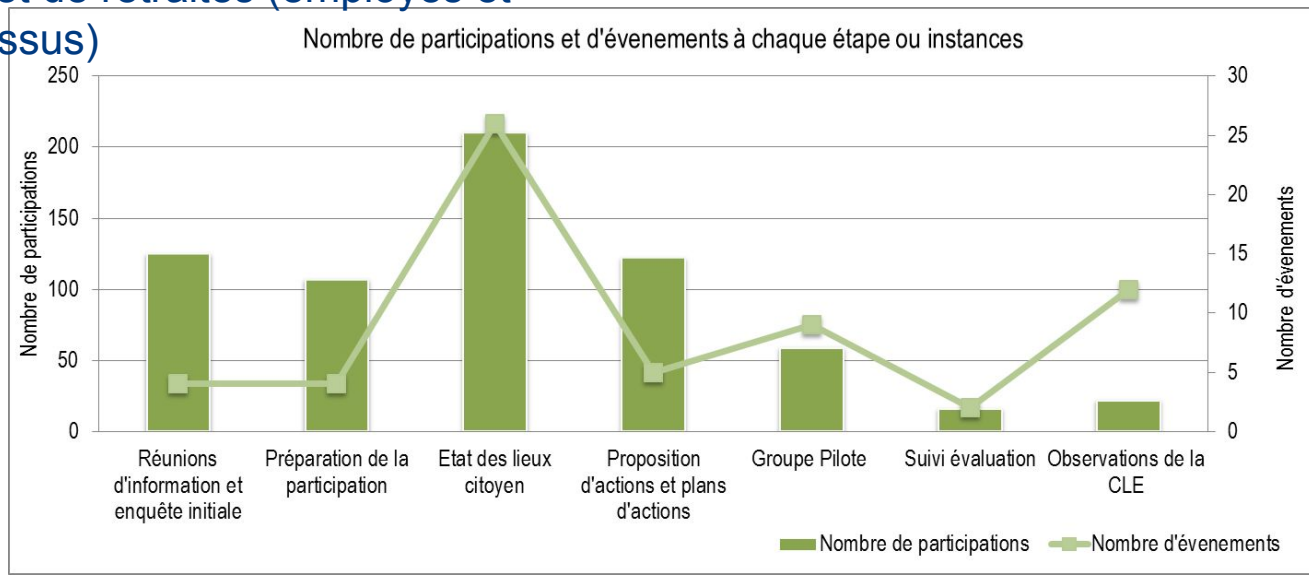




# La participation

## DANS LE CAS DE LA DRÔME

- **344 personnes différentes** ont participé à **62 évènements**  
Nov 2016 – Oct 2018 (Total = 661 participations)
- Elles ont majoritairement participé à l'état des lieux
- Plus de citoyens du Diois et de retraités (employés et ouvriers absents du processus)



# Les productions du processus participatif

## DANS LA DRÔME

Un état des lieux citoyens

630 contributions

200 personnes différentes

189 propositions d'actions

92 personnes différentes

3 exemples de plans d'actions,

10 personnes différentes

1 rapport final

& 5 synthèses thématiques

pour la CLE



# Des impacts du processus participatif



## SUR LES PARTICIPANTS

Plus de **coopération & confiance** citoyens - SMRD

Meilleure **interconnaissance** entre usagers mais **tensions** manifestes

Demande d'**informations** sur la rivière et sa gestion

Apprentissages eau - rivière

**Montée en compétence** en matière d'animation (outils, méthode)

## SUR LE PROCESSUS DE DECISION

- Liens avec la CLE et la révision du SAGE -

Présence citoyenne à la CLE : appréciées par le GDE et par la CLE

**Productions citoyennes** versées à la CLE

**Pérennisation de la participation citoyenne** à la gestion de l'eau ? (via des représentants à la CLE ou pas)

## SUR LES ORGANISATEURS (SMRD)

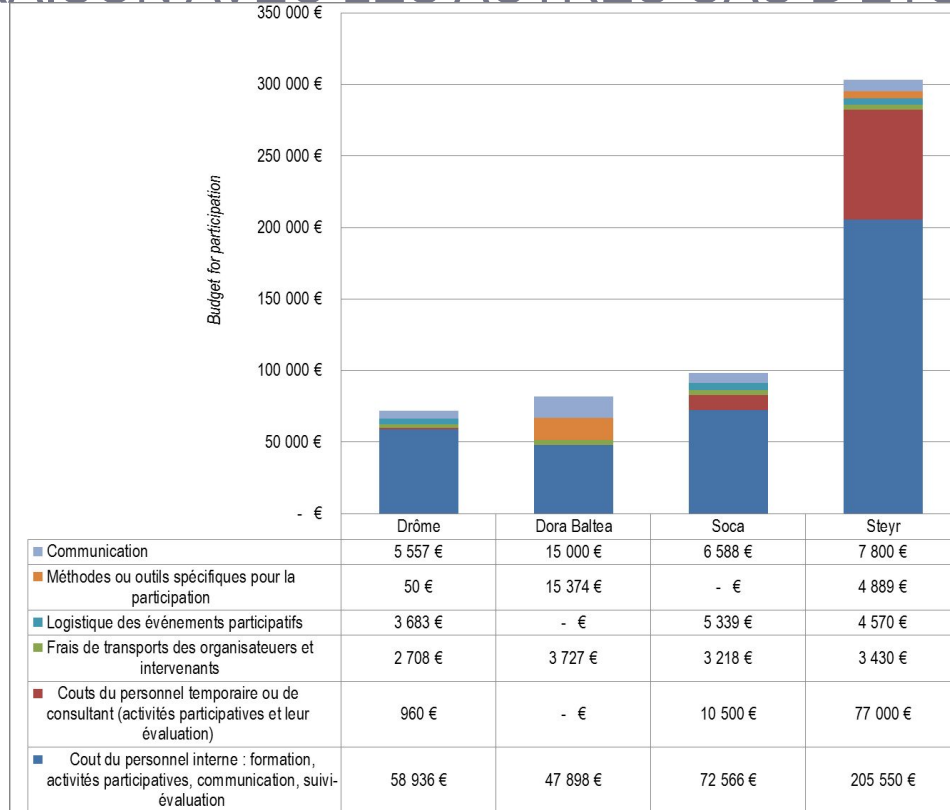
Renforcement de la stratégie de **communication**

Une **meilleure (re)connaissance du SMRD de la CLE et du SAGE** par la société civile (citoyens, médias, associations) et les institutions

Un **défi pour la suite** : de nouvelles attentes mais avec quels moyens?

# Le budget du processus participatif

## COMPARAISON AVEC LES AUTRES CAS D'ETUDE



<https://www.youtube.com/watch?v=XvjuZLwskto>





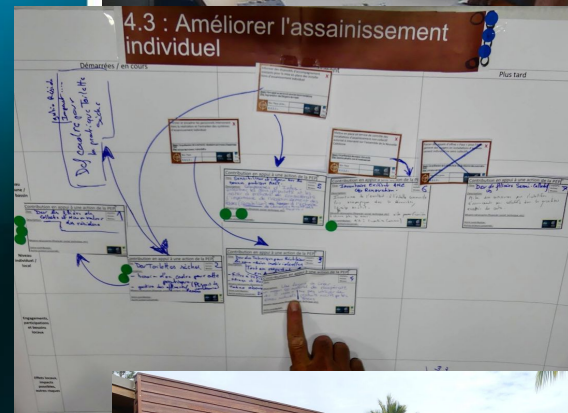
L'EAU, LA VIE, LE LIEN,  
LE PARTAGE ENTRE TOUS.

# forum de l'eau.nc

## Participation multi-niveaux pour la Politique de l'Eau de Nouvelle-Calédonie

Dr. Nils Ferrand, IRSTEA G-EAU / Dr. Caroline Lejars, CIRAD G-EAU

Mardi 26 novembre 2019 - CPS



Eau.nc



forumh2o.nc



# ≡ L'origine de la PEP participative ?

Un historique de 4 ans en appui à une participation innovante

- ≈ Avec l'IAC (S. Bouard) et le CIRAD (C. Lejars)
- > 1. Province Nord (coord. M. Bois) □ projet barrage VKP
  - ≈ Formation + conception d'un jeu de rôle de gestion de l'eau + planification participative (« COOPLAN ») + planification de la participation + réflexion sur le suivi et l'évaluation de la participation
- > 2. Comité de Gestion de l'Eau VKP
  - ≈ Reprise des méthodes & usage interne
- > 3. Forum de l'eau PEP 2018
  - ≈ Mobilisation avec la MISE et l'appui de C. Lejars de la méthode COOPLAN □ objectifs & actions
- > 4. Poursuite dans l'action PEP 2019



**TH0113**  
5 **Pré-requis : besoins**  
De votre point de vue, pour y arriver, il faudrait :  
- Faire vos observations sur les documents de vos clients

**COMPETENCES**  
- Avoir pu identifier des compétences fortes de votre client pour être au fait  
- Identifier les autres acteurs (parties prenantes, bénéficiaires, clients, fournisseurs)  
- Fonctionner toujours pour le contrôle, l'hygiène, l'éthique, la transparence, l'écoute

**OUTILS TECHNIQUES, TECHNOLOGIE**  
- Brevets à l'échelle, logiciels, logiciels  
- Cartographie des acteurs régionaux (Mise, MISE)  
- Liste de bonnes pratiques, indicateurs, stratégies des acteurs

**RÈGLEMENTATION**  
- De quoi savoir de quoi par rapport à la réglementation de votre client  
- Quelles à long terme type d'actions (regardant pour l'investissement ou autres)

**FINANCEMENT**  
- Quels fonds pour votre client, etc...  
- Fonctionnement par secteur  
- Autres

**ACTES** : critères, obstacles, indicateurs de réussite, ...

**THÈME** : Eau, Développement Durable, Santé, Environnement  
**Atelier** : Eau, Développement Durable, Santé, Environnement  
**SUIJET PRIORITAIRE DE LA POLITIQUE PUBLIQUE DE L'EAU EN NC**  
L'eau, l'écologie, la santé, le développement durable

**1 Résultats à atteindre**  
- L'eau de la façon la plus précise possible  
- Définir une réglementation prioritaire de contrôle des différents types de rejet (industriels, agricoles, domestiques, etc.) en conformité avec le cadre réglementaire et les actes de coopération qui se font (public, privé, secteur)

**2 D'ici à :**  
- 2019 : Définir l'ordre de priorité  
- 2020 : Faire un état des lieux  
- 2030 : Faire un état des lieux

**3 Impacts Santé**  
+ C'est essentiellement en matière de santé publique et de santé environnementale que l'impact de l'eau est le plus important

**4 Impacts Environnement**  
+ C'est essentiellement en matière de santé publique et de santé environnementale que l'impact de l'eau est le plus important

**5 Impacts Economiques**  
+ C'est essentiellement en matière de santé publique et de santé environnementale que l'impact de l'eau est le plus important

**6 Impacts Aménagement TIC**  
+ C'est essentiellement en matière de santé publique et de santé environnementale que l'impact de l'eau est le plus important

**7** Quels devraient être les actions qui garantiront l'atteinte des résultats et contribueront fortement (Contributions 1-2-3-4-5-6-7-8-9-10-11-12-13-14-15-16-17-18-19-20-21-22-23-24-25-26-27-28-29-30-31-32-33-34-35-36-37-38-39-40-41-42-43-44-45-46-47-48-49-50-51-52-53-54-55-56-57-58-59-60-61-62-63-64-65-66-67-68-69-70-71-72-73-74-75-76-77-78-79-80-81-82-83-84-85-86-87-88-89-90-91-92-93-94-95-96-97-98-99-100)

**8** Contributions sur les aspects de gouvernance et de financement

**9** Contributions

**10** Contributions

**11** Contributions

**12** Contributions

**13** Contributions

**14** Contributions

**15** Contributions

**16** Contributions

**17** Contributions

**18** Contributions

**19** Contributions

**20** Contributions

**21** Contributions

**22** Contributions

**23** Contributions

**24** Contributions

**25** Contributions

**26** Contributions

**27** Contributions

**28** Contributions

**29** Contributions

**30** Contributions

**31** Contributions

**32** Contributions

**33** Contributions

**34** Contributions

**35** Contributions

**36** Contributions

**37** Contributions

**38** Contributions

**39** Contributions

**40** Contributions

**41** Contributions

**42** Contributions

**43** Contributions

**44** Contributions

**45** Contributions

**46** Contributions

**47** Contributions

**48** Contributions

**49** Contributions

**50** Contributions

**51** Contributions

**52** Contributions

**53** Contributions

**54** Contributions

**55** Contributions

**56** Contributions

**57** Contributions

**58** Contributions

**59** Contributions

**60** Contributions

**61** Contributions

**62** Contributions

**63** Contributions

**64** Contributions

**65** Contributions

**66** Contributions

**67** Contributions

**68** Contributions

**69** Contributions

**70** Contributions

**71** Contributions

**72** Contributions

**73** Contributions

**74** Contributions

**75** Contributions

**76** Contributions

**77** Contributions

**78** Contributions

**79** Contributions

**80** Contributions

**81** Contributions

**82** Contributions

**83** Contributions

**84** Contributions

**85** Contributions

**86** Contributions

**87** Contributions

**88** Contributions

**89** Contributions

**90** Contributions

**91** Contributions

**92** Contributions

**93** Contributions

**94** Contributions

**95** Contributions

**96** Contributions

**97** Contributions

**98** Contributions

**99** Contributions

**100** Contributions

# Chronologie PEP & participation

## Etapes de construction de la Politique de l'Eau Partagée



# ≡ Enjeux de la participation pour la PEP

***Sensibiliser* tous les acteurs à l'eau, la situation réelle, les enjeux, les solutions techniques et sociales, la gestion**

- > Dépasser la sensibilisation, préparer l'action

**Permettre que tous les acteurs s'engagent à :**

- > Changer les pratiques individuelles et collectives
- > S'organiser aux diverses échelles
- > Accompagner et faciliter les actions de la PEP avec la Mission Eau du Gouvernement, les autorités coutumières, les provinces, les communes
- > Co-construire les solutions et les plans,

≈ Plutôt que « faire accepter » et devoir lutter pour « faire passer »

# ≡ Actions participatives

1. Conception méthodologique
2. Formation des animateurs
3. 3 ateliers locaux
4. Forum de l'Eau PEP-NC (230 px)







# APPUI À LA SOCIÉTÉ CIVILE SÉNÉGALAISE DANS LE SECTEUR DE L'ASSAINISSEMENT

## PLANISSIM



**Camille Cheval, Rémi Lombard-Latune, Alpha Ba, Mélaine Aucante,  
Paul Moretti, Marc Neyra, Géraldine Abrami, Nils Ferrand**

Juin 2017 – Dec. 2018

**Région de Dakar** : Commune de Rufisque Nord  
**Région de Matam** : Commune de Ranérou et Oudallaye





# PLANISSIM ?



## Retard en matière d'assainissement au niveau national Soutenir la société civile pour aider cela

Renforcer la **capacité d'expertise** des OSC par la diffusion de **connaissances et d'outils** méthodologiques sur l'assainissement

- + Outils participatif pour modélisation de l'assainissement: WasteWAG
- + "Chaîne de l'assainissement" : Interface utilisateur > collecte & transport > traitement > Valorisation
- + 18 OSC accompagnées



Diagnostic  
efficience  
durabilité

Formation  
Transfert

Elaboration de modèles  
d'assainissement  
durables et adaptés

Coordination et partage  
d'expertise pour une  
gouvernance démocratique



**ACTED**

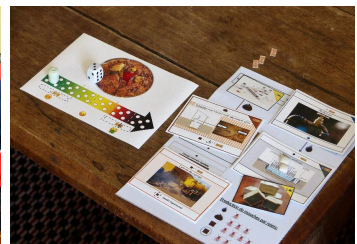
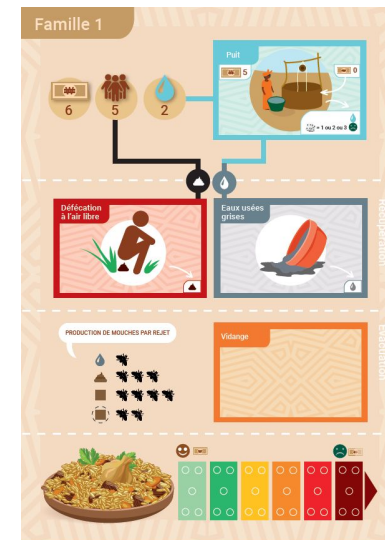
**irstea**





# Un jeu "expert" sur l'assainissement au service des gens

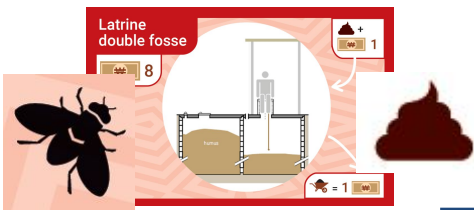
- Engagement multi-acteurs en appui sur réseau ONG locales ("OSC") : en auto-animation, large extension sociale (533 part.), 2 zones rurales et urbaines
- Choix et organisation par les habitants de nouvelles approches d'assainissement en appui sur un jeu de rôle pour choisir des solutions locales et les mettre en oeuvre
- Finalisation de plans par village ou quartier
- Passage au niveau administratif / gouvernemental



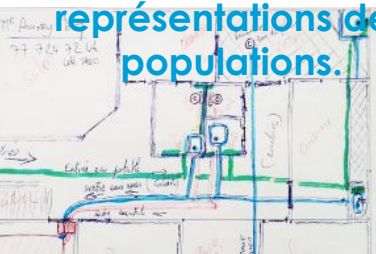


# PROCESSUS ?

## Genèse de Waste-WAG



Construction du modèle territorial à partir des représentations des populations.



## Formation des OSC

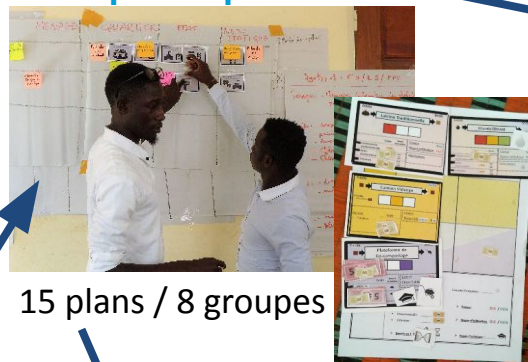


Sensibilisation avec Waste-WAG



40 séances, 533 participants

## Planification participative



15 plans / 8 groupes

Dialogue avec les autorités



## Test de faisabilité (participatif)



34 séances, 432 personnes

Plateforme institutionnelle

Dialogue avec Dir. Assainissement  
Coordination autres initiatives



# Bilan et à suivre !

- Les expériences de terrain sont guidées par les besoins des acteurs et une adaptation locale du plan participatif
- La conception participative de la participation est un enjeu majeur
- Il faut des pilotes / champions qui animent le processus mais acceptent de “lâcher prise” sur le déroulement
- Le positionnement institutionnel est toujours clarifié
- Des outils innovants permettent de dépasser le cadre d’un simple “acceptologie” et de co-construire des plans d’action réalisables

*Semaine prochaine : comment faire co-construire le suivi-évaluation des changements et l’utiliser pour piloter le processus ?*