



HAL
open science

Les événements équestres sportifs, quels impacts pour les territoires d'accueil ?

Céline Vial

► **To cite this version:**

Céline Vial. Les événements équestres sportifs, quels impacts pour les territoires d'accueil ?. Séminaire "Politiques événementielles au service de l'attractivité", Maison de la recherche en sciences humaines (MRSH), Jun 2023, Caen, France. hal-04234592

HAL Id: hal-04234592

<https://hal.inrae.fr/hal-04234592v1>

Submitted on 10 Oct 2023

HAL is a multi-disciplinary open access archive for the deposit and dissemination of scientific research documents, whether they are published or not. The documents may come from teaching and research institutions in France or abroad, or from public or private research centers.

L'archive ouverte pluridisciplinaire **HAL**, est destinée au dépôt et à la diffusion de documents scientifiques de niveau recherche, publiés ou non, émanant des établissements d'enseignement et de recherche français ou étrangers, des laboratoires publics ou privés.

Les événements équestres sportifs, quels impacts pour les territoires d'accueil?

Céline VIAL – celine.vial@ifce.fr





Contexte et objectifs



Contexte institutionnel

Programme de recherche et développement : 2011-2022



Impacts économiques, sociaux et environnementaux des événements équestres sportifs



Contexte de terrain

Développement des sports et loisirs équestres

nb de licenciés a plus que doublé depuis 1995-> ~ 692 400 en 2022 (4^{ème} sport national)



Augmentation du nombre de compétitions et manifestations équestres

nb d'épreuves organisées en France chaque année a plus que doublé depuis 2005 -> 126 609 en 2019 – 116 875 en 2022



Quels impacts pour les territoires qui les accueillent ?



Constat de départ issu de la revue de littérature

Impact économique :

Utilisation fréquente : grands événements sportifs

- Estimer les retombées économiques : création de valeur ajoutée et d'emploi

Impact social :

Utilisation croissante : études plus récentes

- Montrer que l'événement est à l'origine d'externalités : fonctions sociales (pour les spectateurs et habitants), dynamisme des territoires

Impact environnemental :

Suscite un intérêt croissant

- Évaluer les impacts environnementaux issus de la tenue de l'événement



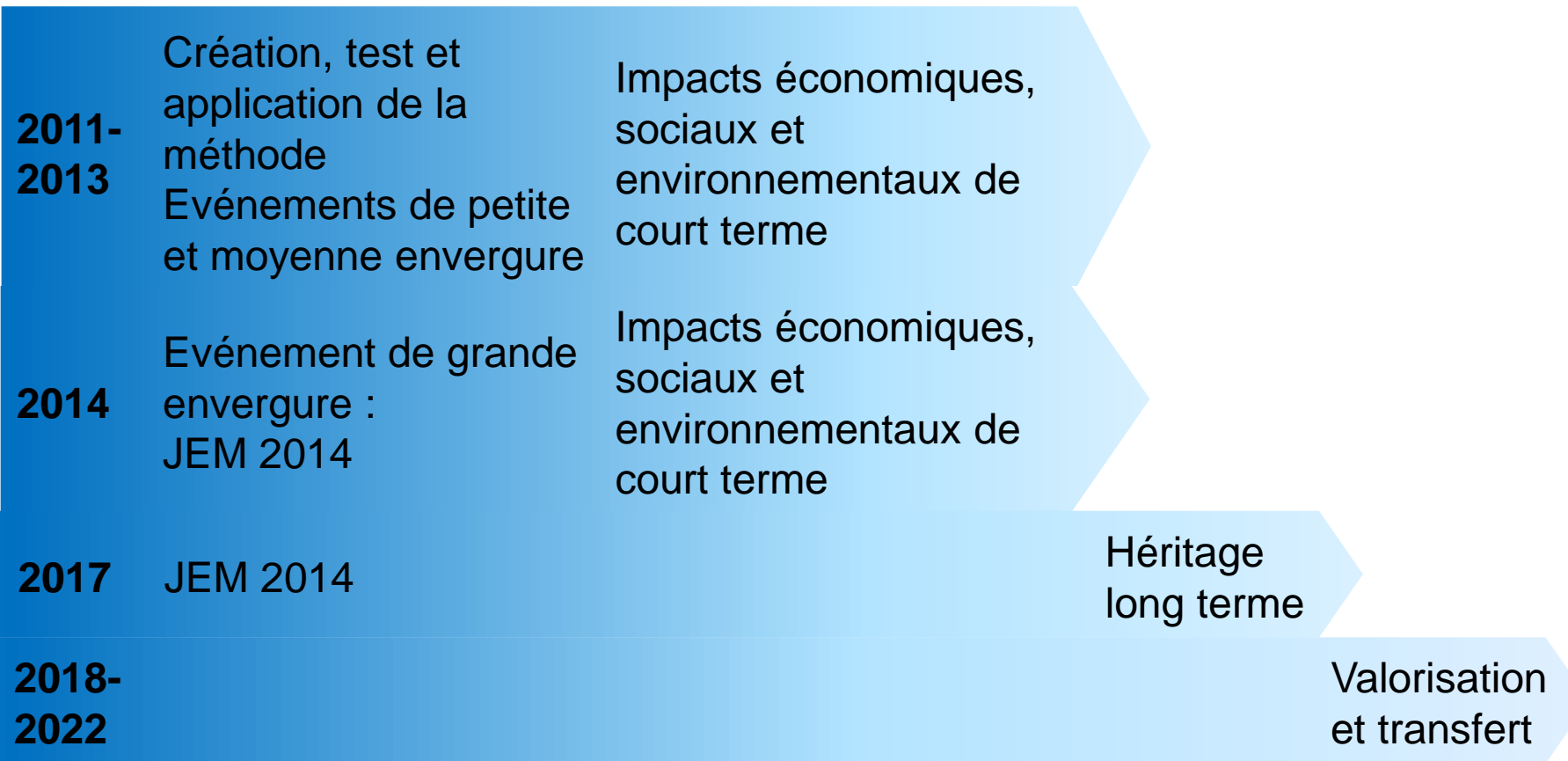
Objectifs et originalités de l'étude

Objectif : construire une méthode d'évaluation des impacts économiques, sociaux et environnementaux de court et long terme des événements équestres sportifs de petite, moyenne et grande envergures

Originalités/innovations :

- **Application au domaine de l'équitation**
- **Intérêt pour les événements de grande envergure mais aussi de petite et moyenne envergure**
- **Etude des impacts de court et long terme de l'événement**
- **Méthode globale : impact économiques, sociaux et environnementaux**
- **Combinaison de méthodes quantitatives et qualitatives**
- **Dépasser les limites et erreurs classiques des études d'impact**

Le projet de recherche





Grands concepts méthodologiques



Définitions et méthodologies théoriques

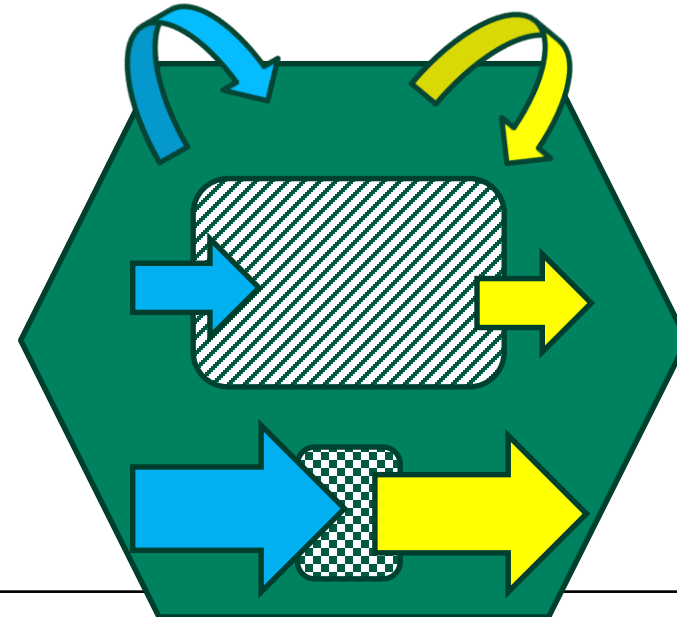
Type d'impacts	Définition	Méthodes d'étude
Economiques de court terme (CT)	Valeur ajoutée et emplois créés par l'événement + effets d'entraînement	Estimation des effets directs, indirects et induits (multiplicateurs) Etude des actions mises en place pour augmenter l'impact
Sociaux de CT	Utilité sociale pour les spectateurs et les habitants	Monétarisation des valeurs d'usage et de non-usage Analyse des externalités/motifs d'utilité Etude des actions mises en place pour augmenter l'impact
Environne-mentaux de CT	Gouvernance, sensibilisation, consommations, émissions, milieu naturel	Analyse quantitative et qualitative poste par poste Etude des actions éco-responsables visant à minimiser l'impact
Socio-économiques de LT	Changements structurels	Capital humain, bien-être, effets sur les filières équine et touristique



Calcul de l'impact économique de CT (1/3)

- **Choix des territoires d'étude : Communauté de communes, département, région... ?**
 - **Objectif : choix du territoire profitant du maximum de retombées**

- **Fuites** et **injections** diminuent lorsque le territoire grandit
- **Pertinence de l'impact**
- **Disponibilité des données**





Calcul de l'impact économique de CT (2/3)

Prise en compte des effets :

Directs : financements pour l'organisation et profits générés par la manifestation

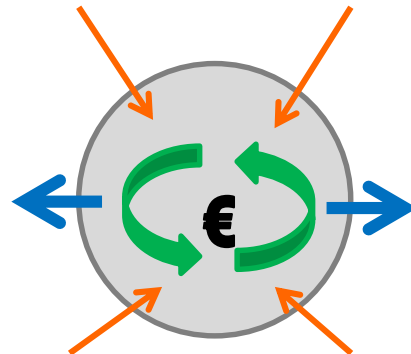
Indirects : dépenses intermédiaires faites par les entreprises pour répondre aux besoins de la manifestation

Induits : effet boule de neige de l'argent injecté dans le territoire grâce à la manifestation



Calcul de l'impact économique de CT (3/3)

- Evaluation **injection brute** : argent qui entre sur le territoire grâce à la manifestation et provenant de l'extérieur
- Injection nette = injection brute - **fuites**
- Impact total = injection nette X **multiplicateur** (prise en compte des effets d'entraînement à moyen terme)





Qu'est-ce que l'impact social ?

- **Pour le territoire : image, attractivité, dynamisme, développement de la pratique sportive, synergies entre acteurs...**
- **Pour les spectateurs et la population : fonctions remplies par le sport dans la société : divertissement, fierté, santé, lien social, partage de valeurs communes, identité, citoyenneté, éducation...**
- **Actions mises en place sur l'événement : encadrement et accueil des bénévoles, participation de personnes en difficulté...**

Vision actuelle du sport et du spectacle sportif de la Commission Européenne (Livre Blanc, 2007)



Evaluation de l'impact social de CT (1/3)

Dans cette étude, l'impact social est représenté par l'utilité sociale qui est définie comme le bien-être retiré par les publics directement touchés par l'événement sportif, c'est à dire les spectateurs et la population locale du territoire accueillant l'événement

Combinaison de deux méthodes :

- **Quantitative pour évaluer l'utilité sociale**
- **Qualitative pour en comprendre les raisons**



Evaluation de l'impact social de CT (2/3)

Approche quantitative

- Utilisation de la monnaie comme unité de mesure
- Analyse des bénéfices et coûts sociaux -> théorie du bien-être économique (*Kavetsos et Szymanski, 2008* ; *Kesenne, 2005*)

- **Valeur d'usage** = utilité que perçoivent les spectateurs du fait d'assister à l'événement
-> Méthode des coûts de transport (*Hanley et al., 2003*) : Billetterie + « surplus d'utilité du spectateur »
- **Valeur de non-usage** = valeur accordée à l'événement par les habitants locaux n'ayant pas assisté à l'événement
-> Méthode d'évaluation contingente (*Johnson et al., 2006*) : consentement à payer



Evaluation de l'impact social de CT (3/3)

Approche qualitative

Pour comprendre quelles sont les externalités qui sont à l'origine de la valeur d'usage et de non-usage -> raisons/fondements de l'utilité sociale

Actions mises en place par les organisateurs sur le volet social

- ↳ **Questionnaire auprès des différents publics présents et de la population locale**
- Enquêtes auprès des organisateurs**



Mesure de l'impact environnemental de CT

➤ **Evaluation poste par poste des différents postes impactant**

- **Gouvernance/partenariats/sensibilisation**
- **Consommation de ressources et émissions**
- **Nuisances**
- **Milieu naturel**

↳ **Approche quantitative**

➤ **Bilan des actions écoresponsables mises en place par les organisateurs**

↳ **Approche qualitative**



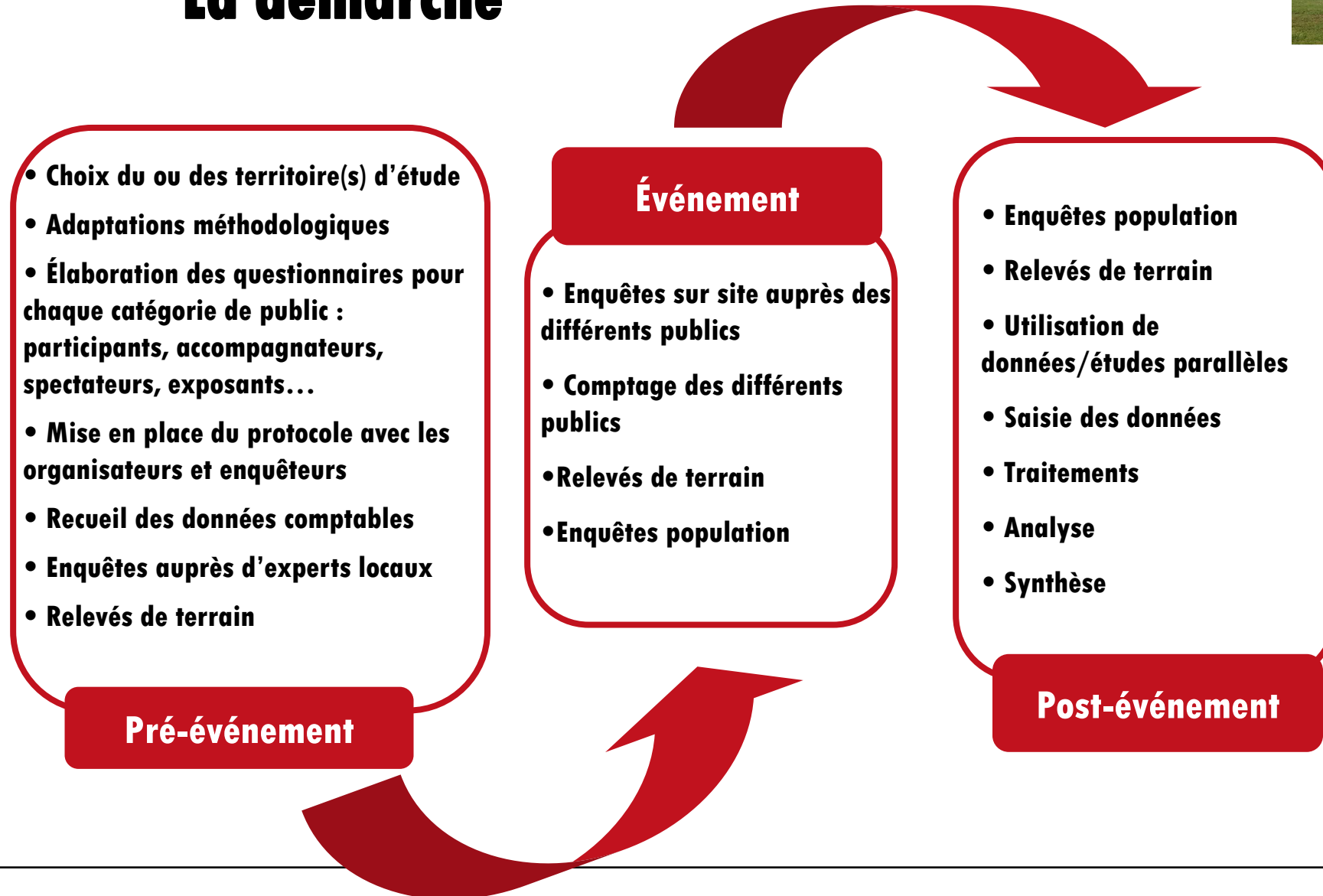
Evaluation des impacts socio-économiques de LT

- **Méthodologie construite à l'occasion des JEM 2014**
- **Application aux JEM 2014**
- **Estimation des effets de long terme de l'événement sur les filières équine et touristique normandes -> héritage**
- **Méthodologie : enquêtes qualitatives auprès d'acteurs de ces filières et traitement des données quantitatives disponibles**

Méthodologie de terrain

- **Echanges et coopération avec les organisateurs**
 - **Fournir de l'information** (comptabilité, effectifs des publics en présence, consommations, partenariats, fournisseurs, etc.)
 - **Faciliter et appuyer le travail de terrain** (accès aux espaces, relevés, stand, annonces micro, affichage, flyers, signe distinctif pour les enquêteurs, etc.)
- **Enquêtes auprès des publics présents pendant l'événement** : participants/accompagnateurs ; spectateurs ; exposants/restaurateurs ; employés/bénévoles ; médias
- **Comptages des publics** (spectateurs et accompagnateurs) si milieu ouvert
- **Enquêtes auprès de la population**
- **Enquêtes auprès d'experts locaux**
- **Relevés de terrain avant, pendant et après la manifestation**
- **Utilisation de données ou études parallèles**

La démarche



Étapes de la construction de la méthode

		Typologies/ méthodologie g ^{ale}	Court terme			Impacts sociaux- éco de long terme
			Impact éco	Impact social	Impact env	
2011	Pompadour 2011	X				
	Le Pin 2011	X				
2012	Le Pin 2012		X			
	Cluny 2012			X		
	Rosières 2012			X		
	Pompadour 2012				X	
2013	Pompadour 2013				X	
	Poneys sous les Pommiers, St Lô 2013		X	X		
	Championnats de Normandie, Auvers 2013		X	X		
	Championnats de France de Horse Ball féminin, Cluny 2013		X	X		
	CSI****, Bourg en Bresse 2013		X	X		
	Finales endurances jeunes chevaux, Uzès 2013		X	X	X	
2014	Jeux Equestres Mondiaux FEI Alltech™ 2014 en Normandie		X	X	X	X
2016-18	Mondial du Lyon		X	X	X	

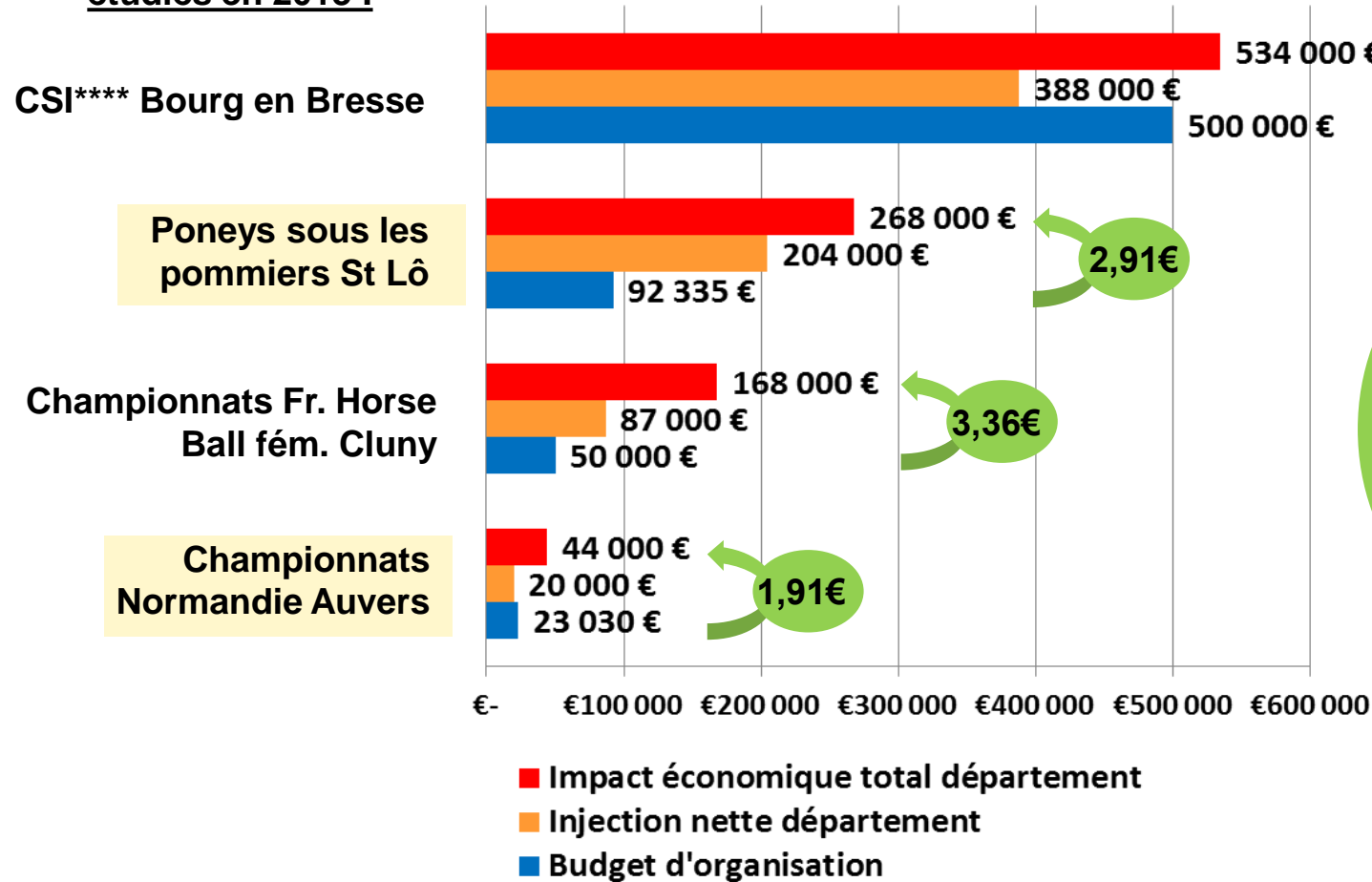


Résultats

Impact économique



Exemples d'événements étudiés en 2013 :



Pour 1€ investi dans l'organisation, les retombées économiques pour le département sont de :

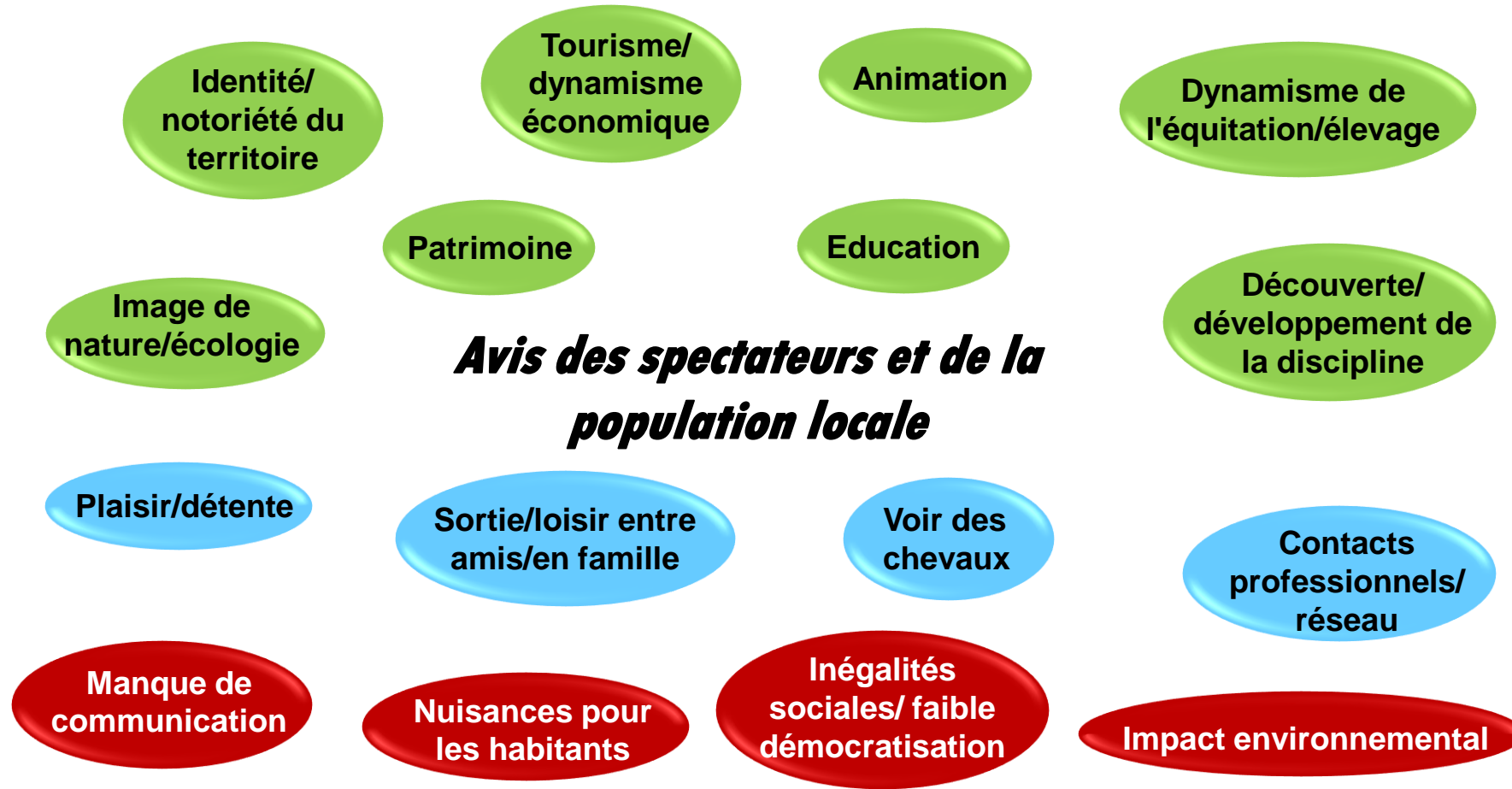


Utilité sociale : monétarisation

Exemple des finales nationales endurance jeunes chevaux, Uzès 2013

	Définition	Sources	Résultats
Valeur d'usage des spectateurs	Valeur monétaire représentant la satisfaction des spectateurs d'assister à la manifestation	126 enquêtes / 403 spectateurs présents	53 000 €
Valeur de non-usage de la population	Valeur monétaire représentant la satisfaction des habitants de savoir que la manifestation se déroule sur leur territoire	61 enquêtes dans la ville d'Uzès	76% des personnes interrogées prêtes à payer 2 € d'impôts supplémentaires/an Moyenne du consentement à payer : 17,2€

Utilité sociale : aspects qualitatifs





Impact environnemental: aspects quantitatifs

Exemple des finales nationales endurance jeunes chevaux, Uzès 2013



Electricité
2800 kWh d'électricité
= 1 ménage de 2 pers /1 an



Eau
162 m³
= 1 bain/cheval



Carburant
60 000L -> 674 000 km
= 17 fois le tour de la terre



Papier
177 kg



Alimentation humaine
11 500 repas dont 2 100 chez le
restaurateur du concours -> 15%
produits bio + produits maraîchers
locaux



Alimentation animale
42 000 kg foin
17 000 kg paille
17 000 L granulés

Consommation de ressources



Fumier
21,4 tonnes



Déchets
3 tonnes



Effluents
???

Emissions

Nuisances pour les publics :
Très peu ont été relevées
2 à 6% des personnes gênées par
bruit/odeurs

Nuisances



Impact environnemental : aspects qualitatifs

Exemple des finales nationales endurance jeunes chevaux, Uzès 2013

Aspects positifs :

- Valorisation des paysages
- Entretien des pistes et des chemins

Aspects négatifs :

Sur le site du Haras national...

- Entretien : pelouses, chemins
- Casse : boxes, barrières, lisses de dressage
- Saleté, déchets

Bilan des action éco-responsables/sensibilisation :

- Toilettes sèches
- Fosse de vidange de toilettes chimiques pour camping-cars/camions + affichage
- Brumisateurs
- Tri sélectif + affichage
- Gobelets écologiques réutilisables
- Trottinette & quad électriques
- Stand IFCE développement durable
- Exposition de 22 panneaux « Le développement durable pourquoi ? » de la fondation Good Planet de Yann Arthus Bertrand



II-4) Application aux Jeux Equestres Mondiaux FEI Alltech™ 2014 en Normandie



Les Jeux Equestres Mondiaux FEI Alltech™ 2014 en Normandie



- **Du 23 août au 7 septembre 2014**
- **7ème édition de la plus grande compétition équestre au monde (a lieu tous les 4 ans)**
- **8 disciplines sportives et 2 disciplines de démonstration**
- **Plusieurs sites en Basse Normandie**
- **Un Projet Territorial associé à l'événement**
- **Budget d'organisation : 82 millions d'euros**
- **64 pays représentés par 1 060 participants**
- **Près de 314 000 spectateurs**



Les Jeux Equestres Mondiaux FEI Alltech™ 2014 en Normandie



Un événement équestre sur un territoire équestre

- 1^{ère} région d'élevage de chevaux en France (sport et course)
- 1^{ère} région en nombre d'emplois (5 883 - près de 2 contrats sur 10 en Fr)
- 1^{ère} région en nombre de licenciés pour 1 000 habitants : 12,8
- 1^{ère} région en nombre de détenteurs d'équidés : 147 000
- Formation valorisation des (jeunes) chevaux de sport : Haras du Pin (61) et Balleroy (14)
- 4 437 épreuves se déroulant en Normandie en 2019 : compétitions sportives et concours d'élevage
- Infrastructures équestres : Pôle International du Cheval de Deauville, Pôle Hippique de Saint-Lô, Haras National à Le Pin-au-Haras
- 41 hippodromes et 362 réunions de courses en 2022 (1^{ère} région)

CONTEXTE ET OBJECTIFS

Travaux 2011-2013 : Tests et création progressive de la méthodologie via des applications à des événements de petite et moyenne envergure

Travaux 2014-2016 :

- Partenariat de recherche avec la Région Basse Normandie, l'agglomération Caen la Mer, la ville de Caen et le GIP Normandie 2014



- Adaptation de la méthode à un événement de grande envergure : les Jeux Equestres Mondiaux FEI Alltech™ 2014 en Normandie**
- Création d'une méthode d'étude des impacts socio-économiques de long terme de l'événement**

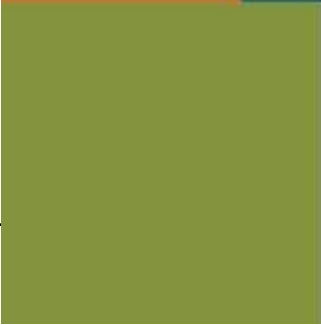


RETOMBÉES PREVUES



- ❖ **Valorisation de l'image des JEM 2014 : retombées, héritage et caractère innovant de l'événement**
- ❖ **Rayonnement de l'excellence Normande, au niveau national et international**
- ❖ **Apport pour la recherche académique (méthode, résultats)**
- ❖ **Eclairage pour les prises de décisions à venir quant à l'accueil d'évènements sur un territoire et l'optimisation de leurs impacts**
- ❖ **Mise en évidence des leviers de développement économique et social suscités par les JEM**

LE TRAVAIL DE TERRAIN PENDANT LES JEUX



❖ **1 stand sur le village des Jeux**

❖ **1 équipe encadrante : 5 personnes dont 2 qui se sont relayées -> 4 personnes encadrantes en permanence**

❖ **15 à 20 enquêteurs chaque jour**

- **Répartis sur les différents sites : enquêtes participants et accompagnateurs, spectateurs (dont VIP), exposants/restaurateurs, bénévoles/employés, médias**
- **Quelques jours dédiés aux enquêtes population sur les différents sites : objectif 200 répondants -> complété ensuite par tel sur Normandie (objectif 500 enquêtes en tout)**
- **Relevés de terrain liés aux aspects environnementaux**

ENQUETES REALISEES

❖ Pendant les Jeux en vis-à-vis :

	Spectateurs	Participants et accompagnateurs	Exposants et restaurateurs	Employés et bénévoles	Médias	Population	Total
Nb enquêtes	1251	258	170	258	9	276	2270
Effectif total	313 556	4 028	4 640	10 922	1 751	3 268 020	

❖ Après les Jeux :

	Population (par tel)	Entretiens (tel) pour l'étude de long terme
Nb enquêtes	82	31 enquêtes filière touristique 18 enquêtes filière équine
Effectif total	3 268 020	



PRINCIPALES DIFFICULTÉS RENCONTRÉES

❖ Pour l'ensemble de l'étude :

- **Difficulté d'accès aux informations détenues par le comité d'organisation**
- **Contexte politique tendu**
- **Attentes diverses**

❖ Pendant les Jeux :

- **Travail de terrain très lourd à organiser (nb d'enquêtes, événement sur plusieurs sites, etc.)**
- **Météo**
- **Enquêteurs absents**
- **Objectif non atteint en nombre d'enquêtes**
- **Saisie des enquêtes en parallèle**

❖ Après les Jeux :

- **Délais de traitement des données très courts**



RESULTATS DE L'ETUDE DES IMPACTS DE COURT TERME



L'ÉVALUATION DE L'IMPACT ÉCONOMIQUE



LA MESURE DE L'UTILITÉ SOCIALE



L'IMPACT ENVIRONNEMENTAL



HERITAGE DE LONG TERME



L'ÉVALUATION DE L'IMPACT ÉCONOMIQUE



1 952 400 €

Participants et
accompagnateurs

2 921 700 €

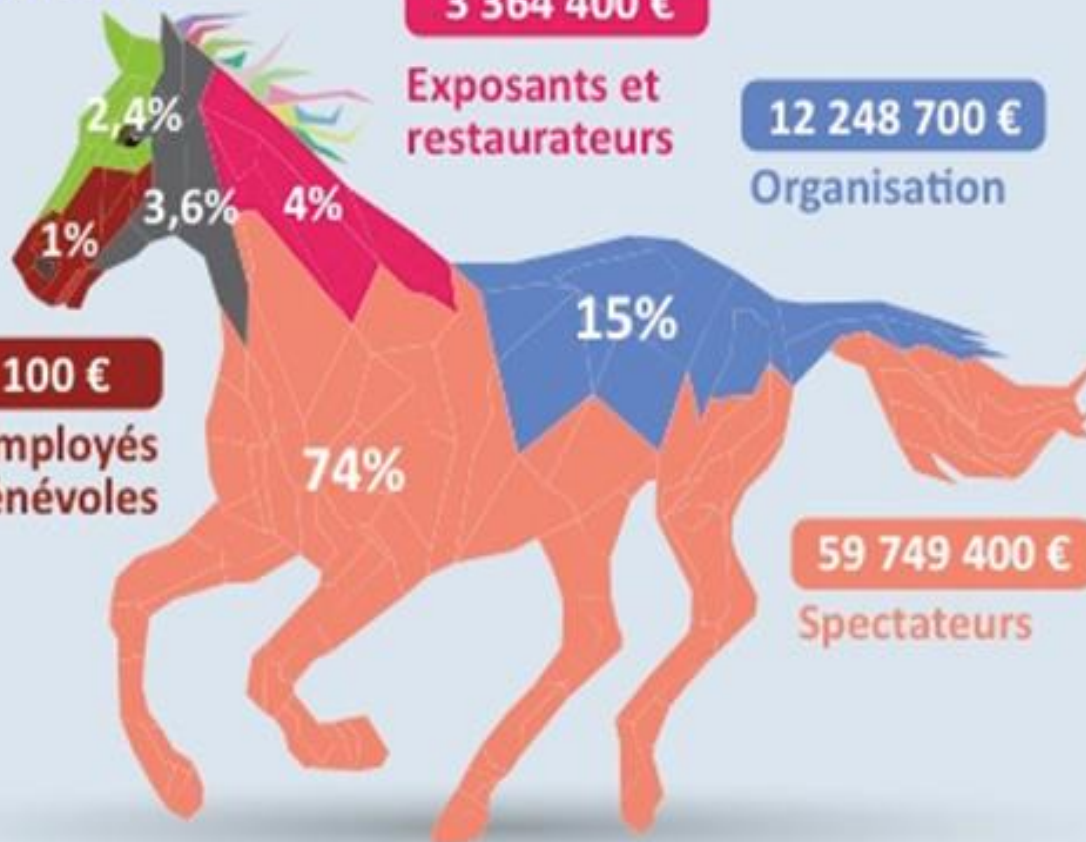
Médias

3 364 400 €

Exposants et
restaurateurs

12 248 700 €

Organisation



886 100 €

Employés
et bénévoles

59 749 400 €

Spectateurs

Répartition de l'injection
brute pour la Normandie



L'ÉVALUATION DE L'IMPACT ÉCONOMIQUE

102 millions d'€

Impact économique de l'événement
sur le territoire de la Normandie

55 millions d'€

Impact économique
de l'événement
sur le territoire de
l'agglomération Caen-la-Mer

Ceci signifie que pour 1€ injecté dans
l'organisation de l'événement (par les pouvoirs
publics ainsi que par les partenaires privés),
correspond une création de valeur de 1,25€
pour le territoire Normand.

EFFET
MULTIPLICATEUR





ASPECTS QUALITATIFS DE L'UTILITÉ SOCIALE

Raisons de la valeur sociale des Jeux :

- Plaisir d'y assister
- Retombées économiques et touristiques
- Exposition médiatique, effet de notoriété et d'attractivité pour le territoire
- Développement de la filière équine

Très peu d'aspects négatifs
évoqués ou nuisances pour les
locaux

Note de
satisfaction des
spectateurs :
7,8/10

Nombreuses actions à dimension
sociale mises en place par les
organisateur :

- Des tarifs attractifs (moyenne de 25€ - 5 à 170€)
- Popularisation des Jeux – Projet Territorial
- Partenariats locaux favorisés
- Développement de compétences

- 86% des habitants normands sont favorables à l'accueil des Jeux en Normandie en 2014
- 55% pensent que l'investissement de l'état dans le budget d'organisation est au bon niveau (29% considèrent qu'il est top important)

- 93% des habitants normands ont eu connaissance de l'événement
- 48% ont suivi les Jeux dans les médias



MONETARISATION DE L'UTILITÉ SOCIALE



Valeur d'usage (spectateurs)	31 232 560 €
Valeur de non-usage (population locale)	13 482 790 €
Total bénéfices sociaux	44 715 350 €



Mise en balance avec les coûts de l'événement pour les collectivités



Fonds publics investis dans l'organisation = 38,5 M€



IMPACT ENVIRONNEMENTAL



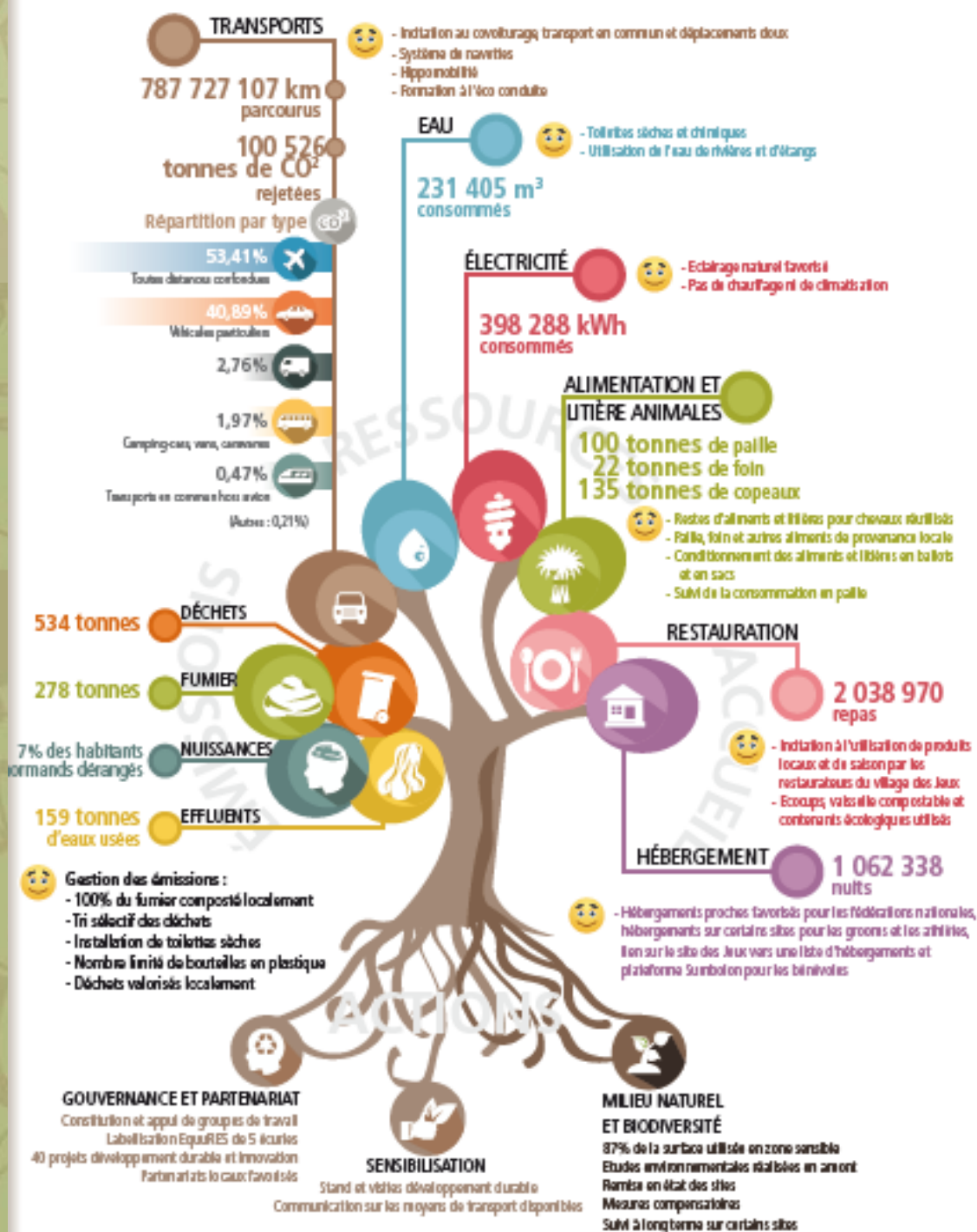
Méthodologie

- Etude à court terme
- Bilan poste par poste (quantitatif et/ou qualitatif)

Gouvernance, partenariats et sensibilisation	
Gouvernance et partenariats	
Sensibilisation	
Consommations de ressources	Et émissions
Eau	Fumier
Electricité	Déchets
Carburant et transport	Effluents
Alimentation et litière animale	Nuisances
Alimentation humaine	
Hébergement	
Matériaux	
Milieu naturel et biodiversité	

IMPACT ENVIRONNEMENTAL

Consommations et actions mises en place:





IMPACT ENVIRONNEMENTAL

- Bilan environnemental **nécessairement négatif**
- Difficile de dire quels sont les postes les plus ou les moins impactant -> hypothèses ?
- **Nombreuses mesures environnementales mises en place par les organisateurs** qui pourront servir de modèle pour de futures éditions
- Résultats quantitatifs pouvant servir de **base pour des comparaisons**



HERITAGE DE PLUS LONG TERME



A J + 30 mois, que reste-t-il des JEM 2014 ?

- Une réelle innovation dans l'accueil d'un grand événement sportif : le **Projet Territorial**
 - Un élan de **créativité**
- Renforcement ponctuel du **bien-être** des populations
- Confirmation du caractère « cheval » de la région et **ouverture à l'international**
 - Des retombées sur l'équitation à la **hauteur de la popularité de l'événement**



Intérêt d'une réévaluation de l'héritage
à J + 15 ans



CONCLUSION (1/2)

IMPACTS DE COURT TERME

Impact économique total :

- 55 millions d'euros pour l'agglomération Caen la mer
- **102 millions d'euros pour la Normandie** -> 1€ injecté dans l'organisation de l'événement => création de valeur ajoutée de 1,25€

- **Valeur monétaire de l'utilité sociale :**
45 millions d'euros (valeur d'usage et de non-usage)

- **Raisons de la valeur sociale des Jeux :**

- Plaisir des spectateurs d'assister à l'événement et plaisir des habitants de l'accueillir dans leur région
- Retombées économiques et touristiques
- Exposition médiatique, notoriété et attractivité
- Développement de la filière équine



- **Un impact environnemental non négligeable :**
100 000 tonnes de CO₂ liées au transport, 500 tonnes de fumier et près de 300 tonnes de déchets, 2 millions de repas et 1 million de nuitées consommées en Normandie...

- **Nombreux efforts des organisateurs pour tendre vers l'organisation d'un événement écoresponsable :** études environnementales, partenariats locaux favorisés, projets développement durable, système de navettes, valorisation du fumier et d'une partie des déchets, poubelles de tri...

HERITAGE DE PLUS LONG TERME

A J + 30 mois, que reste-t-il des JEM 2014 ?

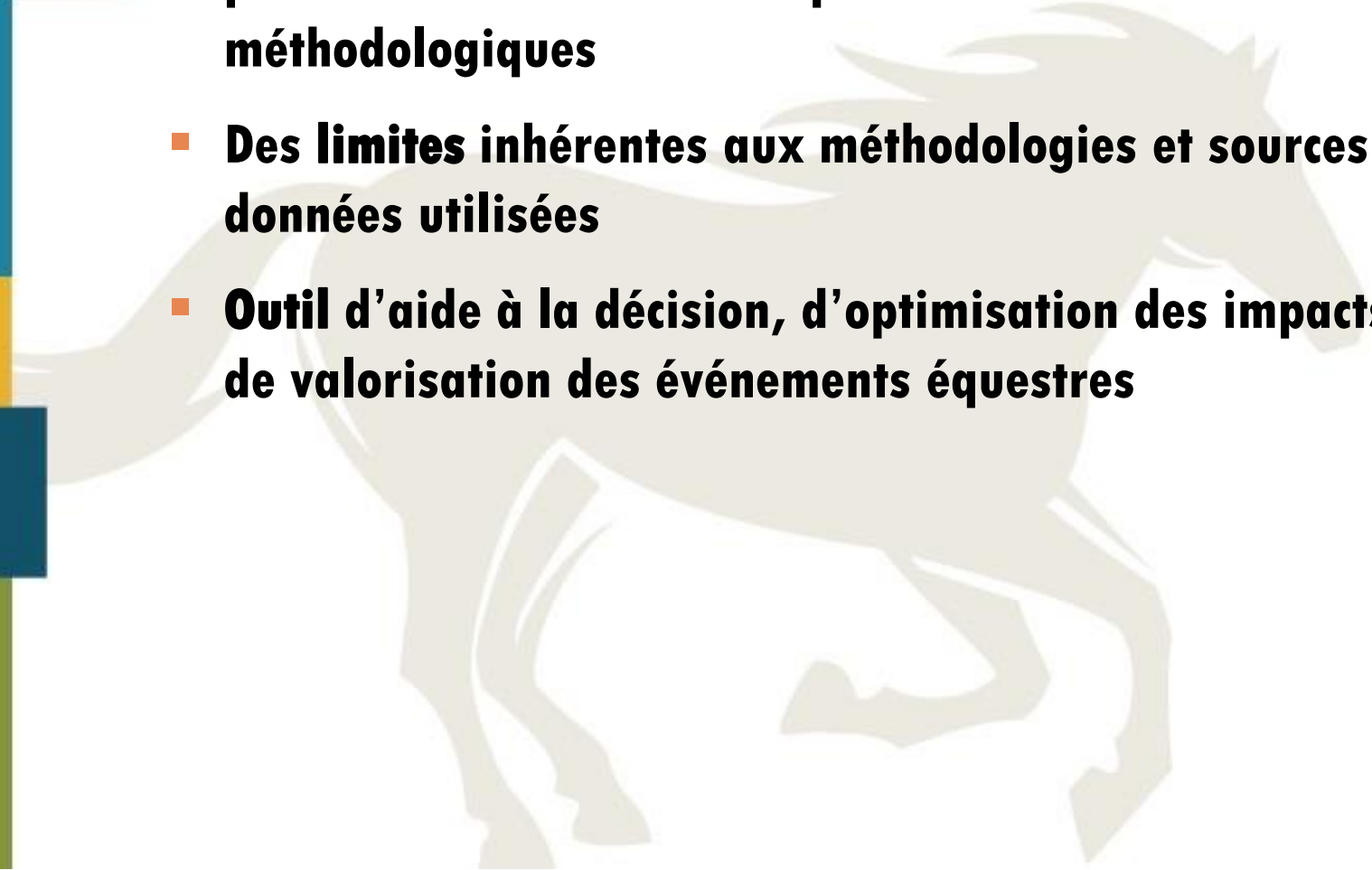
- Une réelle innovation dans l'accueil d'un grand événement sportif : le **Projet Territorial**
 - Un élan de **créativité**
 - Renforcement ponctuel du **bien-être** des populations
 - Confirmation du caractère « cheval » de la région et **ouverture à l'international**
 - Des retombées sur l'équitation à la **hauteur de la popularité de l'événement**
- ↳ Intérêt d'une réévaluation de l'héritage à J + 15 ans



CONCLUSION (2/2)



- **Une méthodologie complète et approfondie -> apports pour la recherche académique en termes méthodologiques**
- **Des limites inhérentes aux méthodologies et sources des données utilisées**
- **Outil d'aide à la décision, d'optimisation des impacts et de valorisation des événements équestres**



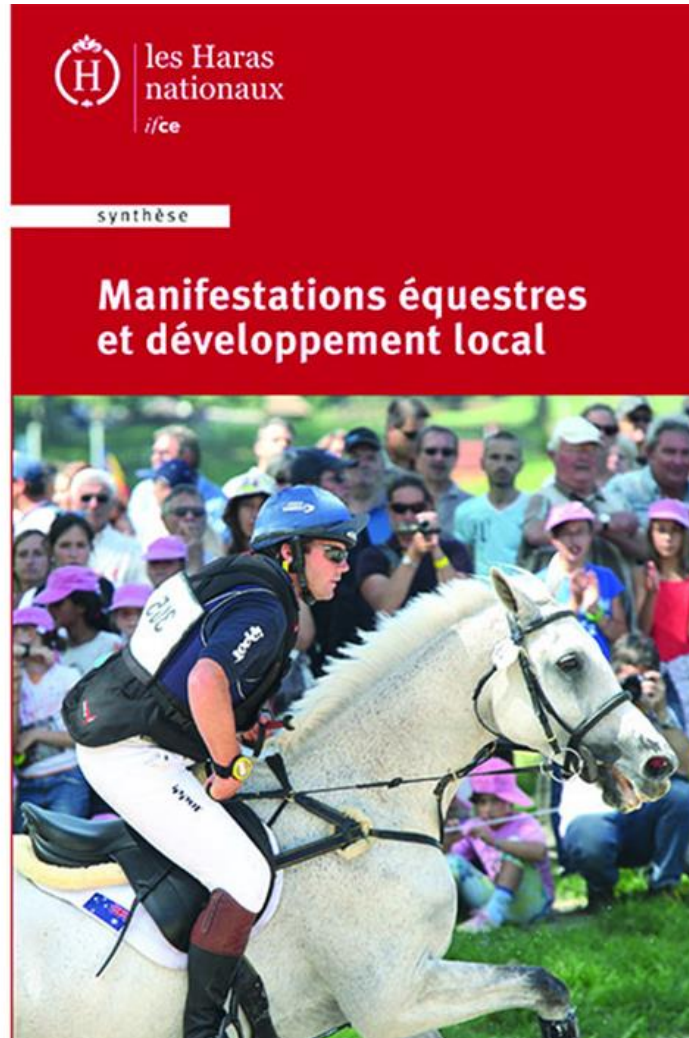
Valorisation de ces travaux

Scientifique :

➤ **Colloques**

➤ **Articles**

➤ **Ouvrages :**

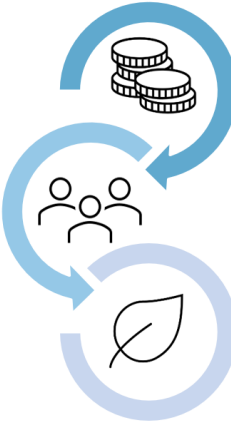


Valorisation de ces travaux

Transfert :


- **Articles de vulgarisation**
- **Documents de diffusion des résultats**
- **Préconisations à destination des organisateurs d'événements**
- **Collaboration avec le label EquuRES -> EquuRES event**
- **Outil en ligne d'évaluation des impacts des événements : en cours**

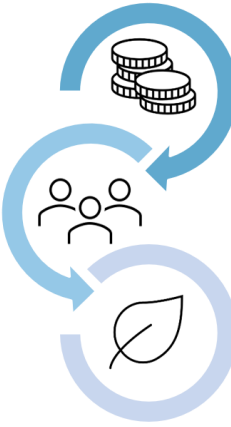




Outil en ligne d'évaluation des impacts des événements

Objectif de l'outil :

- **Obtenir, en quelques minutes et à partir de données faciles d'accès**
 - ✓ **Une estimation de l'impact économique**
 - ✓ **Des préconisations personnalisées d'ordre économique, social et environnemental**
- 
- **Sensibiliser les organisateurs de concours aux impacts de leur événement**
 - **Aider à optimiser les impacts de l'évènement**
 - **Valoriser les retombées de l'évènement auprès des partenaires publics et privés**



Outil en ligne d'évaluation des impacts des événements

A quels événements l'outil s'adresse-t-il ?

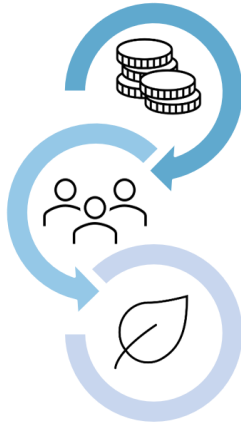
-> **Événements équestres sportifs**

▪ **Estimation de l'impact économique :**

- **Tous les événements internationaux**
- **Tous les événements nationaux**
- **Les événements régionaux ayant plus de 600 engagements**

▪ **Préconisations économiques, sociales, environnementales :**

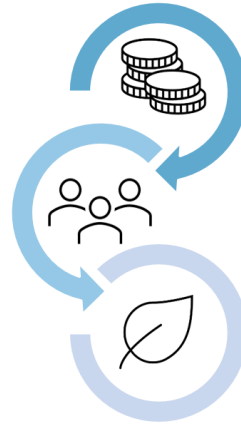
Tous les événements équestres sportifs, quelle que soit leur dimension et leur discipline



Outil en ligne d'évaluation des impacts des événements

Comment l'outil fonctionne-t-il ?

**Outil Excel
disponible en
ligne sur le site de
l'IFCE, page outils
de simulation**



Outil en ligne d'évaluation des impacts des événements

<https://www.ifce.fr/ifce/connaissances/outils-de-simulation/impactsevenements/>

ifce les Haras nationaux le Cadre noir

mon espace panier : vide

RÉPUBLIQUE FRANÇAISE
Liberté
Égalité
Fraternité

ifce | H | C
institut français
du cheval
et de l'équitation

SIRE & DÉMARCHES FORMATIONS EQUIPEDIA APPUI FILIÈRE EN RÉGION L'INSTITUT EVÈNEMENTS BOUTIQUE

RECHERCHER

ifce > Connaissances > Outils de simulation > ImpactsÉvénements

- Webconférences +
- Podcast – Parlons cheval +
- Colloques et conférences +
- Stats et cartes +
- Statistiques et données +
- Outils de simulation -
- Application Cheval bien-être
- ImpactsÉvénements >**
- Newsletter – Avoir un cheval +
- Médiathèque +
- Librairie +
- Vidéotheque +

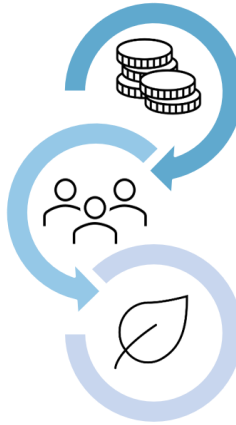
IMPACTSEVENEMENT

© IFCE

ImpactsÉvénement

Cet outil est composé de quatre volets :

- Le premier permet réaliser en quelques minutes une évaluation de l'impact économique de votre événement.
- Les trois autres permettent d'obtenir des préconisations personnalisées d'ordre économique, social, et environnemental pour



Outil en ligne d'évaluation des impacts des événements

Comment l'outil fonctionne-t-il ?

**Outil Excel
disponible en
ligne sur le site de
l'IFCE, page outils
de simulation**

**Fichier Excel
à télécharger**

Outil ImpactEvenement 2_VF - Excel

Fichier Accueil Insertion Mise en page Formules Données Révision Affichage Développeur Dites-nous ce que vous voulez faire..

Calibri 11 A A Renvoyer à la ligne automatiquement Fusionner et centrer

Police Alignement Nombre Style Cellules

C35

	A	B	C	D	E	F	G	H	I	J	K	L	M	N	O	P
1																
2	RÉPUBLIQUE															
3	FRANÇAISE															
4	<i>Liberté</i>															
5	<i>Égalité</i>															
6	<i>Fraternité</i>															
7																
8																
9																
10																
11																
12																
13																
14																
15																
16																
17																
18																
19																
20																
21																
22																
23																
24																
25																
26																

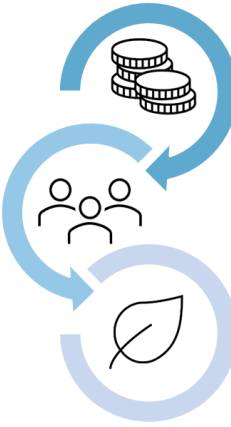
Cet outil est développé par l'IFCE, dans le but d'aider les organisateurs d'évènements équestres sportifs dans la préparation de leur manifestation et dans la valorisation de ses retombées.

Lancer la simulation

Attention : l'outil ne fonctionne que si votre ordinateur est installé sur Windows et dispose du logiciel Excel 2016 et suivant. Il ne fonctionne pas avec IOS.

[En savoir plus](#)

simul



Outil en ligne d'évaluation des impacts des événements

Comment l'outil fonctionne-t-il ?

**Outil Excel
disponible en
ligne sur le site de
l'IFCE, page outils
de simulation**

**Fichier Excel
à télécharger**

**Simulation
-> questions**

Outil en ligne d'évaluation des impacts des événements

Exemples de questions

Voulez-vous procéder à l'évaluation de votre impact économique ?

Oui Non

Voulez-vous accéder à des préconisations sociales ?

Oui Non

Voulez-vous accéder à des préconisations environnementales ?

Oui Non

Voulez-vous accéder à des préconisations économiques ?

Oui Non

Suivant

Diversification des publics

Communiquez-vous sur votre manifestation auprès de la population locale ?

Prévoyez-vous d'ouvrir votre manifestation au public des scolaires ?

Votre manifestation inclut-elle un public néophyte tout au long de son déroulement ?

Des activités sont-elles prévues pour intégrer les spectateurs à l'événement ?

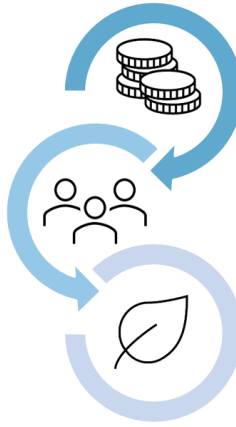
Votre manifestation est-elle pensée pour pouvoir accueillir des personnes à mobilité réduite (PMR) et un public fragilisé, comme les personnes âgées ?

Budget de la manifestation euros

Durée jours

Votre manifestation accueille-t-elle plus de spectateurs que de participants ?

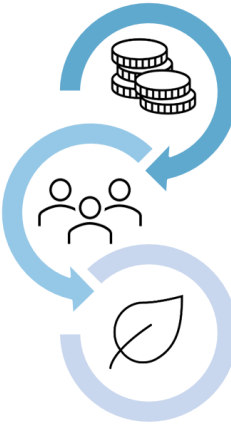
Suivant



Outil en ligne d'évaluation des impacts des événements

Quelles informations sont nécessaires pour utiliser cet outil ?

- **Nom de la manifestation**
- **Code postal et nom de la ville**
- **Type d'événement : international, national, régional, local ou interne**
- **Grandes caractéristiques de l'évènement : nombre de jours d'évènement, discipline(s)...**
- **Budget d'organisation**
- **Nombre d'engagements**
- **Nombre de cavaliers participants (attention, différent du nombre d'engagements)**
- **Estimation du nombre de spectateurs sous la forme d'une fourchette de valeurs**
- **Statut de l'organisateur de l'évènement (gérant de la structure ou un tiers)**
- **Actions mises en place sur l'évènement concernant les aspects économique, social et environnemental**



Outil en ligne d'évaluation des impacts des événements

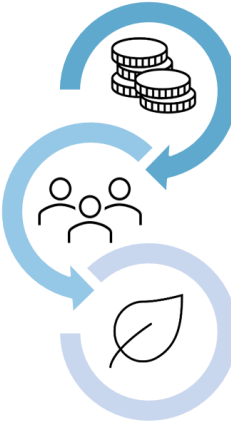
Comment l'outil fonctionne-t-il ?

**Outil Excel
disponible en
ligne sur le site de
l'IFCE, page outils
de simulation**

**Fichier Excel
à télécharger**

**Simulation
-> questions**

**4 volets qui peuvent
être utilisés de
manière
indépendante**



Outil en ligne d'évaluation des impacts des événements

Comment l'outil fonctionne-t-il ?

**Outil Excel
disponible en
ligne sur le site de
l'IFCE, page outils
de simulation**

**Fichier Excel
à télécharger**

**Simulation
-> questions**

**4 volets qui peuvent
être utilisés de
manière
indépendante**

**RESULTATS :
fichiers pdf**

Exemple de résultats en sortie : Volet économique

Nom de l'évènement : ABC
Date de l'évènement : 01/01/2022

Echelle de la compétition : Nationale
Nombre d'engagements : 500

Résultats économiques

Résultats de l'évaluation de l'impact économique à :

L'échelle du département	216 000 €
L'échelle de la Communauté de Commune	180 000 €

**ces résultats ne peuvent ni être additionnés, ni soustraits entre eux.*

Préconisations pour optimiser l'impact économique de votre événement équestre sportif :

Gestion du budget et organisation

Financer au maximum l'organisation de l'évènement par des budgets, publics ou privés, provenant de l'extérieur du territoire d'analyse de l'impact économique.

Pour cela, utiliser les résultats issus de cet outil comme arguments à présenter aux financeurs potentiels.

Lors de l'organisation de l'évènement, solliciter en priorité des fournisseurs, prestataires et partenaires locaux (c'est-à-dire situés au sein du territoire d'analyse de l'impact économique).

Privilégier l'organisation de l'évènement sur un weekend, pendant la belle saison et à proximité d'une grande ville.

Communication au sujet de l'évènement

Communiquer largement en amont de l'évènement en multipliant les outils de communication (vidéo, affichage, déambulation équestre, etc.) et les canaux (site Internet de l'évènement, réseaux sociaux, commerces et points de regroupement de la population locale (marchés, autres événements)).

Utiliser des affiches, vidéos, déambulations équestres, stands tenus par des bénévoles, des clips de présentation courts pour les réseaux sociaux et sites internet.

Penser à promouvoir les animations organisées pour les spectateurs, les facilités d'accès, les restaurants et hôtels locaux.

Exemple de résultats en sortie : Volet social

Nom de l'événement : ABC
Date de l'événement : 01/01/2022

Echelle de la compétition : Nationale
Nombre d'engagements : 500

Résultats sociaux

Préconisations pour optimiser l'impact social de votre événement équestre sportif :

Diversification du public

Faire connaître l'événement auprès de la population locale grâce à des actions de communication adaptées, et informer à propos des activités qui se déroulent toute l'année sur le site afin d'attirer le public.

Accueillir des scolaires ou des associations pour faire connaître la ou les disciplines équestres de l'événement, notamment s'il se déroule en semaine, en réalisant par exemple un partenariat avec des écoles ou avec le rectorat.

Attirer des néophytes en adaptant les supports publicitaires et en précisant le caractère grand public de l'événement, fournir des informations sur la discipline, les règlements et le déroulement des épreuves. Pour cela, installer des panneaux d'information, et rendre des informations disponibles au format papier et/ou numérique (dépliants, QR codes, etc).

Prévoir des activités pour les spectateurs permettant de les intégrer à l'événement (faire la reconnaissance du parcours avec un professionnel, demander leur avis sur l'événement et ce qu'ils souhaiteraient y voir de plus, etc).

Mettre en place des infrastructures adaptées aux personnes à mobilité réduite (rampes d'accès, places avec vue dégagée sur la compétition, WC adaptés, parcours aménagés, etc).

Pour favoriser la venue de publics âgés ou en réinsertion, mettre en place des partenariats avec des associations, des EHPAD, ou des collectivités pour organiser des transports adaptés et des aides personnalisées pour visiter le site.

Exemple de résultats en sortie : Volet environnemental

Nom de l'événement : ABC
Date de l'événement : 01/01/2022

Echelle de la compétition : Nationale
Nombre d'engagements : 500

Résultats environnementaux

Préconisations pour optimiser l'impact environnemental de votre événement équestre sportif :

Sensibilisation

Sensibiliser sur l'éco-responsabilité en amont de l'événement :

Les employés et bénévoles travaillant sur l'événement via des réunions de sensibilisation ou de réflexion commune, des formations.

Les exposants, restaurateurs et fournisseurs à travers une charte à signer ou en intégrant un volet environnemental aux cahiers des charges.

Les participants, à travers un règlement à signer (éventuellement associé à des pénalités).

Prévoir sur l'événement des supports de sensibilisation aux problématiques environnementales, à travers :

- des stands d'information,
- des affiches,
- des jeux concours gratuits ou payants,
- des projections, des expositions,
- des films, des conférences,
- des moyens numériques (QR code).

Pour cela, vous pouvez mobiliser des intervenants divers : écoles, associations, artistes, sur le thème de l'environnement. Travailler de manière ludique peut aussi permettre de mieux faire passer l'information : humour, jeux, quizz...

Proposer :

- des lots utiles et respectueux de l'environnement, qui sensibilisent à la question environnementale (lots dématérialisés, bons d'achats, véhicules électriques, lots éco-conçus...),
- des jeux concours dont les profits iront à une association de protection de l'environnement ou bien qui participeront à la mise en place d'installations écoresponsables sur le site.



Merci de votre attention!

Questions ?