



HAL
open science

Les usagers “ hors structure ” : quelles activités pratiquent-ils et comment s’organisent-ils ?

Céline Vial, Camille Eslan

► To cite this version:

Céline Vial, Camille Eslan. Les usagers “ hors structure ” : quelles activités pratiquent-ils et comment s’organisent-ils ?. Fiche Equipédia, 2023, 7 p. hal-04291796

HAL Id: hal-04291796

<https://hal.inrae.fr/hal-04291796v1>

Submitted on 17 Nov 2023

HAL is a multi-disciplinary open access archive for the deposit and dissemination of scientific research documents, whether they are published or not. The documents may come from teaching and research institutions in France or abroad, or from public or private research centers.

L’archive ouverte pluridisciplinaire **HAL**, est destinée au dépôt et à la diffusion de documents scientifiques de niveau recherche, publiés ou non, émanant des établissements d’enseignement et de recherche français ou étrangers, des laboratoires publics ou privés.

Les usagers « hors structure » : quelles activités pratiquent-ils et comment s'organisent-ils ?

De nombreux pratiquants d'équitation quittent les structures professionnelles pour s'auto-organiser, seuls ou à plusieurs. Il est nécessaire de mieux connaître ces usagers « hors structure » afin de répondre aux enjeux sanitaires, sécuritaires, réglementaires, économiques, sociaux et environnementaux qui leurs sont liés. Ainsi, plusieurs fiches sur le thème général du « hors structure », issues de travaux de recherche financés par la FFE, l'IFCE et l'INRAE, présenteront ces différents enjeux. Cette présente fiche aborde le sous-thème des activités pratiquées par ces usagers et leurs types d'organisation.

Par Céline VIAL - Camille ESLAN - | 15.11.2023 |

Niveau de technicité : 



Les types d'activités pratiquées par les « hors

structure »

Les usagers équestres « hors structure » sont des pratiquants ou non-pratiquants d'équitation, des propriétaires et/ou des gardiens d'équidés gérés indépendamment de toute structure équestre professionnelle. Certains peuvent avoir recours à des services proposés par des professionnels.



Les résultats suivants sont issus d'une typologie basée sur une enquête en ligne, à laquelle 637 répondants âgés de 15 ans et plus (moyenne d'âge de 34 ans) ont participé, dont 551 « hors structure » et 76 individus hybrides (propriétaires « hors structure », mais pratiquant aussi en structure professionnelle).

En moyenne, les « hors structure » qui pratiquent l'équitation :

- Sont des pratiquants expérimentés (niveau supérieur ou égal au Galop®5).
- Pratiquent seuls ou en famille.
- Préfèrent les activités d'extérieur (balades, voyages, TREC, mountain-trail...).
- Apprécient les pratiques à pied (longe, longues-rênes, éthologie...) ou faire les soins.
- Sont passés par les structures professionnelles (95%).

2 profils d'usagers « hors structure » non-pratiquants d'équitation (8% de l'échantillon)

Tous les « hors structure » ne sont pas pratiquants équestres. Certains préfèrent passer du temps en compagnie des équidés, à les observer et à s'occuper d'eux, que ces derniers soient retraités ou non. D'autres font travailler leurs équidés par des professionnels ou par d'autres usagers « hors structure » comme eux.



Les observateurs
4,4%

- Propriétaires d'équidés retraités ou de compagnie
- Peu de temps de pratique en club
- Si pratiquants, toujours en hors structure
- Pas de compétiteurs



Les non-cavaliers
3,6%

- Moins de temps d'apprentissage en club
- Pratiques à pied
- Aiment la médiation équine
- Éprouvent des difficultés liées aux soins aux équidés

Profils d'utilisateurs « hors structure » non-pratiquants d'équitation © IFCE (photos © Mélanie Guillaumot)

4 profils de pratiquants d'équitation « hors structure » (92% de l'échantillon)

Les pratiquants « hors structure » peuvent être catégorisés en 4 profils :

- Les baladeurs, qui aiment la randonnée ou le voyage équestre à pied ou à cheval.
- Les classiques, qui pratiquent principalement les disciplines olympiques et la compétition.
- Les multidisciplinaires, qui choisissent de diversifier leurs pratiques pour découvrir de nouvelles choses.
- Les anciens professionnels, qui s'auto-organisent souvent pour garder leurs équidés à la retraite et leur offrir de bonnes conditions de vie.



Les baladeurs
42%

- Ont moins d'équidés que la moyenne de l'échantillon
- Moins de temps d'apprentissage en club
- Durée d'auto-organisation plus longue que la moyenne



Les classiques
22%

- Pratiquent les disciplines olympiques
- Compétiteurs
- Pratiquent aussi en club
- Haut niveau d'études / catégories socioprofessionnelles supérieures



Les multidisciplinaires
17%

- Jusqu'à 9 disciplines pratiquées
- 4 activités en moyenne
- Recherchent des expériences nouvelles

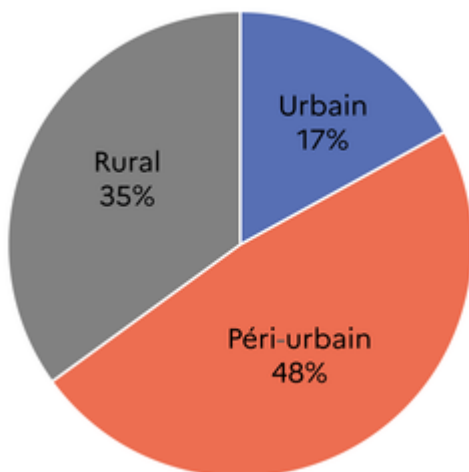


Les anciens professionnels
11%

- Diplômés d'enseignement
- La moitié pratique la compétition
- Ont souvent des chevaux retraités

Profils de pratiquants d'équitation « hors structure » © IFCE (photos © Mélanie Guillamot / Pixabay / Camille Eslan)

Caractéristiques organisationnelles générales des usagers « hors structure »



Durée d'organisation « hors structure » ⇒ en moyenne 8 ans, avec une grande diversité (de 6 mois à 51 ans)

Nombre d'équidés par troupeau ⇒ 4 équidés en moyenne

Presque 1/3 des équidés sont gérés avec des équidés appartenant à d'autres propriétaires.

Distance entre l'habitation et la parcelle la plus proche ⇒ 4 km en moyenne (de 0 à 500 km)

Surface totale à disposition pour les équidés ⇒ 5,6 ha en moyenne (de 2 à 250 ha)

Temps consacré à la pratique équestre ⇒ en moyenne 7h par semaine, avec une fréquence de 2 à 3 fois par semaine

Temps consacré aux soins et à l'entretien des pâtures légèrement supérieur ⇒ 8h par semaine en moyenne

Réalisation des tâches quotidiennes ⇒ majoritairement seul, mais parfois appel à des amis ou à la famille pour les tâches occasionnelles (changement de parcelles, ramassage des crottins...) et à des agriculteurs locaux pour l'entretien des parcelles

Seuls 10% des usagers utilisent les services de professionnels équestres locaux pour les remplacer pendant leurs absences.

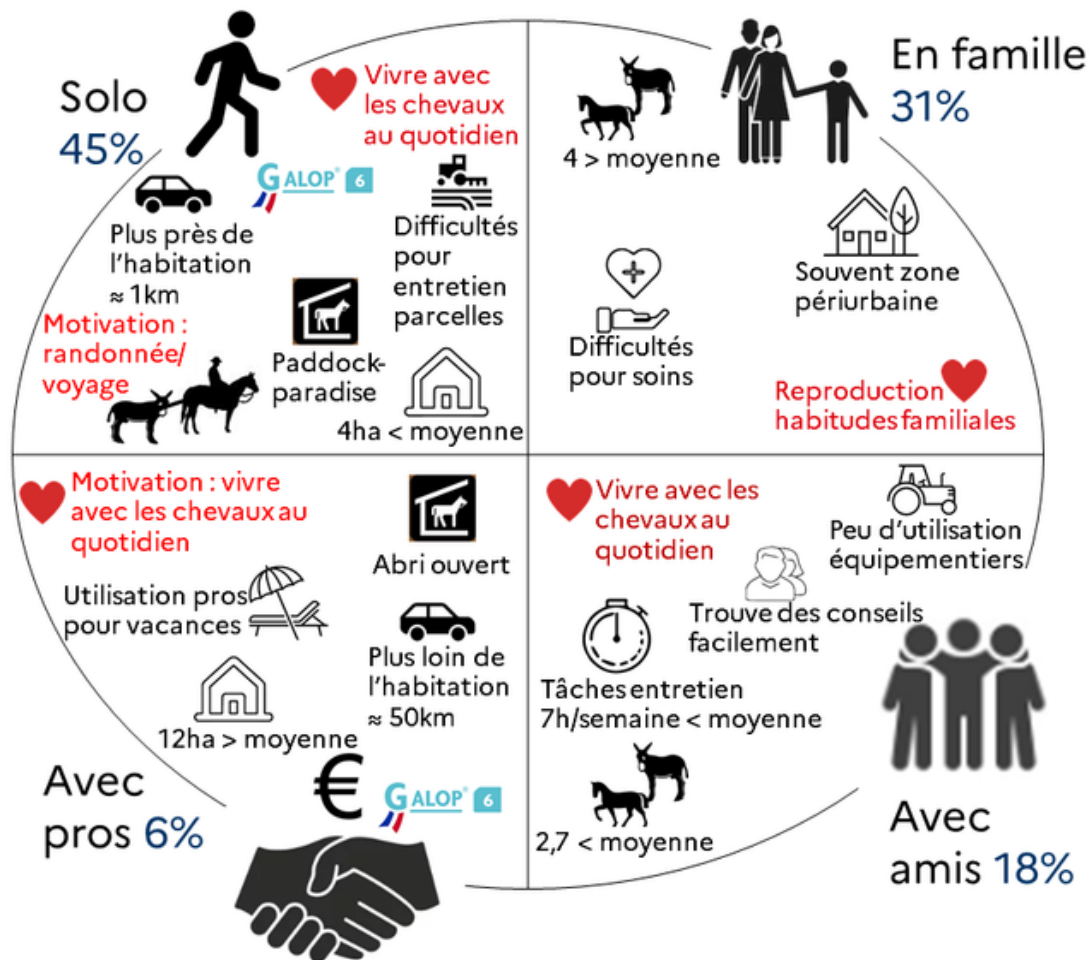
4 grands types d'organisation « hors structure »

Le type d'organisation « *Solo* » est majoritaire (45%). Ces individus gèrent seuls leurs équidés, à proximité de leur habitation. Ils ont un niveau équestre supérieur aux groupes « *En famille* » ou « *Avec amis* » (au moins Galop®6).

La gestion « *En famille* » (31%) permet d'accéder plus facilement aux compétences et ressources nécessaires au « hors structure ». Le nombre de chevaux détenus est supérieur à la moyenne et ils éprouvent des difficultés pour les soins quotidiens.

La gestion « *Avec amis* » (18%) permet d'alléger le temps passé aux tâches d'entretien quotidiennes, puisque ces « hors structure » sont regroupés avec d'autres. Cette organisation semble avantageuse pour bénéficier de conseils et d'équipements quand nécessaire.

Le profil « *Avec professionnels* » (6%) possède à 66% un niveau supérieur au Galop®6. L'utilisation de professionnels compense les absences grâce à des services ponctuels de gardiennage ou permet d'accompagner les soins quotidiens.



Quatre grands types d'organisation « hors structure » © IFCE

Ce qu'il faut retenir



En résumé, les « hors structure » pratiquent des activités diversifiées, montées ou à pied, mais certains profils aiment uniquement passer du temps à observer leurs équidés. Les activités tournées vers l'extérieur sont privilégiées par les « hors structure », mais certains pratiquent régulièrement la compétition. Les « hors structure » passent en moyenne plus de temps à faire les soins ou l'entretien des espaces que de temps à pratiquer. Ils possèdent en moyenne 4 équidés, sur une surface de 5,6 hectares. Les « hors structure » s'auto-organisent seuls, en famille, avec des amis ou avec des professionnels, notamment quand les équidés sont détenus loin de l'habitation



principale.

En savoir plus sur nos auteurs

- Céline VIAL Ingénieure de recherche « Économie / Sciences de gestion » IFCE
- Camille ESLAN Chargée de mission FFE / INRAE (UMR MoISA) / IFCE à L'Institut Agro Montpellier



Pour retrouver ce document:
www.equipedia.ifce.fr
Date d'édition : 17 11 2023