



HAL
open science

Inventaire détaillé de la flore quartier Sud de Colmar Deux années d'observation 2013 2014

Frédéric Tournay, Chantal Rabolin-Meinrad

► **To cite this version:**

Frédéric Tournay, Chantal Rabolin-Meinrad. Inventaire détaillé de la flore quartier Sud de Colmar
Deux années d'observation 2013 2014. 2014. hal-04537132

HAL Id: hal-04537132

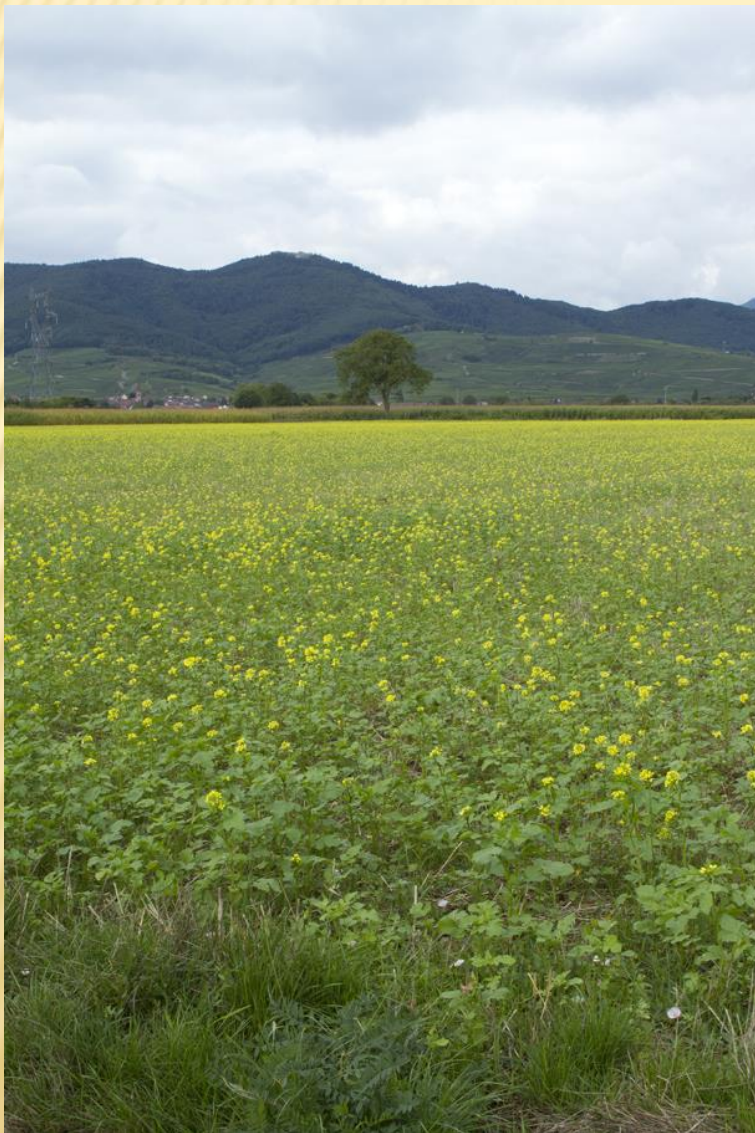
<https://hal.inrae.fr/hal-04537132>

Submitted on 8 Apr 2024

HAL is a multi-disciplinary open access archive for the deposit and dissemination of scientific research documents, whether they are published or not. The documents may come from teaching and research institutions in France or abroad, or from public or private research centers.

L'archive ouverte pluridisciplinaire **HAL**, est destinée au dépôt et à la diffusion de documents scientifiques de niveau recherche, publiés ou non, émanant des établissements d'enseignement et de recherche français ou étrangers, des laboratoires publics ou privés.

Inventaire floristique du site de l'INRA de Colmar : il y a plus que des chénopodes...



Photos : F. Tournay

LAE Nancy – Colmar
Equipe Agriculture Durable



INRA
SCIENCE & IMPACT



UNIVERSITÉ
DE LORRAINE

Frédéric Tournay
Décembre 2013



Jardin
botanique
de l'Université de Strasbourg



UNIVERSITÉ DE STRASBOURG

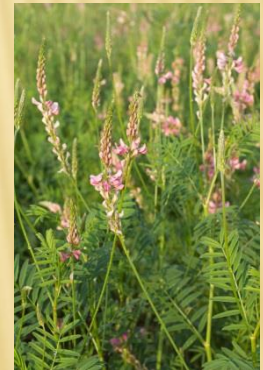
Inventaire floristique du site de l'INRA de Colmar : il y a plus que des chénopodes...



Suivi floristique des micro-parcelles
et des bandes enherbées

Photos : F. Tournay

Inventaire floristique du site de l'INRA de Colmar : il y a plus que des chénopodes...



Photos : F. Tournay

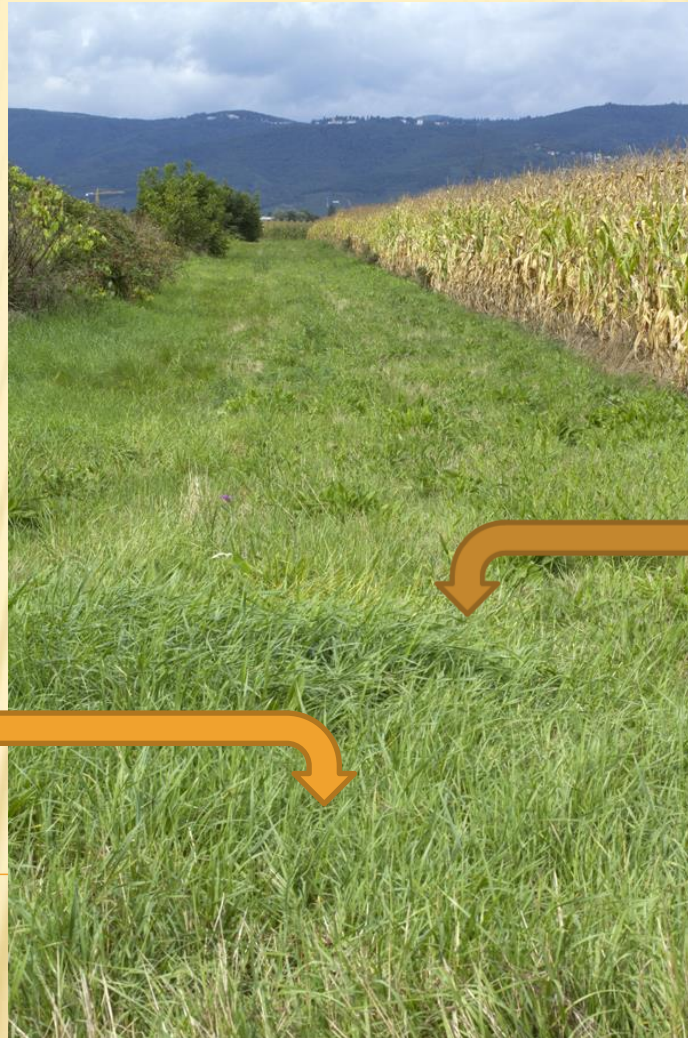
Suivi floristique des micro-parcelles
et des bandes enherbées

Inventaire floristique du site de l'INRA de Colmar : il y a plus que des chénopodes...

Cirsium vulgare Cirse vulgaire



Photo : F. Tournay



Bromus arvensis Brome des champs



Photo : J. Michaux

Suivi floristique des micro-parcelles et des bandes enherbées

Inventaire floristique du site de l'INRA de Colmar : il y a plus que des chénopodes...



Extension du périmètre d'étude
au-delà des micro-parcelles et des bandes enherbées

Photo Google Map

Inventaire floristique du site de l'INRA de Colmar : il y a plus que des chénopodes...



Domaine de l'INRA : un espace sous influence....

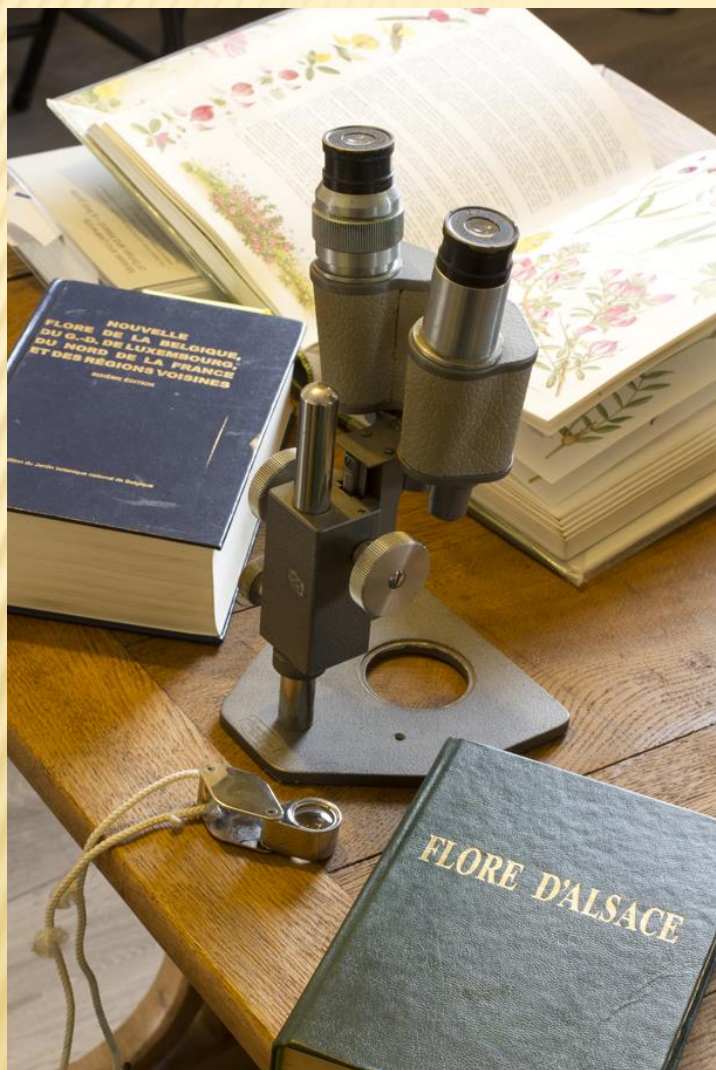
Inventaire floristique du site de l'INRA de Colmar : il y a plus que des chénopodes...



Photo Google Map

Arpenter le domaine de l'INRA de long en large...

Inventaire floristique du site de l'INRA de Colmar : il y a plus que des chénopodes...



132. Convolvulaceae

Bractéoles ovales ou elliptiques, longues de 10-25(-35) mm, rapprochées du calice ; celui-ci ainsi souvent recouvert et dissimulé (Fig. 3, p. 551). Corolle longue de 4-7 cm. Stigmate à 2 lobes elliptiques ou lancéolés

2. *Calystegia*

OBS. — 1. — On cultive, pour l'ornement dans les jardins, des espèces du genre *Ipomoea* L., différant du genre *Convolvulus* par le stigmate subsphérique et l'ovaire à 2 ou à 3-4 loges ; ces plantes, en particulier *I. purpurea* (L.) Roth, sont parfois observées à l'état spontané (ou adventice dans le cas de cette espèce).

2. — Autres adventices : *Ipomoea coccinea* L., *I. hederacea* (L.) Jacq., *I. lacunosa* L., *I. leucantha* Jacq., *I. tricolor* Cav. et *I. wrightii* A. Gray.

1. *Convolvulus* L.

***Convolvulus arvensis* L.** (Liseron des champs. Akkerwinde. Acker-Winde). — 20-100 cm. — Juin-oct. — Hémicrypt. grimpant ou Géoph. rhiz. — Cultures, prairies, friches, bord des chemins, dunes fixées, surtout sur des sols riches ou calcaires. — C, sauf Fl., Camp. : AC et Ard. : R. — Subcosmopolite (surtout régions tempérées). — Mellifère. — (Fig. 1 et 2, p. 551).

OBS. — 1. — Espèce très polymorphe par la forme des feuilles (limbe étroitement ovale-oblong à subtriangulaire, hasté à sagitté à la base) (Fig. 2, p. 551) et la couleur de la corolle (blanche à rose). Une forme à corolle laciniée est observée très rarement.

2. — *Convolvulus tricolor* L. subsp. *tricolor* (Belle-de-jour. Dagschone. Dreifarbiges Winde), souvent cultivé pour l'ornement dans les jardins, a parfois été trouvé à l'état spontané ou adventice. C'est une plante annuelle, à feuilles sup. sessiles, à corolle velue ext., bleue au sommet, blanche au milieu, jaune à la base.

3. — *Convolvulus lineatus* L., espèce d'Europe mér., du SW de l'Asie et d'Afrique du Nord, a été trouvé jadis en Zélande, sur la digue du Calandspolder. L'espèce est reconnaissable à ses feuilles à limbe étroitement lancéolé ou lancéolé-linéaire, graduellement rétréci en pétiole, soyeuses, blanchâtres, à poils apprimés.

2. *Calystegia* R. Brown (Liseron. Dubbelkelwinde. Zauwinde)

1 Tige courte, couchée-ascendante, non ou à peine volubile. Limbe foliaire réniforme (Fig. 5, p. 551). Corolle rose avec des bandes radiales blanches et un centre jaune 3. *Calystegia soldanella*

Tige allongée, gén. long. volubile. Limbe foliaire triangulaire-sagitté, cordé à la base, celle-ci souvent grossièrement dentée (Fig. 4, p. 551). Corolle gén. blanche (groupe de *C. sepium*) 2

2 Bractéoles (mesurées bien étalées) larges de 10-18 mm, se recouvrant peu ou nullement par les bords, laissant voir partiellement les sépales. Corolle de 3-5 cm de diam. 1. *C. sepium*

Bractéoles (mesurées bien étalées) larges de 18-45 mm, se recouvrant largement par les bords, cachant totalement ou presque totalement les sépales. Corolle de (5-)6-9 cm de diam. 2. *C. silvatica*

OBS. — On cultive aussi pour l'ornement dans les jardins *Calystegia pulchra* Brown et Heywood (Syn. : *Convolvulus dubius* J. Gilbert), à bractées ressemblant à celles de *C. silvatica*, mais différant de celui-ci par ses pédicelles pubescents (au moins en partie) (chez *C. silvatica*, pédicelles glabres) et surtout par sa corolle rose. Cette espèce a été très rarement observée à l'état spontané.

Etude des échantillons et utilisation de flores

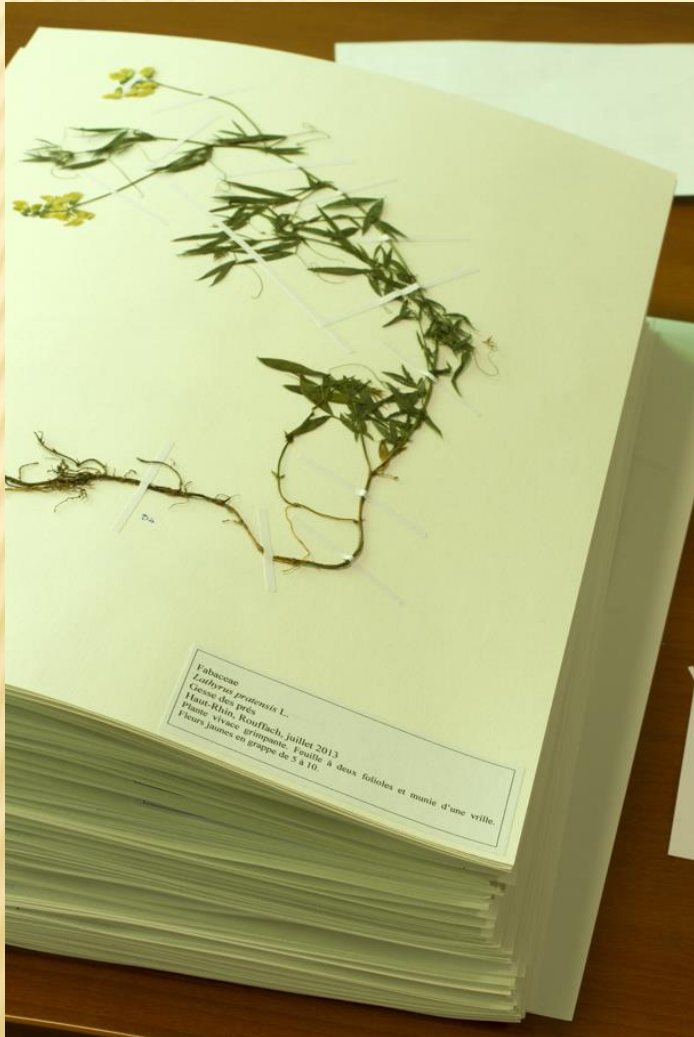
Inventaire floristique du site de l'INRA de Colmar : il y a plus que des chénopodes...



Mise en herbier d'échantillons

Photos : F. Tournay

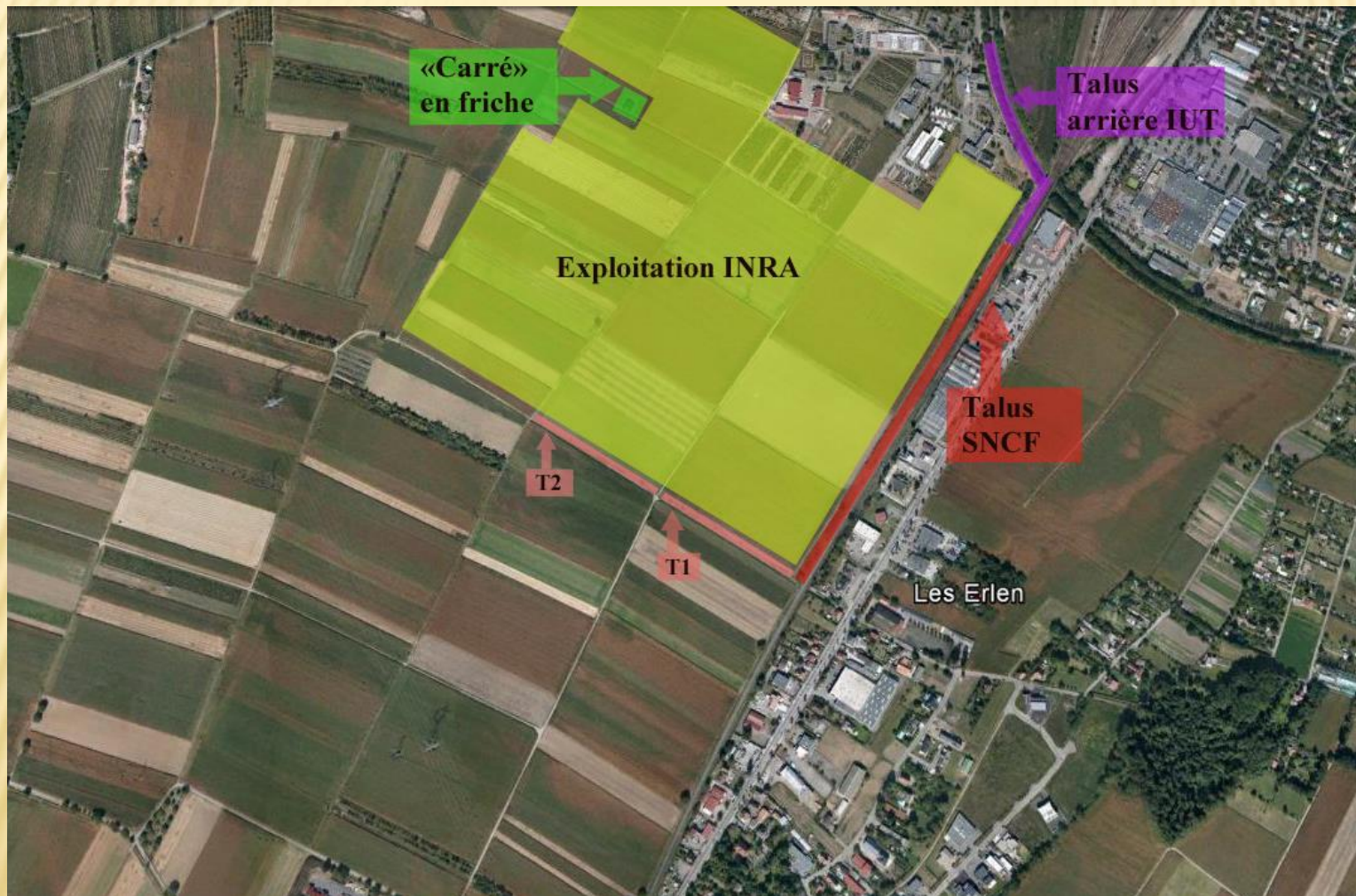
Inventaire floristique du site de l'INRA de Colmar : il y a plus que des chénopodes...



Photos : F. Tournay

Mise en herbier d'échantillons

Inventaire floristique du site de l'INRA de Colmar : il y a plus que des chénopodes...



Photos : Google Map

Des sous-ensembles constitués d'une végétation homogène

Inventaire floristique du site de l'INRA de Colmar : il y a plus que des chénopodes...



Chenopodium album

Chénopode blanc



Linaria repens

Linaire rampante

Photos : F. Tournay

Bords des chemins de l'exploitation de l'INRA

Inventaire floristique du site de l'INRA de Colmar : il y a plus que des chénopodes...



Onobrychis viciifolia

Sainfoin cultivé



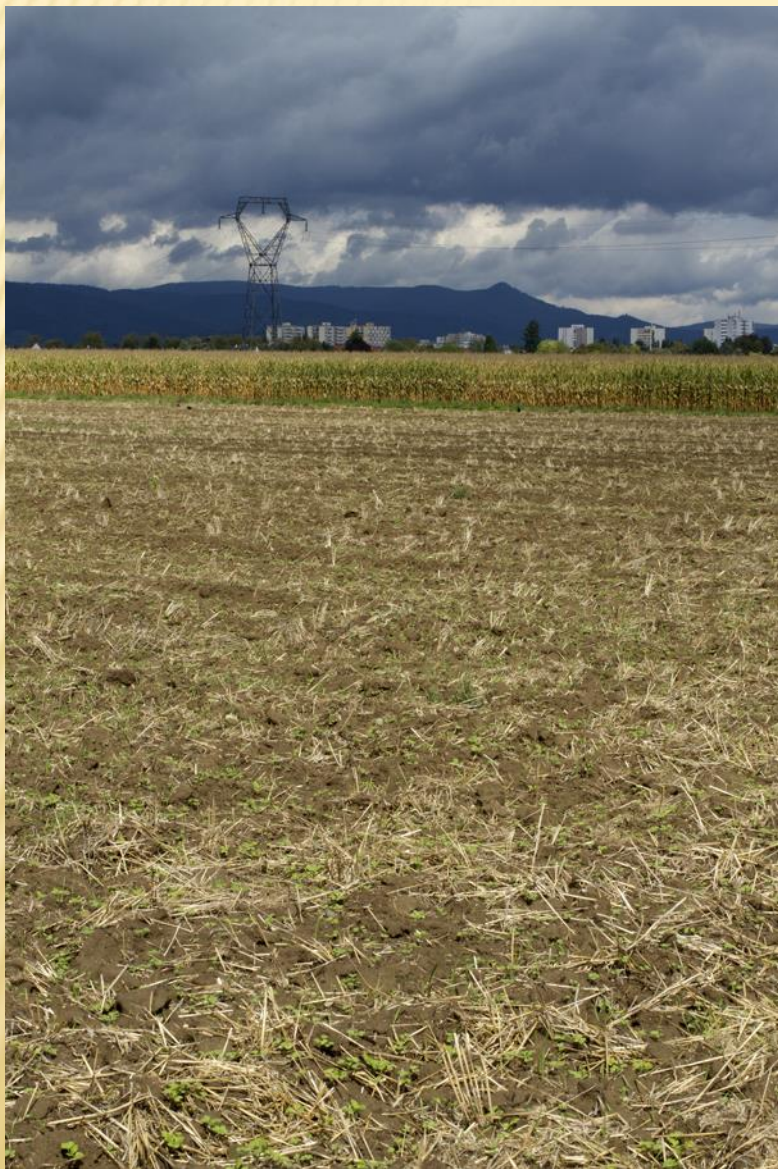
Photos : F. Tournay

Bords des chemins de l'exploitation de l'INRA

Matricaria maritima subsp. *inodora*

Matricaire inodore

Inventaire floristique du site de l'INRA de Colmar : il y a plus que des chénopodes...



Convolvulus arvensis

Liseron des champs



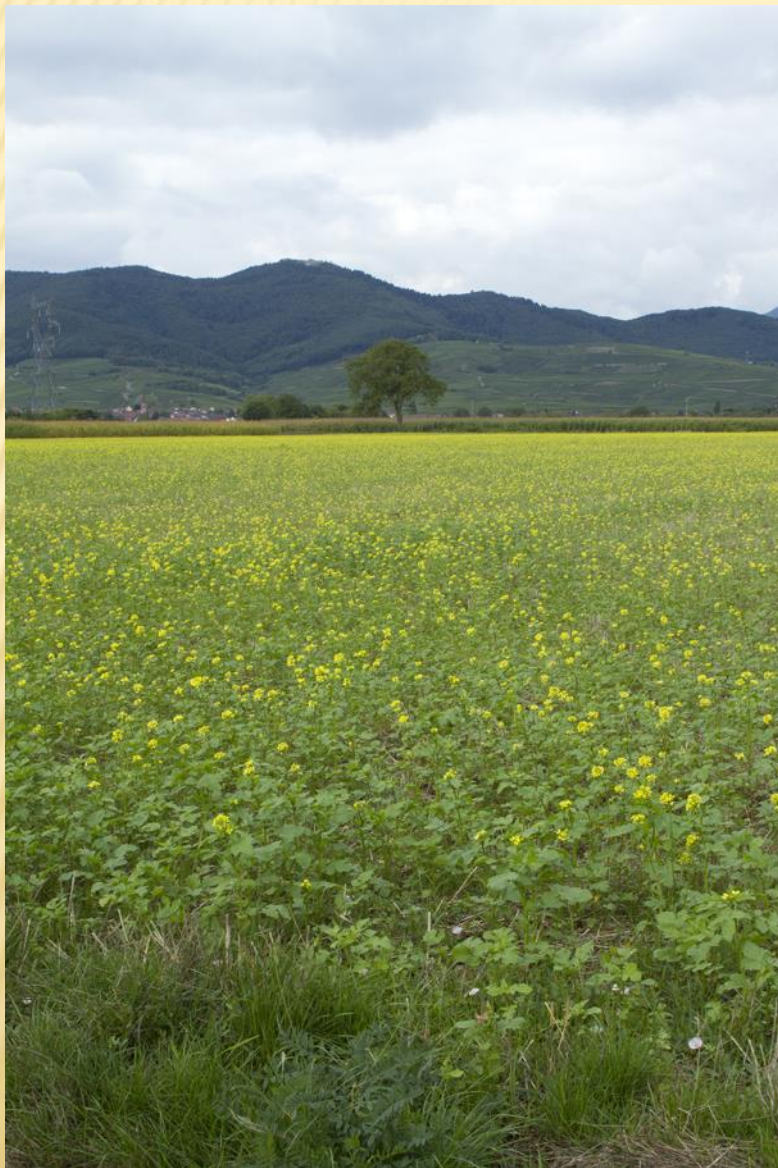
Veronica persica

Véronique de Perse

Photos : F. Tournay

Cultures (blé, maïs, vignes)

Inventaire floristique du site de l'INRA de Colmar : il y a plus que des chénopodes...



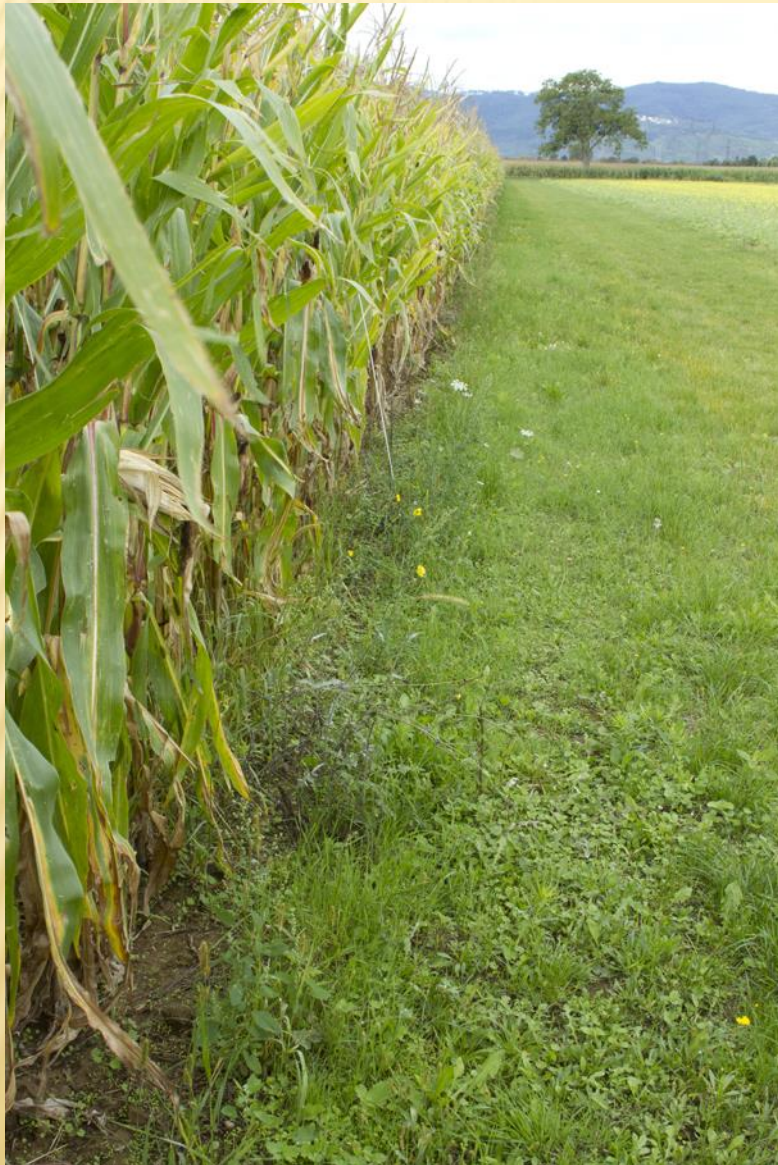
Setaria pumila

Sétaire fauve

Photos : F. Tournay

Cultures (blé, maïs, vignes)

Inventaire floristique du site de l'INRA de Colmar : il y a plus que des chénopodes...



Viola arvensis
Pensée des champs



Sherardia arvensis
Rubéole des champs Photos : F. Tournay

Cultures (blé, maïs, vignes)

Inventaire floristique du site de l'INRA de Colmar : il y a plus que des chénopodes...



Photos : F. Toumay

Panicum miliaceum
subsp. *agricola*

Panic faux millet

Cultures (blé, maïs, vignes)



Cynodon dactylon
Chiendent pied-de-poule

Inventaire floristique du site de l'INRA de Colmar : il y a plus que des chénopodes...



Clematis vitalba

Clématite vigne-blanche



Sambucus nigra

Sureau noir

Photos : F. Tournay

Talus SNCF

Inventaire floristique du site de l'INRA de Colmar : il y a plus que des chénopodes...



Bromus inermis

Brome inerme



Rubus caesius

Ronce bleue

Photos : F. Tournay

Talus SNCF

Inventaire floristique du site de l'INRA de Colmar : il y a plus que des chénopodes...



Colutea arborescens

Baguenaudier



Equisetum ramosissimum

Prêle ramifiée

Photos : F. Tournay

Talus SNCF

LISTE ROUGE D'ALSACE

Inventaire floristique du site de l'INRA de Colmar : il y a plus que des chénopodes...



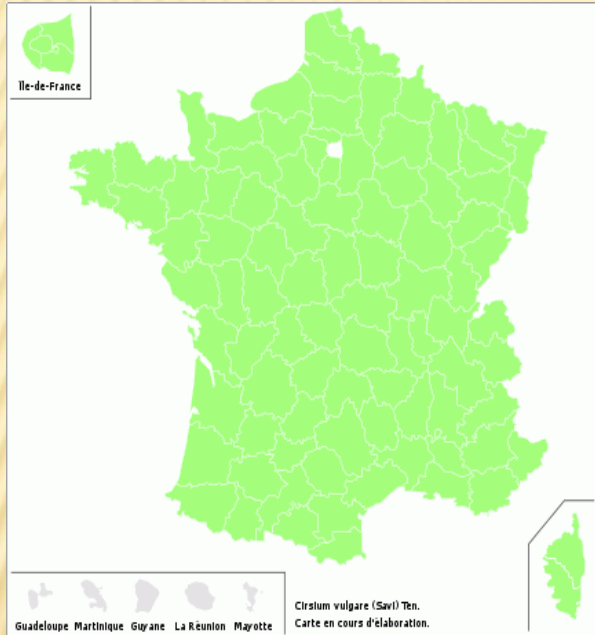
Equisetum ramosissimum

Photos : F. Tournay

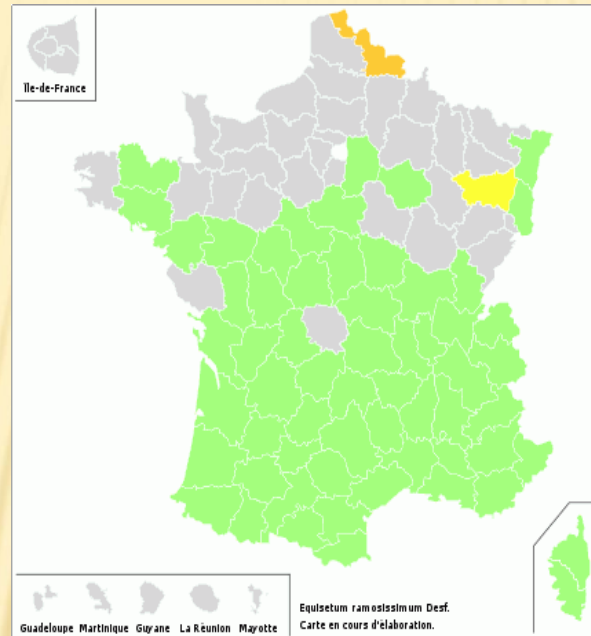
Talus SNCF

LISTE ROUGE D'ALSACE

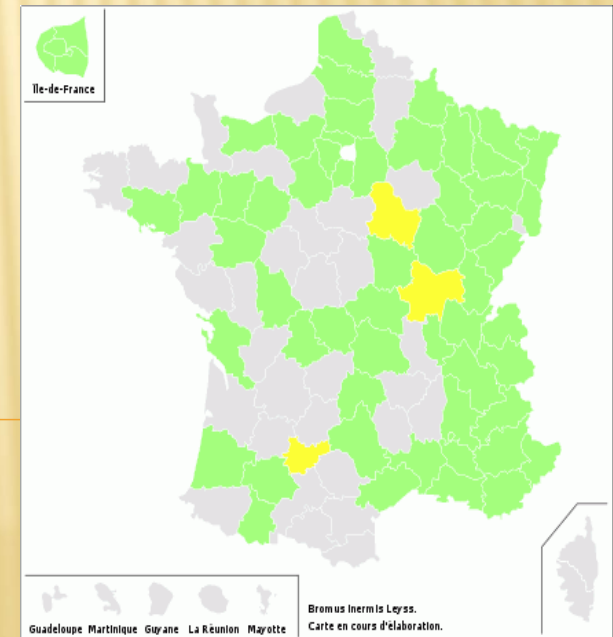
Inventaire floristique du site de l'INRA de Colmar : il y a plus que des chénopodes...



Cirsium vulgare



Equisetum ramosissimum



Bromus inermis

Cartes : Tela Botanica

Des plantes à la répartition géographique différente

Inventaire floristique du site de l'INRA de Colmar : il y a plus que des chénopodes...



Senecio inaequidens

Séneçon du Cap



Photos : F. Tournay

Talus SNCF

Inventaire floristique du site de l'INRA de Colmar : il y a plus que des chénopodes...



Rubus armeniacus

Ronce d'Arménie



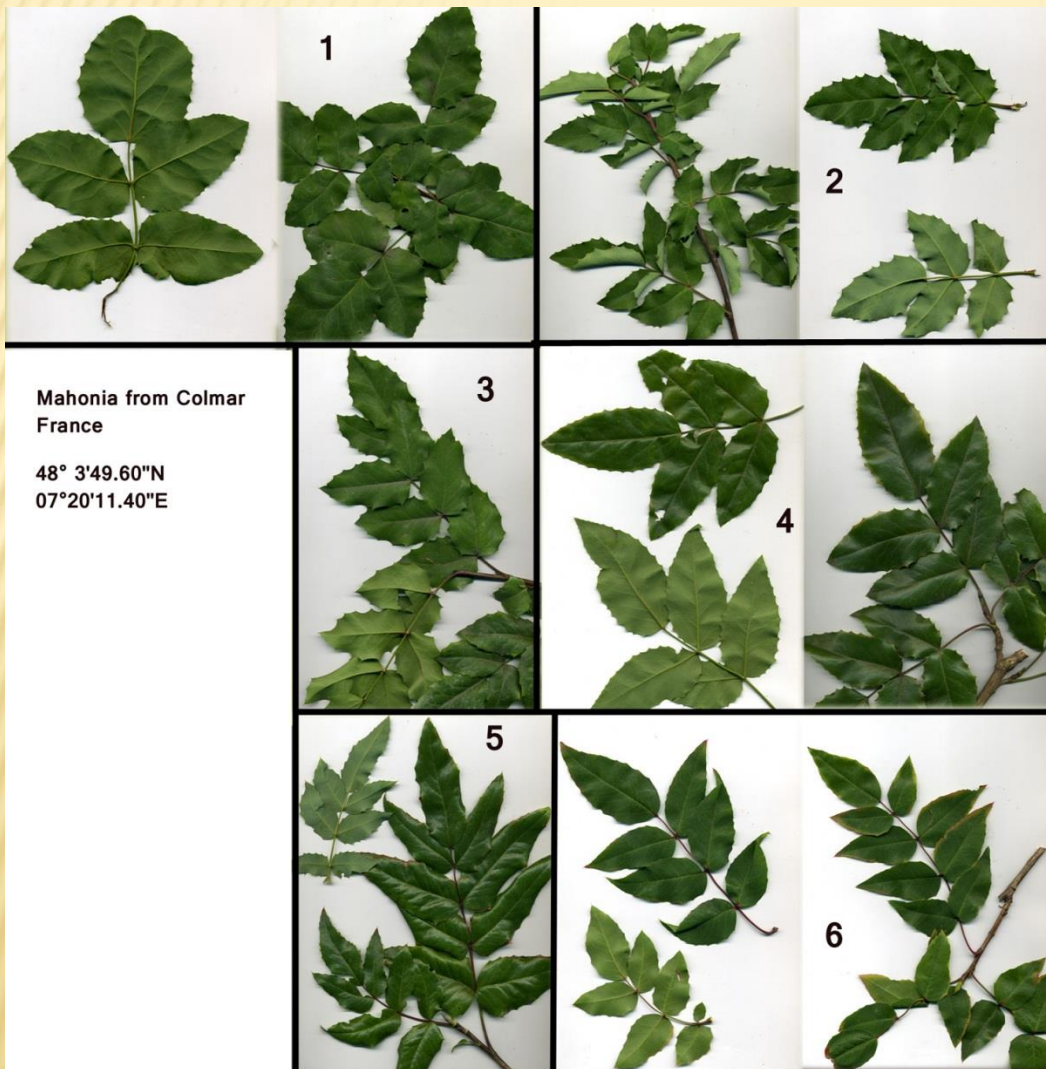
Borago officinalis

Bourache

Photos : F. Tournay

Talus SNCF / arrière IUT

Inventaire floristique du site de l'INRA de Colmar : il y a plus que des chénopodes...



Mahonia hybride

Photos : F. Tournay

Talus arrière IUT

Inventaire floristique du site de l'INRA de Colmar : il y a plus que des chénopodes...



Allium vineale

Ail des vignes

Photo : F. Tournay

Photos : Wikipedia



Ononis repens

Bugrane rampante

Talus en limite sud du domaine de l'INRA

Inventaire floristique du site de l'INRA de Colmar : il y a plus que des chénopodes...



Galium verum

Gaillet jaune



Petrorhagia prolifera

Œillet prolifère

Photos : F. Tournay

Talus en limite sud du domaine de l'INRA

Inventaire floristique du site de l'INRA de Colmar : il y a plus que des chénopodes...



Centaurea jacea subsp.
timbalii

Centaurée de Timbal-Lagrange



Potentilla argentea

Potentille argentée

Photos : F. Tournay

Talus en limite sud du domaine de l'INRA

Inventaire floristique du site de l'INRA de Colmar : il y a plus que des chénopodes...



Vitis aff. riparia
Vigne des rives



Parthenocissus inserta
fausse vigne vierge de Virginie

Photos : F. Tournay

Talus en limite sud du domaine de l'INRA

Inventaire floristique du site de l'INRA de Colmar : il y a plus que des chénopodes...



Thalictrum minus subsp. *saxatile*

Photos : F. Tournay

Pigamon des rochers

Talus en limite sud du domaine de l'INRA

Inventaire floristique du site de l'INRA de Colmar : il y a plus que des chénopodes...



Photos : F. Tournay

Un étrange *Atriplex*....

Inventaire floristique du site de l'INRA de Colmar : il y a plus que des chénopodes...



Atriplex patula

Arroche étalée



Atriplex oblongifolia

Arroche à feuilles oblongues

Photos : F. Tournay

Inventaire floristique du site de l'INRA de Colmar : il y a plus que des chénopodes...



Photos : F. Tournay

110 CHÉNOPODIACÉES

ATRIPLEX L.

Arroche, Melde

1. Valves du fruit orbiculaires, réticulées, à bords entiers, ± glauques ou farineuses. Feuilles inférieures grandes, ovales-triangulaires, les moyennes et supérieures cordées et hastées. Plante verte, parfois rougissante. 50-150 cm ; Ann. ; VII-IX.

A. hortensis L.

Arroche des jardins, Bonne Dame, Gartenmelde

Asie centrale. Rudérale ; parfois cultivée ; spontanée près des villages, surtout en montagne.

— Valves du fruit ovales, rhombiques ou triangulaires, non réticulées. Plante verte, ordinairement farineuse, à rameaux inférieurs fortement étalés 2

2. Valves du fruit largement triangulaires, lisses ou parfois verruqueuses ; les bords entiers ou peu dentés. Feuilles vertes ou ± farineuses, subopposées, les inférieures triangulaires hastées, ordinairement dentées, les supérieures lancéolées. 30-100 cm ; Ann. ; VII-IX.

A. hastata L.

Circumbor. Rudérale. Champs après la récolte : chemins, berges. C : partout, plaine et Vosges, dépasse 1 000 m.

Var. **salina** Wallr. : plante ± farineuse, gris cendré, feuilles épaisses et glauques : *Douze et mares salées de Lorraine.*

— Valves du fruit largement rhombiques, faiblement hastées et dentées, terminées en longue pointe. 30-80 cm ; Ann. ; VII-IX.

A. patula L.

Circumbor. Rudérale ; champs après la moisson ; monte jusqu'à 800 m dans les Vosges.

HYBRIDE

A. hastata/patula = A. × Ludwigii P. Fournier ; adventice maraîchère à Colmar. Signalée à Elsenheim (Aellen, 1933).

ADVENTICES

— Feuilles vert foncé, face supérieure luisante, face inférieure blanchâtre ou gris cendré ; limbe cordiforme-triangulaire, sinué-denté. Valves du fruit rhombiques réticulées à bord entier, soudées à la base seulement. 60-150 cm ; Ann. ; VII-IX.

A. nitens Schkuhr.

Euras. R : Colmar et environs (Issler), gares d'Ostheim, Strasbourg (Ludwig, 1901-04), Graffenstaden (Kapp, 1937).

Var. **orbiculare** G. Beck, avec déchets de l'industrie lainière à Colmar.

— Feuilles lobées ou laciniées, rarement entières ; inflorescence feuillée à la base, penchée à maturité. Valves du fruit hastées, souvent trilobées, blanches, cartilagineuses à la base, soudées au moins jusqu'à mi-hauteur. 30-60 cm ; Ann. ; VII-X.

A. tatarica L.

Paléo-temp. R : Strasbourg (Ludwig, Issler, 1904), Graffenstaden (Kapp, 1922).

— Feuilles triangulaires-lancéolées ou lancéolées-entières, bractées non denticulées ; inflorescence ± penchée. Rameaux dressés, peu divariqués. 30-100 cm ; Ann. ; VII-IX.

A. oblongifolia Waldst. et Kit.

Sarmatique. R : Gare de Colmar et décombres des environs depuis 1923. Remblais entre Cernay et Steinbach (1905). Voisinage des gares de Saint-Hippolyte (1906) et Mulhouse (Issler, 1948). Sud de Colmar (Rastetter, 1967).

Atriplex oblongifolia :

Une espèce pas signalée en Alsace depuis 1967

Inventaire floristique du site de l'INRA de Colmar : il y a plus que des chénopodes...



SUCHORUKOW: *Atriplex* (*Chenopodiaceae*) in Russland und den benachbarten Staaten

347

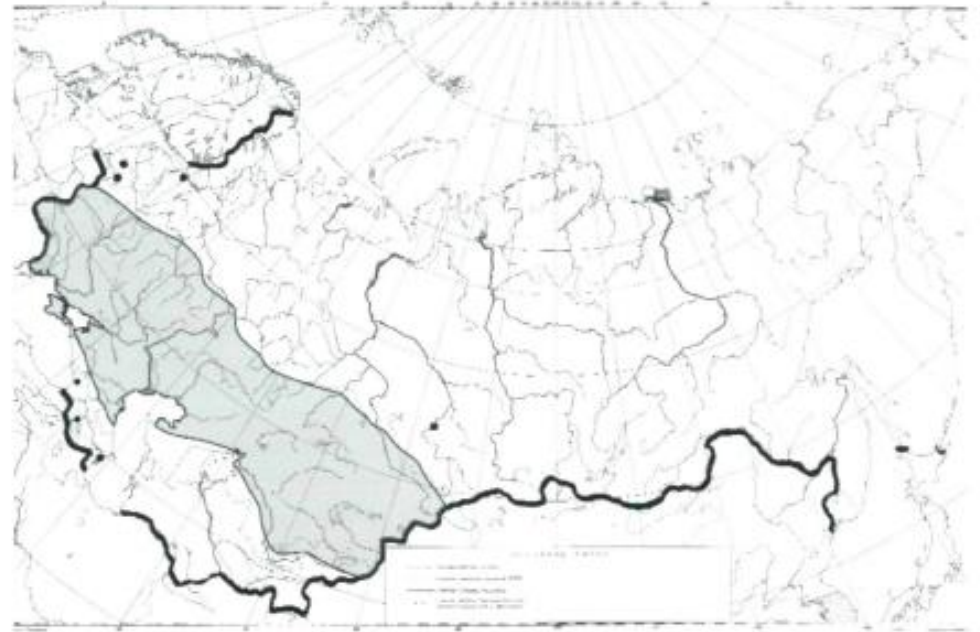
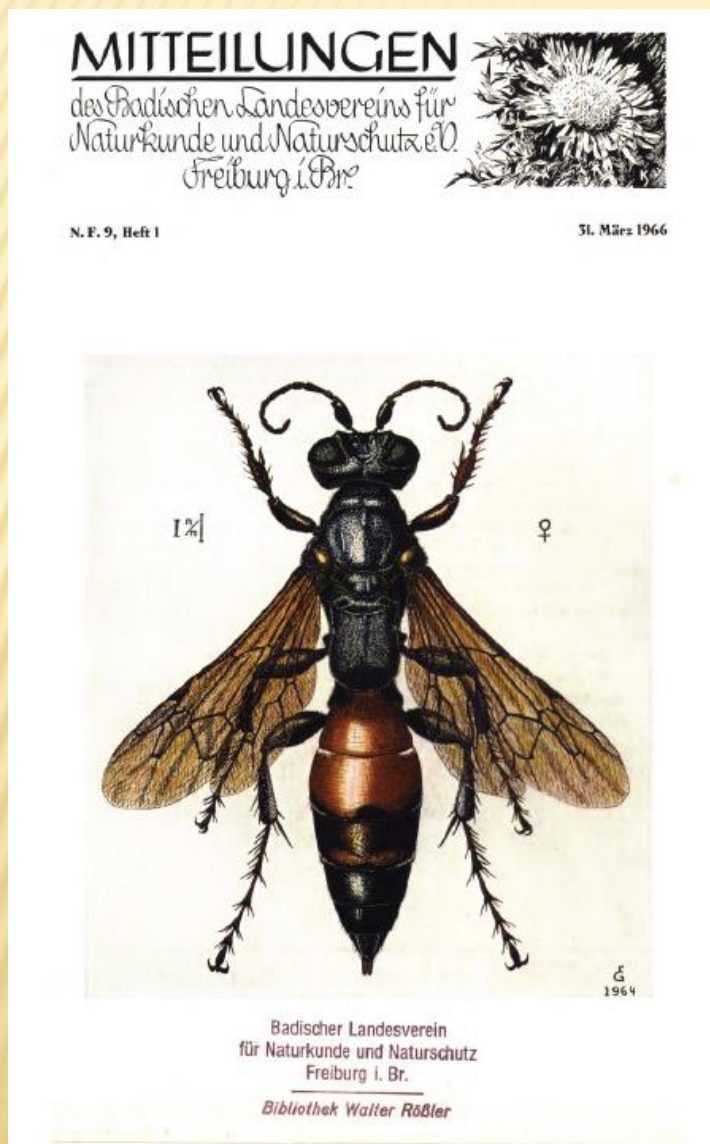


Abb. 21: *Atriplex oblongifolia*: Verbreitungsgebiet.

Atriplex oblongifolia et sa répartition géographique

Inventaire floristique du site de l'INRA de Colmar : il y a plus que des chénopodes...



— 174 —

Ch. album x *probstii*

Bei Illzach und Modenheim 1959.

Ch. album x *berlandieri* ssp. *zschackei* (MURR) ZOB.

Bei Illzach 1959.

Ch. ficifolium x *album*

Bei Bourtzweiler 1952; Ottmarsheim 1961.

Atriplex oblongifolia W. & KIT.

Selten: Güterbahnhof s. von Colmar 1955—1965; bereits anfangs des Jahrhunderts von ISSLER ebenda gefunden!

A. nitens SCHK.

Selten: bei Kingersheim, an salzigen Orten der Kaliminen 1958.

A. heterosperma BUNGE.

Selten: aber im Jahre 1959 massenhaft an ruderalen Orten bei Illzach 1959.

A. patula L.

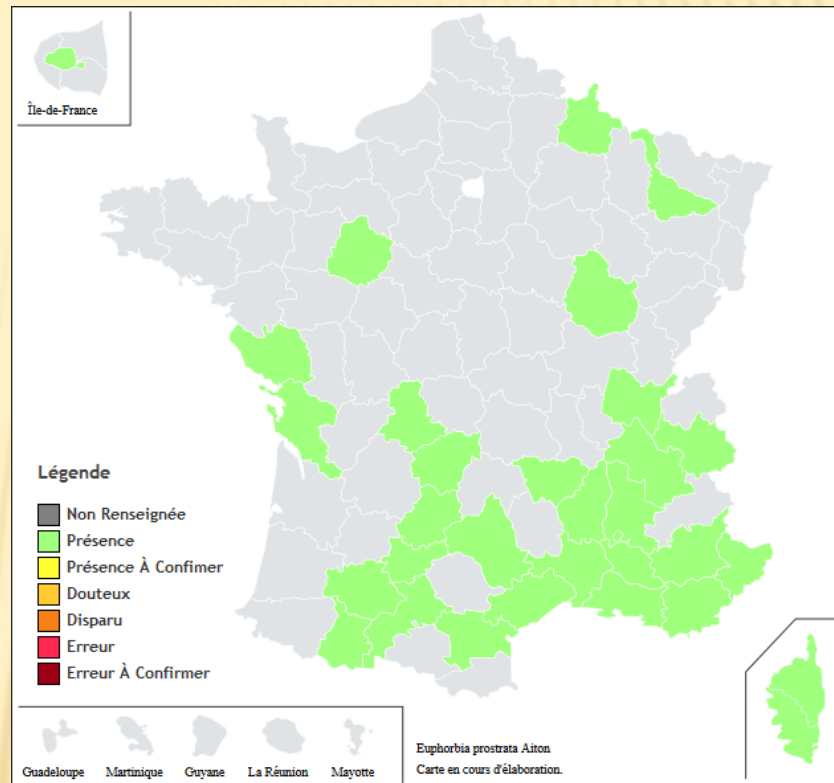
Une « découverte » en amène une autre...

Inventaire floristique du site de l'INRA de Colmar : il y a plus que des chénopodes...



Et découverte d'*Euphorbia prostrata* (euphorbe prostrée).

Inventaire floristique du site de l'INRA de Colmar : il y a plus que des chénopodes...



Carte : Tela Botanica

Euphorbia prostrata, une espèce jusqu'alors
inconnue en Alsace.

Photo : F. Tournay

Inventaire floristique du site de l'INRA de Colmar :

il y a plus que des chénopodes...

Liste des taxons relevés sur l'exploitation de l'INRA et ses abords (Haut-Rhin, Colmar)		Juillet-août-septembre 2013		Frédéric Tournay / Agriculture Durable			
Taxon :	Non français	Origine	Association à une culture (vigne, maïs, céréales) Oui/Non	Localisation	Remarques / Statut	Valeur pollinisatrice abeille	
<i>Acer campestre</i> L.	Érable champêtre	Plante indigène ou archéophyte	Non	Talus SNCF			
<i>Acer negundo</i> L.	Érable négondo	Plante introduite naturalisée	Non	Chemin arrière IUT			
<i>Achillea millefolium</i> L.	Achillée millefeuille	Plante indigène ou archéophyte	Non	Chemin talus (T1), Cultures exploitation INRA		5,5	
<i>Aesculus hippocastanum</i> L.	Marronnier d'Inde	Plante introduite naturalisée	Non	Talus SNCF arrière IUT			
<i>Agrimonia eupatoria</i> L.	Aigremoine eupatoire	Plante indigène ou archéophyte	Non	Talus (T1 & T2)		5	
<i>Alliaria petiolata</i> (Bieb.) Cavara & Grande	Alliaire officinale	Plante indigène ou archéophyte	Non	Talus SNCF, arrière IUT			
<i>Allium vineale</i> L.	Ail des vignes	Plante indigène ou archéophyte	Non	Talus (T2)			
<i>Amaranthus hybridus</i> L. subsp. <i>bouchonii</i> (Thell.) O. Bolos & Vigo	Amarante de Bouchon	Plante introduite naturalisée	Oui	Cultures exploitation INRA			
<i>Amaranthus retroflexus</i> L.	Amarante réfléchie	Plante introduite naturalisée	Oui	Cultures exploitation INRA			
<i>Arctium minus</i> (Hill.) Bernh.	Petite Bardane	Plante indigène ou archéophyte	Non	Chemin talus (T1)		5,4	
<i>Arenaria serpyllifolia</i> L. subsp. <i>serpyllifolia</i>	Sablina à feuilles de serpolet	Plante indigène ou archéophyte	Oui	Cultures exploitation INRA		4,7	
<i>Arrhenatherum elatius</i> (L.) P. Beauv. ex J. Presl & C. Presl	Fromental	Plante indigène ou archéophyte	Non	Talus (SNCF, T1 & T2), « Carré », en friche		1	
<i>Artemisia vulgaris</i> L.	Armoise commune	Plante indigène ou archéophyte	Oui	Talus (SNCF, T1 & T2), « Carré », en friche		1	
<i>Atriplex oblongifolia</i> Waldst. & Kit.	Arroche à feuilles oblongues	Plante introduite naturalisée	Oui	Talus (T1)	Taxon "redécouvert" en Alsace. Dernière mention à Colmar : 1967		
<i>Atriplex patula</i> L.	Arroche étalée	Plante indigène ou archéophyte	Oui	Cultures exploitation INRA		1	
<i>Bellis perennis</i> L.	Pâquerette	Plante indigène ou archéophyte	Non	Cultures exploitation INRA		6,3	
<i>Berteroa incana</i> (L.) DC.	Alysson blanc	Plante introduite naturalisée	Non	Talus SNCF		4,5	
<i>Borago officinalis</i> L.	Bourache	Plante introduite naturalisée	Non	Chemin arrière IUT			
<i>Bromus hordeaceus</i> L.	Brome mou	Plante indigène ou archéophyte	Oui	Cultures exploitation INRA		1	
<i>Bromus inermis</i> Leyss.	Brome inerme	Plante indigène ou archéophyte	Non	Talus (SNCF, T1 & T2)		1	
<i>Bromus sterilis</i> L.	Brome stérile	Plante indigène ou archéophyte	Non	Cultures exploitation INRA		1	
<i>Bryonia dioica</i> Jacq.	Bryone dioïque	Plante indigène ou archéophyte	Non	Talus SNCF, arrière IUT, « Carré », en friche		5,3	
<i>Calystegia sepium</i> (L.) R. Brown	Liseron des haies	Plante indigène ou archéophyte	Non	Talus SNCF, Cultures exploitation INRA		1	
<i>Capsella bursa-pastoris</i> (L.) Med.	Capselle bourse-à-pasteur	Plante indigène ou archéophyte	Oui	Cultures exploitation INRA		4,4	
<i>Carduus crispus</i> L. subsp. <i>crispus</i>	Chardon crépu	Plante indigène ou archéophyte	Non	Talus (T1)			
<i>Carduus nutans</i> L.	Chardon penché	Plante indigène ou archéophyte	Non	Talus SNCF, Cultures exploitation INRA		6,5	
<i>Carex spicata</i> Huds.	Laïche en épis	Plante indigène ou archéophyte	Non	Talus (T1 & T2)			
<i>Centaurea cyanus</i> L.	Bleuet	Plante indigène ou archéophyte	Oui	Cultures exploitation INRA	Origine probable : bandes fleuries. "Valeur" Znieff Alsace : 5	6,9	
<i>Centaurea jacea</i> L. subsp. <i>timalii</i> (Martin-Donos) Br. -Bl.	Centaurée de Timbal-Lagrange	Plante indigène ou archéophyte	Non	Chemin talus (T1)			
<i>Cerastium semidecandrum</i> L.	Céraiste à cinq étamines	Plante indigène ou archéophyte	Oui	Cultures exploitation INRA			
<i>Chaenorrhinum minus</i> (L.) Lange	Petite Linaire	Plante indigène ou archéophyte	Non	Locaux Agriculture Durable			
<i>Chenopodium album</i> L. subsp. <i>album</i>	Chénopode blanc	Plante indigène ou archéophyte	Oui	Cultures exploitation INRA		1	
<i>Chenopodium hybridum</i> L.	Chénopode hybride	Plante indigène ou archéophyte	Oui	Cultures exploitation INRA			
<i>Cichorium intybus</i> L.	Chicorée	Plante indigène ou archéophyte	Non	Locaux Agriculture Durable			
<i>Cirsium arvense</i> (L.) Scop.	Cirse des champs	Plante indigène ou archéophyte	Non	Talus (SNCF, T1 & T2), « Carré », en friche		5,5	
<i>Cirsium vulgare</i> (Savi) Ten.	Cirse vulgaire	Plante indigène ou archéophyte	Non	Talus (SNCF, T1 & T2), « Carré », en friche		1	
<i>Clematis vitalba</i> L.	Clématite des haies	Plante indigène ou archéophyte	Non	Talus SNCF, « Carré », en friche		5	
<i>Colutea arborescens</i> L.	Baguenaudier	Plante indigène ou archéophyte	Non	Talus SNCF	Liste Rouge Alsace. "Valeur" Znieff Alsace : 20		
<i>Conium maculatum</i> L.	Ciguë tachetée	Plante indigène ou archéophyte	Non	Talus (T1)			
<i>Consolida ajacis</i> (L.) Schur.	Dauphinelle cultivée	Plante introduite naturalisée	Oui	Cultures exploitation INRA	"Valeur" Znieff Alsace : 10	1	
<i>Convolvulus arvensis</i> L.	Liseron des champs	Plante indigène ou archéophyte	Non	Cultures exploitation INRA, Talus (SNCF, T1 & T2)		5,1	
<i>Conyza canadensis</i> (L.) Cronq.	Vergerette du Canada	Plante introduite naturalisée	Non	Cultures exploitation, Talus SNCF, arrière IUT		5,3	
<i>Cornus sanguinea</i> L. subsp. <i>sanguinea</i>	Cornouiller sanguin	Plante indigène ou archéophyte	Non	Talus SNCF, « Carré », en friche			
<i>Crataegus monogyna</i> Jacq.	Aubépine monogyne	Plante indigène ou archéophyte	Non	Talus SNCF, « Carré », en friche			
<i>Crepis capillaris</i> (L.) Wallr.	Crépide à tiges capillaires	Plante indigène ou archéophyte	Oui	Cultures exploitation INRA		6,3	
<i>Cynodon dactylon</i> (L.) Pers.	Chiendent pied-de-poule	Plante introduite naturalisée	Oui	Cultures exploitation INRA		1	
<i>Dactylis glomerata</i> L.	Dactyle aggloméré	Plante indigène ou archéophyte	Non	Cultures exploitation INRA, Talus (SNCF, T1 & T2), « Carré », en friche		1	

Tableau récapitulatif des espèces rencontrées sur le site de l'INRA

Inventaire floristique du site de l'INRA de Colmar : il y a plus que des chénopodes...

Bilan des prospections entre juillet et septembre 2013 :

165 taxons observés...

.... Soit **8%** de la flore d'Alsace

(sur une base de 2100
espèces de plantes à graines
(spermatophytes) indigènes
ou subspontanées).



Le site de l'INRA et ses abords
n'est donc pas un désert botanique !