



**HAL**  
open science

## Le projet **INVENTER** ou La construction des territoires de demain

Sylvie Lardon, Dominique Vergnaud

### ► To cite this version:

Sylvie Lardon, Dominique Vergnaud. Le projet **INVENTER** ou La construction des territoires de demain. Horizons publics, 2019, le retour des ruralités? (Hors série), pp.1-6. hal-04558198

**HAL Id: hal-04558198**

**<https://hal.inrae.fr/hal-04558198v1>**

Submitted on 24 Apr 2024

**HAL** is a multi-disciplinary open access archive for the deposit and dissemination of scientific research documents, whether they are published or not. The documents may come from teaching and research institutions in France or abroad, or from public or private research centers.

L'archive ouverte pluridisciplinaire **HAL**, est destinée au dépôt et à la diffusion de documents scientifiques de niveau recherche, publiés ou non, émanant des établissements d'enseignement et de recherche français ou étrangers, des laboratoires publics ou privés.



Distributed under a Creative Commons Attribution - NonCommercial - NoDerivatives 4.0 International License

**Le projet INVENTER**  
**ou**  
**La construction des territoires de demain**  
**Sylvie Lardon (1) et Dominique Vergnaud (2)**

(1) INRA & AgroParisTech, UMR Territoires, Clermont-Ferrand, [sylvie.lardon@agroparistech.fr](mailto:sylvie.lardon@agroparistech.fr)

(2) PNR Livradois-Forez, [d.vergnaud@parc-livradois-forez.org](mailto:d.vergnaud@parc-livradois-forez.org)

## **1. UNE RECHERCHE « A CONTREPIED »**

Le projet INVENTER – « Inventons nos territoires de demain » ([www6.inra.fr/psdr-inventer/](http://www6.inra.fr/psdr-inventer/)) vise à formaliser les dynamiques d'évolution des territoires ruraux et métropolitains, en prenant appui sur la gouvernance alimentaire et à accompagner les acteurs du changement (Lardon *et al.*, 2017). L'originalité du projet tient au parti-pris de la posture de recherche, qui prend le contre-pied des approches scientifiques classiques et va au-delà des nouveaux paradigmes de recherche collaborative, participative, partenariale, ... (Les chercheurs ignorants, 2015). Et si l'enrichissement de la recherche ne provenait pas de sa capacité à intervenir dans l'action, mais de sa capacité à être interpellée par l'action ? Et si la formation était le secret de ce cercle vertueux ... alors, on reconnaîtrait le dispositif de Recherche-Formation-Action (Lardon *et al.*, 2015) comme un modèle de développement de la recherche.

Le projet de recherche est construit sur un partenariat fort entre chercheurs et acteurs (Torre & Vollet, 2015). Nous nous sommes appuyés sur des relations partenariales de longue date, pour construire un monde commun et avoir une meilleure intégration des connaissances, entre savoirs des chercheurs et savoirs des acteurs (Béguin et Cerf, 2009). Ainsi, la participation est-elle assurée dans sa double dimension, d'une part, participation des acteurs « politiques » au sens large, porteurs du projet et d'autre part participation des acteurs locaux, directement mobilisables au sein des territoires de projet (Barnaud *et al.*, 2016).

Le projet repose sur l'idée d'agir au présent en faisant le détour par le futur, pour inventer nos territoires de demain. Cela met la recherche en situation exceptionnellement confortable vis-à-vis de l'action, car pour une fois, la recherche va plus vite que l'action, car elle est capable de se projeter dans le futur. C'est aussi une façon d'innover, par une gouvernance performative, au sens de P. Moquay (2008).

## **2. UN ITINERAIRE METHODOLOGIQUE « CHEMIN-FAISANT »**

La méthode utilisée pour concevoir et conduire le projet de recherche PSDR4 INVENTER consiste en quelque sorte en une méta-construction d'un territoire de projet, en utilisant les fondamentaux du jeu de territoire comme principe de construction du projet pour construire son propre itinéraire méthodologique.

Le jeu de territoire (Lardon, 2013) est un jeu d'expression qui vise à construire une vision partagée entre les acteurs pour la conception de leur projet de territoire. Il facilite la participation des différents acteurs, l'appropriation collective des dynamiques de leur territoire et l'implication dans l'action collective. Il repose sur une démarche de diagnostic prospectif participatif basée sur la construction collective de représentations spatiales (Lardon, Piveteau, 2005) qui donnent à voir les transformations à impulser et contribuent à la transformation des représentations des acteurs (Debarbieux et Lardon, 2003). C'est un outil d'animation et un dispositif de médiation entre les acteurs d'un territoire, pour accompagner les processus de développement territorial.

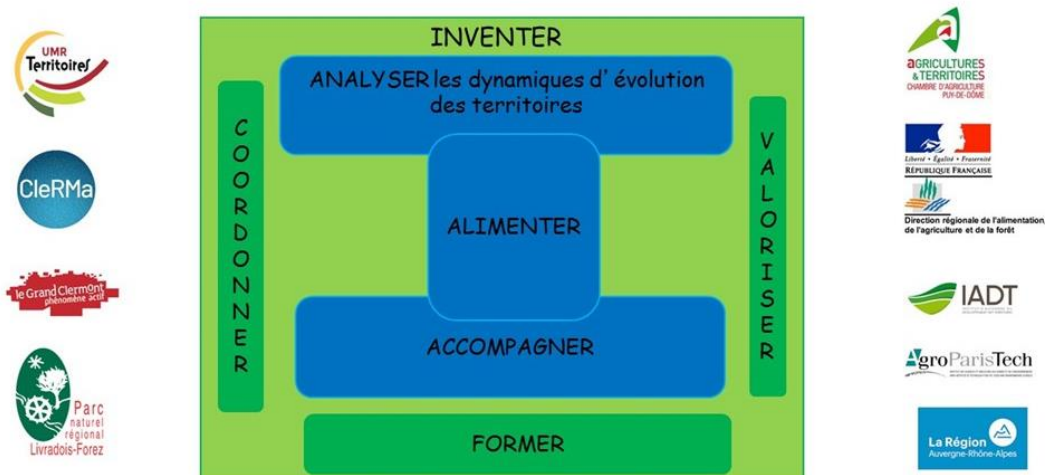
Les représentations spatiales servent de médiateurs tout au long du processus, tant pour l'énoncé de la problématique où les représentations spatiales sont des « inscriptions » qui servent à déterminer les enjeux, que pour la mise en œuvre opérationnelle, où elles sont des « actants » de l'action collective (Latour, 1989), constituant des « objets intermédiaires », au sens de D. Vinck (2009), entre chercheurs et acteurs partenaires.

L'itinéraire méthodologique, est alors généré *in itinere*, en répondant systématiquement aux trois questions suivantes : comment faciliter la participation, comment anticiper, comment donner à voir et garder trace de ce qui est co-produit pour donner du sens à l'action ... et à la recherche ? Il combine les étapes de conception du projet, de confrontation des visions d'acteurs et d'analyse des initiatives alimentaires territoriales.

### 3. UN PROCESSUS INNOVANT

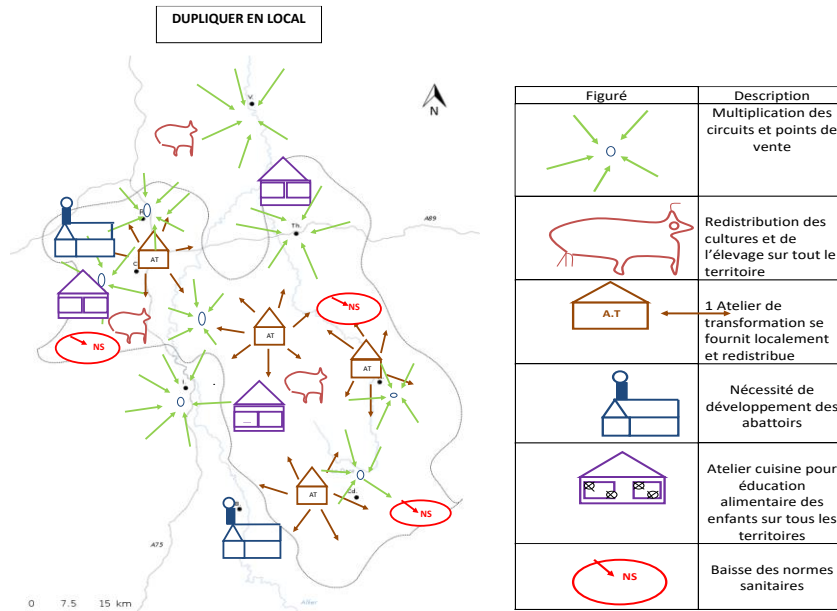
#### 3.1 La conception du projet INVENTER

Le schéma d'organisation du projet INVENTER évolué au fil du temps pour s'adapter aux injonctions ou contraintes extérieures, mais aussi pour valoriser les opportunités et initiatives internes, l'important étant que chacun, chercheur et acteur, s'approprie la dynamique collective. Il est organisé en trois volets de recherche (Fig. 1), qui ont constitué nos trois cadres théoriques : (i) le volet Analyser s'appuie sur les dynamiques de développement territorial (Deffontaines *et al.*, 2001), (ii) le volet Alimenter fait de l'alimentation un levier de développement territorial (Loudiyi et Houdart, 2019) et (iii) le volet Accompagner utilise les controverses pour rendre compte du PSDR comme communauté épistémique (Lièvre, 2018).



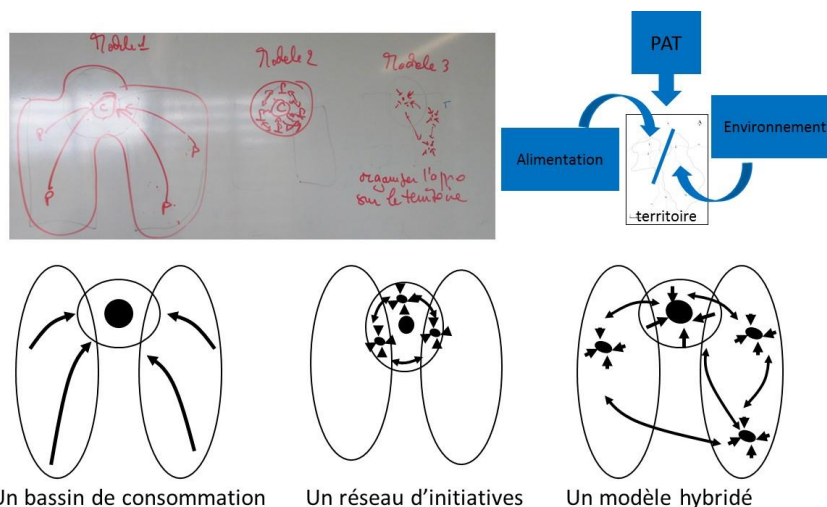
#### 3.2 La confrontation de visions et les controverses

Le jeu de territoire a fortement structuré les activités du projet depuis son lancement avec les acteurs en 2015. La première année, en mars 2016, il visait à construire la problématique de l'alimentation, comme enjeu fédérateur des dynamiques territoriales, à l'échelle du grand territoire, celui du Grand Clermont et du PNR Livradois-Forez. Malgré le diagnostic d'une différenciation du territoire entre l'urbain (Grand Clermont) et le rural (PNR Livradois-Forez), il a mis en évidence la volonté des acteurs locaux de concevoir un même modèle de développement sur le territoire (Fig.2).



**Figure 2. Une vision du territoire de demain** (Trimech et Lardon, 2017a)

Les controverses ont porté tout d'abord sur l'entrée par la dynamique globale des territoires *versus* l'alimentation. Ensuite, elles ont mis en exergue les logiques territoriales différenciées *versus* l'hybridation des modèles. Enfin, elles ont opposé les opportunités d'actions *versus* un processus permanent. Elles ont porté leur fruit en contribuant à ce que la candidature à l'appel à projet national en 2017 par le Grand Clermont et le PNR Livradois-Forez pour un Projet Alimentaire Territorial (<http://www.legrandclermont.com/projet-alimentaire-territorial>) soit retenue (Fig.3).



**Figure 3. Un nouveau modèle de développement pour le territoire ?**

Lors du jeu en 2017 sur la communauté de commune de Billom communauté, territoire charnière entre le Grand Clermont et le PNR Livradois-Forez, les habitants, élus et professionnels ont imaginé

les pratiques alimentaires de demain. Elles sont structurées autour d'un lieu de commercialisation central, qui fait se rencontrer producteurs et consommateurs, avec à la fois drive via internet pour les jeunes générations actives et circuits d'approvisionnement des personnes âgées dans les villages alentour, initiation à la cuisine pour les enfants et valorisation des savoir-faire anciens, dans une mise en cohérence entre communes périurbaines et villages ruraux (Fig. 4).

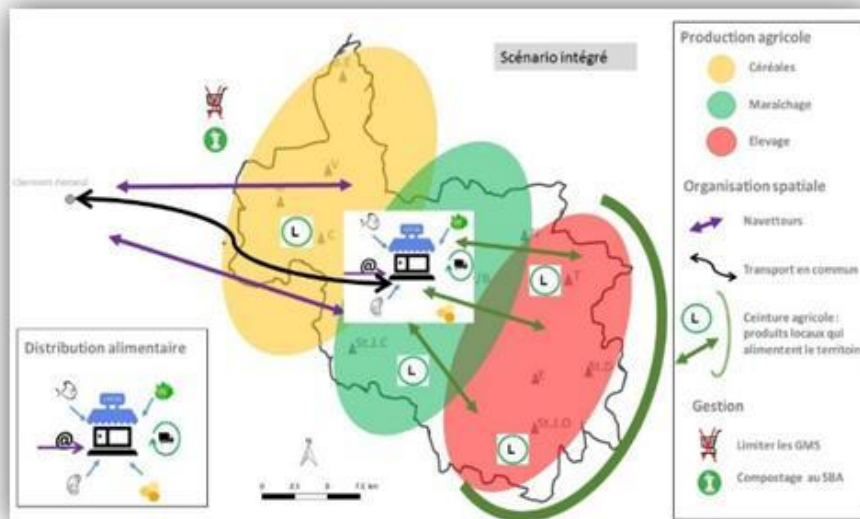


Figure 4. Scénario intégré pour Billom Communauté (Trimech et Lardon, 2017b)

### 3.3. Les initiatives alimentaires territoriales

Le projet INVENTER se déroule ici et ailleurs, au présent et au futur, au cœur de la région ou en faisant le détour par d'autres territoires. C'est tout cela que l'on rend visible dans la restitution lors des séminaires chercheurs-acteurs (Fig. 5).

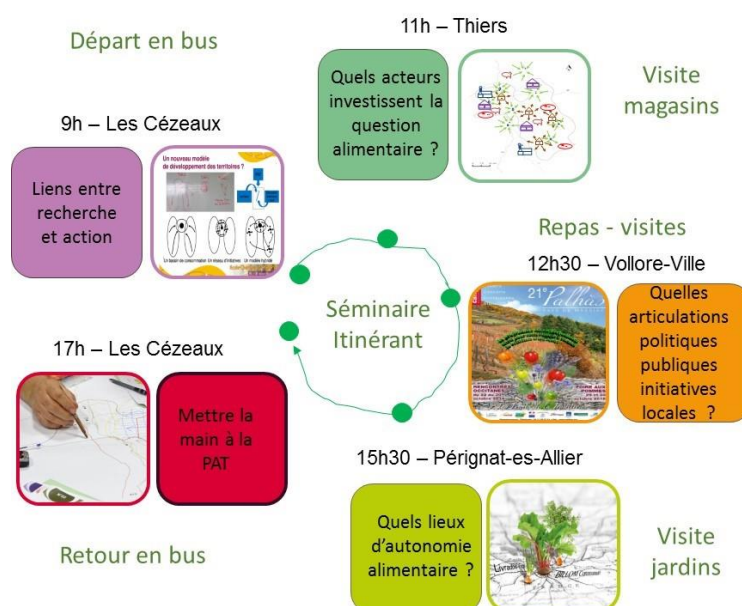


Figure 5. Le déroulé du séminaire de restitution chercheurs-acteurs de 2019.

Coté Recherche, cela permet d'explorer la « co-existence des modèles » et d'analyser l'ancrage territorial des initiatives alimentaires (Houdart *et al.*, 2019). Coté Action, le suivi du projet

Alimentaire Territorial porté par nos partenaires acteurs et son analyse critique permet de monter en généralité et de tirer les leçons de cette expérimentation sur la place des chercheurs dans les dispositifs d'innovation (David, 2013).

#### 4. VERS PLUS DE CREATIVITE !

Pour maintenir la dynamique initiée par les jeux de territoire et valoriser la créativité des acteurs locaux, une action autour des jardins potagers, comme lieux de production alimentaire mais aussi de sociabilité est en cours (Beauseroy *et al.*, 2019). Elle vise à favoriser l'apprentissage collectif selon la triple boucle d'apprentissage de C. Pahl-Wostl (2009), en proposant des espaces de rencontres entre jardiniers amateurs et maraichers professionnels.

Pour accompagner les acteurs du changement, nous expérimentons également le regard croisé à l'international, en nous appuyant sur d'autres expériences, en Italie, au Portugal, en Tunisie, au Brésil ou en Argentine (Lardon *et al.*, 2019). Cela permet de mettre en perspective nos acquis et d'adapter les façons de faire à la diversité des situations et à « hybrider les mondes » (Gwiazdzinski, 2016).

#### BIBLIOGRAPHIE

##### Pour en savoir plus

Béguin P., Cerf M., 2009. *Dynamique des savoirs, dynamique des changements*, Octares Editions, Toulouse, 324p.

Barnaud C., D'Aquino P., Daré W., Mathevet R., 2016. *Dispositifs participatifs et asymétries de pouvoir : expliciter et interroger les positionnements*. De Boeck Supérieur « Participations », N°16, pp. 137-166.

Debarbieux B., Lardon S. (dir.) 2003. *Les figures du projet de territoire*. Editions de l'Aube, La Tour d'Aigues, 270 pages.

Deffontaines J.P., Marcelpoil E., Moquay P., 2001. Le développement territorial : une diversité d'interprétations, in Lardon S., Maurel P., Piveteau V. (dir.), *Représentations spatiales et développement territorial*. Hermès, Paris, p. 39-56.

David A., 2013. *La place des chercheurs dans l'innovation managériale*. Revue française de gestion 2013/6 (N° 235), p. 91-112.

Gwiazdzinski L. (dir.), 2016. *L'hybridation des mondes. Territoires et organisations à l'épreuve de l'hybridation. L'innovation autrement*, Elya Editions, 344p.

Lardon S., Albaladejo C., Allain S., Cayre P., Gasselin P., Lelli L., Moiti-Maizi P., Napoleone M., Theau J-P., 2015. Dispositifs de Recherche-Formation-Action pour et sur le développement agricole et territorial. In Torre A., Vollet D. (ds.) *Partenariats pour le développement territorial*. QUAE, pp. 47-57.

Lardon S., Piveteau V., 2005. Méthodologie de diagnostic pour le projet de territoire : une approche par les modèles spatiaux, *Géocarrefour*, vol. 80, n°2, p. 75-90.

Latour B., 1989. *La science en action*. La Découverte, Paris.

Les Chercheurs Ignorants (coord.), 2015. *Les recherches-actions collaboratives, Une révolution de la connaissance*, Presses de l'EHESP, 240 pages.

Loudiyi S., Houdart, M., 2019. L'alimentation comme levier de développement territorial ? Les cas de la fête de la Pomme de Massiac et du projet alimentaire territorial du Pays de Courpière, Auvergne, France. *Economie Rurale*, N°367, pp 29-44. .

Moquay P., 2008. Performative governance: dynamics of participatory system for devising sustainable development projects, In: Rey-Valette (H.), Lardon (S.), Chia (E.) (dir.), *Governance:*

*Institutional and learning plans facilitating the appropriation of sustainable development*, Special issue of *IJSD*, vol. 11, n° 2/3/4, pp. 154-170.

Pahl-Wostl, C., 2009. A conceptual framework for analysing adaptive capacity and multi-level learning process in resource governance regime. *Global Environmental Change*, 19, 354-365.

Torre, A., Vollet, D. (eds), 2015. *Partenariats pour le développement territorial*, Update Sciences et technologies, Quae, Paris, 256 p.

Vinck D., 2009. De l'objet intermédiaire à l'objet-frontière, *Revue d'Anthropologie des Connaissances*. 3(1), 51-72.

### Notes de bas de page

Beuseroy O., Mabon M-Z, Mariotti S., Lalanne L., Lardon S., 2019. *Jardins potagers, jardins partagés, lieux d'échanges et d'apprentissage collectif*. 56th Colloque ASRDLF, Iasi, Romania, 04-06 Juillet 2019.

Houdart M., Baritoux V., Iceri V., Lardon S., Le Bel P-M, Loudiyi S., 2019. *The drivers of territorial anchorage of food*. 59th ERSO Congress, Lyon, 27-30 August 2019.

Lardon S., 2013. Construire un projet territorial. Le "jeu de territoire", un outil de coordination des acteurs locaux. *FaçSADe*, Résultats de Recherche, No 2013 / 38, 4p.

[inra.dam.front.pad.brainsonic.com/ressources/afile/234997-47680-resource-le-jeu-de-territoire.html](http://inra.dam.front.pad.brainsonic.com/ressources/afile/234997-47680-resource-le-jeu-de-territoire.html)

Lardon S., Copello L., Albaladejo C., 2019. *Regards croisés sur la dynamique de l'élevage dans le territoire de Chascomús. Une démarche prospective franco-argentine*. 56th Colloque ASRDLF, Iasi, Romania, 04-06 Juillet 2019.

Lardon S., Houdart M., Lievre P., Prouhéze J., Vergnaud D., 2017. *Quand la gouvernance alimentaire s'invente dans les territoires*. Colloque ASRDLF 2017, Athènes, Grèce, 5-7 Juillet 2017.

Lievre P., 2018. *Vers un programme de recherche intégrateur autour de la notion de communauté épistémique*, XIème Colloque International GECSO, Cité Internationale Universitaire Paris, Semaine du Management FNEGE, 22-23-24 mai 2018, 19p.

Trimech A. et Lardon S., 2017a. *Jeu de territoire 2016 « Avec le PNR Livradois-Forez et le Grand Clermont, inventons nos territoires de demain »*. Série Les 4pages PSDR4 INVENTER.

<https://www6.inra.fr/psdr-inventer/content/download/3534/34946/version/1/file/Plaque%20PNRLF-GC.pdf>

Trimech A. et Lardon S., 2017b. *Jeu de territoire 2017 « Ensemble, avec Billom Communauté, inventons notre alimentation de demain »*. Série Les 4 pages PSDR4 INVENTER.

[https://www6.inra.fr/psdr-inventer/content/download/3566/35252/version/1/file/PLAQUETTE\\_Billom\\_communaut%C3%A9\\_2017%20.pdf](https://www6.inra.fr/psdr-inventer/content/download/3566/35252/version/1/file/PLAQUETTE_Billom_communaut%C3%A9_2017%20.pdf)