



HAL
open science

ZOOJEU : faire face aux zoonoses du point de vue des éleveurs – Documents sur une expérimentation proposée par le collectif de recherche Zoojeu pour regarder ce que fait chacun, réfléchir ensemble sur la possibilité d’une co-construction de politiques publiques sanitaires avec les éleveurs en prenant pour exemple la prévention et la gestion de la fièvre Q dans un territoire concret (le territoire niortais) et en tenant compte de la diversité des points de vue des éleveurs. Brochure de restitution du séminaire ZOOJEU remise aux participants à la Journée de Sciences Participatives “ ZOOJEU ” organisée à Prahecq (79) le 4 mai 2023

Xavier Fourt, Patrice Cayre, Émilie Ramillien, Elodie Rousset, Elsa Jourdain

HAL Id: hal-04735012

<https://hal.inrae.fr/hal-04735012v1>

Submitted on 14 Oct 2024

HAL is a multi-disciplinary open access archive for the deposit and dissemination of scientific research documents, whether they are published or not. The documents may come from teaching and research institutions in France or abroad, or from public or private research centers.

L’archive ouverte pluridisciplinaire **HAL**, est destinée au dépôt et à la diffusion de documents scientifiques de niveau recherche, publiés ou non, émanant des établissements d’enseignement et de recherche français ou étrangers, des laboratoires publics ou privés.



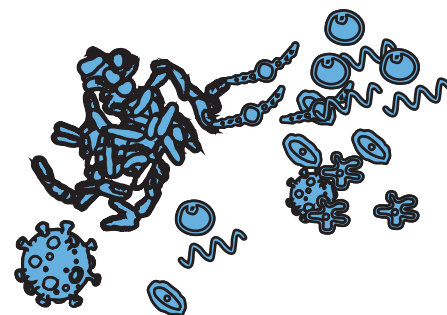
Distributed under a Creative Commons Attribution - NonCommercial - NoDerivatives 4.0 International License

► **To cite this version:**

Xavier Fourt, Patrice Cayre, Émilie Ramillien, Elodie Rousset, Elsa Jourdain. ZOOJEU : faire face aux zoonoses du point de vue des éleveurs – Documents sur une expérimentation proposée par le collectif de recherche Zoojeu pour regarder ce que fait chacun, réfléchir ensemble sur la possibilité d’une co-construction de politiques publiques sanitaires avec les éleveurs en prenant pour exemple la prévention et la gestion de la fièvre Q dans un territoire concret (le territoire niortais) et en tenant compte de la diversité des points de vue des éleveurs. Brochure de restitution du séminaire ZOOJEU remise aux participants à la Journée de Sciences Participatives “ ZOOJEU ” organisée à Prahecq (79) le 4 mai 2023. 2024, 12 p. hal-04735012

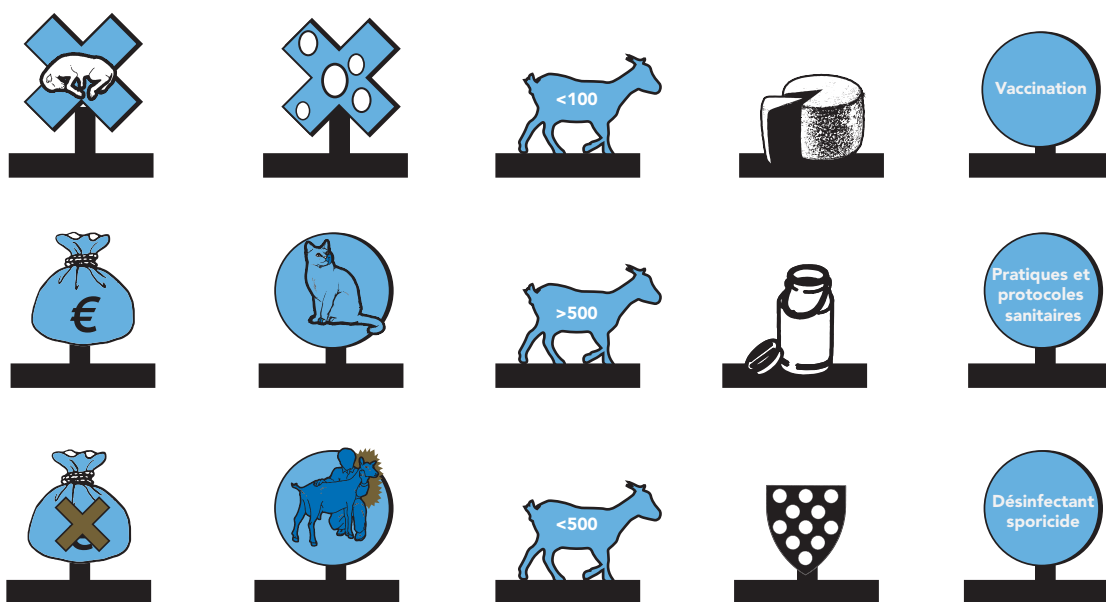
ZOOJEU

faire face aux zoonoses du point de vue des éleveurs



documents sur une expérimentation proposée
par le collectif de recherche Zoojeu pour regarder ce
que fait chacun, réfléchir ensemble sur la possibilité
d'une co-construction de politiques publiques sanitaires
avec les éleveurs

*en prenant pour exemple la prévention et la gestion de la fièvre Q
dans un territoire concret (le territoire niortais) et en tenant compte
de la diversité des points de vue des éleveurs*



La présente brochure documente sans l'analyser encore la journée d'expérimentation collective du jeudi 4 mai 2023. Pour cette journée, le parti pris est de s'intéresser au point de vue des éleveurs, qui sont directement affectés par la fièvre Q ; les autres acteurs concernés (action publique, réglementation, recherches,...) seront donc abordés du point de vue des éleveurs.



Le collectif de recherche Zoojeu est composé d'une anthropologue (Emilie Ramillien, anthropologue au laboratoire de recherche associatif Origens Media Lab), **d'un designer** (Xavier Fourt, designer de recherche et d'action publique, membre du collectif d'artistes Bureau d'études), **d'une épidémiologiste** (Elsa Jourdain, vétérinaire épidémiologiste à INRAE), **d'un sociologue** (Patrice Cayre, sociologue membre du collectif Reso'them de la DGER, rattaché à l'UMR Territoires et à Origens Media Lab), **d'une microbiologiste** (Élodie Rousset, responsable du Laboratoire National de Référence de la fièvre Q animale à l'Anses). **Les membres du collectif ZOOJEU n'ont aucun conflit d'intérêt.**

matinée **introduction générale**

Réfléchir ensemble à ce qui protège les chèvres et les humains de la fièvre Q à la ferme

Principes de la journée

Chacun est libre de se positionner comme il/elle le souhaite et personne n'a de compte à rendre sur ce qu'il/elle va dire ou faire au cours de la journée. L'objectif de cette mise en scène est de réfléchir collectivement à des scénarios et des positionnements possibles : il ne s'agit donc pas nécessairement de défendre ses positions personnelles ni les obligations telles qu'elles sont mises en œuvre dans ses activités mais d'explorer un univers des possibles. En revanche, chacun conserve sa position professionnelle.

9h / accueil

9h30 > 10h15 / introduction

Elsa Jourdain présente les résultats de l'enquête épidémiologique.

La bande-dessinée préalablement diffusée auprès des participants.es est présentée.

10h15 > 11h15 / Emilie Ramillien présente les résultats des enquêtes anthropologiques

Xavier Fourt présente les objets et le plateau de jeu

11h15 > 11h30 / pause

11h30 > 13h00 / jeux de plateau par groupes

13h00 > 14h00 / repas

14h00 > 15h00 / restitutions des jeux du matin

15h00 > 15h15 / pause

15h15 > 16h00 / jeux de scénarios par groupes

16h00 > 16h45 / échanges sur les scénarios joués

16h45 > 17h00 / clôture de la journée ZOOJEU



les introductions à la matinée



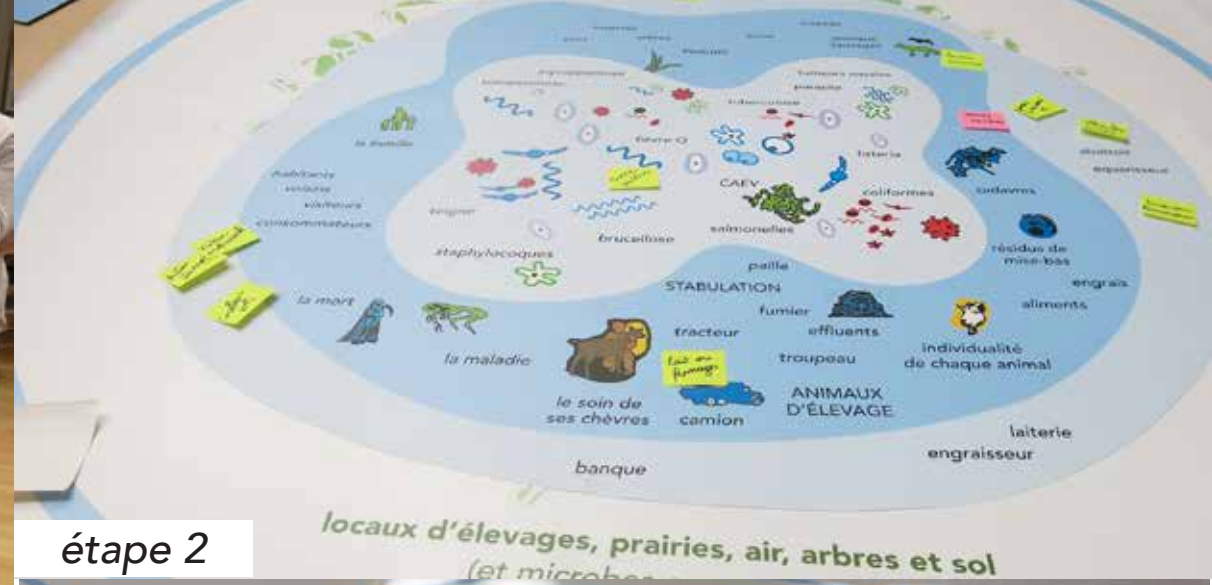
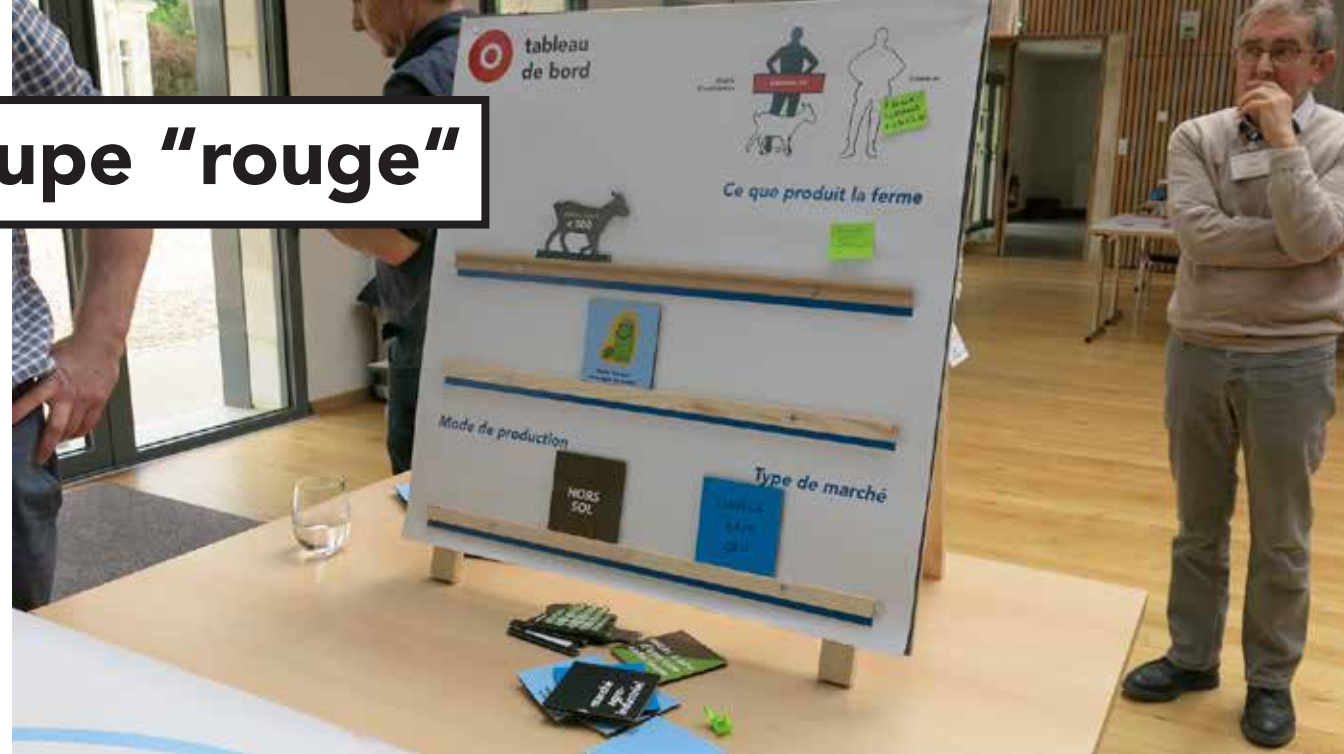
les trois groupes



groupe "bleu"



groupe "rouge"



groupe "violet"



étape 3



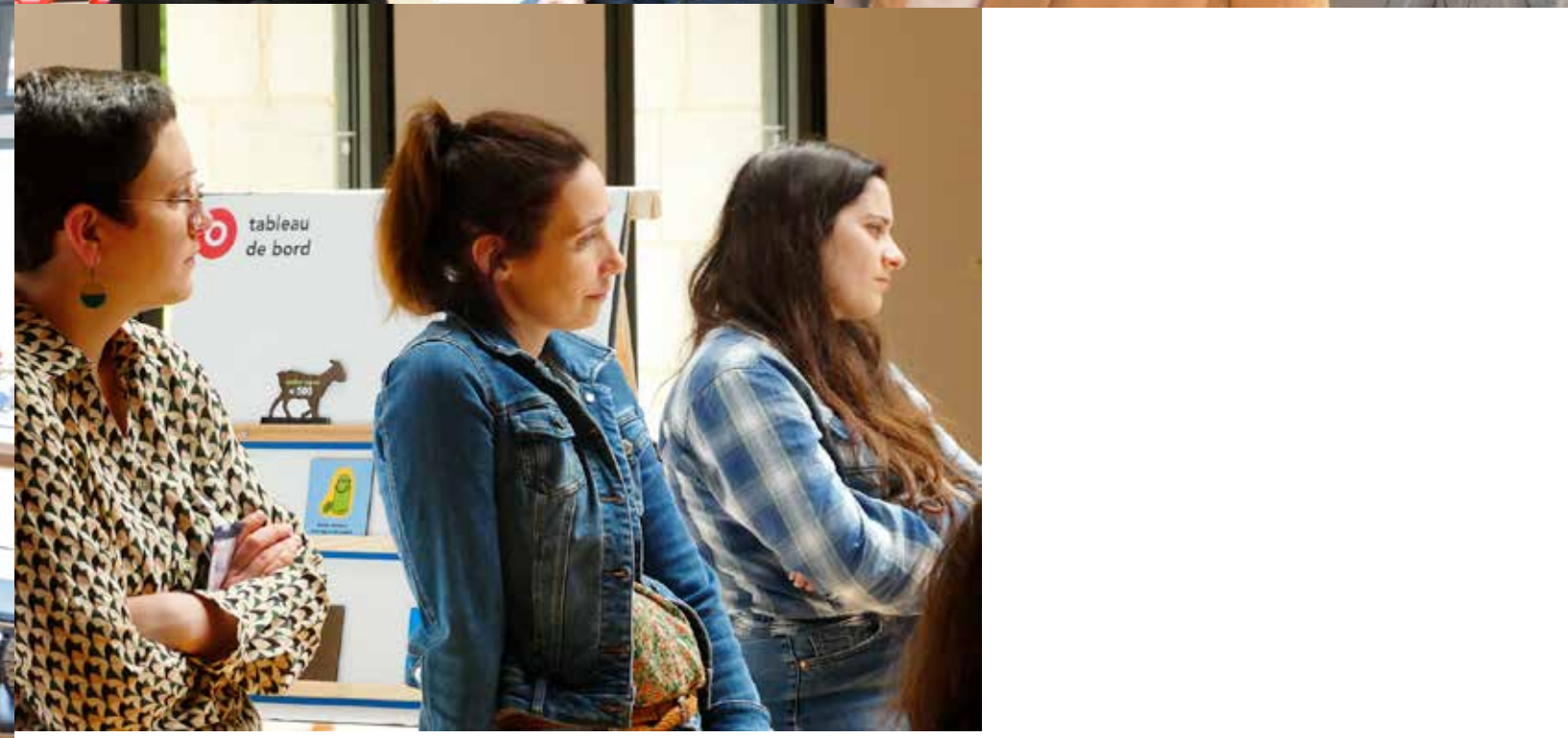
étape 4



étape 5



les réstitutions du matin



l'après-midi



groupe "x"

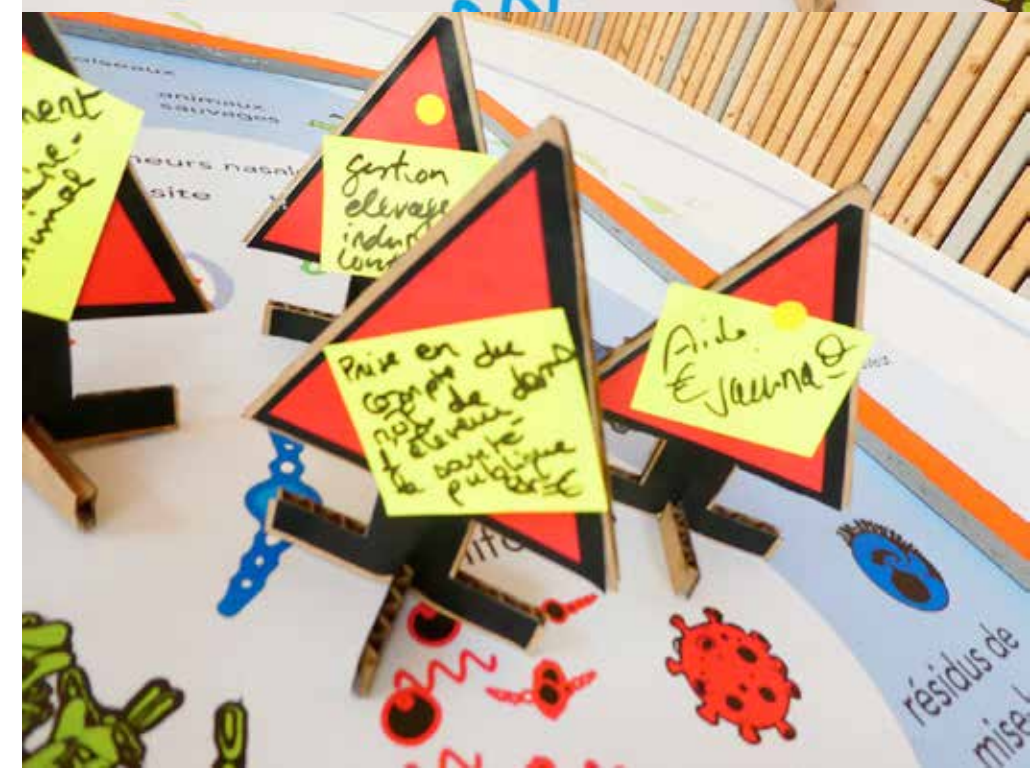


groupe "x"



groupe "rouge"





quelques commentaires

Échanges intéressants
et constructifs

Où c'est très intéressant de parler avec
des gens qui ne sont pas du milieu agricole pour
leur exposer nos problèmes...

Belle rencontre - échanges fructueux - Profil élargi
positivement

Importance de la présence concomitante et non hiérarchique
des différents acteurs dans une zone, avec écoute bienveillante
et partage en commun.
travail

J'apprécie tout particulièrement aussi le croisement des
disciplines biologie - anthropologie - représentation graphique
→ richesse +++

Bravo pour le travail réalisé !

... et la suite ?

Un groupe de travail ou d'échange réunissant tous les acteurs.

Réseau avec la santé humaine.

Construire les échanges par la mise en place
d'un réseau local (remboursé)

La mise en place des conseils territoriaux

• Garder le contact avec les acteurs pour expérimenter le conseil
de santé globale

Un groupe de travail ou d'échange réunissant tous les acteurs.

Tester le jeu dans d'autres départements.

Il faut passer à l'action, et donc ^{créer} un dispositif
permettant d'améliorer la prévention et la gestion
des cas de fièvre Q en élevage.

remerciements

Nous tenons à remercier grandement les personnes enquêtées. Nous remercions également celles et ceux qui ont contribué de près ou de loin au projet EXPAIRCOX, à l'organisation des enquêtes anthropologiques et à la préparation de la journée ZOOJEU. Nous remercions en particulier, sans prétendre être exhaustifs :

- à l'ARS Nouvelle Aquitaine : Raquel Ceniceros, Renaud Pouget, Christine Ribreau, Maxime Robert
- à INRAE : David Abrial, Vanessa Boissery, Marie Brossier, Delphine Caray, Jocelyn De Goër De Hervé, Nathalie Gandon, Sabrina Gasser, François Johany, Roxane Jupin, Isabelle Lebert, Philippe Lecomte, Caroline Mignon-Falize, Didier Richard, Cyrille Rigolot
- aux GDS : Ghislain Audusseau, Manon Delalande, Nicolas Ehrhardt, Kristel Gache, Alice Jardin, Raphaël Lamothe, Karine Sommier
- aux GTV : Thiéry Cazajous
- à l'Anses : Christophe Aubert, Marc Tabouret, Jaqueline Vialard
- à Qualyse : Michaël Treilles
- à l'IDELE : Renée de Crémoux
- les étudiants et encadrants du Master 2 Politiques publiques et gouvernements comparés impliqués dans les groupes de travail sur la fièvre Q l'année 2021-2022
- à l'Université Fédérale de Santa Catarina (Brésil) : Jeremy Deturche
- au tiers-lieu Le Mazier (03 Bourbon l'Archambault) et à l'association Champ des possibles (03 Saint Menoux), pour la confection des pièces de jeu

Ce projet a bénéficié de financements de l'Agence régionale de santé Nouvelle Aquitaine et de la Direction de l'Appui aux politiques publiques d'INRAE.

