



**HAL**  
open science

**Transition ZOOJEU : explorer les intrications entre bien-être et santé humaine et animale en partant de l'élevage caprin dans les Deux-Sèvres – Une expérimentation proposée dans le cadre du projet de recherche “ Transition ZOOJEU ” pour réfléchir ensemble sur une co-construction de politiques publiques sanitaires dans les Deux-Sèvres en prenant pour exemple une exploitation-type et une commune du département, et en tenant compte de la diversité des points de vue concernés. Brochure de présentation du séminaire Transition ZOOJEU remise aux participants à la Journée de Sciences Participatives “ Transition ZOOJEU ” organisée à Melle (79) le 25 septembre 2024.**

Xavier Fourt, Patrice Cayre, Amélie Sudre, Alain Boissy, Elsa Jourdain

**HAL Id: hal-04735032**

**<https://hal.inrae.fr/hal-04735032v1>**

Submitted on 14 Oct 2024

HAL is a multi-disciplinary open access archive for the deposit and dissemination of scientific research documents, whether they are published or not. The documents may come from teaching and research institutions in France or abroad, or from public or private research centers.

L'archive ouverte pluridisciplinaire HAL, est destinée au dépôt et à la diffusion de documents scientifiques de niveau recherche, publiés ou non, émanant des établissements d'enseignement et de recherche français ou étrangers, des laboratoires publics ou privés.



Distributed under a Creative Commons CC BY-NC-ND 4.0 - Attribution - Non-commercial use - No Derivative Works - International License

► **To cite this version:**

Xavier Fourt, Patrice Cayre, Amélie Sudre, Alain Boissy, Elsa Jourdain. Transition ZOOJEU: explorer les intrications entre bien-être et santé humaine et animale en partant de l'élevage caprin dans les Deux-Sèvres – Une expérimentation proposée dans le cadre du projet de recherche “ Transition ZOOJEU ” pour réfléchir ensemble sur une co-construction de politiques publiques sanitaires dans les Deux-Sèvres en prenant pour exemple une exploitation-type et une commune du département, et en tenant compte de la diversité des points de vue concernés. Brochure de présentation du séminaire Transition ZOOJEU remise aux participants à la Journée de Sciences Participatives “ Transition ZOOJEU ” organisée à Melle (79) le 25 septembre 2024.. 2024, 20 p. <hal-04735032>

# transition ZOOJEU

explorer les intrications entre bien-être et santé humaine et animale en partant de l'élevage caprin dans les Deux-Sèvres

une expérimentation proposée dans le cadre du projet de recherche « Transition ZOOJEU » pour réfléchir ensemble sur une co-construction de

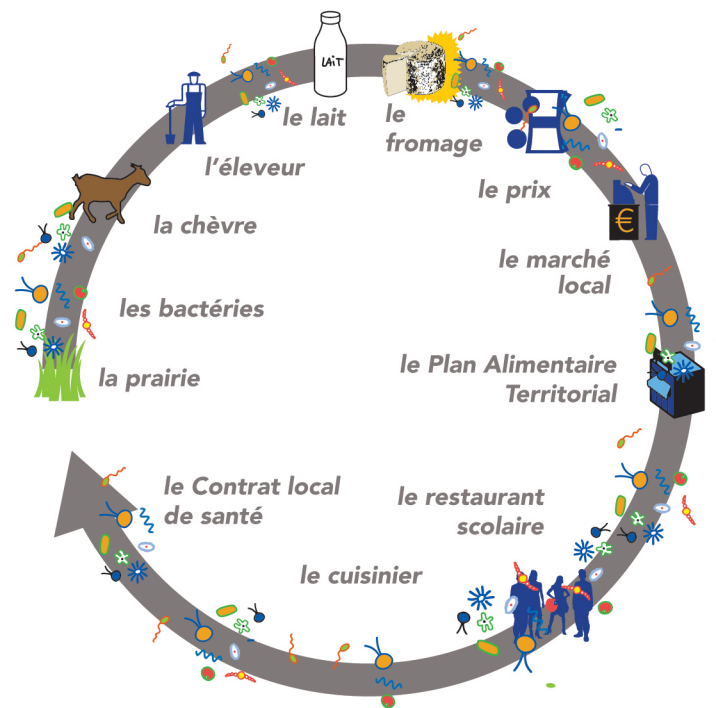
**politiques publiques sanitaires dans les Deux-Sèvres**

en prenant pour exemple une exploitation-type et une commune du département, et en tenant compte de la diversité des points de vue concernés

trajectoire d'un élevage avec zéro-pâturage



trajectoire d'un élevage avec pâturage



**Au moment où, avec le "tournant microbien", les microbes convoquent à la fois les notions de menace, de bien-être et de santé globale, l'action publique se trouve mise en difficulté et nécessite une mise en débat que nous proposons d'expérimenter par le design de l'action publique.**

Cette journée de sciences participatives s'inscrit dans le cadre du projet Transition ZOOJEU\*. Ce projet est en continuité avec le projet ZOOJEU\*\* qui, en rendant compte de la diversité des manières de faire l'expérience d'une zoonose, la fièvre Q en territoire niortais, a permis de mettre en dialogue les différentes compréhensions de la réalité sur la base d'un dispositif de design de l'action publique. Les enquêtes anthropologiques réalisées auprès des éleveurs, ainsi que les débats de toutes les parties prenantes autour de ce dispositif de design, ont révélé que la question des risques zoonotiques est traversée par des questions de santé et de bien-être, des animaux et des humains. Transition ZOOJEU vise à rendre compte de la diversité des manières dont les intrications entre risques, santé et bien-être sont saisies par les éleveurs et les autres parties prenantes de la filière caprine et du territoire des Deux-Sèvres. Par le débat autour d'une démarche de design de l'action publique, nous chercherons à expérimenter de nouvelles formes de l'action publique sanitaire dans le contexte du tournant microbien.

## Déroulement de la journée

### Accueil et introduction générale

#### SCÉNARIO 1 • Matin

Élevage zéro-pâturage

##### Introduction au scénario

**phase 1**  
60 mn  
Exploration des intrications quotidiennes entre bien-être, santé et risques par une focale sur la vie sociale des animaux dans les bâtiments d'élevages

**phase 2**  
30 mn  
Dans quelle mesure le bien-être et la santé sont-ils menacés face au risque de survenue d'une zoonose ?

**phase 3**  
30 mn  
Dans quelle mesure le bien-être et la santé sont-ils menacés face à une crise de surproduction ?

**phase 4**  
40 mn  
(8 x 5 mn)  
Restitution

**clôture**  
5 mn  
Questions au REXCAP  
• Quels points à retenir ?  
• Quelles perspectives de travail avec les acteurs de la filière caprine et du territoire dans le cadre du REXCAP ?

#### SCÉNARIO 2 • Après-midi

Élevage pâturant en circuit court-court lait cru

##### Introduction au scénario

**phase 1**  
45 mn  
Définir une politique publique de santé et de bien-être localement  
Focale sur les élevages caprins pâturant en lait cru en lien avec le Plan Alimentaire Territorial et le Contrat Local de Santé

**phase 2**  
45 mn  
Définir une politique publique de santé et de bien-être localement  
Le circuit des microbes de la prairie au restaurant scolaire de Saint-Maixent-L'École

**phase 3**  
45 mn  
Comment la Charte de Santé Communautaire peut-elle être utile pour répondre aux enjeux de santé et bien-être posés par la survenue d'une zoonose ?

**phase 4**  
40 mn  
(8 x 5 mn)  
Restitution

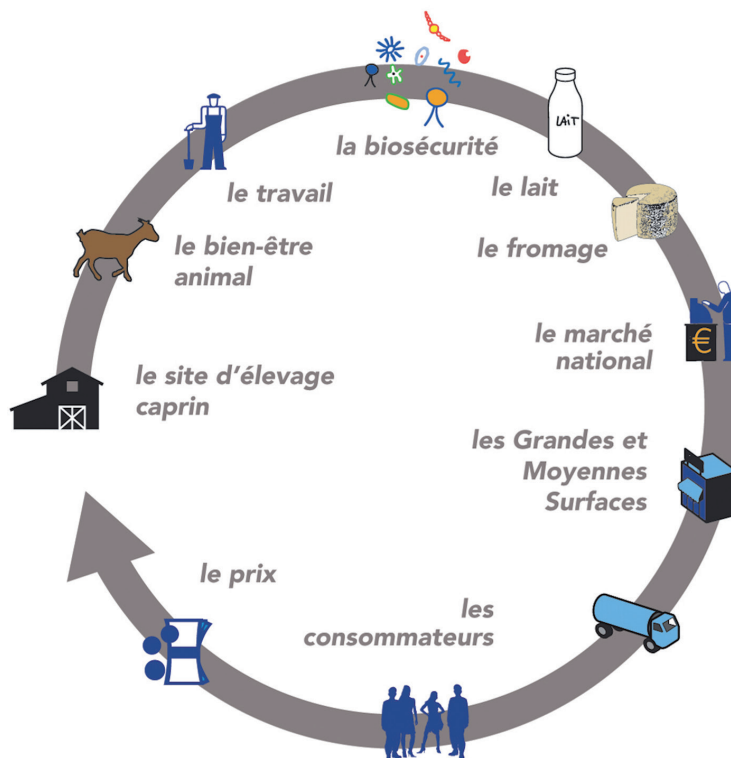
**clôture**  
5 mn  
Quelle suite à donner à Transition ZOOJEU ?

\* **Projet « Transition ZOOJEU »** : une mise en démocratie de l'action publique pour une prise en compte du bien-être des éleveurs et des animaux dans la gestion sanitaire des zoonoses dans une perspective agroécologique. Financements : métaprogramme INRAE SANBA & ARS Nouvelle Aquitaine. Page web : <https://sanba.hub.inrae.fr/thematiques/par-axe-de-recherche/les-filieres-et-territoires/transition-zoojeu-projet-exploratoire-2024-2025>

\*\* **Projet « ZOOJEU »** : Un « jeu sérieux » pour la concertation dans l'élaboration de scénarios de prévention et de gestion des zoonoses : exploration de la méthode sur l'exemple de la fièvre Q. Financements : DAPP INRAE & ARS Nouvelle Aquitaine. Page web : <https://epia.clermont.hub.inrae.fr/sites-web/zoojeu>

# SCÉNARIO 1

## Matin



phase 1

60 mn

**Exploration des intrications quotidiennes entre bien-être, santé et risques par une focale sur la vie sociale des animaux dans les bâtiments d'élevages**

### Le scénario mis en oeuvre

Le bien-être et la santé en lien avec l'élevage caprin sont abordés en partant d'un élevage-type de 360 chèvres (moyenne du département des Deux-Sèvres), 200 chevreaux et 200 chevrettes.

*Dans le scénario, les joueurs sont des membres du Conseil de Santé Globale des Deux-Sèvres comprenant des éleveurs, des vétérinaires, des professionnels de l'action publique sanitaire, des chercheurs, des enseignants, des représentants d'associations, des soignants, etc.*

*L'accent est mis sur :*

- *l'approche du bien-être dans l'élevage caprin zéro-pâturage*
- *l'anticipation des conséquences pour le bien-être et la santé :*
  - *du risque d'émergence d'une zoonose*
  - *d'un doublement de la taille de l'élevage suite à une crise de surproduction*

### Consignes

1// Après avoir pris connaissance de l'importance d'une prise en compte de la VIE SOCIALE (cf. page 4), prenez le temps de découvrir les supports ① ② ③ mis à votre disposition.

2// Organisez-vous au sein du groupe pour convenir d'une méthode (rôle confié à une personne par exemple) permettant de garantir que les accords, les désaccords et les questionnements qui surviendront soient notés lisiblement au fur et à mesure des échanges en utilisant le support ④.

Pour cette expérimentation, nous proposons de nous appuyer sur les **points d'attention** concernant les facteurs de risque d'atteintes au bien-être des animaux mentionnés dans le rapport Anses « Lignes Directrices pour l'établissement de référentiels d'étiquetage du bien-être des animaux »\* avec un focus sur l'importance de la **VIE SOCIALE** des animaux.

En effet, un élevage qui prend en compte les besoins sociaux des animaux est complexe à mettre en place et les choix effectués peuvent avoir des impacts importants, notamment en termes de risques sanitaires.

### VIE SOCIALE entre animaux et entre animaux et éleveurs

#### • Bien-être / Santé animale

Les animaux d'élevage sont des **êtres sociaux** qui ont besoin de **contacts stables et durables** pour « une vie en **troupeau** ». Ces contacts permettent d'établir l'expression de **hiérarchies** qui régulent l'**agressivité**, d'installer des relations d'**affinité** (entre mère / chevreaux, chèvres de génération différentes, mâles et femelles, ...) qui renforcent la **tolérance sociale entre eux**.

#### • Bien-être / Santé humaine

Ces **rapports sociaux** sont également **au coeur des pratiques d'élevage, des relations et du travail entre l'éleveur et l'animal**. Les contacts stables et durables permettent aux animaux d'apprendre et de mémoriser ces interactions avec l'éleveur. Et leurs fréquences, la durée et la manière dont l'animal les perçoit sont décisives dans la qualité de la relation humain-animal dans les élevages.

La prise en compte de la **VIE SOCIALE** se déploie en termes de **préconisations relatives aux points d'attention suivants :**

« **Conduite d'élevage** »

« **Santé** »

« **Éleveur** »

### La prise en compte de la VIE SOCIALE n'est pas sans risque sanitaire

#### • Bien-être / Santé animale

- L'état sanitaire des animaux dans les élevages est **hétérogène**.
- Des principes généraux de prévention s'appliquent : **biosécurité, hygiène, programmes vaccinaux**,
- Chaque élevage est un cas particulier nécessitant une **analyse spécifique** et la mise en oeuvre de moyens adaptés pour **maîtriser la santé**.
- **L'occurrence des maladies**, tant au niveau de leur fréquence que de leur gravité dépend de nombreux facteurs et est à **surveiller**.

**La prise en compte de la VIE SOCIALE se concrétise en particulier au niveau des bâtiments. Or, la conception d'un bâtiment est par ailleurs déterminante dans l'organisation du travail de l'éleveur, dans son bien-être et sa santé.**

\*rapport Anses (2023). Lignes Directrices pour l'établissement de référentiels d'étiquetage du bien-être des animaux. (autosaisine 2021-AUTO-0161). Maisons-Alfort : Anses, 253 p

**1**

**POINTS D'ATTENTION**  
GESTION DES  
**CATÉGORIES** D'ANIMAUX

Risques sanitaires

Bien-être

« Bonne » Santé

- **femelles gestantes** (gémellarité, souffrance fœtale, avortements, antibiotiques)
- **femelles en lactation** (mammites subcliniques, cellules, lactation longue, antibiotiques)
- **femelles tarées** (mammites, antibiotiques)
- **chevreaux** (séparation précoce, allaitement artificiel, sevrage, diarrhées, arthrites, pneumonies, antibiotiques)
- **chevrettes** (renouvellement, sociabilisation, vaccination, immunité)
- **mâles reproducteurs** (isolement, attache, contraintes, lutte, achat, statut sanitaire)
- **animaux sans valeur économique** (chevreaux mâles, chèvres réformées, paratuberculose, abcès, CAEV)

**2**

**POINTS D'ATTENTION**  
GESTION DES **BESOINS**  
DES ANIMAUX

Risques sanitaires

Bien-être

« Bonne » Santé

- **Alimentation** (facilité d'accès, minéraux)
- **Abreuvement** (facilité d'accès, introduction de pathogènes)
- **Aire paillée** (rumination, introduction de pathogènes, curage)
- **Aire d'exercice** (blessures, introduction de pathogènes)
- **Aération du bâtiment** (courants d'air, ammoniac)
- **Objets d'enrichissement du milieu** (blessures, charge de travail supplémentaire)

**Consignes •**

**3 //** Quatre joueurs piochent chacun une carte « point d'attention » qui lui servira ensuite de guide dans son utilisation des supports **1 2 3**

**3**

**POINTS D'ATTENTION**  
GESTION DES **RELATIONS**  
ENTRE ANIMAUX

Risques sanitaires

Bien-être

« Bonne » Santé

- **Relation mère-chevreau** (séparation, CAEV, nourrice)
- Présence d'**adultes** dans les groupes de **jeunes** (apprentissage social, paratuberculose)
- **Allotement** (instabilité des groupes, pertes d'affinités, hiérarchie instable, compétition pour l'accès aux zones convoitées)

**4**

**POINTS D'ATTENTION**  
**RELATIONS** ÉLEVEURS/ANIMAUX

Risques sanitaires

Bien-être

« Bonne » Santé

- Critères de **bien-être** (densité, déplacement/transport, manipulations plus ou moins brusques)
- Relation inter-espèce proche et **confiante** (observation, interactions sur le temps long, contacts manuels)
- **Surveillance étroite permettant le repérage de comportements altérés** (signes précoces de mal-être et/ou de maladie) par observation directe (gestion du temps) vs par élevage de précision (absence de relation)
- **Gestion des mises-bas** (surveillance, avortements, fièvre Q)

# Explorer la VIE SOCIALE au niveau des bâtiments »

## « Hébergement »

1

appentis-type pour 200 chevreaux et 200 chevrettes

67 19 67

28 12

### Consignes

#### Les tâches

4 // Sur le plan de travail ① dessinez au feutre en bleu ou en noir comment aménager des bâtiments (chèvrerie, appentis) en partant de bâtiments-type ou bien, s'il faut tout revoir, en dessinant un plan de tel que vous l'imaginez.

5 // Utilisez le support ② pour illustrer dans quelle mesure les réflexions sur la conception du bâtiment sont étroitement liées au travail de l'éleveur.se, avec des effets sur la performance et la robustesse de l'exploitation mais aussi sur la façon dont l'éleveur.se se sent et trouve du sens à son travail.

6 // Utilisez le support ③ pour matérialiser les choix que vous faites concernant la gestion des catégories d'animaux et des relations intra- et interspécifiques.

#### N'oubliez pas de :

- Compléter le support ④ pour rendre compte des accords, désaccords et questionnements ;
- Tenir compte des cartes « points d'attention » piochées.

Chèvre



Bouc



Chevrette



Chevreau



Abreuvement



Cornadis



Porte



Alimentation



Barrière



## 2

### Le travail des éleveurs.ses

L'activité a 3 dimensions  
physique, cognitive, sensible



Les effets de l'activité sur l'exploitation agricole  
Performance / robustesse

Performance économique (optimalité) / robustesse économique (résilience, sous-optimalité)  
Performance technique (productivité) / robustesse technique (rusticité)  
Performance environnementale (impact carbone) / robustesse environnementale  
Qualité des relations entre les personnes (turn over, coopération)



Les effets de l'activité sur la personne  
« Trouver du sens à son travail »

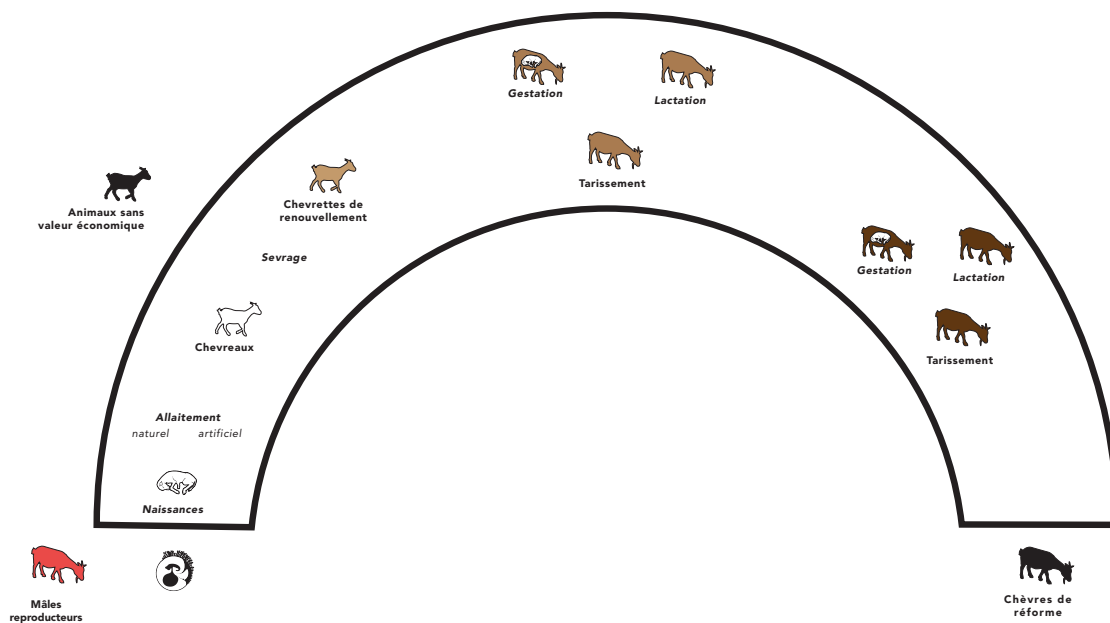
Des signes d'alertes à prendre en compte (accidents du travail, maladies professionnelles)  
Ce qu'il est bon d'entretenir (motivation, épanouissement, satisfaction, plaisir, reconnaissance, ...)  
Les symptômes à réduire (fatigue morale et physique, démotivation, agressivité, anxiété, épuisement, dépression, troubles musculo-squelettiques, troubles psycho-sociaux, isolement, ...)

Fiche inspirée de TRANSAE Le schéma 5 Carrés: <https://novae.hub.inrae.fr/content/download/5625/57276?version=2>

## Cycle de vie

## 3

### Durée de vie



## phase 2

30 mn

# Dans quelle mesure le bien-être et la santé sont-ils menacés face au risque de survenue d'une zoonose ?

### évènement 1

#### Anticiper la survenue d'une zoonose (scénario)

Les Pays-Bas sont affectés par une **nouvelle épidémie de fièvre Q** rappelant de façon inquiétante celle qui a sévi dans ce pays entre 2007 et 2010, faisant 4 026 cas humains et entraînant l'abattage de plus de 50 000 chèvres, avec un coût économique estimé à 300 millions d'euros.

Les premières investigations épidémiologiques suggèrent que cette épidémie serait due à une souche de la bactérie *Coxiella burnetii* particulièrement virulente à la fois pour les humains et pour les ruminants domestiques, en particulier les chèvres, chez lesquelles des **taux d'avortement supérieurs à 60%** seraient fréquemment rapportés. La transmission à l'être humain se produirait par voie respiratoire, par inhalation de **poussières contaminées** dans les **bâtiments d'élevage** ou à partir des **épandages de fumiers**. Comme lors de la précédente épidémie, la bactérie pourrait être transportée sur de longues distances, par le biais du **vent** ou de **véhicules**. Aucune information à ce jour ne permet d'évaluer si le vaccin actuellement sur le marché peut être utile pour la gestion de cette crise. Aux Pays-Bas, les pouvoirs publics envisagent d'avoir recours à des **mesures d'abattage préventif** mais les associations de consommateurs se mobilisent pour empêcher la mise en application de telles mesures.

**En tant que membres du Conseil de Santé Globale des Deux-Sèvres, vous vous réunissez pour faire le point sur la situation.**

### Consignes

*Cette nouvelle modifie-t-elle les choix que vous aviez faits à l'étape 1 concernant l'hébergement des animaux ? Si oui, pourquoi ? Si non, pourquoi ?*

**Dans l'exercice, vous prendrez le temps :**

- d'aborder les notions de risques, de santé et de bien-être ;
- de regarder la situation du point de vue des animaux, de l'éleveur, des habitants du territoire, des consommateurs et des parties prenantes de l'environnement.

**ÉCRIRE EN ROUGE SUR LES SUPPORTS**

## phase 3

30 mn

### Dans quelle mesure le bien-être et la santé sont-ils menacés face à une crise de surproduction ?

#### évènement 2

#### Crise de surproduction (scénario)

Les crises de surproduction survenues dans la filière caprine en 1989, 1996 et 2011 ont occasionné la disparition de 25% des élevages caprins livreurs de lait de ce bassin de production\*. Pour faire face à cette crise, les techniciens ont préconisé une augmentation de la taille des élevages. Aujourd'hui, les élevages caprins des Deux-Sèvres ont en moyenne 360 chèvres soit 3 fois moins qu'aux Pays-Bas où les élevages ont en moyenne 1 000 chèvres. L'agrandissement est-il l'avenir de la filière française ?

**Dans ce scénario, une nouvelle crise de surproduction survient :**

Du fait du déficit de renouvellement des éleveurs, **les techniciens préconisent de nouveau une augmentation de la taille des élevages** : ils considèrent que **l'effectif doit passer de 360 chèvres à 720 chèvres** par élevage.

**En tant que membres du Conseil de Santé Globale des Deux-Sèvres, vous vous réunissez pour faire le point sur la situation.**

\* Napoléone, M., Jénot, F. et al. *Histoire des régions caprines françaises. Entre internationalisation et relocalisation, modernité et tradition*, Inrae/Société d'ethnozootéchnie, 2022.

#### Consignes

**En quoi la survenue d'une crise de surproduction impacte-t-elle les réflexions que vous aviez menées aux étapes 1 et 2 ? Que pensez-vous de la préconisation de doublement des effectifs par élevage ?**

**Dans l'exercice, vous prendrez le temps :**

- d'aborder les notions de risques, de santé et de bien-être ;
- de regarder la situation du point de vue des animaux, de l'éleveur, des habitants du territoire, des consommateurs et des parties prenantes de l'environnement.

**ÉCRIRE EN VERT SUR LES SUPPORTS**

## phase 4

40 mn  
(8 x 5 mn)

#### Restitution

1 // Restitution des points d'attention, des points qui ont fait débat, qui ont fait problème, qui ont témoigné d'accords ou désaccords

2 // Chacun s'exprime sur ce que cela convoque chez elle/lui, selon ce qu'elle/il fait

## clôture

5 mn

#### Questions au REXCAP

- Quels points à retenir ?
- Quelles perspectives de travail avec les acteurs de la filière caprine et du territoire dans le cadre du REXCAP ?

# SCÉNARIO 2 • Après-midi

phase 1

45 mn

## Définir une politique publique de santé et de bien-être localement

Focale sur les élevages caprins pâturant en lait cru en lien avec le Plan Alimentaire Territorial et le Contrat Local de Santé

### Le scénario mis en oeuvre

*Peut-on concevoir une politique publique sanitaire en partant des enjeux d'une Communauté de communes (CC) ? Une partie des cadres juridico-réglementaires définissant la santé et le bien-être est jugée inadéquate dans la CC du Haut Val-de-Sèvre. Un Conseil municipal décide de solliciter le Conseil de Santé globale des Deux-Sèvres pour définir avec les parties prenantes du territoire (habitants, éleveurs, collectivités), ce que sont le bien-être et la santé, sur son territoire. L'enjeu est de penser ensemble, l'intrication du Projet Alimentaire Territorial (PAT), du Contrat Local de Santé (CLS), et de l'élevage en partant de la production locale de fromages au lait cru, vendus au restaurant scolaire de la commune de Saint-Maixent-L'École dans le cadre du PAT.*

LA FOCALÉ ADOPTÉE POUR DÉFINIR LA SANTÉ ET LE BIEN-ÊTRE DANS LA CC HAUT VAL DE SÈVRE

... du Projet Alimentaire Territorial au Contrat Local de Santé

Introduit dans le Code rural et de la pêche maritime (art. L111-2-2) par la Loi d'avenir pour l'agriculture, l'alimentation et la forêt du 13 octobre 2014, les Projets Alimentaires Territoriaux (PAT) correspondent à des stratégies de territoires pour améliorer la qualité de l'alimentation et développer l'agriculture. Dans le cadre de son Projet Alimentaire Territorial (PAT), la Communauté de communes accompagne la restauration scolaire pour ses approvisionnements en produits locaux durables et de qualité.

Niort Agglo (CAN) et la Communauté de Communes Haut Val de Sèvre (CCHVS) ont conduit, au cours des dernières années, des démarches de concertation dans le cadre de l'élaboration de différentes stratégies territoriales :

- Contrat Local de Santé (CLS)
- Plan Climat Air Énergie Territorial (PCAET) (<https://cc-hautvaldesevre.fr/>)

*Dans le scénario, les joueurs sont des membres du Conseil de Santé globale des Deux-Sèvres.*

*L'accent est mis sur :*

- la restauration collective en gestion directe
  - les filières courtes
  - le lait et le fromage caprin en lait cru en bio
  - le continuum microbien entre les différentes étapes de la prairie au restaurant scolaire
- L'attention porte sur les liens entre Projet Alimentaire Territorial et Contrat Local de Santé.*

### Consignes

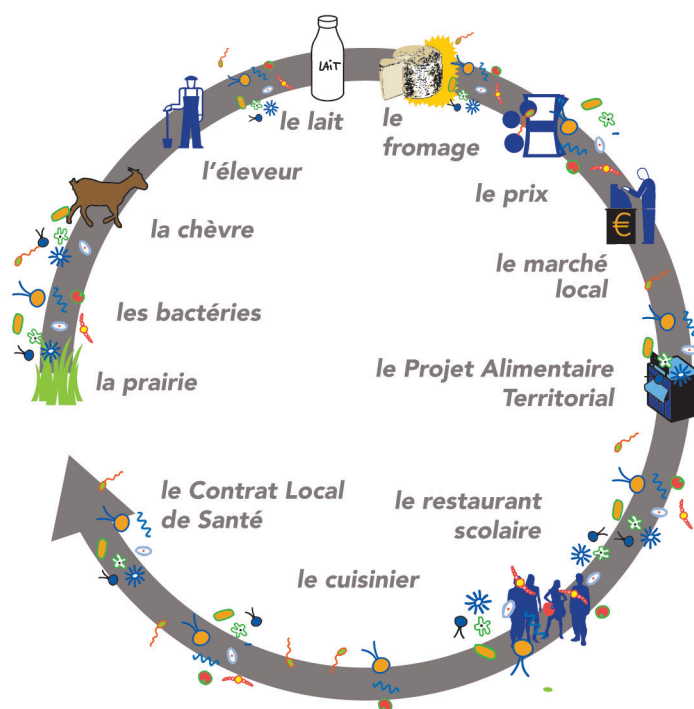
- 1 • définir localement les points d'attention pour évaluer la santé et le bien-être (animal, humain, environnemental, social), en système pâturant lait cru, en circuit court, dans la Communauté de Communes du Haut Val de Sèvre.
- 2 • travailler ensemble le Projet Alimentaire Territorial et le Contrat Local de Santé : mettre l'alimentation locale au coeur de l'action publique sanitaire.
- 3 • reconcevoir les outils d'évaluation, en terme de bien-être, qui ont été faits pour les animaux en systèmes « zéro-pâturage ». Or, les petits élevages pâturant fournissant un marché local différent fondamentalement de ces grands élevages.
- 4 • définir une action locale de santé publique, à partir de l'alimentation.

## Situation actuelle

L'Agence régionale de santé Aquitaine, Limousin, Poitou-Charentes a proposé aux deux territoires du Haut Val de Sèvre et du Pays Mellois de signer un **Contrat Local de Santé (CLS)** qui participe au Projet Régional de Santé 2018-2027 bâti autour des orientations suivantes :

- amplifier les actions sur les déterminants de santé et la promotion de la santé ;
- promouvoir un accès équitable à la santé sur les territoires ;
- renforcer la coordination des acteurs et améliorer les parcours de santé ;
- renforcer la démocratie sanitaire et la place du citoyen, acteur de sa santé et du système de santé ;
- soutenir et amplifier l'innovation.

Ces différentes orientations appellent à améliorer la relation entre agriculture et restauration collective.



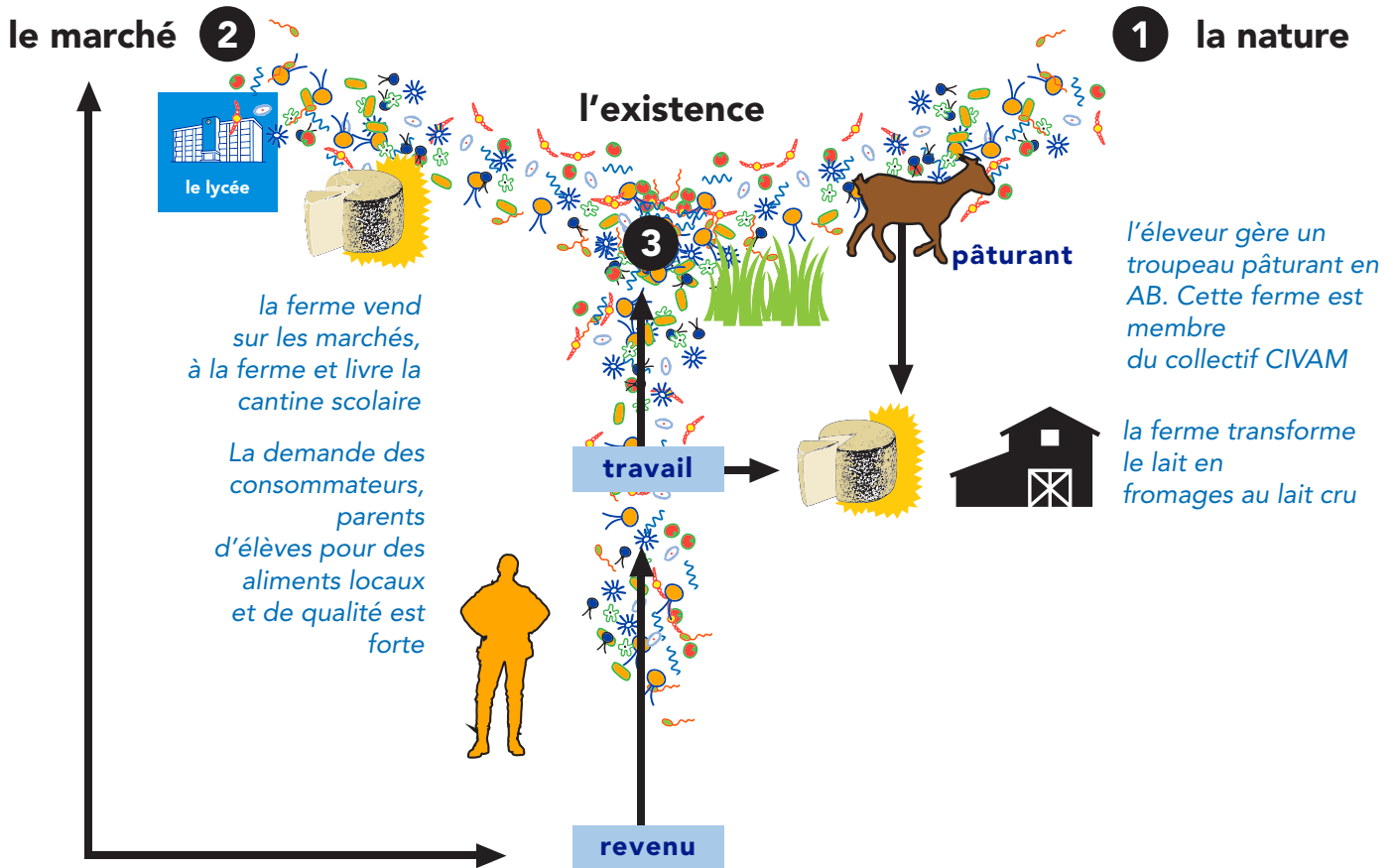
Dans le cadre de son **Projet Alimentaire Territorial (PAT)**, la Communauté de communes accompagne la restauration scolaire pour ses approvisionnements en produits locaux durables et de qualité.

D'après la DRAAF (2019), 27 583 repas/jours sont servis dans la restauration collective scolaire sur le territoire du PAT dans la Communauté de communes du Haut Val de Sèvre.

Selon son site internet, dans le restaurant scolaire de Saint-Maixent l'École, «**La majorité des aliments cuisinés sont issus de l'agriculture biologique ou certifiés, et proviennent, pour l'essentiel, de France et, dès lors que c'est possible, de la région Nouvelle Aquitaine.**».

## Imaginons une ferme comme un archétype des fermes en bio\* dans la Communauté de Communes du Haut val de Sèvre

Représentons cette ferme où les humains s'arrangent entre nature ① et économie ② pour éprouver et trouver un mode d'existence ③ qui leur convient.



## 1 Comment l'éleveur pense le monde des microbes ?

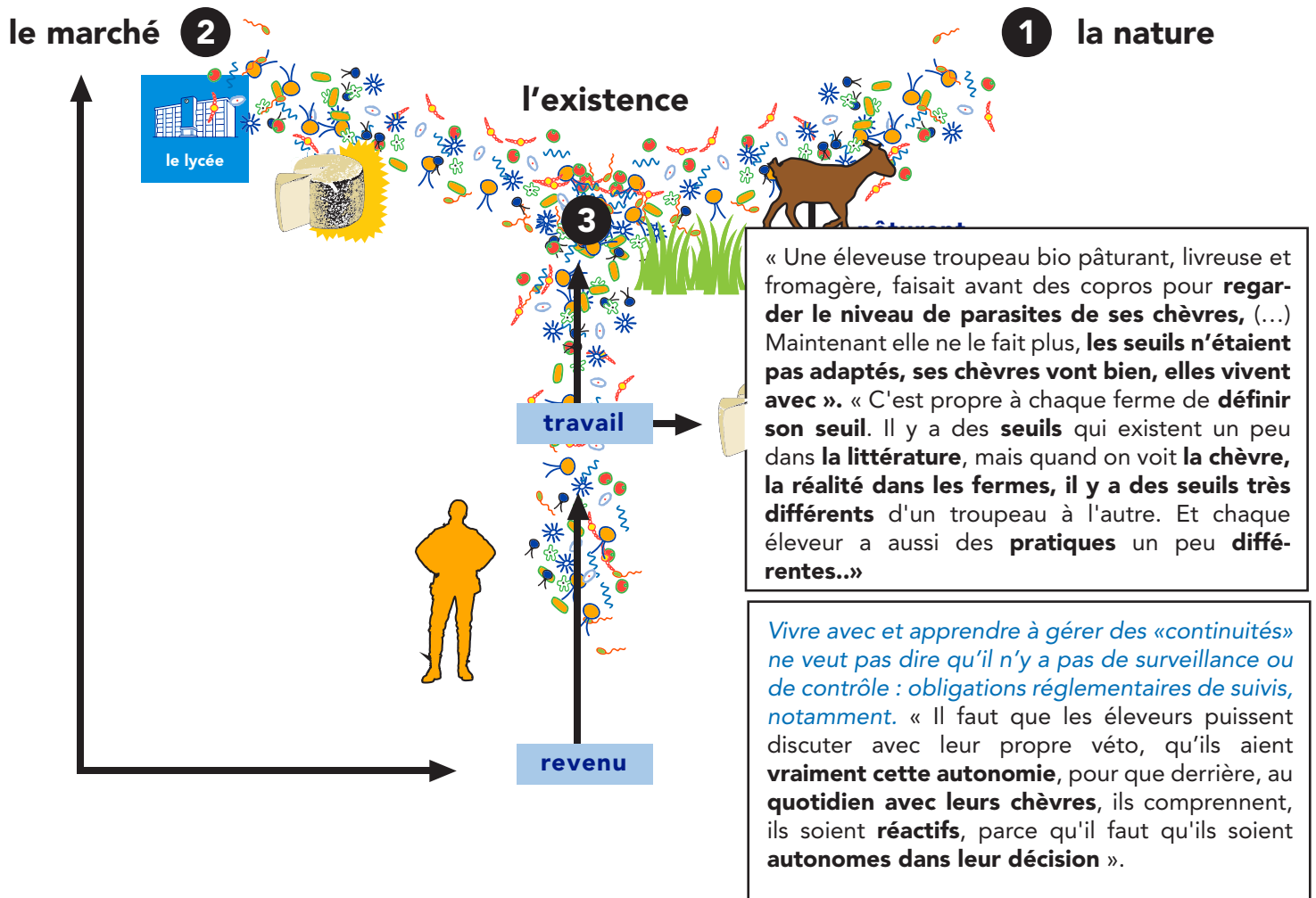
Pour l'éleveur, l'éradication des pathogène, virus, parasites est impossible. «On ne fait pas la guerre aux agents pathogènes en tout cas (car) on ne gagnera jamais face à face.// « On est sorti de l'idée qui fait qu'on éradique le parasitisme »

Il faut apprendre à **vivre avec** c'est-à-dire apprendre à vivre avec des **communautés** (microbiotes) et des **écologies** (équilibres) où l'émergence d'un pathogènes traduit un déséquilibre de l'écologie. « Maintenant on est passé sur « **il faut vivre avec le parasitisme** ». Tout est question de **microbiotes** et d'**équilibres** et de choses comme ça.»

L'émergence d'un pathogène traduit un déséquilibre de l'écologie. On essaye d'abord de se poser la question de « comment ça se fait que **telle bactérie ou tel virus ou tel parasite a pris sa place ?** »

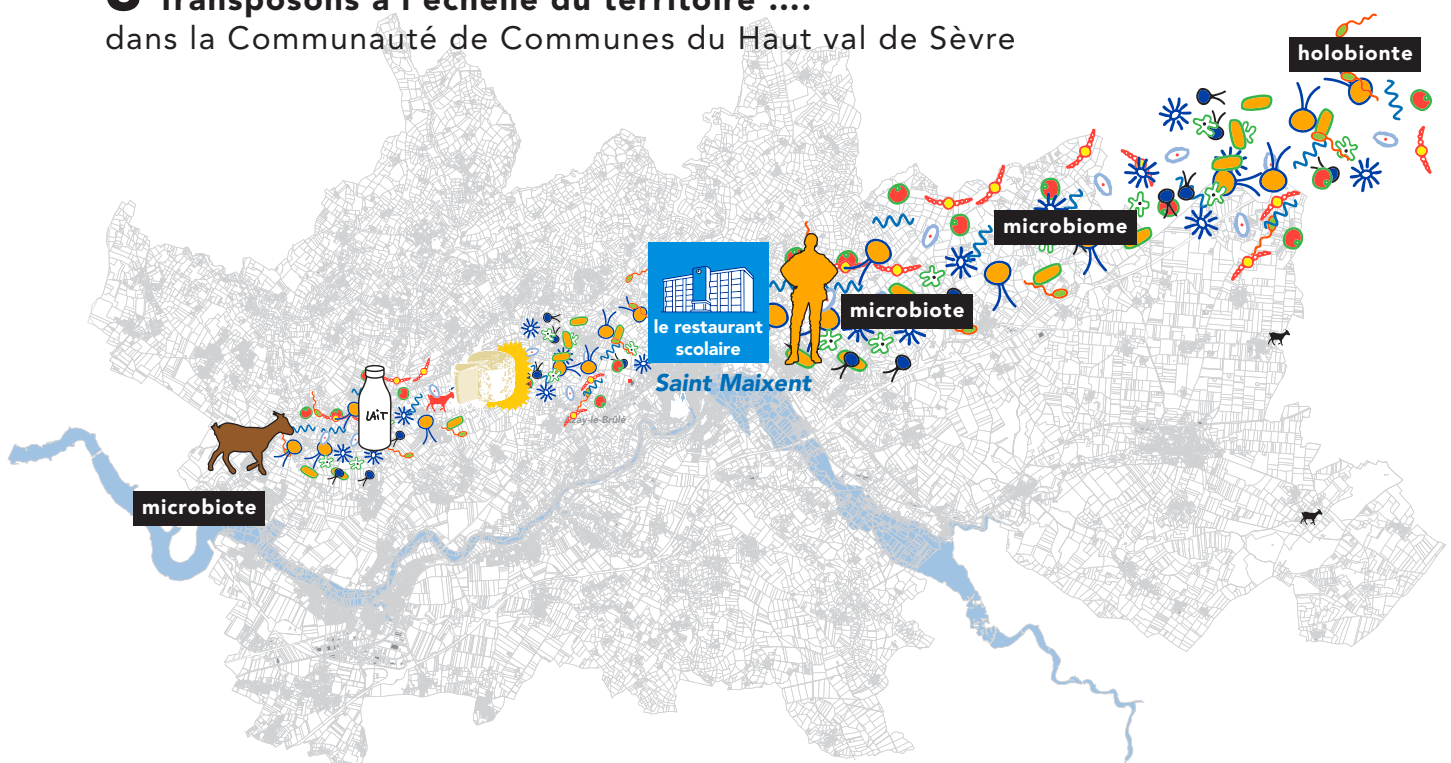
\* Le modèle agricole de cette ferme n'est pas représentatif de celles sur le territoire des Deux-Sèvres; mais elle existe et mérite qu'on la prenne au sérieux ; elle se présente en alternative du modèle zéro pâturage ; en cela son étude permet d'apporter un autre angle de vue sur l'élevage caprin et de nous déplacer vers une autre conception du sanitaire et des relations entre risques, santé et bien-être. Le type de cette ferme, les verbatims utilisés pour la décrire, sont issus de l'enquête menée par Amélie Sudre dans les Deux-Sèvres en 2024.

## 2 Quelles surveillance et contrôle sanitaire chez cet éleveur ?



## 3 Transposons à l'échelle du territoire ...

dans la Communauté de Communes du Haut val de Sèvre



## phase 2

45 mn

# Définir une politique publique de santé et de bien-être localement

Le circuit des microbes de la prairie au restaurant scolaire de Saint-Maixent-L'École



## VISITE DU CHEMIN DES MICROBES, DE LA PRAIRIE AU RESTAURANT SCOLAIRE, DE LA FERME AU RESTAURANT SCOLAIRE DE LA COMMUNE DE SAINT-MAIXENT L'ÉCOLE

LES ACTEURS

### les acteurs



le PAT



les lois



les arrêtés municipaux



le règlement de la cantine



le PAT



l'éleveur



le cuisinier



la mairie



le lycée



l'école primaire



le prix



la restauration scolaire



le marché local



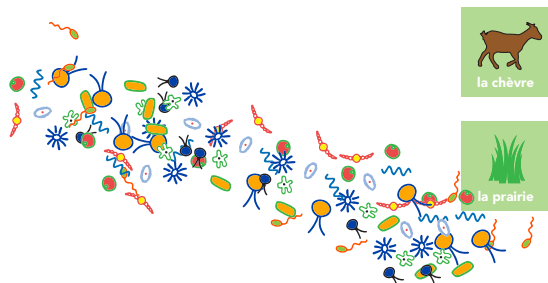
la convivialité



le goût



autres



la chèvre



la prairie



les pathogènes



les microbes



le microbiote

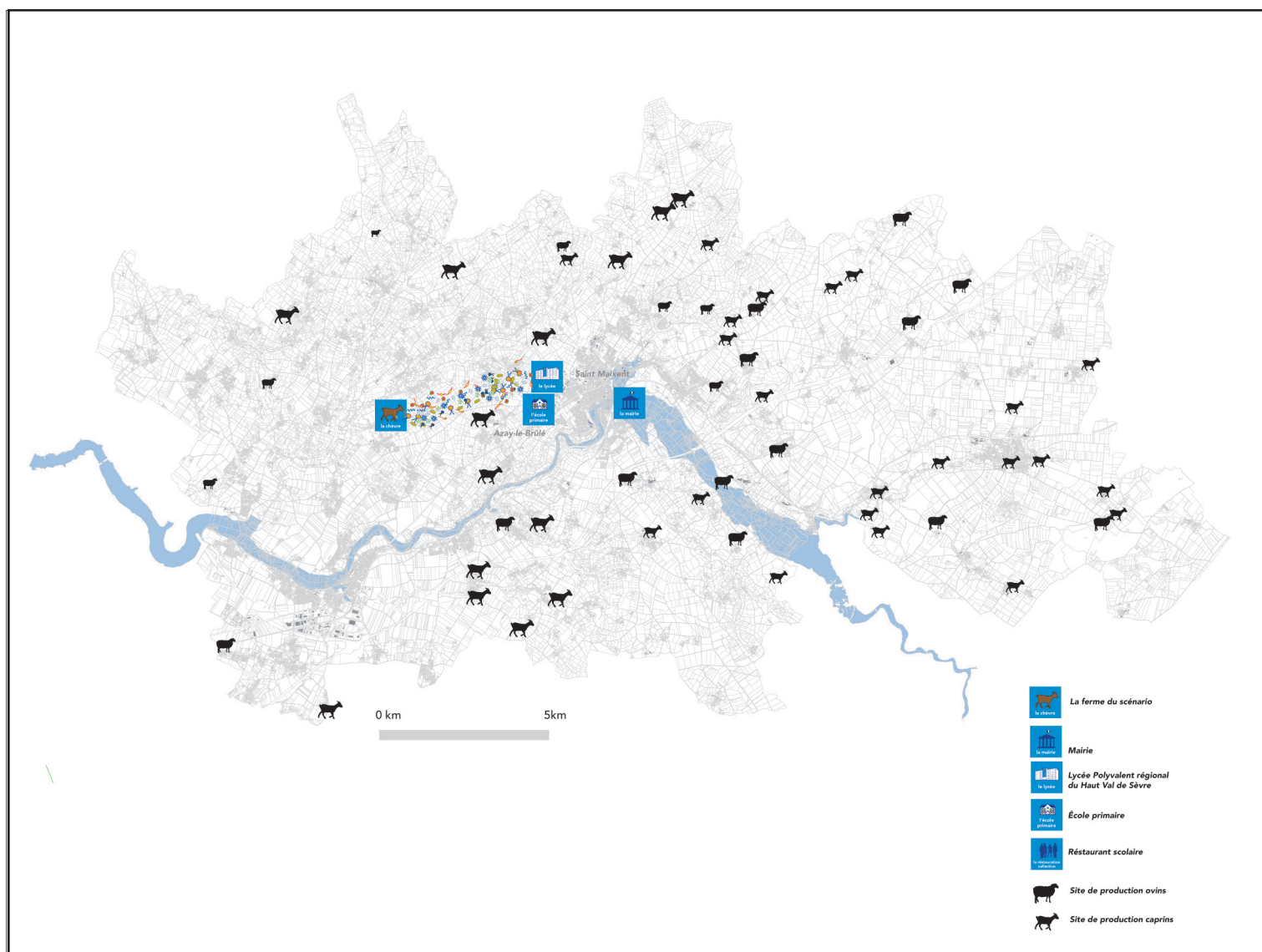


le microbiome



l'holobionte

**Plan de la Communauté de communes du Haut Val-de-Sèvre  
avec la commune de Saint-Maixent-L'École au centre**



## Consignes

**1 //** Visite du chemin des microbes, de la prairie au restaurant scolaire de la commune de Saint-Maixent L'École.

**2 //** Commenter les objets placés sur la carte



## PROPOSER UNE CHARTE DE SANTÉ COMMUNAUTAIRE POUR LA COMMUNE DE SAINT-MAIXENT L'ÉCOLE DÉFINISSANT LA SANTÉ PUBLIQUE DU TERRITOIRE À PARTIR DE LA CIRCULATION DES MICROBES, DE LA PRAIRIE AU RESTAURANT SCOLAIRE

### Le scénario mis en oeuvre

Expérimenter un cadre pour la santé communautaire à Saint-Maixent L'École

*Et si on expérimentait une santé publique qui reconnaisse la réalité de la circulation des microbes, et leur rôle dans la santé, de la prairie à la cantine ? Lors d'une réunion publique, un groupe de citoyens décide de solliciter le Conseil de Santé Globale des Deux-Sèvres réunissant éleveurs, fonctionnaires communaux, parents d'élèves, cuisiniers, membres de la maison de santé et de personnels de l'ARS. Le Conseil décide d'initier un parlement des microbes, en vue d'établir une Charte de Santé Communautaire sur le territoire de la commune, qui intègre les avancées dans la recherche portant sur les mondes microbiens (microbiote, microbiome, holobionte) et les pratiques des éleveurs en lait cru...*

#### La charte de santé communautaire

La santé communautaire, c'est (selon l'OMS) le « processus par lequel les membres d'une collectivité géographique ou sociale, conscients de leur appartenance à un même groupe, réfléchissent en commun sur les problèmes de leur santé, expriment leurs besoins prioritaires et participent activement à la mise en place, au déroulement et à l'évaluation des activités les mieux aptes à répondre à ces priorités ».

La santé communautaire est une manière particulière de pratiquer la santé publique. Elle met l'accent sur la participation des populations à leur propre bien-être pour rendre les soins plus acceptables. Elle met également l'accent sur les notions d'auto-responsabilité, d'auto-détermination et surtout de participation communautaire, afin de rendre les soins (ou autres mesures de gestion sanitaire) plus acceptables pour les populations et plus accessibles financièrement.

Contrairement aux approches conventionnelles centrées uniquement sur les professionnels de santé, la santé communautaire mobilise des acteurs locaux et profanes avec un savoir expérientiel, dont les profils et champs d'intervention sont larges et diversifiés. Ils se situent à l'interface entre monde médical et monde social. La santé communautaire ne concerne pas exclusivement les soins médicaux à proprement parler, mais aussi l'éducation à la santé, à l'hygiène de vie et aux conditions minimales de bien-être (IRD le Mag', 06.04.2024).

*Une Charte de Santé Communautaire est établie entre les agriculteurs qui vendent leurs produits pour la restauration collective dans le cadre du Projet Alimentaire Territorial, le Contrat Local de Santé, autour de l'enjeu commun de l'alimentation.*

### Consignes

- 1 //** Compléter les articles, barrer ce qui ne convient pas
- 2 //** Signer

## Document

### Charte de Santé Communautaire du Conseil de Santé Globale des Deux-Sèvres relative à la restauration scolaire

CONSIDÉRANT la loi EGALIM\*, qui fixe des objectifs d'approvisionnement de la restauration collective en produits alimentaires durables et de qualité.

CONSIDÉRANT l'article L. 2122-24 du Code général des collectivités territoriales (CGCT)\*\*, qui confère au maire la responsabilité d'assurer le bon ordre, la sûreté et la salubrité publique au sein de sa commune, ainsi que de veiller au respect des règles d'hygiène générale concernant les habitations, leurs abords et dépendances.

CONSIDÉRANT l'Expertise scientifique collective conduite par INRAE en 2020 sur la qualité des aliments d'origine animale selon les conditions de production et de transformation, qui considère que la qualité des produits d'origine animale peut être déclinée selon 7 propriétés, dont des propriétés sanitaires mais aussi des propriétés qualifiées "d'image"\*\*\*, ces dernières faisant référence à des dimensions fondamentales telles que les propriétés environnementales, culturelles et éthiques, l'approvisionnement local, l'accès des animaux au pâturage, et le bien-être animal.

CONSIDÉRANT que tous les organismes vivants, végétaux ou animaux, dépendent intimement de microbes qui contribuent à leur nutrition, leur développement, leur immunité ou même leur comportement, et que le « tournant microbien»\*\*\*\* marque le retournement d'une perception négative des microbes en une perception positive, où ces derniers ne seraient plus seulement des ennemis agents de maladies humaines et animales mais également de potentiels alliés pour la lutte contre certaines pathologies chroniques ou infectieuses, le développement de nouvelles thérapies, et la restauration d'écosystèmes perturbés.

**Article 1 - définir ensemble quels acteurs doivent participer au choix des critères de qualité des aliments utilisés pour la restauration scolaire dans la CC.**

**Article 2 - définir avec tous les acteurs concernés (cf. Article 1) les critères de qualité à prendre en compte pour choisir les aliments utilisés pour la restauration scolaire dans la CC.**

**Article 3 - identifier les mesures à appliquer dans la CC pour respecter les critères de qualité des aliments définis à l'Article 2.**

Article 3.1 – Mesures concernant l'élevage producteur

Article 3.2 – Mesures concernant le restaurant scolaire

Après en avoir délibéré,  
A l'unanimité des votes exprimés

**Signatures**

\* <https://ma-cantine.agriculture.gouv.fr/blog/25/>

\*\* [https://www.legifrance.gouv.fr/codes/article\\_lc/LEGIARTI000006389966](https://www.legifrance.gouv.fr/codes/article_lc/LEGIARTI000006389966)

\*\*\* [https://www.inrae.fr/sites/default/files/pdf/ESCo\\_Synth%C3%A8se\\_V20juillet%202020.pdf](https://www.inrae.fr/sites/default/files/pdf/ESCo_Synth%C3%A8se_V20juillet%202020.pdf)

\*\*\*\* Charlotte Brives et Alexis Zimmer, « Écologies et promesses du tournant microbien », Revue d'anthropologie des connaissances [En ligne], 15-3 | 2021, URL : <http://journals.openedition.org/rac/24895>

## Comment la Charte de Santé Communautaire peut-elle être utile pour répondre aux enjeux de santé et bien-être posés par la survenue d'une zoonose ?

### évènement

scénario 2

### L'éleveur producteur présente des symptômes d'encéphalite à tiques (scénario)

L'éleveur qui approvisionne le restaurant scolaire en yaourts et fromages de chèvre au lait cru dans le cadre du PAT est hospitalisé d'urgence pour fièvre associée à des troubles neurologiques (maux de tête, tremblements). Le service de médecine interne du centre hospitalier de Niort pose le diagnostic d'encéphalite à tiques, une maladie essentiellement rapportée dans l'est de la France (Alsace, Haute-Savoie). Or, l'éleveur n'a pas quitté les Deux-Sèvres au cours des 10 derniers mois. Les échanges entre l'équipe médicale et la famille permettent de révéler que d'autres membres de la famille et un salarié de la ferme ont par ailleurs présenté une fièvre modérée et des nausées pendant quelques jours.

L'encéphalite à tiques est une maladie à déclaration obligatoire en France depuis le 12 mai 2021 (Décret n° 2021-573 du 10 mai 2021). Elle est due à un virus qui peut être transmis à l'être humain par piqûre de tiques. Toutefois, une contamination par voie alimentaire, par consommation de produits au lait cru, est également possible. En France, un premier foyer de transmission par voie alimentaire, touchant 44 personnes, a été décrit au printemps 2020, dans un élevage caprin de l'Ain, c'est-à-dire en dehors de la zone historique de circulation du virus. Depuis, d'autres foyers plus restreints associés à des caprins ont été rapportés dans d'autres départements.

Une enquête épidémiologique effectuée sur les chèvres de la ferme révèle que 45% d'entre elles présentent des anticorps vis-à-vis de l'encéphalite à tiques, ce qui suggère qu'elles ont été en contact avec ce virus. L'ADN du virus est par ailleurs détecté dans le lait de 2 chèvres. Le lait de tank est quant à lui négatif.

**En tant que membres du Conseil de Santé Globale des Deux-Sèvres, vous vous réunissez pour faire le point sur la situation.**

### Consignes

*Cette nouvelle modifie-t-elle le cadre que vous avez établi lors de la rédaction de la Charte de Santé Communautaire relative à la restauration scolaire ? Si oui, pourquoi ? Si non, pourquoi ?*

**Recommandez-vous des mesures :**  
**dans l'élevage concerné ? Si oui, lesquelles ? Quel(s) impact(s) ont-elles ?**  
**dans la chaîne alimentaire qui sépare l'élevage du restaurant scolaire ? Si oui, lesquelles ? Quel(s) impact(s) ont-elles ?**

**Dans l'exercice, vous prendrez le temps :**

- d'aborder les notions de risques, de santé et de bien-être ;

- de regarder la situation du point de vue des animaux, de l'éleveur, des habitants du territoire, des consommateurs et des parties prenantes de l'environnement.

- Pour documentez vos échanges, appuyez-vous sur les supports 8 (accords, désaccords, questionnements) et 9

## phase 4

40 mn  
(8 x 5 mn)

### Restitution

1 // Restitution des points d'attention, des points qui ont fait débat, qui ont fait problème, qui ont témoigné d'accords ou désaccords.

2 // Chacun s'exprime sur ce que cela convoque chez elle/lui, selon ce qu'elle ou il fait.

## clôture

5 mn

Quelle suite à donner à Transition Zoojeu ?

### **Ont contribué à la conception du dispositif :**

- Xavier Fourt (designer membre du Collectif d'Artistes Bureau d'Études)
- Elsa Jourdain (INRAE, UMR EPIA)
- Patrice Cayre (DGER, UMR Territoires, Origens Media Lab)
- Alain Boissy (INRAE, UMR Herbivores)
- Amélie Sudre (stagiaire INRAE, M2 AgroParisTech, Université Paris Saclay)

### **En tenant compte des remarques et suggestions de :**

- Emilie Wimmer-Bonnot (lycée agricole de Melle)
- Frantz Jenot (REXCAP)
- Claire Manoli (Agro Sup Montpellier)
- Emmanuelle Zanchi (DGER, Reso'them)
- Julie Duval (INRAE, UMR Territoires)
- Maxime Robert (ARS Nouvelle Aquitaine)

et des remarques et suggestions issues de la session de la boussole Ou Atterrir lors de la journée de travail d'avril 2024 au Lycée agricole de Melle.

### **Avec la contribution :**

- du Tiers-lieu Le Mazier (Bourbon l'Archambault)
- de l'Association Champ des possibles (Saint Menoux)
- de l'UMR EPIA en particulier Michelle Mazallon, Anne-Sophie Martel, Aminah Keliet, Emilie Bard, Valérie Poux, Philippe Lecomte, Jocelyn De Goer De Hervé, Isabelle Lebert, et d'autres personnes encore !

**Contact : Elsa Jourdain** [elsa.jourdain@inrae.fr](mailto:elsa.jourdain@inrae.fr)

***Ce projet a bénéficié de financements de l'Agence régionale de santé Nouvelle Aquitaine et d'INRAE via le métaprogramme SANBA (SANTé et Bien-être des Animaux en élevage)***

