



Analyse paysagère de 5 Marais doux agricoles du littoral atlantique

Vincent Boutifard, Léa Brosset

► To cite this version:

Vincent Boutifard, Léa Brosset. Analyse paysagère de 5 Marais doux agricoles du littoral atlantique. Domaine expérimental de Saint-Laurent-de-la-Prée. 2024. hal-04842779

HAL Id: hal-04842779

<https://hal.inrae.fr/hal-04842779v1>

Submitted on 17 Dec 2024

HAL is a multi-disciplinary open access archive for the deposit and dissemination of scientific research documents, whether they are published or not. The documents may come from teaching and research institutions in France or abroad, or from public or private research centers.

L'archive ouverte pluridisciplinaire **HAL**, est destinée au dépôt et à la diffusion de documents scientifiques de niveau recherche, publiés ou non, émanant des établissements d'enseignement et de recherche français ou étrangers, des laboratoires publics ou privés.

Analyse paysagère

5 Marais doux agricoles du littoral atlantique

PROJET MAVI

Boutifard Vincent, Brosset Léa – Juin 2024



Introduction :

Le projet MAVI (Maintenir des Marais Vivants face au Changement Climatique), est un programme ambitieux de cinq ans (2023-2027) intégré dans le cadre du programme de recherche partenariale TETRAE (Transition en Territoires de l'Agriculture, l'Alimentation et l'Environnement), financé par INRAE et la région Nouvelle-Aquitaine.

L'objectif principal du volet de recherche 1 de MAVI est de comprendre les interactions complexes entre la gestion de l'eau, la biodiversité et le carbone dans les marais doux agricoles. Pour atteindre cet objectif, le projet s'appuie sur un réseau de cinq sites expérimentaux situés dans les départements de la Charente-Maritime et de la Vendée.

La Réserve Naturelle Régionale de la Vacherie : Située dans le Parc Naturel Régional du Marais Poitevin et gérée par la LPO, cette réserve en Vendée couvre 180 hectares. Elle représente un habitat crucial pour de nombreuses espèces, et ses écosystèmes sont étudiés pour mieux comprendre la gestion de l'eau et la biodiversité.

Le Marais de Voutron : Propriété de la LPO, ce site de 137 hectares est situé dans la commune d'Yves. Il joue un rôle vital dans la conservation du Vison d'Europe, une espèce de mammifère menacée.

La ferme expérimentale INRAE de Saint-Laurent-de-la-Prée : Cette ferme expérimentale de 165 hectares est gérée par l'INRAE. Elle se concentre sur la pérennisation et le développement d'une agriculture biologique en milieu marécageux.

Le Marais du Transbordeur : Ce marais périurbain de 56 hectares (Marais de la Beaune) est situé à proximité de la ville de Rochefort, à côté de la station de lagunage. Il est géré par la Communauté d'Agglomération de Rochefort Océan (CARO), le Conservatoire du Littoral et le Conservatoire d'Espaces Naturels de Nouvelle-Aquitaine. Sa gestion intègre le Programme d'Actions de Prévention des Inondations de la ville.

Le Marais de Brouage : Situé entre les fleuves Charente et Seudre, ce site de 60 hectares, connu sous le nom de "Le Grand Fousil", est un ancien marais salant retourné à l'état de prairie avec un microrelief marqué. Il est géré par le Conservatoire du Littoral et le Conservatoire d'Espaces Naturels de Nouvelle-Aquitaine.

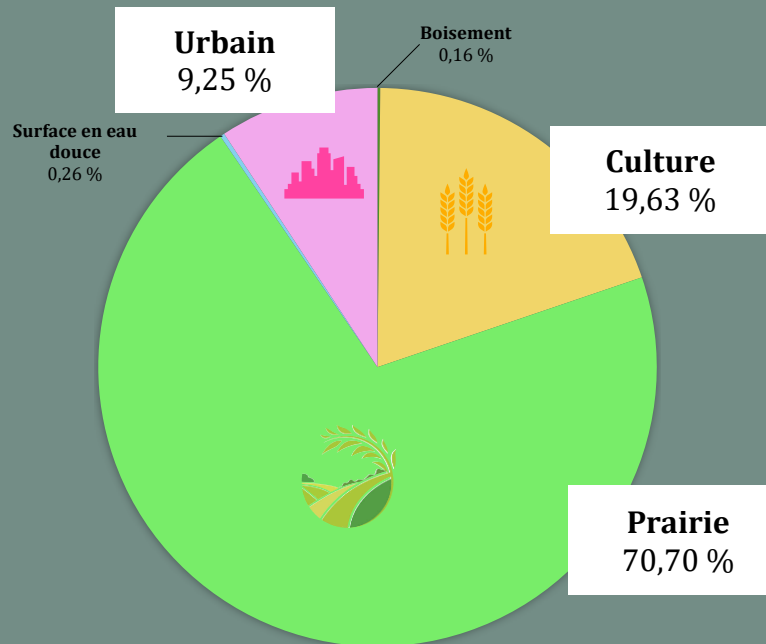
Le projet MAVI, grâce à cette variété de sites, vise à apporter des éléments scientifiques de stratégies de gestion dans un contexte de changement climatique, tout en préservant la biodiversité et en optimisant la séquestration du carbone.



Marais de la Vacherie

Paysage : 2 kilomètres

Graphique des habitats



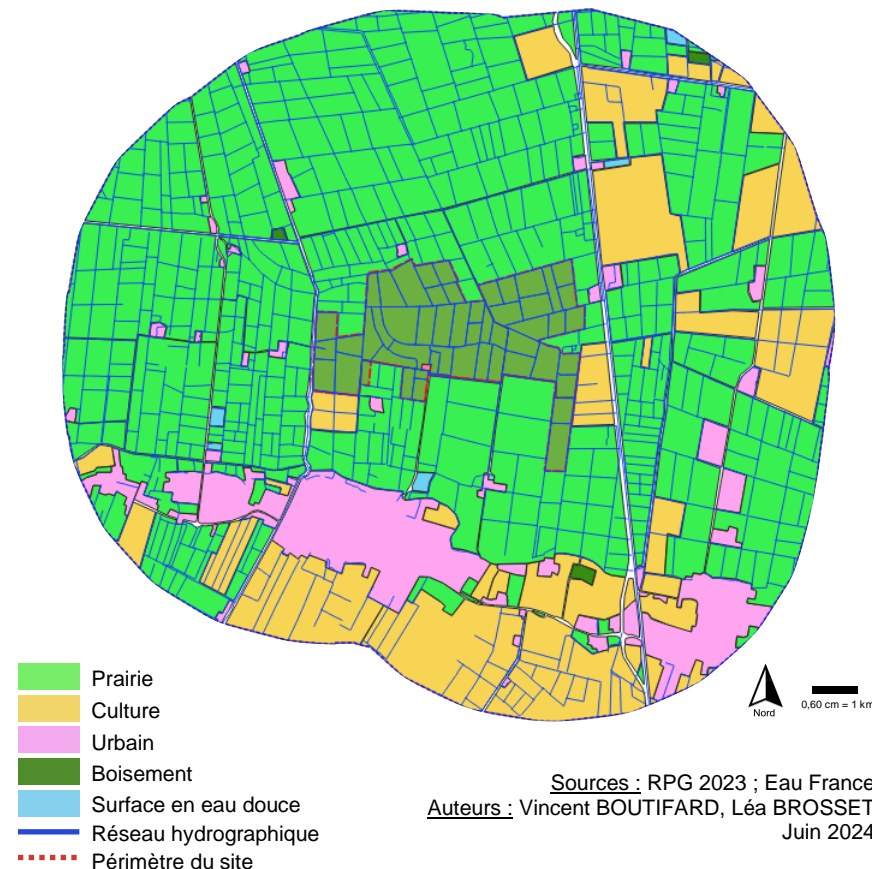
Réseau hydrographique

Longueur : 274,87 km

Densité : 1 010 ml/ha



Carte de l'occupation du sol



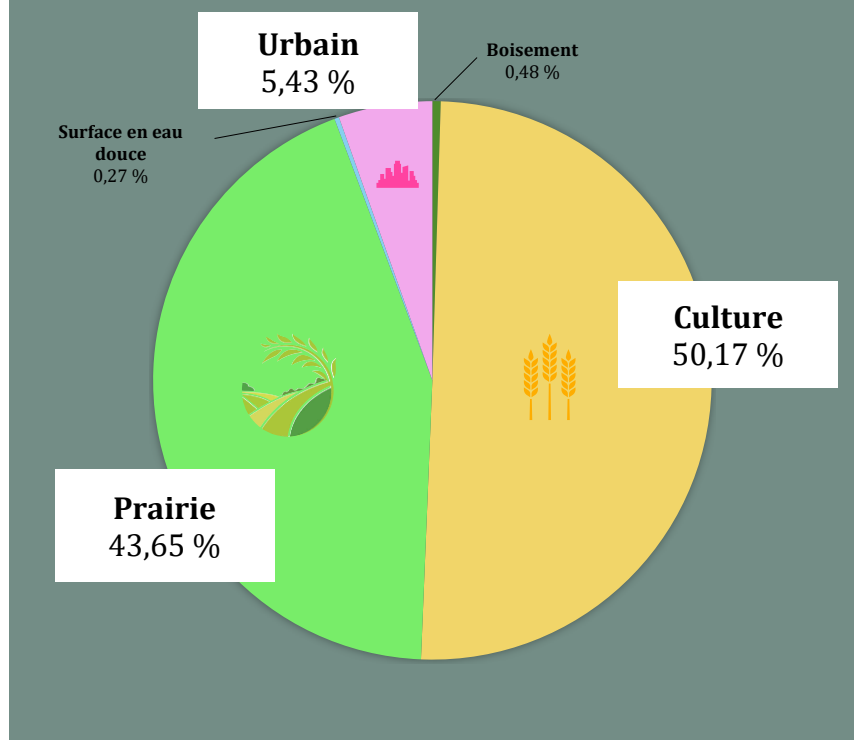
Sources : RPG 2023 ; Eau France
Auteurs : Vincent BOUTIFARD, Léa BROSSET
Juin 2024

Sur le site du marais de la Vacherie, les prairies dominent le paysage. Une bande urbaine au sud du site traverse la zone d'étude, correspondant au village de Champagné-les-Marais. Sous cette bande urbaine, les cultures sont concentrées, résultat historique du drainage par les moines pour agrandir leurs terres agricoles par le processus de polderisation. On note un réseau hydrographique dense dans les prairies et les cultures, lié à l'histoire de la région. Enfin, il y a très peu d'espaces boisés dans cette zone. L'altitude varie entre 6m dans le bourg et 2m dans le marais.

Marais de la Vacherie

Paysage : 5 kilomètres

Graphique des habitats



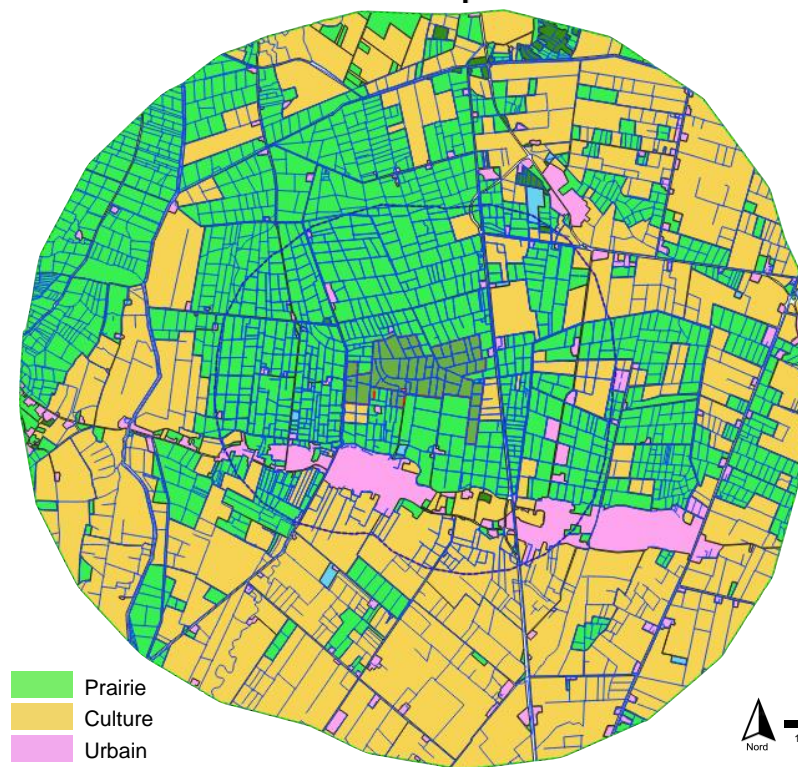
Réseau hydrographique

Longueur : **959,54 km**

Densité : **882 ml/ha**



Carte de l'occupation du sol



- Prairie
- Culture
- Urbain
- Boisement
- Surface en eau douce
- Réseau hydrographique
- Périmètre du site
- Périmètre paysage 2 km

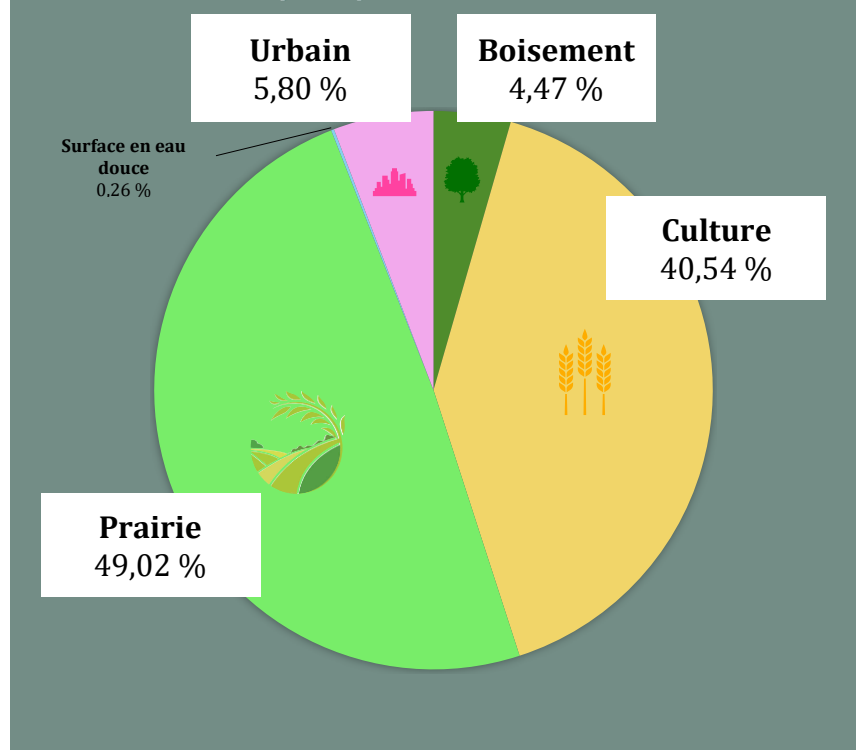
Sources : RPG 2023 ; Eau France
Auteurs : Vincent BOUTIFARD, Léa BROSSET
Juin 2024

Dans un rayon de 5 km, nous retrouvons toujours la dominance de la prairie au centre et au nord-ouest. Cependant, les cultures représentent la majorité de l'assolement, essentiellement au sud, à l'ouest, sur les bords du canal de Luçon, et à l'est. La localisation des cultures dans le sud s'explique historiquement par la poldérisation de cet espace gagné sur la mer. La bande urbaine, qui correspond à la commune de Champagné-les-Marais, s'étire davantage vers l'est jusqu'à la commune de Puyravault. À noter, la densité du réseau hydrographique diminue en raison de l'augmentation de la surface cultivée avec de plus grandes parcelles. L'altitude varie entre 6 m dans le bourg et 2 m dans le marais.

Marais de Voutron

Paysage : 2 kilomètres

Graphique des habitats



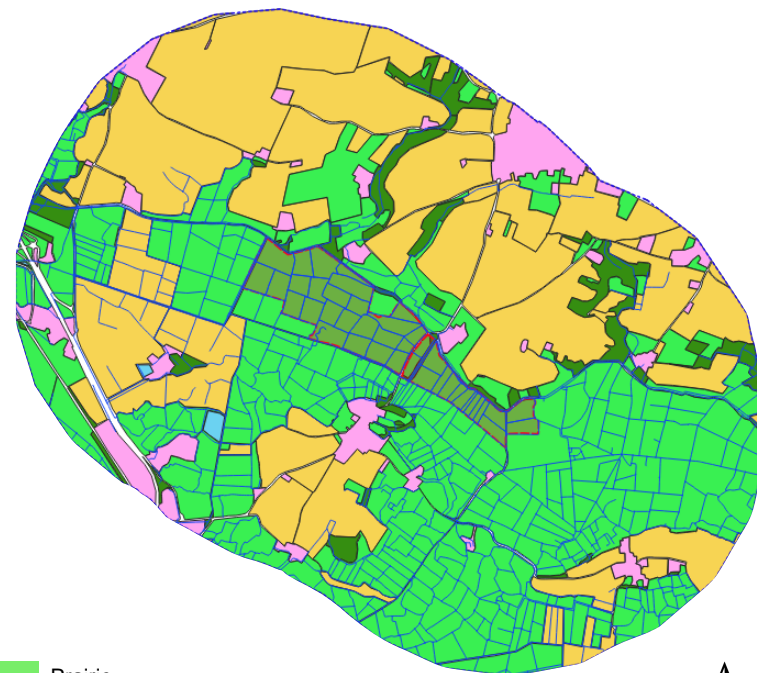
Réseau hydrographique

Longueur : **203,36 km**

Densité : **777 ml/ha**



Carte de l'occupation du sol



- Prairie
- Culture
- Urbain
- Boisement
- Surface en eau douce
- Réseau hydrographique
- Périmètre du site



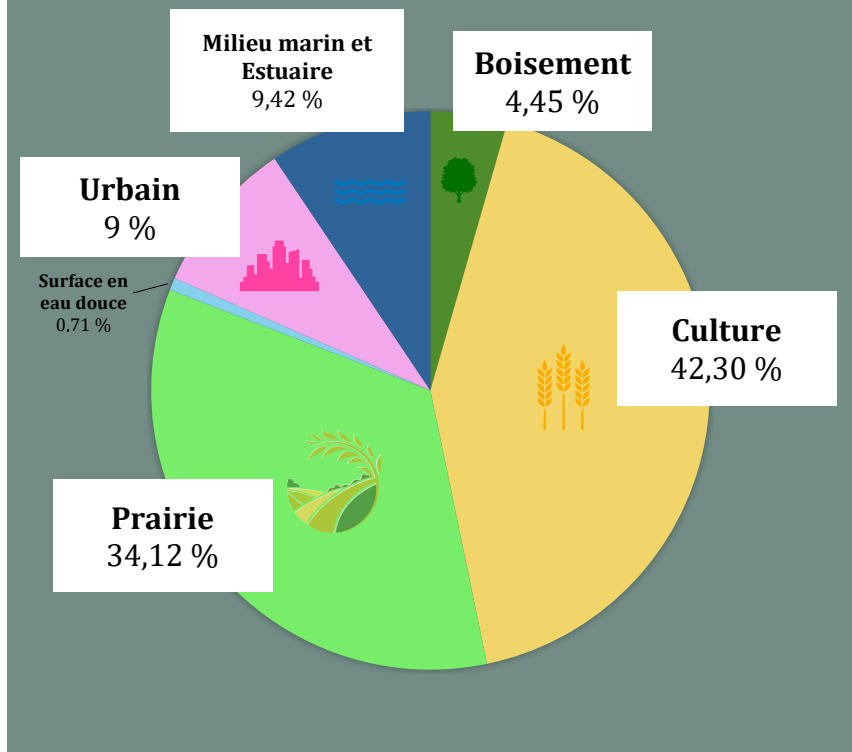
Sources : RPG 2023 ; Eau France
Auteurs : Vincent BOUTIFARD, Léa BROSSET
Juin 2024

Sur le site du marais de Voutron, les espaces de culture se localisent principalement dans le nord, en raison de la présence de la plaine céréalière de l'Aunis. Cependant, les prairies représentent environ la moitié de l'assolement correspondant au nord du marais de Rochefort. À noter également la présence de petites taches urbaines réparties sur l'ensemble de la zone, avec les hameaux du Marouillet et de Voutron ainsi qu'une partie du bourg de Thairé au nord-est. Quelques parcelles boisées sont présentes, traduisant un paysage bocager dans le marais. L'altitude varie entre 2 m dans le marais et 15 m dans le bourg de Thairé.

Marais de Voutron

Paysage : 5 kilomètres

Graphique des habitats



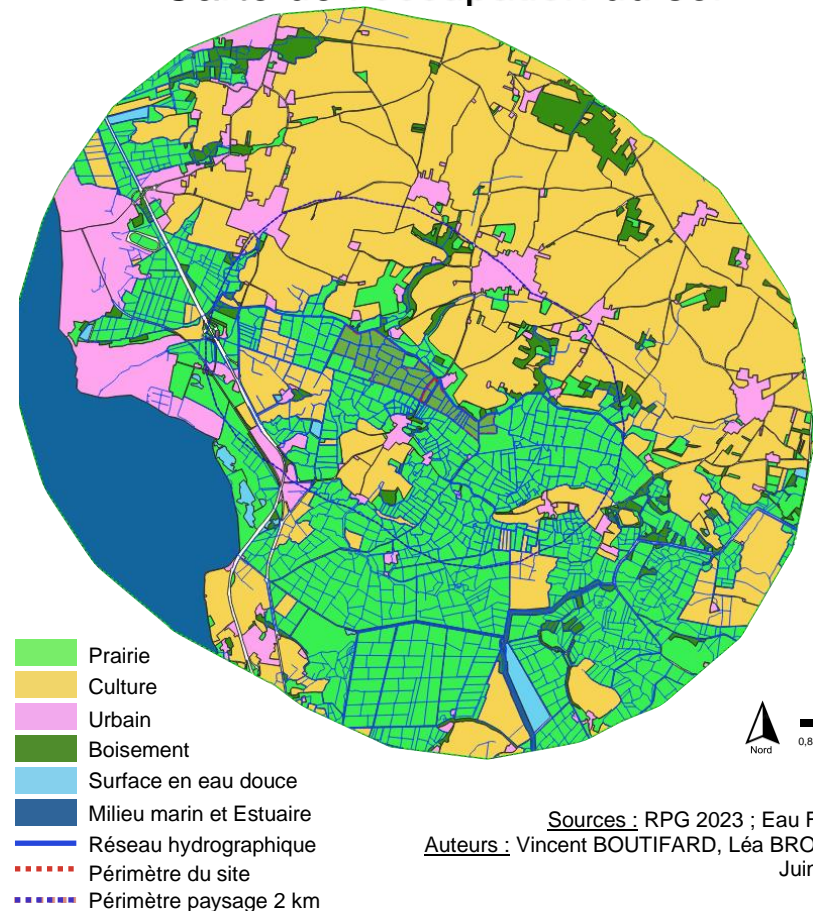
Réseau hydrographique

Longueur : **616,33 km**

Densité : **568 ml/ha**



Carte de l'occupation du sol



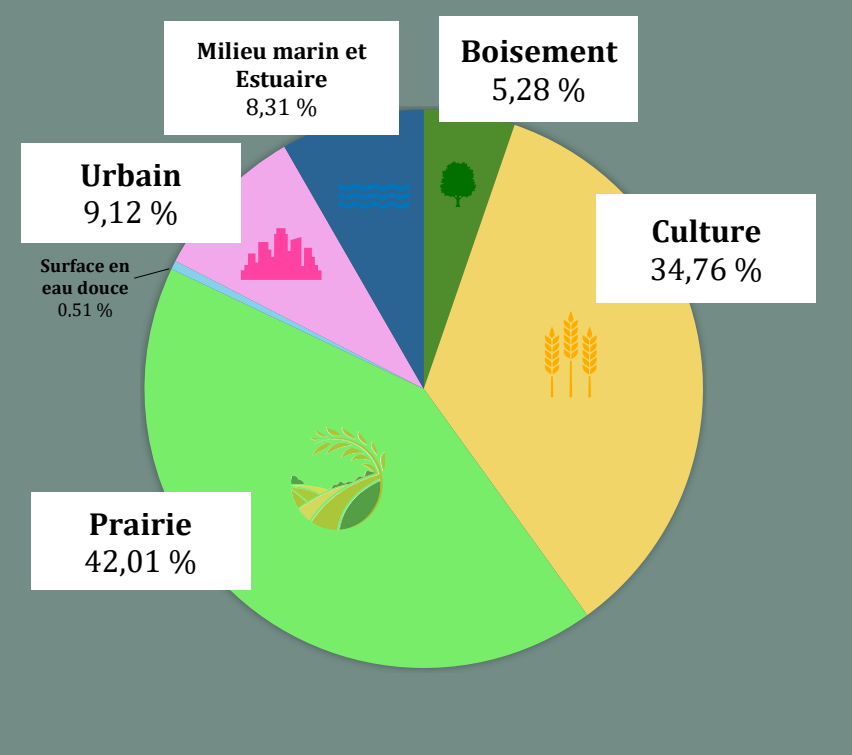
Sources : RPG 2023 ; Eau France
Auteurs : Vincent BOUTIFARD, Léa BROSSET
Juin 2024

Dans un rayon de 5 km, les cultures deviennent majoritaires avec la présence de la plaine d'Aunis au nord-est. Au sud du site, les prairies dominent dans le marais de Rochefort et le marais de Fouras. Plusieurs bourgs sont présents dans la plaine céréalière, notamment les communes de Ballon, Thairé, et Saint-Vivien. On retrouve également la station balnéaire de Châtelailon-Plage située sur le littoral. Au sud, on note la présence de la réserve d'eau de Breuil-Magné, qui sert de bassin tampon pour réalimenter le canal de Charras et les marais en période estivale ainsi qu'à l'irrigation des cultures en été. L'altitude varie entre 0 m à l'ouest sur l'estran et 45 m au nord dans la plaine céréalière.

Marais de Saint-Laurent-de-la-Prée

Paysage : 2 kilomètres

Graphique des habitats



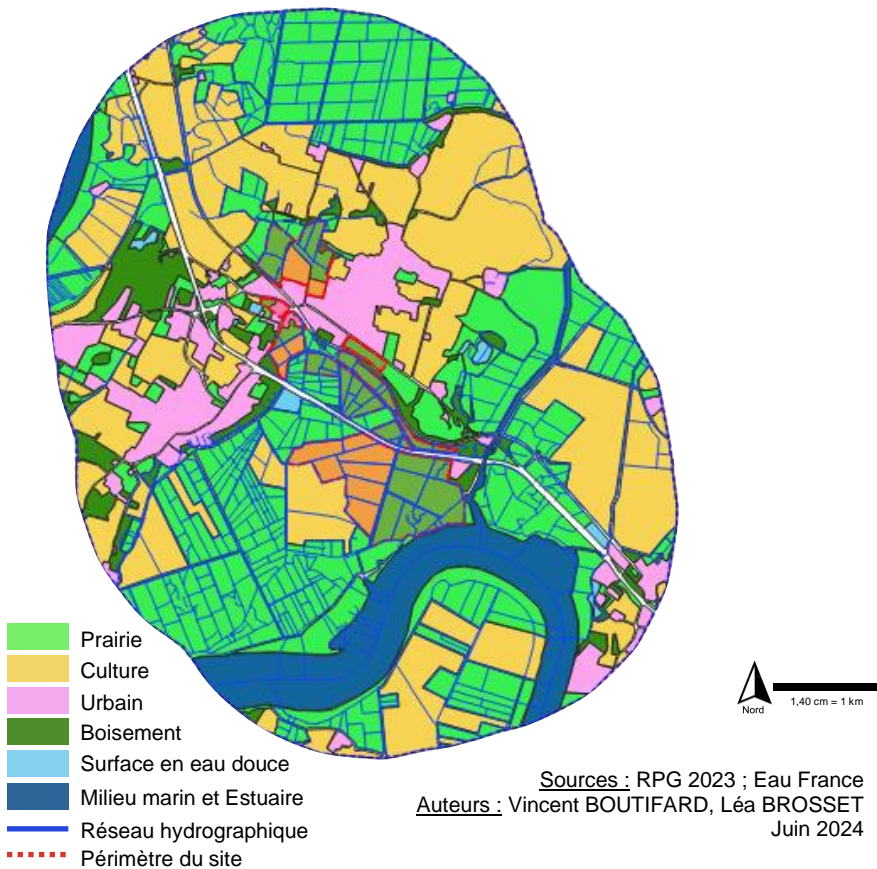
Réseau hydrographique

Longueur : 244,74 km

Densité : 817 ml/ha



Carte de l'occupation du sol

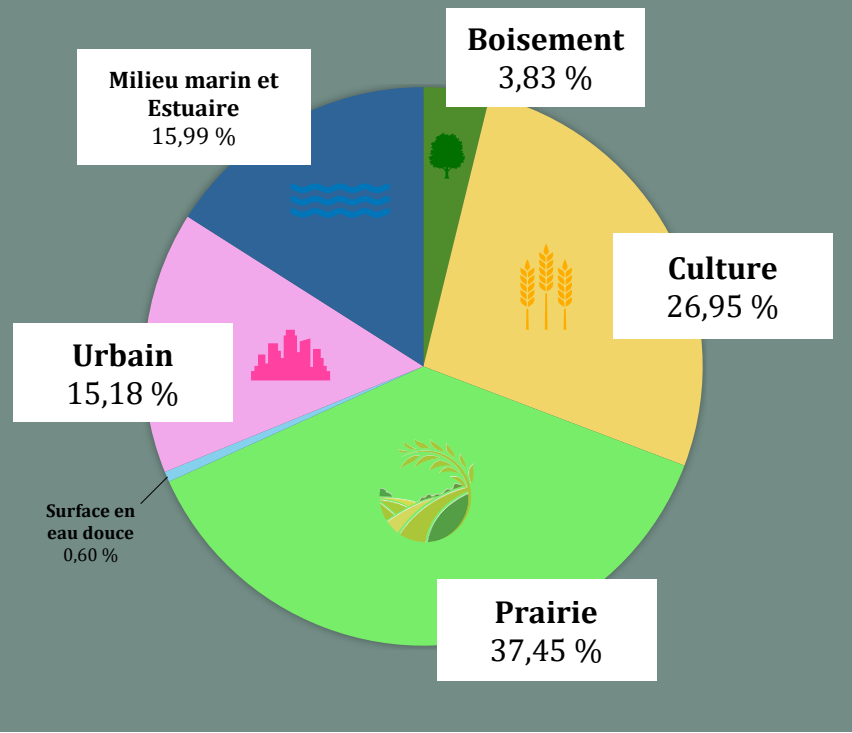


Le site du marais de Saint-Laurent-de-la-Prée présente une certaine hétérogénéité paysagère. Les prairies sont présentes au nord, dans le marais de Fouras, ainsi qu'au centre et au sud, formant le marais de Saint-Laurent-de-la-Prée le long des méandres de la Charente. Les cultures sont principalement situées sur des terres hautes, tout comme les habitations et les espaces boisés. Le réseau hydrographique se cantonne uniquement aux parcelles en marais dominées par les prairies. Le bourg de Saint Laurent de la Prée est bien visible de part et d'autre de la voie rapide qui coupe le paysage du nord-ouest au sud-est. L'altitude du site varie entre 0 et 15 mètres.

Marais de Saint-Laurent-de-la-Prée

Paysage : 5 kilomètres

Graphique des habitats



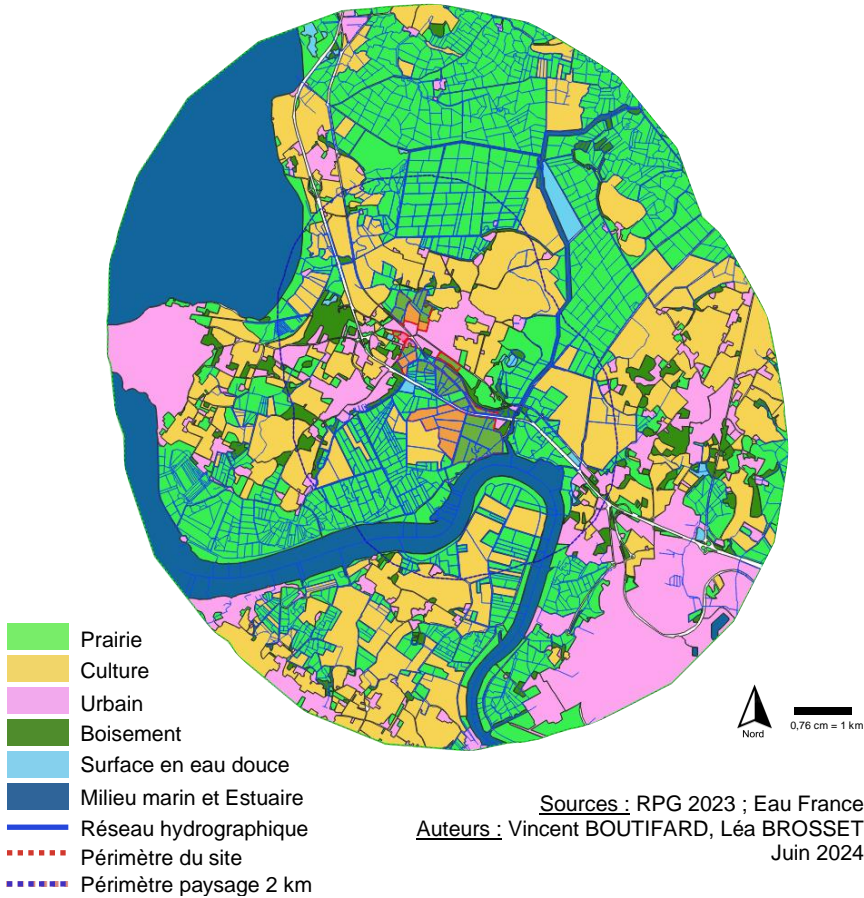
Réseau hydrographique

Longueur : 785,44 km

Densité : 678 ml/ha



Carte de l'occupation du sol



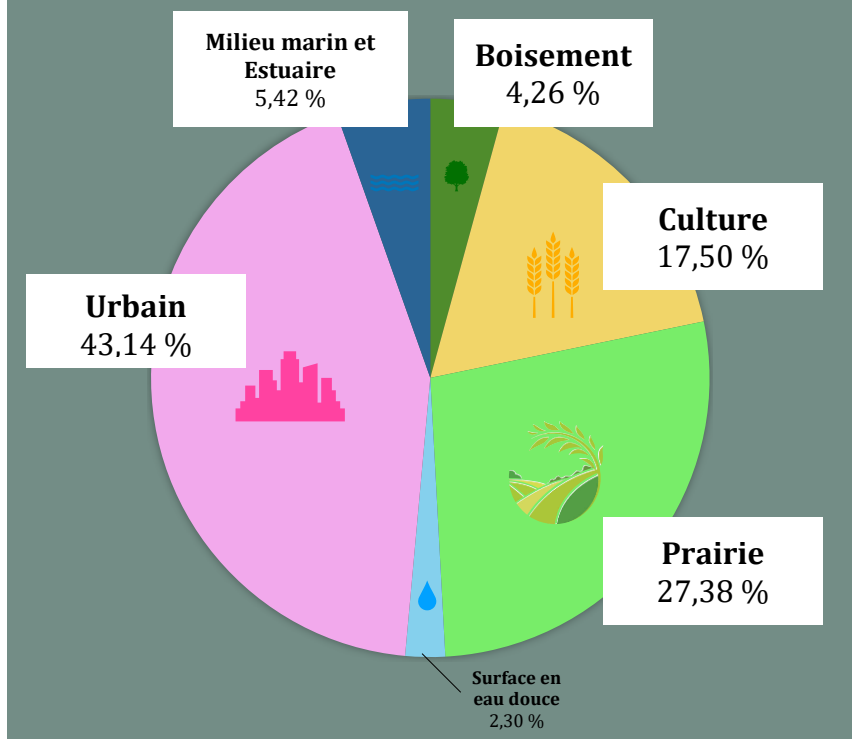
Sources : RPG 2023 ; Eau France
Auteurs : Vincent BOUTIFARD, Léa BROSSET
Juin 2024

Dans un rayon de 5 km autour de la ferme de Saint-Laurent-de-la-Prée, les prairies dominent le paysage avec le marais de Fouras au nord et le marais de Saint-Laurent-de-la-Prée au centre. Des prairies sont également présentes le long de l'estuaire de la Charente. On remarque que les cultures sont majoritairement situées sur les terres hautes en périphérie des communes de Fouras, Saint-Laurent-de-la-Prée, Breuil-Magné, Rochefort, et Saint-Nazaire-sur-Charente. Quelques boisements sont présents sur les terres hautes. Pour le milieu marin, on note la présence de l'anse de Fouras au nord-ouest, ainsi qu'un méandre de la Charente qui passe juste au sud du site. L'altitude varie entre 0 m et 20 m.

Marais du Transbordeur

Paysage : 2 kilomètres

Graphique des habitats



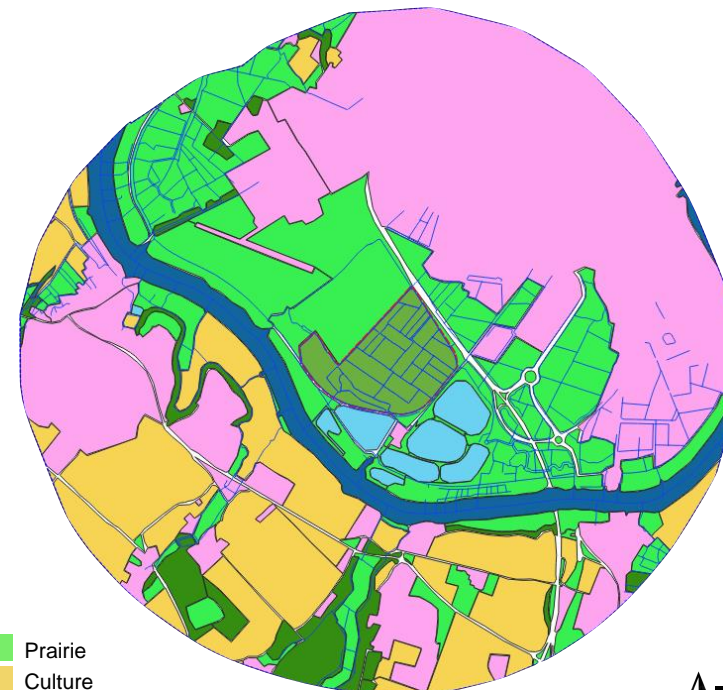
Réseau hydrographique

Longueur : **97,12 km**

Densité : **526 ml/ha**



Carte de l'occupation du sol



- Prairie
- Culture
- Urbain
- Boisement
- Surface en eau douce
- Milieu marin et Estuaire
- Réseau hydrographique
- Périmètre du site



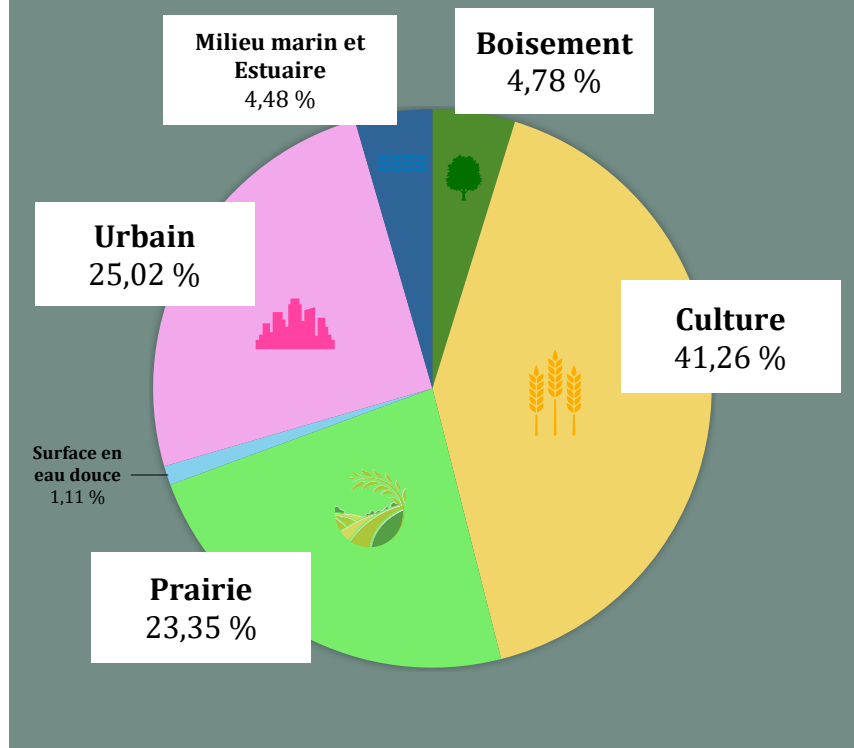
Sources : RPG 2023 ; Eau France
Auteurs : Vincent BOUTIFARD, Léa BROSSET
Juin 2024

Sur le site du marais du Transbordeur, on observe une dominance urbaine du paysage avec la ville de Rochefort au nord et à l'est, et le bourg de Soubise à l'ouest, ce qui en fait un marais péri-urbain. Les prairies se concentrent au nord de la Charente, tandis que les cultures et les boisements se trouvent plutôt au sud. À proximité immédiate du site, on note la présence de grands bassins d'eau douce appartenant à la station de lagunage de la ville de Rochefort. Le fleuve Charente coupe le paysage d'ouest en est. L'altitude varie entre 0 et 15 m.

Marais du Transbordeur

Paysage : 5 kilomètres

Graphique des habitats



Réseau hydrographique

Longueur : **429,92 km**

Densité : **481 ml/ha**



Carte de l'occupation du sol



- Prairie
- Culture
- Urbain
- Boisement
- Surface en eau douce
- Milieu marin et Estuaire
- Réseau hydrographique
- Périmètre du site
- Périmètre paysage 2 km



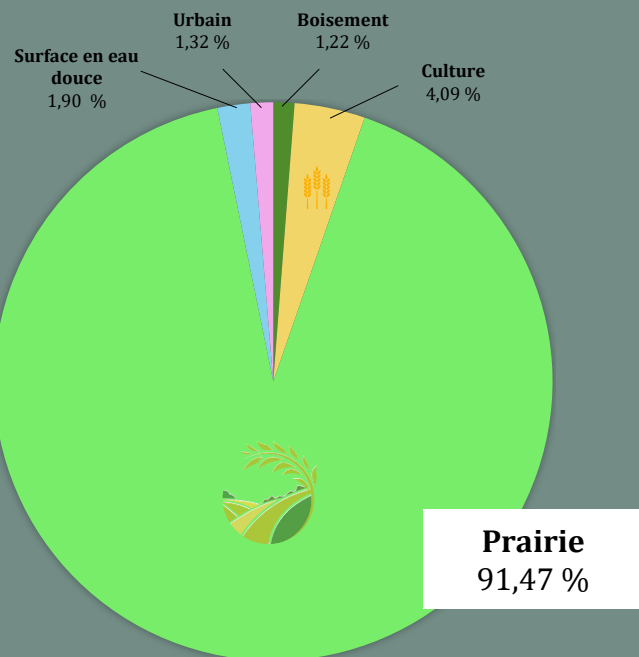
Sources : RPG 2023 ; Eau France
Auteurs : Vincent BOUTIFARD, Léa BROSSET
Juin 2024

Dans un rayon de 5 km autour du marais du Transbordeur le paysage est hétérogène, on constate que les cultures dominent au sud de la Charente. Le milieu urbain est bien représenté avec la ville de Rochefort au nord de la Charente, ainsi que les villes de Soubise et Échillais, et la base aérienne militaire de Saint-Agnant. Les prairies se situent majoritairement dans les marais autour de la ville de Rochefort. L'altitude varie entre 0 et 20 m.

Marais de Brouage

Paysage : 2 kilomètres

Graphique des habitats



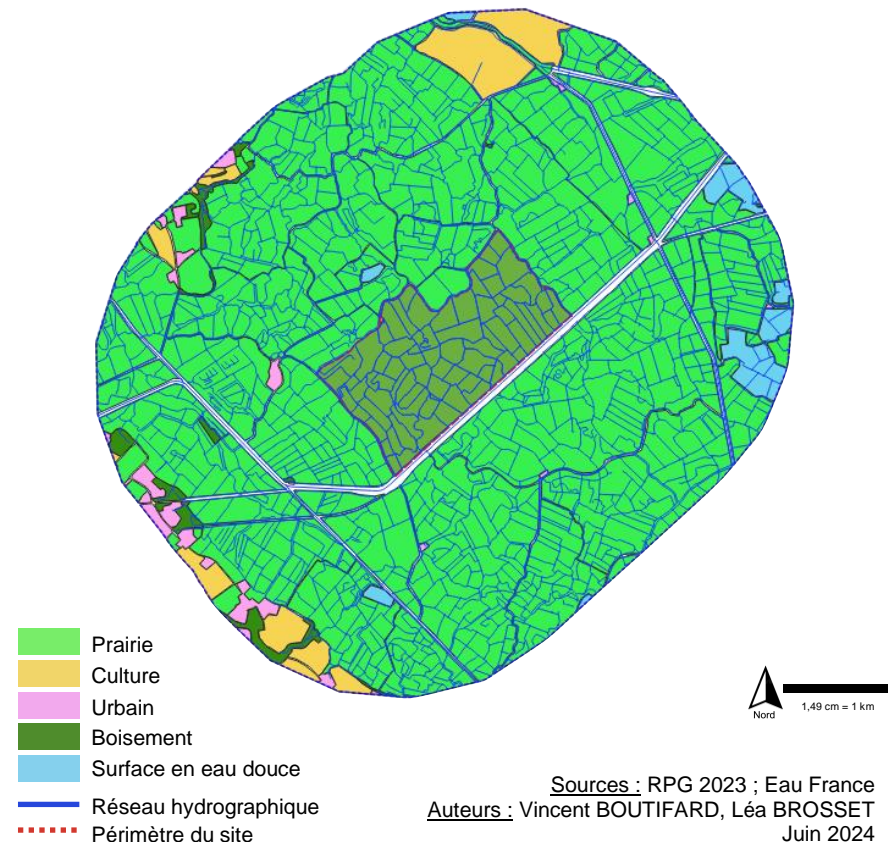
Réseau hydrographique

Longueur : **436,86 km**

Densité : **1 668 ml/ha**



Carte de l'occupation du sol

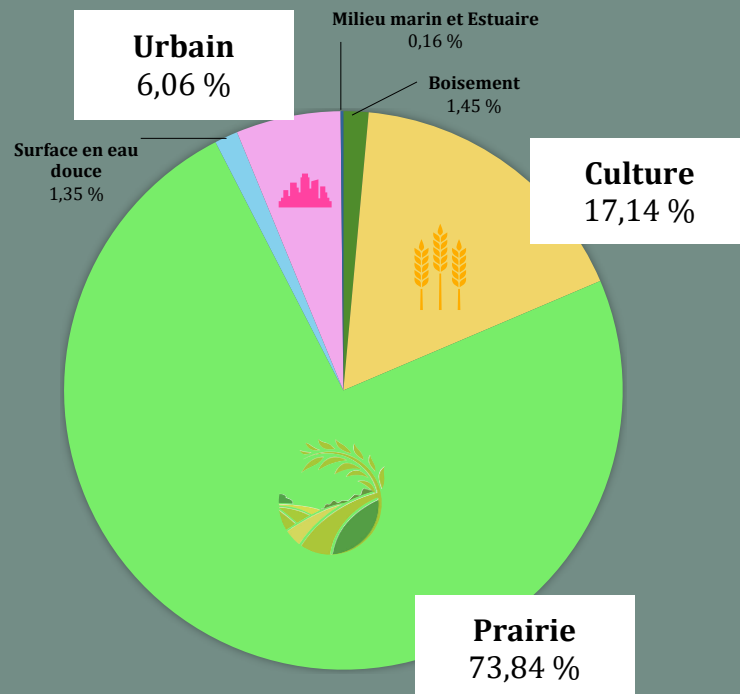


Le lieu-dit "Grand Fousil" se situe au cœur du marais de Brouage. Ce paysage est très largement dominé par les prairies avec un réseau hydraulique dense. Ce marais à "jas" et à "bosses" a autrefois été utilisé pour l'exploitation du sel. On y retrouve quelques fermes isolées et des cultures sur les parties les plus hautes. L'altitude varie entre 2 et 3 m.

Marais de Brouage

Paysage : 5 kilomètres

Graphique des habitats



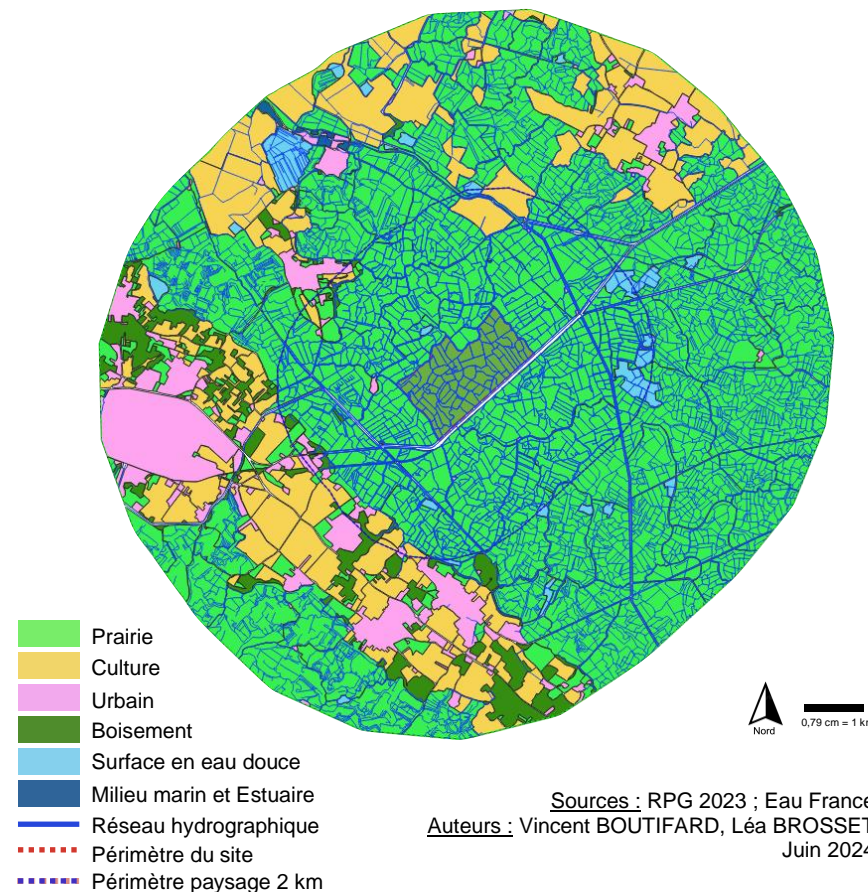
Réseau hydrographique

Longueur : **1 436,80 km**

Densité : **1 899 ml/ha**



Carte de l'occupation du sol



Sources : RPG 2023 ; Eau France
Auteurs : Vincent BOUTIFARD, Léa BROSSET
Juin 2024

À plus grande échelle, dans un rayon de 5 km, la prairie reste l'habitat majoritaire. Les cultures situées au nord-ouest correspondent aux dernières terres poldérisées sur la mer. À l'ouest et au sud, on observe une bande de terre haute où l'on retrouve des cultures, des boisements, et les villes de Marennes-Hiers-Brouage et Saint-Jean-de-Luzac. L'altitude varie entre 2 et 15 m, et le réseau hydrographique est particulièrement développé dans le marais.

COMPARAISON DES SITES

Réseau hydrographique

Paysage : 2 kilomètres

	La Vacherie	Voutron	SLP*	Transbordeur	Brouage
Longueur RH (ml)	274 865	203 364	244 744	97 121	436 857

*SLP : Saint-Laurent-de-la-Prée
Source : Eau France
Juin 2024

Paysage : 5 kilomètres

	La Vacherie	Voutron	SLP*	Transbordeur	Brouage
Longueur RH (ml)	959 544	616 329	785 439	429 916	1 436 803

*SLP : Saint-Laurent-de-la-Prée
Source : Eau France
Juin 2024

COMPARAISON DES SITES

Réseau hydrographique

Paysage : 2 kilomètres

	La Vacherie	Voutron	SLP*	Transbordeur	Brouage
Densité RH (ml/hectare)	1 010	777	817	526	1 668

*SLP : Saint-Laurent-de-la-Prée
Source : Eau France
Juin 2024

Paysage : 5 kilomètres

	La Vacherie	Voutron	SLP*	Transbordeur	Brouage
Densité RH (ml/hectare)	882	568	678	481	1 899

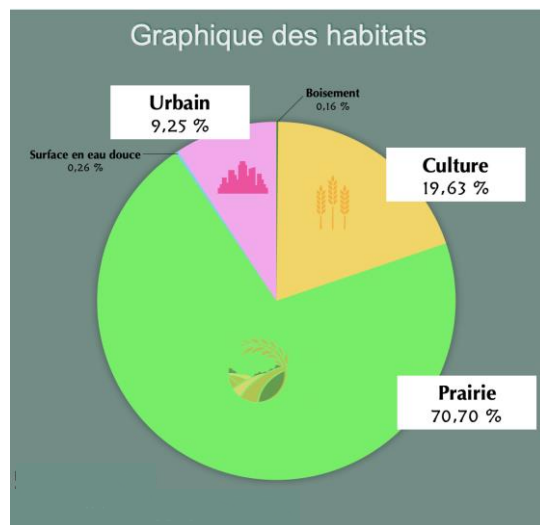
*SLP : Saint-Laurent-de-la-Prée
Source : Eau France
Juin 2024

COMPARAISON DES SITES

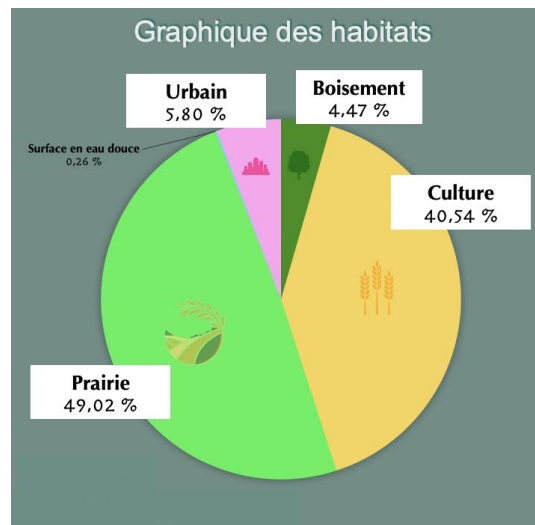
Paysage : 2 kilomètres

Graphiques des habitats

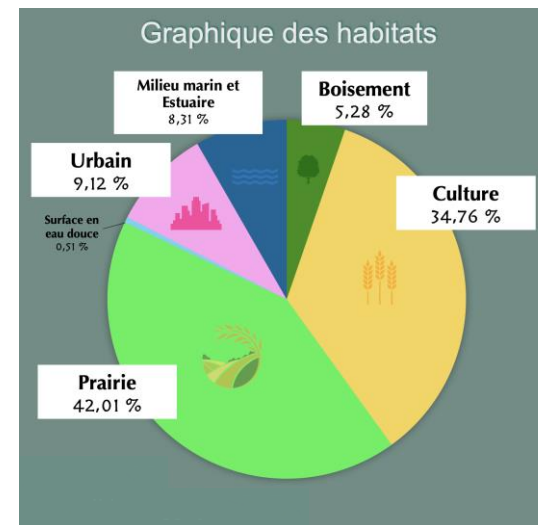
📍 La Vacherie



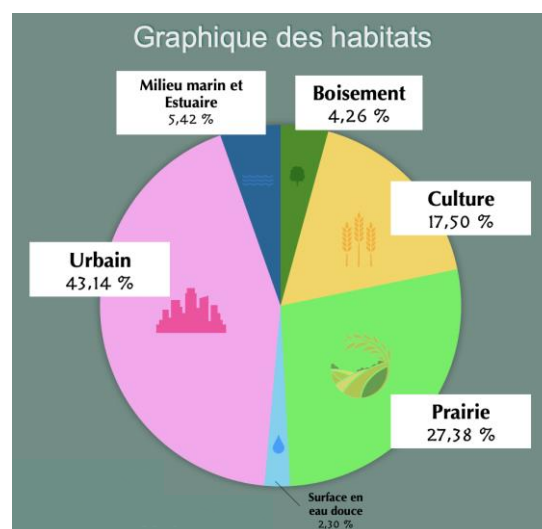
📍 Voutron



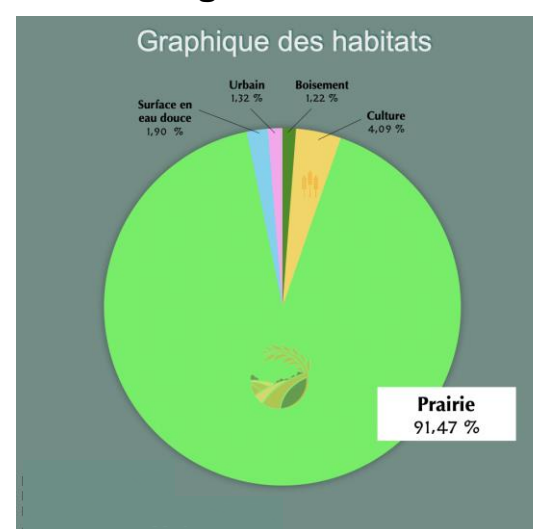
📍 Saint-Laurent-de-la-Prée



📍 Transbordeur



📍 Brouage



COMPARAISON DES SITES

Paysage : 2 kilomètres

Graphiques des habitats

	<u>La Vacherie</u>	<u>Voutron</u>	<u>SLP*</u>	<u>Transbordeur</u>	<u>Brouage</u>
Prairie	70,70 %	49,02 %	42,01 %	27,38 %	91,47 %
Culture	19,63 %	40,54 %	34,76 %	17,50 %	4,09 %
Urbain	9,25 %	5,80 %	9,12 %	43,14 %	1,32 %
Boisement	0,16 %	4,47 %	5,28 %	4,26 %	1,22 %
Surface en eau douce	0,26 %	0,17 %	0,51 %	2,30 %	1,90 %
Milieu marin et Estuaire	0 %	0 %	8,31 %	5,42 %	0 %

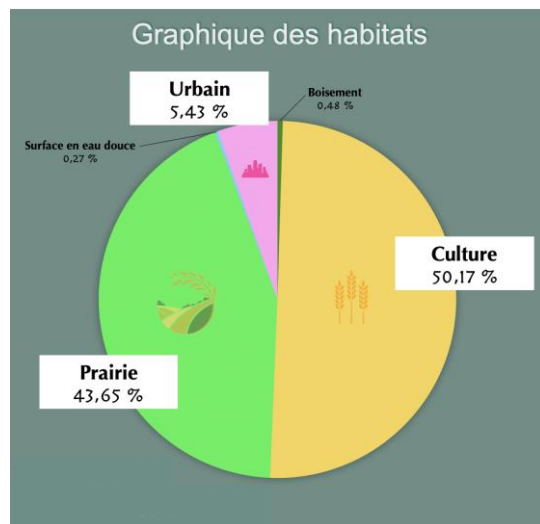
*SLP : Saint-Laurent-de-la-Prée

COMPARAISON DES SITES

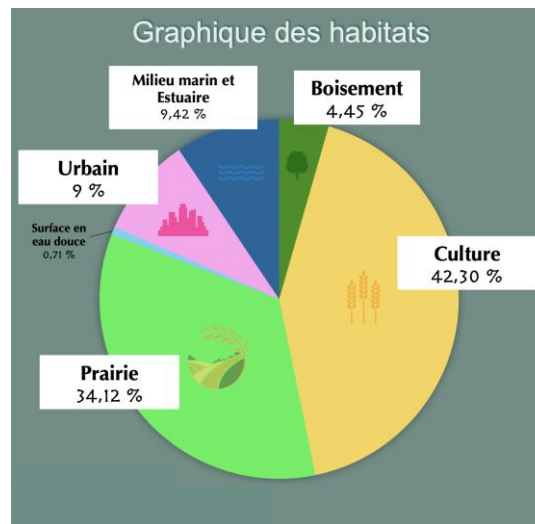
Paysage : 5 kilomètres

Graphiques des habitats

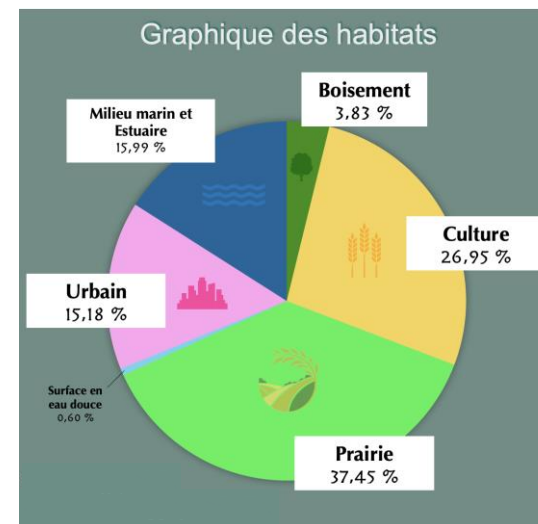
📍 La Vacherie



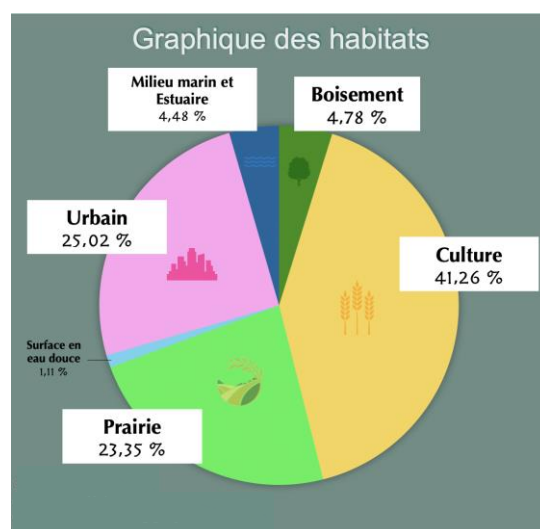
📍 Voutron



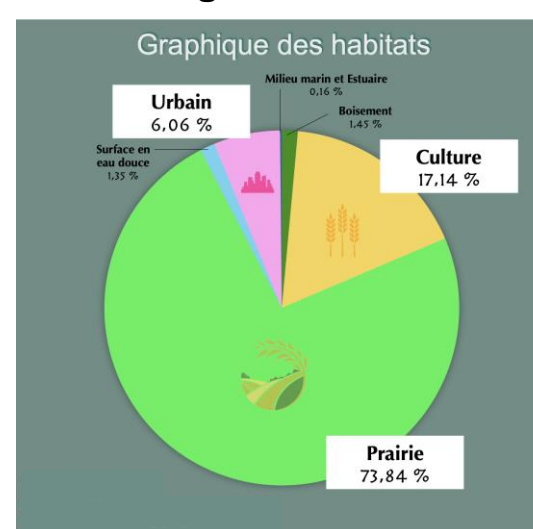
📍 Saint-Laurent-de-la-Prée



📍 Transbordeur



📍 Brouage



COMPARAISON DES SITES

Paysage : 5 kilomètres

Graphiques des habitats

	<u>La Vacherie</u>	<u>Voutron</u>	<u>SLP*</u>	<u>Transbordeur</u>	<u>Brouage</u>
Prairie	43,65 %	34,12 %	37,45 %	23,35 %	73,84 %
Culture	50,17 %	42,30 %	26,95 %	41,26 %	17,14 %
Urbain	5,43 %	9 %	15,18 %	25,02 %	6,06 %
Boisement	0,48 %	4,45 %	3,83 %	4,78 %	1,45 %
Surface en eau douce	0,27 %	0,71 %	0,60 %	1,11 %	1,35 %
Milieu marin et Estuaire	0 %	9,42 %	15,99 %	4,48 %	0,16 %

*SLP : Saint-Laurent-de-la-Prée