



## Jeu de territoire 2017 “ Ensemble, avec Billom Communauté, inventons notre alimentation de demain ”

Aymen Trimech, Sylvie Lardon

### ► To cite this version:

Aymen Trimech, Sylvie Lardon. Jeu de territoire 2017 “ Ensemble, avec Billom Communauté, inventons notre alimentation de demain ”. Série Les 4 pages PSDR4 INVENTER. 2017, 4p. hal-05131846

**HAL Id: hal-05131846**

**<https://hal.inrae.fr/hal-05131846v1>**

Submitted on 26 Jun 2025

**HAL** is a multi-disciplinary open access archive for the deposit and dissemination of scientific research documents, whether they are published or not. The documents may come from teaching and research institutions in France or abroad, or from public or private research centers.

L'archive ouverte pluridisciplinaire **HAL**, est destinée au dépôt et à la diffusion de documents scientifiques de niveau recherche, publiés ou non, émanant des établissements d'enseignement et de recherche français ou étrangers, des laboratoires publics ou privés.



Distributed under a Creative Commons Attribution - NonCommercial - NoDerivatives 4.0  
International License



- Ce travail s'inscrit dans le cadre de projet PSDR INVENTER « Inventons nos territoires de demain » qui s'intéresse aux dynamiques d'évolution des territoires ruraux et périurbains.
- Ce projet Recherche-Formation-Action est porté par l'UMR Territoires et le CRCGM, en partenariat avec le PNR Livradois-Forez et le Grand Clermont.
- Le projet INVENTER prend appui sur la gouvernance alimentaire pour concevoir l'accompagnement du changement dans les territoires de projet

## Problématique

L'étude effectuée porte sur les actions alimentaires territoriales dans la Communauté de communes de Billom Communauté. L'objectif principal est de faire émerger des pistes d'actions alimentaires dans cette communauté de communes en s'appuyant sur les pratiques alimentaires des habitants et en tenant compte des besoins de la société locale et des enjeux pour le territoire.

**Quelles propositions d'actions pour faire de l'alimentation un levier de développement de Billom Communauté ?**

## Description du territoire

Billom Saint-Dier  
Vallée du Jauron

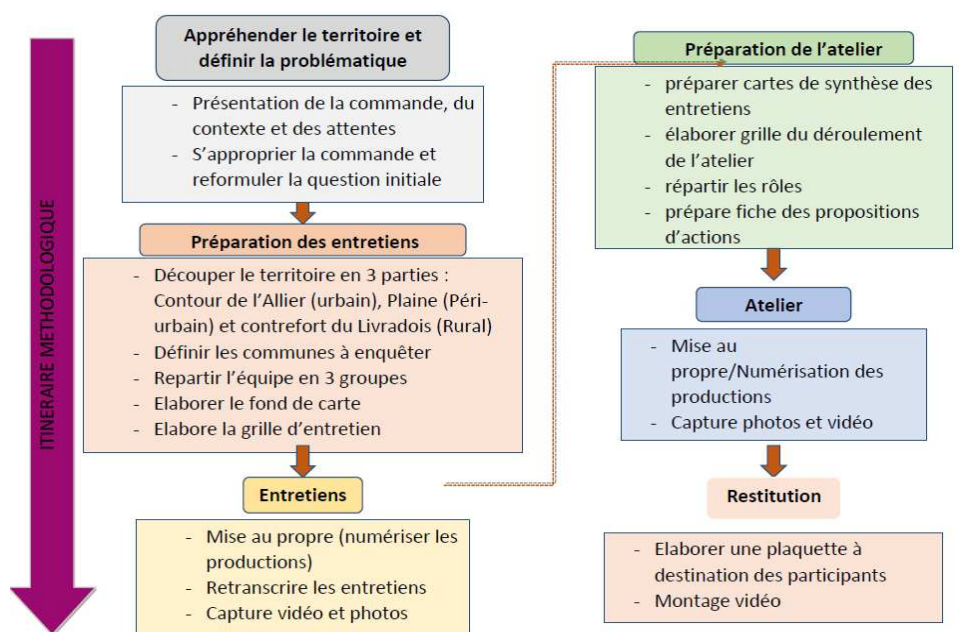
Le territoire d'intervention est la Communauté de Communes de Billom Communauté qui est née de la fusion des ComCom de Billom-Saint-Dier, Vallée du Jauron et de Murs-es-Allier. C'est une zone charnière entre le Grand Clermont et le PNR Livradois-Forez;

Le territoire est drainé par un réseau routier assez important, composé des routes départementales D997, D2089, D229, D212, D301, D906 reliées aux autoroutes A75 et A89 qui passent à proximité. Il est caractérisé par une zone de plaine avec une altitude moyenne de 500m, située entre le contrefort du Livradois (800m d'altitude) et l'Allier



## Itinéraire méthodologique

L'itinéraire méthodologique est constitué de 6 phases décrites dans le schéma ci-dessous. Les deux étapes majeures de ce travail ont été celle des entretiens auprès des habitants et de celle de l'atelier participatif auquel étaient conviés habitants, élus et professionnels.



# Méthodologie d'enquêtes et de jeu de territoire

## Méthodologie des enquêtes

Les enquêtes ont été réalisées par les étudiants les 24 et 25 janvier 2017, sur 6 lieux représentant les 3 grandes zones périurbaines et rurales : Beaugard l'Evêque et Vertaizon, Mezel et Chauriat, Billom et Saint Julien de Coppel, Eglise neuve près Billom et Saint-Dier d'Auvergne, Trézioux et Neuville, Estandeul et Saint-Jean-des-Ouillères.

La grille d'entretien est structurée en 3 grands parties : identifier les pratiques alimentaires des enquêtés et les manques qu'ils perçoivent sur le territoire, les représenter sur le fond de carte recueillir des pistes d'action à mener.

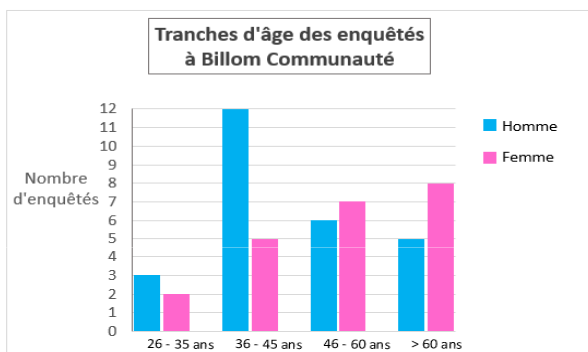
Les enquêtes se sont déroulées sur les marchés, dans les commerces de proximité, avec les passants, mais également pour les petites communes en s'invitant chez les habitants.

## Typologie des habitants enquêtés

L'enquête a été menée auprès de 53 personnes à Billom communauté.

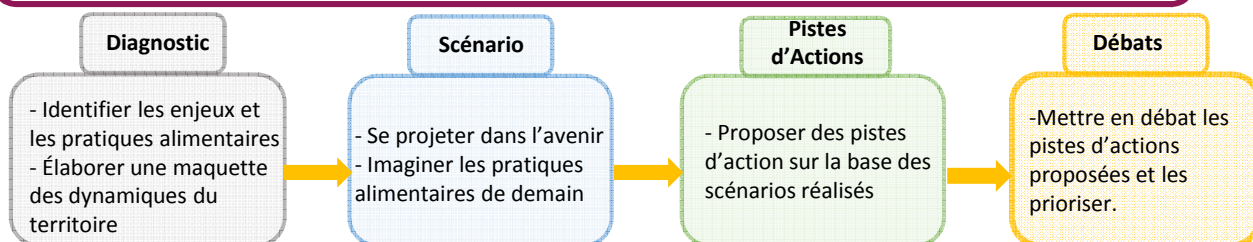
Sur la totalité des répondants 6 personnes travaillent dans ce territoire et n'y habitent pas. La plupart des personnes interrogées se situent dans des tranches d'âges supérieures à 35 ans, avec un nombre important d'enquêtés entre 36 et 45 ans.

La part des commerçants et des artisans est importante, ainsi que les professions intermédiaires et les personnes retraitées. La forte présence de la catégorie des commerçants et des artisans s'explique par le fait qu'une grande partie des personnes interrogées étaient au marché hebdomadaire de Billom.



## Méthodologie du Jeu de Territoire

L'atelier participatif « Ensemble, avec Billom Communauté, inventons notre alimentation de demain » s'est déroulé le jeudi 26 janvier 2017 de 18h à 21h dans les locaux de la mairie de Billom. La méthodologie du Jeu de Territoire\* a été adaptée afin de favoriser la participation de tous les types d'acteurs concernés : professionnels, élus et habitants. Il s'est déroulé en 4 étapes



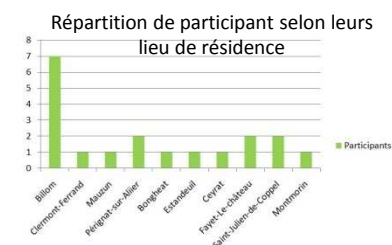
## Typologie des participants au jeu de territoire

22 joueurs ont participé à cet atelier participatif. Les participants étaient de différentes catégories socioprofessionnelles. La majorité étaient des élus avec 7 joueurs. Les professionnelles et les habitants ont été présentés par 6 joueurs et les étudiants étaient 3 participants. Ces derniers ont été divisés en 3 groupes dont chaque groupe comptait au moins un acteur professionnel, un élu, un habitant et un étudiant.

**Atelier de Billom**

	Table 1	Table 2	Table 3
Joueur 1	Elu	Elu	Elu
Joueur 2	Elu	Elu	Elu
Joueur 3	Elu	Elu	Elu
Joueur 4	Elu	Elu	Elu
Joueur 5	Elu	Elu	Elu
Joueur 6	Elu	Elu	Elu
Joueur 7	Elu	Elu	Elu
Joueur 8	Elu	Elu	Elu

Legende: Type d'acteur: Professionnel (orange), Elu (bleu), Habitant (jaune), Etudiant (vert).

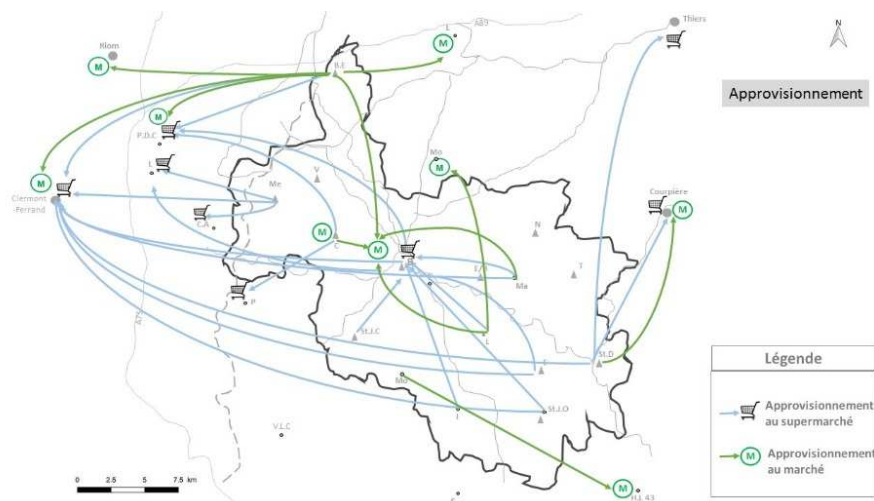
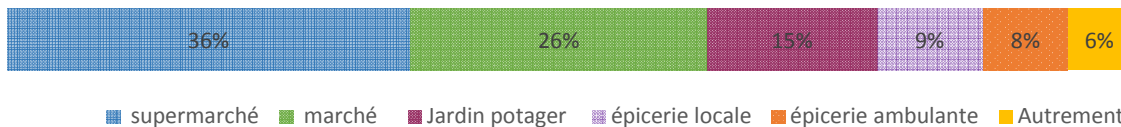


# Synthèse des pratiques alimentaires

## Une diversité de pratiques alimentaires

Les enquêtes auprès des habitants ont mis en évidence les dynamiques alimentaires actuelles dans la communauté de commune de Billom. Elles sont synthétisées dans les cartes schématiques suivantes

Pourcentage de première réponse des enquêtés sur le lieu où ils s'approvisionnent en produits alimentaires

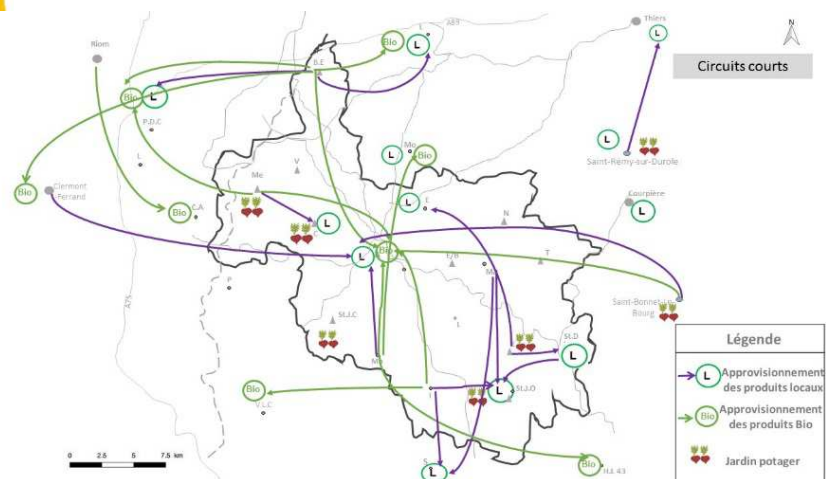
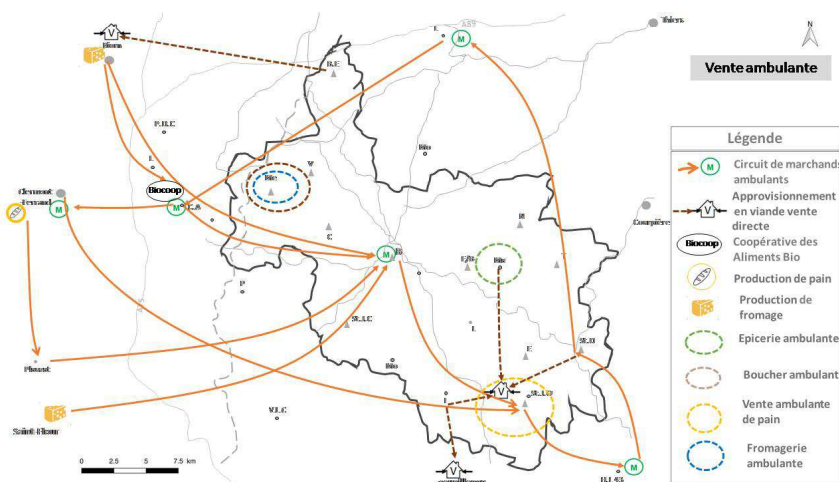


Un approvisionnement dans les supermarchés extérieurs au territoire et les marchés de proximité

36 %, des enquêtés privilègent de s'approvisionner dans les grandes surfaces extérieures au territoire, que se soit à Clermont ou bien à Pont du château et Lempdes. L'autre tendance est de s'approvisionner aux marchés hebdomadaires à Billom ou en périphérie (26%).

## Une vente ambulante

Des marchands ambulants se déplacent sur les différents marchés de la communauté de commune afin d'approvisionner les habitants . La vente ambulante (boucherie, épicerie, fromagerie...) permet à la fois de servir les besoins alimentaires des habitants et d'assurer une certaine animation territoriale .



## Des circuits courts

15 % des enquêtés ont évoqué qu'ils possèdent des jardins potagers et qu'ils ont une autosuffisance en terme de production de légume et de fruits. En cas de besoin ils s'approvisionnent chez leurs voisins. Ils privilègent un approvisionnement en produits locaux et bio en se déplaçant sur les marchés hebdomadaires ou auprès des épiceries locales et ambulantes.

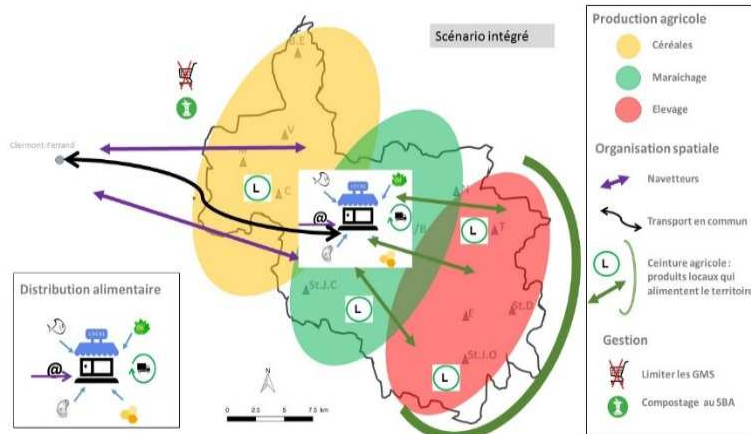


# Pistes d'actions alimentaires

## Scénario

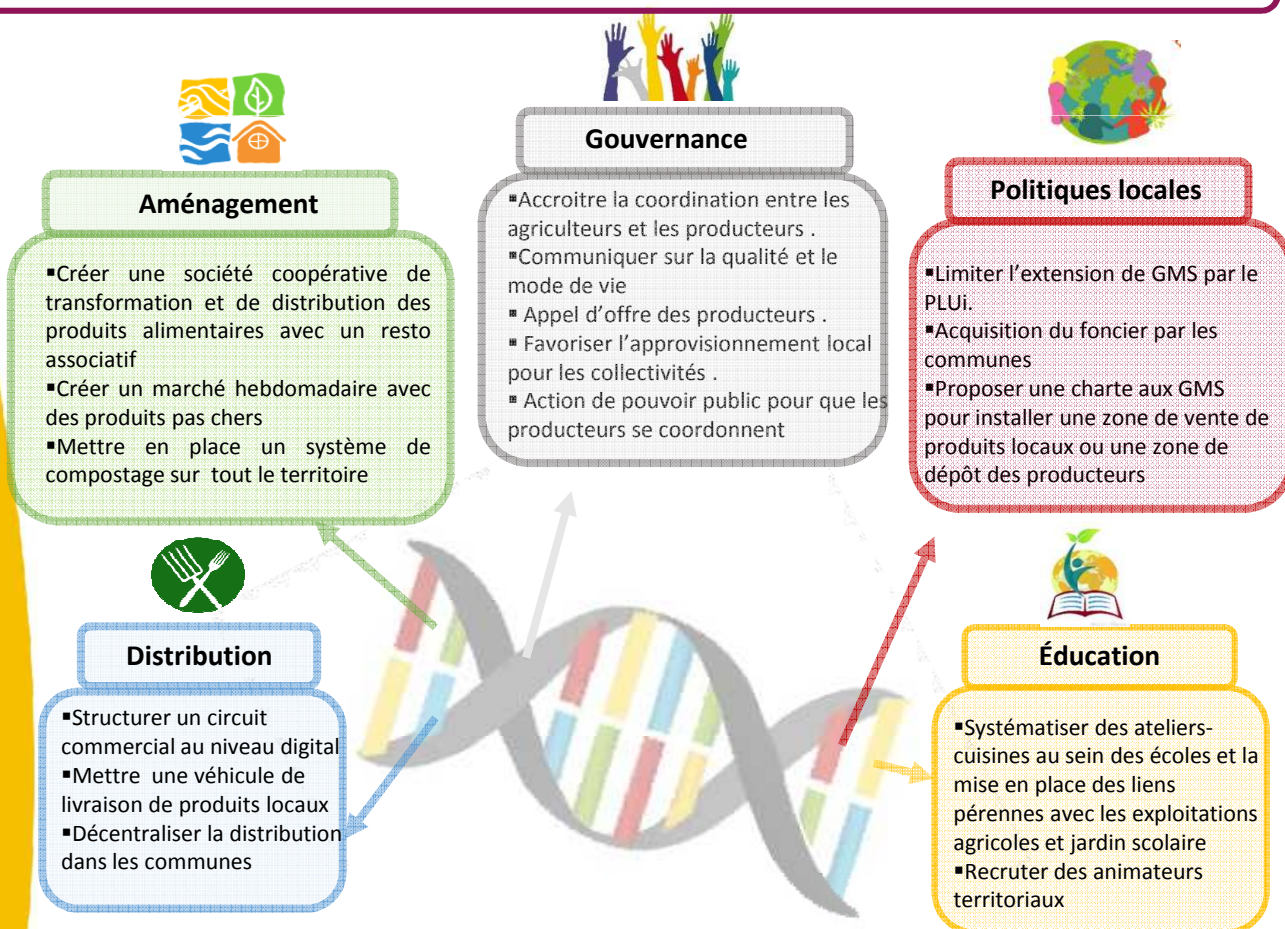
En fonction du diagnostic réalisé sur la base des pratiques alimentaires des habitants du territoire, les joueurs ont proposé des scénarios qui répondent aux enjeux de territoire et visent à le dynamiser. Les trois scénarios élaborés sont résumés dans le scénario intégré présenté ci-dessous :

La ligne de chemin de fer et la ligne de bus relient Billom Communauté à Clermont Ferrand et permet de maintenir la population active et de dynamiser le territoire. L'agriculture et de l'élevage se développent dans une ceinture agricole capable d'approvisionner l'ensemble de territoire en produits locaux. La création d'un magasin de producteurs locaux (poisson, viande, légumes, miel, ...) mobilise la production locale et facilite l'accès. Elle prend appui sur la vente en ligne comme mode de distribution afin d'attirer toutes les catégories de consommateurs. L'installation de nouvelles GMS sur le territoire est limité grâce au travail sur le PLUi et un système de Compostage communautaire est créé..



## Pistes d'actions

Les joueurs ont proposé des pistes d'action en lien avec l'ensemble des enjeux du territoire. Ces pistes d'action relèvent de cinq grandes thématiques liées à l'alimentation : la distribution, l'aménagement, les politiques locales, l'éducation et la gouvernance.



Plus d'informations sur le programme PSDR et le projet INVENTER :

[www.psd4.fr](http://www.psd4.fr)  
[www.psd4-auvergne.fr](http://www.psd4-auvergne.fr)  
[www.psd4-auvergne.fr/PSDR-4/Les-4-projets/INVENTER](http://www.psd4-auvergne.fr/PSDR-4/Les-4-projets/INVENTER)

### Pour citer ce document :

TRIMECH Aymen et LARDON Sylvie., 2017. Jeu de territoire 2017 « Ensemble, avec Billom Communauté, inventons notre alimentation de demain ». Série Les 4 pages PSDR4 INVENTER.